

การประกวดสถานประกอบการด้าน  
ความปลอดภัย อาชีวอนามัย และสภาพแวดล้อม  
ในการทำงาน ประจำปี พ.ศ. ๒๕๕๘



# ปรับปรุงหลักเกณฑ์เพื่อความสอดคล้องกับ มติการประชุม ASEAN-OSHNET

- มติการประชุม ASEAN OSHNET Coordinating Board Meeting ครั้งที่ ๑๕ เมื่อวันที่ ๕-๖ พฤษภาคม ๒๕๕๗ ณ สาธารณรัฐสิงคโปร์
- ให้ประเทศสมาชิกคัดเลือกสถานประกอบการที่ได้รับรางวัล  
สถานประกอบการดีเด่นระดับประเทศ เสนอชื่อผ่านรัฐมนตรีว่าการ  
กระทรวงแรงงานของแต่ละประเทศ เพื่อพิจารณาการได้รับรางวัล  
ASEAN OSH AWARD



## The proposed framework - Objectives of the award

- To showcase, recognise and reward companies who have excellent Occupational Safety and Health (OSH) achievements in ASEAN, e.g. strong OSH culture and performance
- To raise the profile of OSH in the region
- To inspire further progress and OSH developments for the region
- To build a positive image for ASEAN in the process of attracting foreign investments
- To promote cooperation and solidarity among companies in ASEAN as models of OSH best practices



สำนักความปลอดภัยแรงงาน  
[www.oshthai.org](http://www.oshthai.org)



ASEAN-OSHNET  
ASEAN OCCUPATIONAL SAFETY  
AND HEALTH NETWORK



# The proposed framework - Criteria of the awards

To meet the objectives of the awards, the following broad criteria and award types are proposed:

## ASEAN-OSHNET Excellence Award

Criteria 1: To provide evidence of a robust health and safety management system

- positive WSH results (e.g. accident-free hours and zero fatalities for the last 2 years)
- possess a good workplace health program

Criteria 2: To comply with the Labor and OSH laws of the AMS (e.g. No stop work order or prosecution within the last 2 years)

Criteria 3: To have genuine and effective leadership and worker participation

Criteria 4: Sustainability over time (i.e. the programme has a plan for continued operation and ongoing improvements)

Criteria 5: Transferability to other workplaces (i.e. the programme shows potential for implementation by other organisations/diverse environments, or on a larger scale)



แนวคิดการพัฒนาการประกวดสถานประกอบกิจการ  
ด้านความปลอดภัย อาชีวอนามัย และสภาพแวดล้อมในการทำงาน  
เพื่อยกระดับสถานประกอบกิจการให้ปฏิบัติได้ถูกต้องตามกฎหมาย

ASEANOSHNET Criteria (Excellence OSH Awards)

หลักเกณฑ์การประกวด สปก. ดีเด่น ปี ๒๕๕๗

ILO-OSH 2001



# เงื่อนไขการรับรางวัลสถานประกอบการดีเด่น ด้านความปลอดภัย อาชีวอนามัย และสภาพแวดล้อมในการทำงาน (Criteria of Awards)

๕

การนำไปใช้ประยุกต์กับหน่วยงานอื่น

๔

มีการพัฒนาและปรับปรุงอย่างต่อเนื่อง

๓

มีความเป็นผู้นำและการมีส่วนร่วม

๒

การปฏิบัติตามกฎหมาย

๑

มีผลสำเร็จการดำเนินงาน



# ประเภทรางวัล

สถานประกอบการ

คณะกรรมการความปลอดภัยฯ

เจ้าหน้าที่ความปลอดภัยในการทำงาน วิชาชีพ



# ข้อกำหนดและคุณสมบัติทั่วไปในการสมัคร

## ประเภทสถานประกอบการ

๑. พิจารณาผลงาน ๒ ปีย้อนหลัง โดยไม่เคยถูกดำเนินคดีด้านความปลอดภัยในการทำงานทุกกรณี หรืออยู่ระหว่างการรวบรวมหลักฐานเพื่อดำเนินคดี
๒. ไม่มีลูกจ้างประสบอันตรายจากการทำงานถึงขั้นเสียชีวิต
๓. อัตราการประสบอันตรายถึงขั้นหยุดงานเกิน ๓ วันขึ้นไปเฉลี่ยแล้วต้องไม่มากกว่าร้อยละ ๒ ในช่วง ๒ ปีย้อนหลัง
๔. กรณีที่สถานประกอบการมีหลายสาขาสมาชิกเข้าร่วมประกวดให้ส่งแบบเสนอชื่อแยกตามสาขานั้นๆ
๕. กรณี “กิจการก่อสร้าง” ต้องมีการดำเนินการแล้วเสร็จร้อยละ ๔๐-๘๐ ของโครงการ



# ข้อกำหนดและคุณสมบัติทั่วไปในการสมัคร

คณะกรรมการความปลอดภัยฯ

๑. เป็นสถานประกอบการที่เข้าร่วมประกวดประเภทสถานประกอบการในปีเดียวกัน
๒. ที่มาคณะกรรมการความปลอดภัยฯและองค์ประกอบถูกต้องตามกฎหมาย



# ข้อกำหนดและคุณสมบัติทั่วไปในการสมัคร

เจ้าหน้าที่ความปลอดภัยในการทำงาน : วิชาชีพ

๑. เป็นสถานประกอบกิจการที่เข้าร่วมประกวดประเภทสถานประกอบกิจการในปีเดียวกัน
  ๒. มีการดำเนินการแต่งตั้งถูกต้องตามกฎหมาย
  ๓. เป็นเลขานุการคณะกรรมการความปลอดภัยฯ (ถ้าเกี่ยวข้อง)
  ๔. ไม่เคยได้รับรางวัลเป็นที่เจ้าหน้าที่ความปลอดภัยฯ
- ยกเว้น** เปลี่ยนสถานประกอบกิจการไม่น้อยกว่า ๒ ปี



# ผลงานประกอบการพิจารณา

สถานประกอบการกิจการ

คณะกรรมการความปลอดภัยฯ

คณะกรรมการความปลอดภัยฯ และ จป. วิชาชีพ

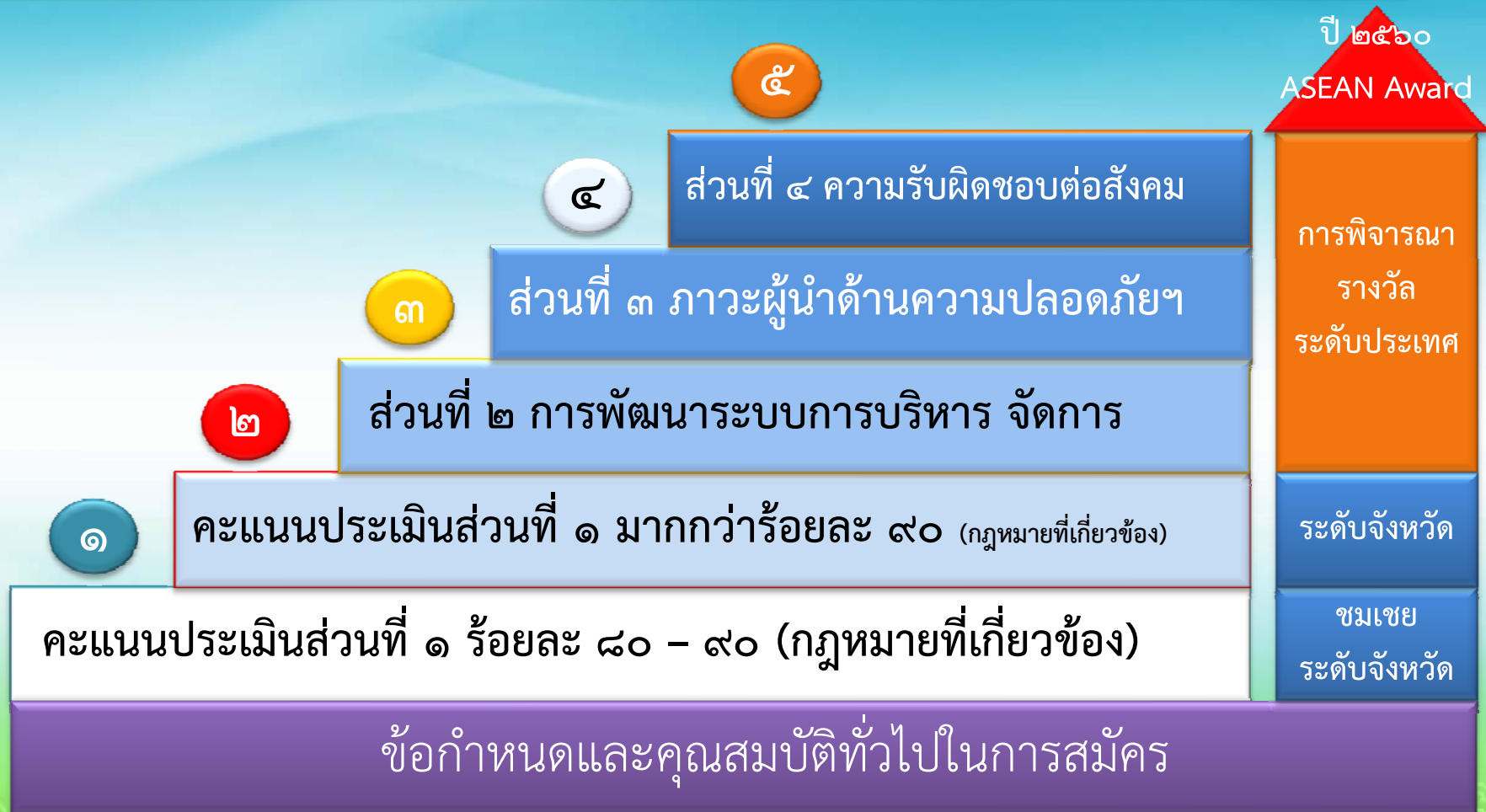
นำเสนอผลงาน ๒ ปี ย้อนหลัง

และจัดเก็บในรูปแบบไฟล์อิเล็กทรอนิกส์แนบส่งพร้อมกับใบสมัคร

(ผู้ประเมินจะประเมินให้คะแนนก่อนเข้าตรวจสอบสถานประกอบการ)



# หลักเกณฑ์การพิจารณาสถานประกอบการเข้ารับรางวัล



# การรับรางวัล

## ระดับจังหวัด

ผู้ตรวจประเมิน : สวัสดิการและคุ้มครองแรงงานกรุงเทพฯหรือจังหวัด

๑. ประกาศนียบัตร(ชมเชย) ระดับจังหวัด

คะแนนส่วนที่ ๑ ระหว่างร้อยละ ๘๐ - ๙๐

๒. รางวัลดีเด่นระดับจังหวัด

คะแนนส่วนที่ ๑ ไม่น้อยกว่าร้อยละ ๙๐



ประสงค์เข้าประกวดระดับประเทศ



## ระดับประเทศ

ผู้ตรวจประเมิน

ศูนย์ความปลอดภัยแรงงานเขต

๓. คะแนนต่ำกว่าร้อยละ ๙๐ : **ไม่ผ่านเกณฑ์**

คะแนนตั้งแต่ร้อยละ ๙๐ ขึ้นไป

: **ได้รับรางวัลระดับประเทศ**



# ระดับการรับรางวัล

คณะกรรมการความปลอดภัยฯ

และ จป. วิชาชีพ

ประเมินโดย สปร.

- คะแนนต่ำกว่าร้อยละ ๘๐ : **ไม่ผ่านเกณฑ์**
- คะแนนตั้งแต่ร้อยละ ๘๐ ขึ้นไป  
: **ได้ถ้วยรางวัลระดับประเทศ**



# ขั้นตอนการยื่นสมัคร

## ระดับจังหวัด

ยื่นแบบเสนอชื่อ (ใบสมัคร) แบบเสนอชื่อเพื่อตรวจประเมิน และผลงาน เพื่อรับการประเมิน ได้ที่

๑. สำนักงานสวัสดิการและคุ้มครองแรงงานจังหวัด
๒. สำนักงานสวัสดิการและคุ้มครองแรงงานกรุงเทพมหานครพื้นที่

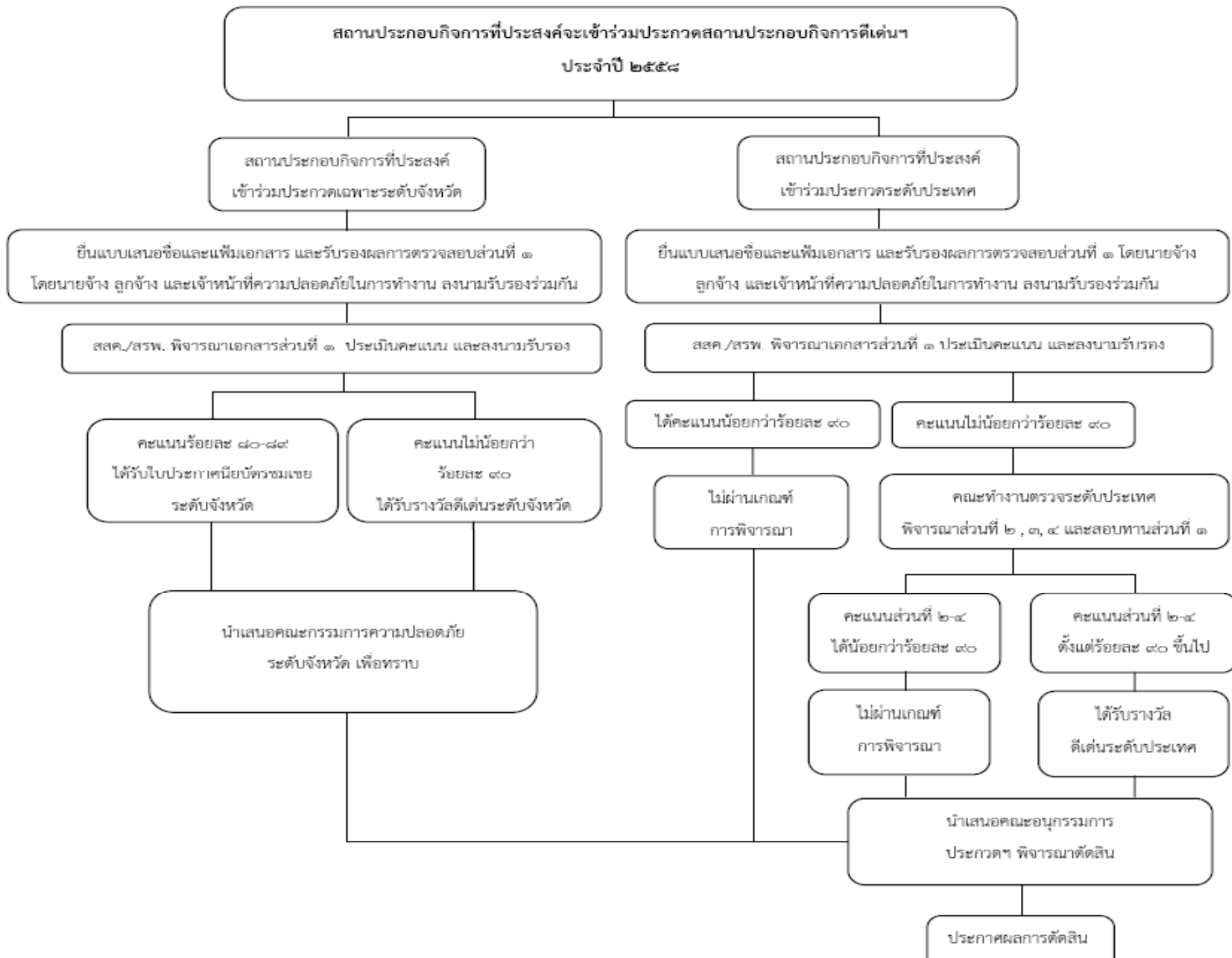
## ระดับประเทศ

ยื่นแบบเสนอชื่อ (ใบสมัคร) แบบเสนอชื่อเพื่อตรวจประเมิน และผลงาน เพื่อพิจารณาเบื้องต้น ได้ที่

๑. สำนักงานสวัสดิการและคุ้มครองแรงงานจังหวัด
๒. สำนักงานสวัสดิการและคุ้มครองแรงงานกรุงเทพมหานครพื้นที่

กรณีที่ผ่านมาเกณฑ์เบื้องต้น : หน่วยงานจะส่งเอกสารไปที่ผู้ประเมินระดับประเทศ





# ติดตามข่าวสารการประกวด จาก www.oshthai.org

The screenshot shows the homepage of the Occupational Safety and Health (OSH) website. At the top, there is a navigation menu with categories like 'หน้าแรก', 'เกี่ยวกับสำนัก', 'กฎหมาย', 'บริการความปลอดภัย', 'คลังความรู้', 'โครงการ-กิจกรรม', 'สื่อความปลอดภัย', and 'แผนผังเว็บ'. Below the menu is a 'ข่าวเด่น' (News) section with a main banner for the 'Zero Accident Campaign 2015' (กิจกรรมการรณรงค์ลดสถิติอุบัติเหตุจากการทำงานให้เป็นศูนย์ ประจำปี ๒๕๕๕). The banner features a large 'Z' logo and text about the campaign's goal to reduce workplace accidents to zero. To the right of the banner are several news snippets, including one about a competition for the best safety plan in 2015 and another about a competition for the best safety plan in 2015. Below the banner is a search bar and a sidebar with various services like 'ห้องสมุดความปลอดภัย', 'บทความวิชาการ', 'สถิติการประสบอันตราย', 'กระดานสนทนา', 'E-service', 'เครือข่ายความปลอดภัย', and 'Blog'. A red circle highlights a 'สมัครรับข่าวสาร' (Subscribe to newsletter) form in the sidebar. The main content area is divided into 'ข่าวส่วนกลาง' (National News) and 'ข่าวส่วนภูมิภาค' (Regional News), each with several news items and photos. At the bottom, there is a footer with the OSH logo and the website address 'www.oshthai.org'.



## ส่วนที่ ๑

การปฏิบัติตามมาตรฐานว่าด้วยความปลอดภัย อาชีวอนามัย และสภาพแวดล้อมในการทำงาน ที่สถานประกอบกิจการต้องดำเนินการ (กฎหมายว่าด้วยความปลอดภัย อาชีวอนามัย และสภาพแวดล้อมในการทำงาน และกฎหมายว่าด้วยสวัสดิการเกี่ยวกับสุขภาพอนามัย)



# การดำเนินการ

๑. สถานประกอบการกิจการดำเนินการประเมินตนเองตามกฎหมายที่เกี่ยวข้อง (รวมทั้งสิ้น ๑๓ ฉบับ) โดยนำแบบตรวจสอบที่สถานประกอบการต้องดำเนินการตามกฎหมายไปตรวจสอบการดำเนินการจริงในสถานประกอบการ
๒. เมื่อตรวจสอบเรียบร้อยแล้วให้นายจ้าง หรือผู้บริหารที่นายจ้างมอบหมาย ผู้แทนลูกจ้าง และเจ้าหน้าที่ความปลอดภัยในการทำงานระดับวิชาชีพ (หรือผู้ที่ได้รับมอบหมายให้รับผิดชอบดำเนินการด้านความปลอดภัยฯ ในภาพรวมขององค์กร ลงนามรับรองผลร่วมกันในแต่ละแบบตรวจสอบ)
๓. สวัสดิการและคุ้มครองแรงงานจังหวัด หรือสำนักงานสวัสดิการและคุ้มครองแรงงาน กรุงเทพมหานคร ตรวจสอบข้อกำหนดที่ต้องดำเนินการตามรายการที่ได้รับรอง
๔. กรณีพบการรับรองเป็นเท็จ ตัดสิทธิ์ในการเสนอชื่อเพื่อพิจารณารางวัล



# รายการแบบประเมินตนเองของสถานประกอบการ

Download Excel file แต่ละแบบ จาก [www.oshthai.org](http://www.oshthai.org)

๑. มาตรฐานความปลอดภัย อาชีวอนามัย และสภาพแวดล้อมในการทำงาน  
**พื้นฐาน** (พรบ. ความปลอดภัยฯ )
๒. มาตรฐานในการบริหารและจัดการด้านความปลอดภัย อาชีวอนามัย และสภาพแวดล้อมในการทำงานใน**ที่อับอากาศ** (เฉพาะสปก.ที่มีการทำงานในที่อับอากาศ หรือบรรยากาศอันตราย)
๓. มาตรฐานในการบริหารและจัดการด้านความปลอดภัย อาชีวอนามัย และสภาพแวดล้อมในการทำงานเกี่ยวกับ**รังสีชนิดก่อไอออน** (เฉพาะสปก.ที่ผลิต /มีในครอบครองต้นกำเนิดรังสีชนิดก่อไอออน)



๔. มาตรฐานในการบริหารและจัดการด้านความปลอดภัย อาชีวอนามัย และสภาพแวดล้อมในการทำงานเกี่ยวกับการ**ตรวจสอบสุขภาพ**ตามปัจจัยเสี่ยง เพื่อเฝ้าระวังโรคจากการทำงาน (กฎกระทรวงฯกำหนดหลักเกณฑ์และวิธีการตรวจสอบสุขภาพของลูกจ้างฯ พ.ศ. ๒๕๕๗)
๕. มาตรฐานในการบริหารและจัดการด้านความปลอดภัย อาชีวอนามัย และสภาพแวดล้อมในการทำงานเกี่ยวกับงาน**ประดาน้ำ** (เฉพาะสถานประกอบการที่มีงานประดาน้ำ)
๖. มาตรฐานในการบริหารและจัดการด้านความปลอดภัย อาชีวอนามัย และสภาพแวดล้อมในการทำงานเกี่ยวกับ**ความร้อน แสงสว่าง และเสียง** (ทุกประเภทกิจการ)



๗. มาตรฐานในการบริหารและจัดการด้านความปลอดภัย อาชีวอนามัย และสภาพแวดล้อมในการทำงาน (กฎกระทรวงฯกำหนดมาตรฐานในการบริหารและการจัดการด้านความปลอดภัย อาชีวอนามัย และสภาพแวดล้อมในการทำงาน พ.ศ. ๒๕๕๙ : ๑๓ ประเภทกิจการ ที่กฎหมายกำหนด)

๘. มาตรฐานในการบริหารและจัดการด้านความปลอดภัย อาชีวอนามัย และสภาพแวดล้อมในการทำงานเกี่ยวกับ**งานก่อสร้าง** (เฉพาะสถานประกอบกิจการที่มีการประกอบกิจการเกี่ยวกับการก่อสร้าง)

๙. มาตรฐานในการบริหารและจัดการด้านความปลอดภัย อาชีวอนามัย และสภาพแวดล้อมในการทำงานเกี่ยวกับ**เครื่องจักร บันจัน และหม้อน้ำ** (เฉพาะสถานประกอบกิจการที่มีการใช้เครื่องจักรทุกชนิด ลิฟต์ เครื่องเชื่อม บันจัน หม้อน้ำ รถยกฯลฯ)



๑๐. มาตรฐานในการบริหารและจัดการด้านความปลอดภัย อาชีวอนามัย และสภาพแวดล้อมในการทำงานเกี่ยวกับการป้องกันและระงับอัคคีภัย (ดำเนินการทุกประเภทกิจการ)

๑๑. มาตรฐานในการบริหารและจัดการด้านความปลอดภัย อาชีวอนามัย และสภาพแวดล้อมในการทำงานเกี่ยวกับสารเคมีอันตราย (เฉพาะสถาน ประกอบกิจการที่มีการทำงานเกี่ยวกับสารเคมีอันตรายตามที่กำหนด)

๑๒. มาตรฐานในการบริหารและจัดการด้านความปลอดภัย อาชีวอนามัย และสภาพแวดล้อมในการทำงานเกี่ยวกับไฟฟ้า (ทุกประเภทกิจการ)

๑๓. มาตรฐานสวัสดิการเพื่อสุขภาพอนามัยในสถานประกอบการ (ทุกประเภทกิจการ)



**แบบตรวจสอบเอกสารประกอบการประเมินสถานประกอบการดีเด่น  
ด้านความปลอดภัย อาชีวอนามัย และสภาพแวดล้อมในการทำงาน ประจำปี ๒๕๕๘  
ส่วนที่ ๑ (สำหรับเจ้าหน้าที่)**

- สำนักงานสวัสดิการและคุ้มครองแรงงานจังหวัด.....
- สำนักงานสวัสดิการและคุ้มครองแรงงานกรุงเทพมหานคร พื้นที่ .....

ขอรับรองว่า (ชื่อสถานประกอบการ).....  
 สาขา.....  
 ประเภทกิจการ.....  
 ลักษณะการประกอบการ.....  
 รหัสสถานประกอบการ.....(ตามระบบ On line ของกรมฯ)  
 เลขที่..... หมู่ที่..... ถนน..... ตำบล/แขวง.....  
 อำเภอ/เขต..... จังหวัด..... โทรศัพท์.....  
 ซึ่งได้สมัครเข้าร่วมกิจกรรมการประกวดสถานประกอบการดีเด่นด้านความปลอดภัย อาชีวอนามัย และ  
 สภาพแวดล้อมในการทำงาน ประจำปี พ.ศ. ๒๕๕๘ และได้ตรวจสอบรายละเอียดการดำเนินการตาม  
 มาตรฐานว่าด้วยความปลอดภัย อาชีวอนามัย และสภาพแวดล้อมในการทำงานที่เกี่ยวข้อง พบว่ามีการ  
 ดำเนินการดังนี้

แบบ ตรวจ	รายละเอียด	รายละเอียดของการดำเนินการ ตามข้อกำหนด
๑	การตรวจสอบมาตรฐานความปลอดภัย อาชีวอนามัย และสภาพแวดล้อม ในการทำงานพื้นฐาน (พ.ร.บ.ความปลอดภัยฯ พ.ศ. ๒๕๕๔)	
๒	การตรวจสอบมาตรฐานในการบริหารจัดการด้านความปลอดภัย อาชีวอนามัย และสภาพแวดล้อมในการทำงาน ในที่อัปอากาศ	
๓	การตรวจสอบมาตรฐานในการบริหารจัดการด้านความปลอดภัย อาชีวอนามัย และสภาพแวดล้อมในการทำงานเกี่ยวกับรังสีชนิดก่อก่อไอออน	
๔	การตรวจสอบมาตรฐานในการบริหารจัดการด้านความปลอดภัย อาชีวอนามัย และสภาพแวดล้อมในการทำงานเกี่ยวกับการตรวจสอบสุขภาพ ตามปัจจัยเสี่ยงเพื่อเฝ้าระวังโรคจากการทำงาน	
๕	การตรวจสอบมาตรฐานในการบริหารจัดการด้านความปลอดภัย อาชีวอนามัย และสภาพแวดล้อมในการทำงานเกี่ยวกับงานประต้ำน้ำ	

แบบ ตรวจ	รายละเอียด	รายละเอียดของการดำเนินการ ตามข้อกำหนด
๖	การตรวจสอบมาตรฐานในการบริหารและจัดการด้านความปลอดภัย อาชีวอนามัย และสภาพแวดล้อมในการทำงานเกี่ยวกับความร้อน แสงสว่าง และเสียง	
๗	การตรวจสอบมาตรฐานในการบริหารและการจัดการความปลอดภัย อาชีวอนามัย และสภาพแวดล้อมในการทำงาน	
๘	การตรวจสอบมาตรฐานในการบริหารและจัดการด้านความปลอดภัย อาชีวอนามัย และสภาพแวดล้อมในการทำงานเกี่ยวกับงานก่อสร้าง	
๙	การตรวจสอบมาตรฐานในการบริหารและจัดการด้านความปลอดภัย อาชีวอนามัย และสภาพแวดล้อมในการทำงานเกี่ยวกับเครื่องจักร ปั้นจั่น และหม้อน้ำ	
๑๐	การตรวจสอบมาตรฐานในการบริหารและจัดการด้านความปลอดภัย อาชีวอนามัย และสภาพแวดล้อมในการทำงานเกี่ยวกับการป้องกันและระงับอัคคีภัย	
๑๑	การตรวจสอบมาตรฐานในการบริหารและจัดการด้านความปลอดภัย อาชีวอนามัย และสภาพแวดล้อมในการทำงานเกี่ยวกับสารเคมีอันตราย	
๑๒	การตรวจสอบมาตรฐานในการบริหารและจัดการด้านความปลอดภัย อาชีวอนามัย และสภาพแวดล้อมในการทำงานเกี่ยวกับไฟฟ้า	
๑๓	การตรวจสอบมาตรฐานการจัดสวัสดิการแรงงานในสถานประกอบกิจการที่เกี่ยวข้องกับสุขภาพอนามัยของลูกจ้าง	

ความเห็นของเจ้าหน้าที่ที่ได้รับมอบหมายให้ตรวจสอบเอกสาร/หลักฐาน

- สถานประกอบกิจการเลือกใช้แบบประเมินการปฏิบัติตามมาตรฐาน สอดคล้องกับการประกอบกิจการที่ดำเนินการจริง และมีการปฏิบัติตามที่ได้รายงานและรับรองตนเอง
- สถานประกอบกิจการขาดคุณสมบัติ ดังนี้ .....
- .....
- ความเห็นอื่นๆ (ระบุ).....
- .....

ลงชื่อ.....เจ้าหน้าที่ผู้ตรวจ  
(.....)  
ตำแหน่ง.....  
วันที่.....

ความเห็นของสวัสดิการและคุ้มครองแรงงานจังหวัด หรือสวัสดิการและคุ้มครองแรงงานกรุงเทพมหานคร

- สถานประกอบการเลือกใช้แบบประเมินการปฏิบัติตามมาตรฐาน สอดคล้องกับการประกอบกิจการที่ดำเนินการจริง และมีการปฏิบัติตามที่ได้รายงานและรับรองตนเอง
- สถานประกอบการขาดคุณสมบัติ ดังนี้ .....
- .....
- ความเห็นอื่นๆ (ระบุ).....
- .....

ลงชื่อ.....

(.....)

ตำแหน่ง.....

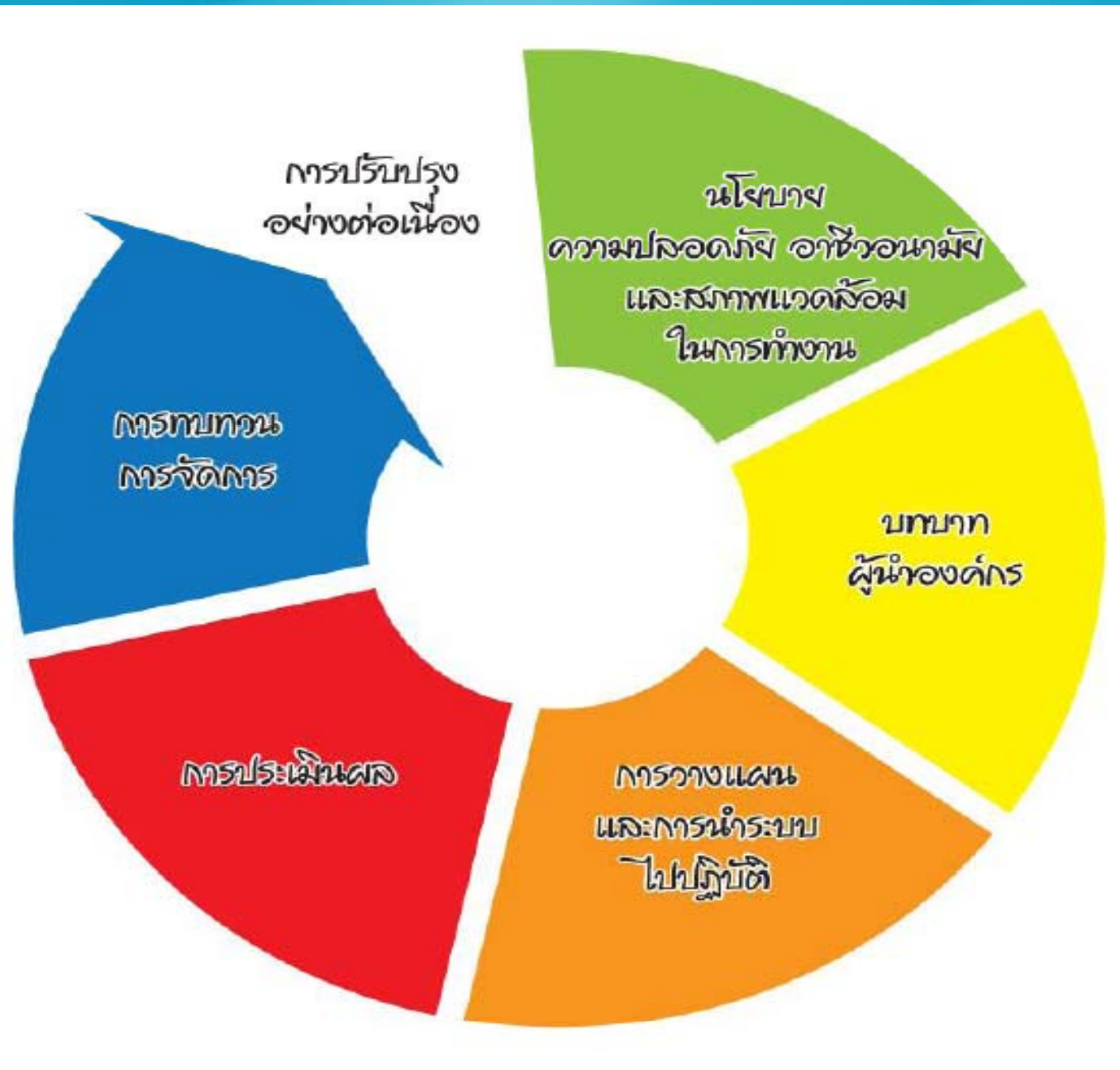
วันที่.....



## ส่วนที่ ๒

การพัฒนากระบวนการบริหาร จัดการ และ  
ดำเนินการด้านความปลอดภัย อาชีวอนามัย  
และสภาพแวดล้อมในการทำงาน





## ส่วนที่ ๒ ข้อ ๑

นโยบายความปลอดภัย อาชีวอนามัย และ  
สภาพแวดล้อมในการทำงานแสดงถึงความมุ่งมั่นของ  
องค์กรในการปฏิบัติตามกฎหมายด้านความปลอดภัย  
อาชีวอนามัย และสภาพแวดล้อมในการทำงาน และ  
ป้องกันการบาดเจ็บ การเจ็บป่วย อุบัติเหตุ อุบัติการณ์



## ส่วนที่ ๒ ข้อ ๑ (ต่อ)

### ความมุ่งมั่นขององค์กร

- กำหนดหน้าที่รับผิดชอบผู้บริหารและลูกจ้างทุกคน
- สนับสนุนการมีส่วนร่วมลูกจ้าง/ผู้รับผิดชอบด้านความปลอดภัยฯ
- กำหนดช่องทางการสื่อสารที่มีประสิทธิภาพ
- สนับสนุนทรัพยากรที่เพียงพอต่อการดำเนินการ
- กำหนดให้มีการพัฒนาลูกจ้างและกระตุ้นจิตสำนึก
- กำหนดวัตถุประสงค์ การนำไปปฏิบัติ ทบทวน และปรับปรุง



## ส่วนที่ ๒ ข้อ ๑ (ต่อ)

### การปฏิบัติตามกฎหมายและมาตรฐานความปลอดภัยฯ

- กฎหมายความปลอดภัยฯ ที่ต้องดำเนินการ
- มาตรฐานความปลอดภัยฯ ที่เกี่ยวข้องกับประเภทกิจการ
- กิจกรรมกระตุ้นจิตสำนึกความปลอดภัยฯ



# ประสิทธิภาพนโยบายต่อการดำเนินธุรกิจ

- สนับสนุนการพัฒนาทรัพยากรมนุษย์
- ลดความสูญเสียทางการเงินที่เกิดอุบัติเหตุและโรคจากการทำงาน
- เข้าใจระบบการบริหารและจัดการที่ล้มเหลวนำไปสู่อุบัติเหตุโรคจากการทำงาน และอุบัติการณ์
- วัฒนธรรมความปลอดภัยที่ดีนำไปสู่การป้องกันและควบคุมความเสี่ยง
- วิธีการที่เป็นระบบจะบ่งชี้อันตรายและจัดสรรทรัพยากรที่เหมาะสม
- สนับสนุนกิจกรรมที่มีคุณภาพเพื่อมุ่งเน้นการปรับปรุงอย่างต่อเนื่อง



## ส่วนที่ ๒ ข้อ ๒

นโยบายความปลอดภัย อาชีวอนามัย  
และสภาพแวดล้อมในการทำงานกำหนดเป็นลายลักษณ์  
อักษรและลงนามโดยผู้บริหารสูงสุดขององค์กร



## ส่วนที่ ๒ ข้อ ๒ (ต่อ)

### กำหนดเป็นลายลักษณ์

- เขียนเป็นหนังสือ มีรายละเอียดครอบคลุมตามข้อ ๑
- เป็นภาษาที่เข้าใจง่ายและเหมาะสมกับผู้รับสาร

### การลงนามผู้บริหารสูงสุด

- นายจ้างหรือผู้ที่นายจ้างมอบหมายให้กระทำการแทน  
เกี่ยวกับการดำเนินการด้านความปลอดภัยฯ



## ส่วนที่ ๒ ข้อ ๓

นโยบายความปลอดภัย อาชีวอนามัย  
และสภาพแวดล้อมในการทำงานถูกสื่อสารให้ทุกคน  
ในองค์กรและผู้เกี่ยวข้องทราบอย่างทั่วถึง

ดำเนินการตามระเบียบหรือขั้นตอน  
การสื่อสารของสถานประกอบการ



## ส่วนที่ ๒ ข้อ ๔

มีการทบทวนนโยบายความปลอดภัย อาชีวอนามัย  
และสภาพแวดล้อมในการทำงานอย่างต่อเนื่อง

กำหนดเงื่อนไขเวลาและเงื่อนไข



## ส่วนที่ ๒ ข้อ ๔ (ต่อ)

### กำหนดเงื่อนไข

- นโยบายไม่บรรลุวัตถุประสงค์ที่กำหนดไว้
- มีการเปลี่ยนแปลงโครงสร้างองค์กรที่กระทบต่อนโยบาย
- มีการเปลี่ยนแปลงกฎหมายที่กระทบต่อนโยบาย
- ผู้เกี่ยวข้องไม่เข้าใจในบทบาทหน้าที่ในการปฏิบัติตามนโยบาย
- นโยบายไม่สอดคล้องกับกฎ ระเบียบ แนวปฏิบัติ และนโยบาย

หลักของสถานประกอบการ



## ส่วนที่ ๒ ข้อ ๕

การบริหาร จัดการ และดำเนินการด้านความปลอดภัย  
อาชีวอนามัย และสภาพแวดล้อมในการทำงาน  
มีความสอดคล้องกับระบบอื่นๆ ที่ดำเนินการ  
ในสถานประกอบการ



## ส่วนที่ ๒ ข้อ ๕ (ต่อ)

ILO-OSH 2001

ISO 14001

OHSAS 18001

GMP, HACCP และ ISO 22000



## ส่วนที่ ๒ ข้อ ๖

มีระเบียบปฏิบัติการเสนอแนะข้อมูลความเห็น  
เพื่อพัฒนาการดำเนินงานด้านความปลอดภัย  
อาชีวอนามัย และสภาพแวดล้อมในการทำงาน  
ของสถานประกอบการ



## ส่วนที่ ๒ ข้อ ๗

มีระบบการนำข้อเสนอแนะหรือความคิดเห็น ตามข้อ ๖  
มาปรับปรุงการดำเนินงานด้านความปลอดภัย  
อาชีวอนามัย และสภาพแวดล้อมในการทำงาน



## ส่วนที่ ๒ ข้อ ๘

มีกลไกการประชุมร่วมกัน  
ระหว่างฝ่ายบริหารและฝ่ายลูกจ้างเพื่อพัฒนา  
การดำเนินการด้านความปลอดภัย อาชีวอนามัย  
และสภาพแวดล้อมในการทำงานที่มีประสิทธิภาพ



## ส่วนที่ ๒ ข้อ ๙

มีการกำหนดโครงสร้างการบริหาร หน้าที่  
และความรับผิดชอบด้านความปลอดภัย อาชีวอนามัย  
และสภาพแวดล้อมในการทำงานตลอดสาย  
การบังคับบัญชา เป็นเอกสารและมีการสื่อสารอย่างทั่วถึง



## ส่วนที่ ๒ ข้อ ๑๐

มีการกำหนดเป็นลายลักษณ์อักษรให้หัวหน้างาน  
พบปะพูดคุยและหารือกับลูกจ้างในเรื่องความปลอดภัย  
อาชีวอนามัย และสภาพแวดล้อมในการทำงาน  
ของลูกจ้างและมีการดำเนินการตามที่กำหนด



## ส่วนที่ ๒ ข้อ ๑๑

มีการประเมินความจำเป็นในการฝึกอบรมที่เกี่ยวข้อง  
กับความเสียหายหรือมาตรฐานด้านความปลอดภัย  
ของงานที่ลูกจ้างปฏิบัติ



## ส่วนที่ ๒ ข้อ ๑๒

มีการกำหนดหัวข้อการฝึกอบรมและหลักสูตร  
การฝึกอบรมที่สอดคล้องกับความเสี่ยงของงาน  
หรือมาตรฐานด้านความปลอดภัย อาชีวอนามัย  
และสภาพแวดล้อมในการทำงาน



## ส่วนที่ ๒ ข้อ ๑๓

มีระเบียบปฏิบัติและการดำเนินการในการคัดเลือก  
ลูกจ้างใหม่เกี่ยวกับการทดสอบทัศนคติ  
ด้านความปลอดภัย อาชีวอนามัย และสภาพแวดล้อม  
ในการทำงาน



## ส่วนที่ ๒ ข้อ ๑๔

มีระเบียบปฏิบัติและมีการประเมินผล  
ด้านความปลอดภัย อาชีวอนามัย และสภาพแวดล้อม  
ในการทำงานของลูกจ้างใหม่ก่อนบรรจุงาน



## ส่วนที่ ๒ ข้อ ๑๕

มีการจัดทำทะเบียนข้อกฎหมายความปลอดภัย  
อาชีวอนามัย และสภาพแวดล้อมในการทำงาน  
และมาตรฐานด้านความปลอดภัยฯ  
ที่สถานประกอบกิจการต้องดำเนินการ



## ส่วนที่ ๒ ข้อ ๑๖

มีการจัดเก็บสถิติการเกิดอุบัติเหตุ และสถิติการเจ็บป่วย  
จากการทำงานและนำข้อมูลมาวิเคราะห์  
เพื่อประกอบการตัดสินใจในการดำเนินการลดอุบัติเหตุ  
และการเจ็บป่วยจากการทำงาน



## ส่วนที่ ๒ ข้อ ๑๗

มีการเผยแพร่สถิติการเกิดอุบัติเหตุและ  
สถิติการเจ็บป่วยจากการทำงานให้ผู้เกี่ยวข้องรับทราบ



## ส่วนที่ ๒ ข้อ ๑๘

มีการจัดทำเอกสารที่จำเป็นสำหรับการดำเนินการ  
ด้านความปลอดภัย อาชีวอนามัย และสภาพแวดล้อม  
ในการทำงาน ด้วยภาษาที่ผู้เกี่ยวข้องเข้าใจได้ง่าย



## ส่วนที่ ๒ ข้อ ๑๙

มีการจัดเก็บ และเผยแพร่ เอกสารตามข้อ ๑๘  
อย่างเป็นระบบเพื่อให้ลูกจ้างและผู้ที่เกี่ยวข้อง  
ทุกคนได้รับทราบ



## ส่วนที่ ๒ ข้อ ๒๐

มีระเบียบหรือขั้นตอนการดำเนินการสื่อสารข้อมูล  
ที่เกี่ยวข้องกับอันตรายและการปฏิบัติตามมาตรฐาน  
ความปลอดภัยภายในองค์กร และองค์กรไปยังผู้รับเหมา  
บุคคลภายนอกที่มาใช้บริการ ผู้มาฝึกงาน  
และผู้เยี่ยมชมสถานที่ทำงาน



## ส่วนที่ ๒ ข้อ ๒๑

มีระบบรายงานอุบัติการณ์ อุบัติเหตุ  
และอาการเจ็บป่วยจากการทำงาน



## ส่วนที่ ๒ ข้อ ๒๒

๒๒. มีการทบทวนสถานการณ์ ที่มีผลกระทบต่อ การดำเนินการ  
ด้านความปลอดภัย อาชีวอนามัย และสภาพแวดล้อม  
ในการทำงานขององค์กร



- มีการทบทวนสถานการณ์ และปัจจัยภายใน หรือภายนอกองค์กร ที่มีผลต่อการดำเนินการ ด้านความปลอดภัยฯ ขององค์กร ครอบคลุม ครอบคลุม ในประเด็นที่เกี่ยวข้องครอบคลุมและครบถ้วน เช่น
  - นโยบาย กฎหมายที่มีการปรับปรุง
  - กระบวนการผลิตที่มีการปรับปรุงซึ่งอาจส่งผลกระทบต่อความปลอดภัยในการทำงาน
  - เงื่อนไขด้านความปลอดภัยฯ ของลูกค้า
  - การเพิ่มขึ้นของลูกจ้างต่างด้าว
  - ปัญหาความไม่ปลอดภัยในการทำงานที่เกิดขึ้นในการประกอบกิจการประเภทเดียวกัน



## ส่วนที่ ๒ ข้อ ๒๓

๒๓. มีแผนงานด้านความปลอดภัย อาชีวอนามัย และสภาพแวดล้อมในการทำงานที่สอดคล้องกับสถานการณ์ด้านความปลอดภัยฯของสถานประกอบการรวมทั้งความปลอดภัยและสุขภาพอนามัยนอกงาน



- มีการนำประเด็นการทบทวนเกี่ยวกับสถานการณ์ และปัจจัยภายในหรือภายนอกองค์กรที่มีผลต่อการดำเนินการ ด้านความปลอดภัยฯ ขององค์กร เช่น นโยบาย กฎหมายที่มีการปรับปรุง เงื่อนไขด้านความปลอดภัยฯ ของลูกค้า การเพิ่มขึ้นของลูกค้าต่างด้าว ฯลฯ มาพิจารณาจัดทำแผนงานด้านความปลอดภัย อาชีวอนามัย และสภาพแวดล้อมในการทำงานขององค์กร
- แผนงานที่กำหนดมีความสอดคล้อง และสามารถตอบรับกับสถานการณ์และปัจจัยภายในหรือปัจจัยภายนอกที่มีผลต่อการดำเนินการด้านความปลอดภัยฯ ขององค์กร



## ส่วนที่ ๒ ข้อ ๒๔

๒๔. มีโครงการ กิจกรรมที่กำหนดวัตถุประสงค์ ผู้รับผิดชอบ และการควบคุมเพื่อให้มีการปฏิบัติ อย่างมีประสิทธิภาพ



- มีโครงการหรือการดำเนินการด้านความปลอดภัย อาชีวอนามัย และสภาพแวดล้อมในการทำงานที่กำหนดชัดเจน
  - กำหนดวัตถุประสงค์ชัดเจน
  - กำหนดผู้รับผิดชอบชัดเจน
  - มีมาตรการควบคุมให้มีการปฏิบัติ ได้อย่างมีประสิทธิภาพครอบคลุมทั้งสถานประกอบการ



## ส่วนที่ ๒ ข้อ ๒๕

๒๕. มีการดำเนินโครงการ หรือกิจกรรมเพื่อลดสถิติการเกิดอุบัติเหตุและการเจ็บป่วยจากการทำงาน ซึ่งมีการกำหนดค่าเป้าหมายที่ชัดเจน



- มีกิจกรรมที่แสดงถึงความมุ่งมั่นของสถานประกอบการในการดำเนินการเพื่อลดอุบัติเหตุจากการทำงาน  
เช่น กิจกรรม Zero-Accident โดยกำหนดเป้าหมายการดำเนินการที่ชัดเจน

	<b>สถิติความปลอดภัย</b> <b>SAFETY FIRST</b>		
จำนวนวันปลอดอุบัติเหตุถึงขั้นหยุดงาน Worked Without Accident	<b>2 6 9</b>	วัน Days	
เกิดอุบัติเหตุครั้งสุดท้ายเมื่อ Last Accident Occurred	<b>0</b>		
เป้าหมายสำหรับปีนี้ Target of This Year	<b>3 6 5</b> วัน	อีก Next Level Target	<b>9 6</b> วันบรรลุเป้าหมายที่ <b>3 6 5</b>
จำนวนวันสูงสุดที่ปลอดอุบัติเหตุถึงขั้นหยุดงาน The Best Record	<b>2 6 9</b> วัน	ข้อมูล ณ วันที่	<b>2 6 ก.ย. 5 5</b>



## ส่วนที่ ๒ ข้อ ๒๖

๒๖. มีการนำมาตรฐานด้านความปลอดภัย อาชีวอนามัย และสภาพแวดล้อมในการทำงานของสถานประกอบกิจการ มากำหนดเป็นเงื่อนไขในการดำเนินการจัดซื้อ จัดจ้าง สินค้าและบริการที่เกี่ยวข้อง



- มีการจัดทำรายการข้อกำหนดความปลอดภัย อาชีวอนามัย และสภาพแวดล้อมในการทำงานฯ ของสถานประกอบการ ที่เป็นเงื่อนไขการจัดซื้อ จัดจ้างสินค้าและบริการที่เกี่ยวข้อง
- นำทุกข้อกำหนดมาพิจารณาประกอบการจัดซื้อจัดจ้างสินค้าและบริการที่เกี่ยวข้อง



## ส่วนที่ ๒ ข้อ ๒๗

๒๗. มีระบบการดำเนินการเพื่อกำกับดูแลให้ผู้รับเหมาปฏิบัติตามข้อกำหนดด้านความปลอดภัย อาชีวอนามัย และสภาพแวดล้อมในการทำงาน



- มีระบบหรือขั้นตอนการดำเนินการเพื่อกำกับดูแลให้ผู้รับเหมา ปฏิบัติตามข้อกำหนดด้านความปลอดภัยฯ และมีการดำเนินการตามระบบอย่างมีประสิทธิภาพ เทียบเท่ามาตรฐานที่ใช้ในสถานประกอบการ

ขั้นตอนการดำเนินงาน				
เรื่อง	เลขที่	แก้ไขครั้งที่	วันที่บังคับใช้	หน้า
การควบคุมผู้รับเหมา	SP-005-1	00	26/02/2014	--
จัดทำโดย :	ตรวจสอบโดย :	อนุมัติโดย :		
<p>1. วัตถุประสงค์ เพื่อประกันว่ามีการใช้ข้อกำหนดด้านความปลอดภัย อาชีวอนามัย และสภาพแวดล้อมในการทำงานขององค์กรกับผู้รับเหมาและคนงานของผู้รับเหมา</p> <p>2. ผู้รับผิดชอบ</p> <p>2.1 ผู้แทนฝ่ายบริหารด้านความปลอดภัย อาชีวอนามัย และสภาพแวดล้อมในการทำงาน (MR) มีหน้าที่</p> <p>2.1.1 ประสานงานร่วมกับ จป. วิชาชีพในการกำหนดเกณฑ์ที่เกี่ยวข้องกับความปลอดภัย อาชีวอนามัย และสภาพแวดล้อมในการทำงานในการพิจารณาคัดเลือกผู้รับเหมา</p> <p>2.1.2 เป็นประธานคณะกรรมการในการคัดเลือกผู้รับเหมา</p> <p>2.1.3 ประเมินผลการปฏิบัติงานของผู้รับเหมาประจำปี</p> <p>2.2 เจ้าหน้าที่ความปลอดภัยในการทำงาน ระดับวิชาชีพ มีหน้าที่</p> <p>2.2.1 กำหนดเกณฑ์ที่เกี่ยวข้องกับความปลอดภัย อาชีวอนามัย และสภาพแวดล้อมในการทำงานในการพิจารณาคัดเลือกผู้รับเหมา</p> <p>2.2.2 จัดอบรมชี้แจงผู้รับเหมาและคนงานผู้รับเหมาทุกคนก่อนอนุญาตให้ปฏิบัติงาน</p> <p>2.3 หัวหน้างาน มีหน้าที่</p> <p>2.3.1 ร่วมกับ จป. วิชาชีพในการจัดอบรมชี้แจงผู้รับเหมาและคนงานผู้รับเหมาทุกคนก่อนอนุญาตให้ปฏิบัติงาน</p> <p>2.3.2 ตรวจสอบ ดูแล ควบคุมการปฏิบัติงานของผู้รับเหมา คนงานของผู้รับเหมา โดยการประสานงานร่วมกับหัวหน้างานของผู้รับเหมา</p> <p>2.3.3 ประเมินผลการปฏิบัติงานของผู้รับเหมาของการปฏิบัติงานในแต่ละครั้ง</p> <p>3. นิยาม ผู้รับเหมา หมายถึงบุคคลหรือองค์กรที่ให้บริการแก่นายจ้าง ณ สถานที่ทำงานของนายจ้างตามข้อกำหนดและเงื่อนไขที่ตกลงกันไว้</p>				



## ส่วนที่ ๒ ข้อ ๒๘

๒๘. มีแผนการดูแลและบำรุงรักษาเครื่องจักร เครื่องมือ และอุปกรณ์รวมทั้งมีการดำเนินการตามแผนอย่างชัดเจน





## ส่วนที่ ๒ ข้อ ๒๙

๒๙. มีมาตรการเตรียมพร้อมและตอบโต้ภาวะฉุกเฉิน  
ที่เกี่ยวข้องกับการดำเนินการของสถานประกอบ  
กิจการ  
(เช่น น้ำท่วม แผ่นดินไหว การก่อการร้าย การระบาศ  
ของโรคบางโรค ฯลฯ)



- มีแผนฉุกเฉินครอบคลุมกรณีที่จะเป็นเหตุฉุกเฉินของสถานประกอบการ (ไม่รวมแผนป้องกันและ ระวังอัคคีภัย) เช่น การรั่วไหลของ สารเคมี ไฟฟ้าดับ น้ำท่วม เกิดจลาจล เป็นต้น โดยมีการอบรม และ ฝึกซ้อมตามแผนอย่างครบถ้วนและเหมาะสม



สถานการณ์จำลองการซ้อมแผนสารเคมีหกรั่วไหล

### ตารางการซ้อม

Chemical spill drill plan at GMPT by WFG and chemical team

Date	Time	Area	Responsible person
21-Feb-12	3.00 PM	Head and Crank line	Head & Crank team
22-Feb-12	10.00 PM	GSC	GSC team
2-Mar-12	3.00 PM	Assembly loop 1&2	Loop 1&2 team

#### Planing

- 10.00-10.15 Brife the chemical spill drill step  
 10.15-10.30 - Start the chemical spill drill (prepare spill area by water spill-WFG)
1. Owner area - inform WFG team by walki talki
  2. WFG team - come to spill area with camera
  3. Quaker team- come to spill area with SUI
  4. Housekeeping team- come to spill area by dust-oil suction machine



## ส่วนที่ ๒ ข้อ ๓๐

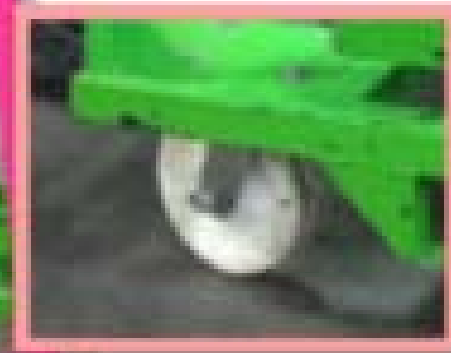
๓๐. มีกฎระเบียบเกี่ยวกับการขนย้ายวัสดุหรือสิ่งของ ด้วยเครื่องมือกล อุปกรณ์หรือด้วยแรงคน โดยกำหนดผู้รับผิดชอบและมีการควบคุม เพื่อให้ปฏิบัติตามอย่างมีประสิทธิภาพ



- มีกฎระเบียบเกี่ยวกับการขนย้ายวัสดุหรือสิ่งของด้วยเครื่องมือกล อุปกรณ์ หรือด้วยแรงคน อย่างครบถ้วนโดยมีการกำหนดผู้รับผิดชอบ อย่างชัดเจน และมีการควบคุมให้ลูกจ้างปฏิบัติตาม อย่างเคร่งครัด



**Improvement items:** Reduce push force to move Block pallet by changed wheels.



GM

Global Manufacturing Engineering  
GM Confidential

21



สำนักความปลอดภัยแรงงาน  
[www.oshthai.org](http://www.oshthai.org)

## ส่วนที่ ๒ ข้อ ๓๑

๓๑. มีมาตรการหรือการควบคุมเกี่ยวกับการทำงาน เป็นระยะเวลาสั้นติดต่อกันเพื่อความปลอดภัย และสุขภาพอนามัยของลูกจ้าง



- มีแนวปฏิบัติหรือมาตรการให้มีการทำงานในหน้าที่อื่นๆ หมุนเวียนในงานปกติ เพื่อไม่ให้เกิด การทำงานซ้ำในแต่ละวัน ครอบคลุมทุกด้าน และมีการหมุนเวียนสับเปลี่ยนหน้าที่ของลูกจ้าง

### Job Rotation Plan For Crew-A (Assembly group) Year 2012

#### T/M assembly loop1+ loop 2 job rotation plan

station	Jan'12	Feb'12	Mar'12	Apr'12	May'12	Jun'12	Jul'12	Aug'12	Sep'12	Oct'12	Nov'12	Dec'12
EA-12-2100	Wasan	Wasan	Aumvaraporn	Aumvaraporn	มีญา	มีญา	Watchara	Watchara	Kanjana	Kanjana	Wasan	Wasan
EA-12-2110	Aumvaraporn	Aumvaraporn	มีญา	มีญา	Watchara	Watchara	Kanjana	Kanjana	Wasan	Wasan		
EA-12-2120	มีญา	มีญา	Watchara	Watchara	Kanjana	Kanjana	Wasan	Wasan	Aumvaraporn	Aumvaraporn		
Repair	Watchara	Watchara	Kanjana	Kanjana	Wasan	Wasan	Aumvaraporn	Aumvaraporn	มีญา	มีญา		
EA-12-2270	Duangjai	Duangjai	On-uma	On-uma	Savitree	Savitree	Anan	Anan	รวิทย์	รวิทย์		
EA-12-2280	On-uma	On-uma	Savitree	Savitree	Anan	Anan	รวิทย์	รวิทย์	ภาณุ	ภาณุ		
EA-12-2290	Savitree	Savitree	Anan	Anan	รวิทย์	รวิทย์	ภาณุ	ภาณุ	อุทรวงศ์	อุทรวงศ์		
EA-12-2300	Anan	Anan	รวิทย์	รวิทย์	ภาณุ	ภาณุ	อุทรวงศ์	อุทรวงศ์	Saragut	Saragut		
EA-12-2310	รวิทย์	รวิทย์	ภาณุ	ภาณุ	อุทรวงศ์	อุทรวงศ์	Saragut	Saragut	ชลิต	ชลิต		
EA-12-2340	ภาณุ	ภาณุ	อุทรวงศ์	อุทรวงศ์	Saragut	Saragut	ชลิต	ชลิต	Duangjai	Duangjai		
EA-12-2360	อุทรวงศ์	อุทรวงศ์	Saragut	Saragut	ชลิต	ชลิต	Duangjai	Duangjai	On-uma	On-uma		
turbo sub 1	Saragut	Saragut	ชลิต	ชลิต	Duangjai	Duangjai	On-uma	On-uma	Savitree	Savitree		
turbo sub 2	ชลิต	ชลิต	Duangjai	Duangjai	On-uma	On-uma	Savitree	Savitree	Anan	Anan		

เบรกกลางวัน

30 นาที

เบรกระยะ

10 นาที

เบรกก่อนกลับบ้าน

20 นาที

ก่อน OT

20 นาที

#### T/M kitting + Head sub job rotation plan

station	Jan'12	Feb'12	Mar'12	Apr'12	May'12	Jun'12	Jul'12	Aug'12	Sep'12	Oct'12
HS-11-1010	Siriporn	Siriporn	Sangchan	Sangchan	Sitanan	Sitanan	Weerapol	Weerapol	ชลนาถ	ชลนาถ
HS-11-1020A	Sangchan	Sangchan	Sitanan	Sitanan	Weerapol	Weerapol	ชลนาถ	ชลนาถ	อนงค์	อนงค์
HS-11-1020B	Sitanan	Sitanan	Weerapol	Weerapol	ชลนาถ	ชลนาถ	อนงค์	อนงค์	Siriporn	Siriporn
HS-11-1030	Weerapol	Weerapol	ชลนาถ	ชลนาถ	อนงค์	อนงค์	Siriporn	Siriporn	Sangchan	Sangchan
HS-11-1120	ชลนาถ	ชลนาถ	อนงค์	อนงค์	Siriporn	Siriporn	Sangchan	Sangchan	Sitanan	Sitanan
HS-11-1140	อนงค์	อนงค์	Siriporn	Siriporn	Sangchan	Sangchan	Sitanan	Sitanan	Weerapol	Weerapol
Kitting zone1	ศิษญา	ศิษญา	Priyanan	Priyanan	Arnon	Arnon	Nongnuch	Nongnuch	Pichamon	Pichamon
Kitting zone1	Priyanan	Priyanan	Arnon	Arnon	Nongnuch	Nongnuch	Pichamon	Pichamon	Warunrat	Warunrat
Kitting zone2	Arnon	Arnon	Nongnuch	Nongnuch	Pichamon	Pichamon	Warunrat	Warunrat	Samroeng	Samroeng
Kitting zone3	Nongnuch	Nongnuch	Pichamon	Pichamon	Warunrat	Warunrat	Samroeng	Samroeng	Duangkamon	Duangkamon
Kitting zone3	Pichamon	Pichamon	Warunrat	Warunrat	Samroeng	Samroeng	Duangkamon	Duangkamon	Thipwadi	Thipwadi
Kitting zone4	Warunrat	Warunrat	Samroeng	Samroeng	Duangkamon	Duangkamon	Thipwadi	Thipwadi	รวิทย์	รวิทย์
Kitting zone4	Samroeng	Samroeng	Duangkamon	Duangkamon	Thipwadi	Thipwadi	รวิทย์	รวิทย์	ศิษญา	ศิษญา
Kitting zone4	Duangkamon	Duangkamon	Thipwadi	Thipwadi	รวิทย์	รวิทย์	ศิษญา	ศิษญา	Priyanan	Priyanan
Kitting zone5	Thipwadi	Thipwadi	รวิทย์	รวิทย์	ศิษญา	ศิษญา	Priyanan	Priyanan	Arnon	Arnon
Kitting zone5	รวิทย์	รวิทย์	ศิษญา	ศิษญา	Priyanan	Priyanan	Arnon	Arnon	Nongnuch	Nongnuch
Kitting zone5	รวิทย์	รวิทย์	ศิษญา	ศิษญา	Priyanan	Priyanan	Arnon	Arnon	Nongnuch	Nongnuch

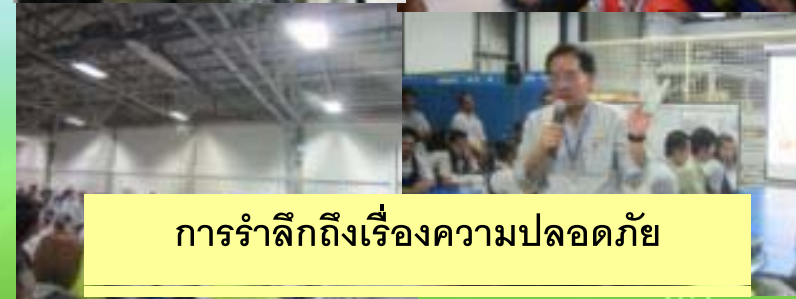


## ส่วนที่ ๒ ข้อ ๓๒

๓๒. มีการจัดกิจกรรมส่งเสริมและกระตุ้นจิตสำนึกของลูกจ้างให้ตระหนักถึงความปลอดภัย อาชีวอนามัย และสภาพแวดล้อมในการทำงานในรูปแบบต่างๆ ที่เหมาะสม



- มีการใช้สื่อและจัดกิจกรรมที่ส่งเสริมและกระตุ้นจิตสำนึกของลูกจ้างให้ตระหนักถึงความปลอดภัย อาชีวอนามัย และสภาพแวดล้อมในการทำงาน อย่างน้อย ๕ ชนิด เช่น จัดทำบอร์ดข้อมูลข่าวสาร VDO เสียงตามสาย วารสาร และการประกวดต่างๆ เป็นต้น ทั้งนี้ ต้องมีการจัดนิทรรศการเป็นหลัก



การรำลึกถึงเรื่องความปลอดภัย



## ส่วนที่ ๒ ข้อ ๓๓

๓๓. มีการชั่งอันตราย และการประเมินความเสี่ยง  
ด้านความปลอดภัยและสุขภาพอนามัย ครอบคลุม  
กิจกรรมของสถานประกอบกิจการ



- มีการชั่งอันตราย และประเมินความเสี่ยงด้านความปลอดภัย และสุขภาพอนามัยครอบคลุมกิจกรรมที่ดำเนินการ เป็นประจำและไม่ประจำ (เช่น การซ่อมบำรุงประจำปี การต่อเติมโรงงาน การติดตั้งเครื่องจักร เป็นต้น)

แบบฟอร์มการชั่งอันตรายและประเมินความเสี่ยง

งานที่รับผิดชอบ / ผลการสำรวจพื้นที่	แหล่งกำเนิดของอันตราย	ใคร (หรืออะไร) เป็นผู้ได้รับอันตราย	ลักษณะการเกิดอันตราย	โอกาสที่จะเกิดอันตราย			ระดับความรุนแรง			ระดับความเสี่ยง
				น้อย	ปานกลาง	มาก	น้อย	ปานกลาง	มาก	

F-SP-001-03 Revision 00



## ส่วนที่ ๒ ข้อ ๓๔

๓๔. มีการนำผลการประเมินความเสี่ยงตามข้อ ๓๓  
มาดำเนินการแก้ไขปรับปรุงตามลำดับความสำคัญ



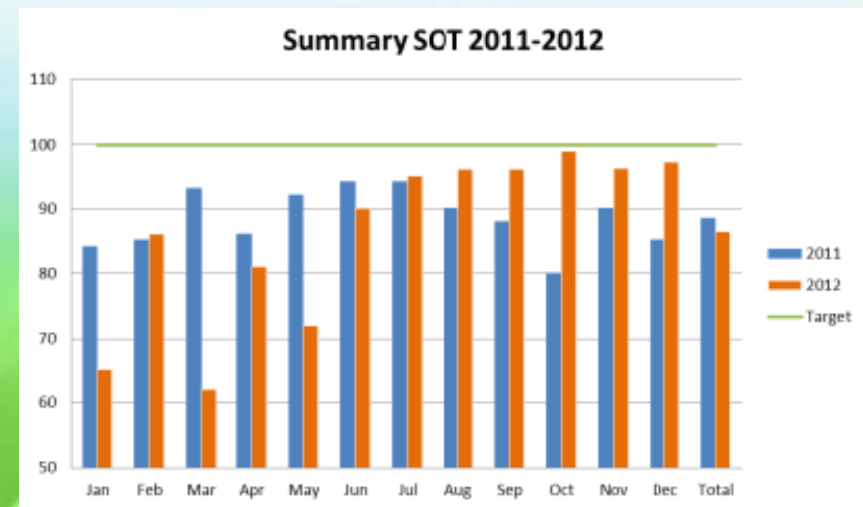
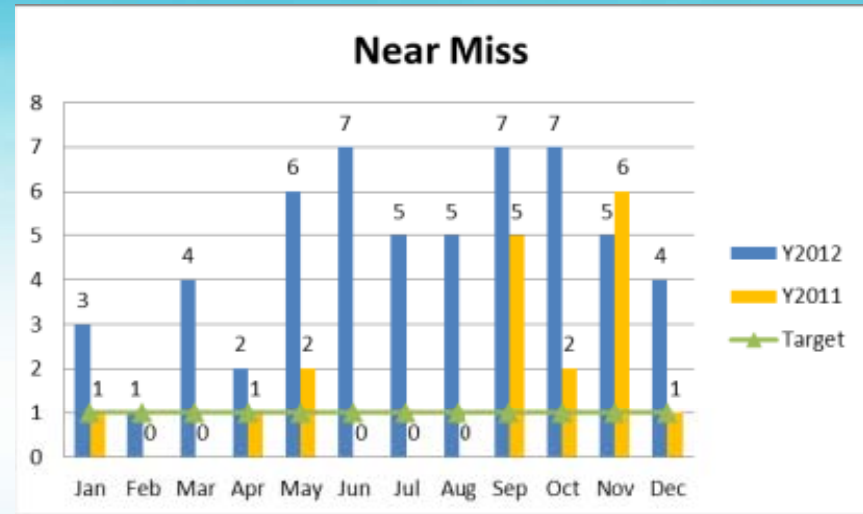
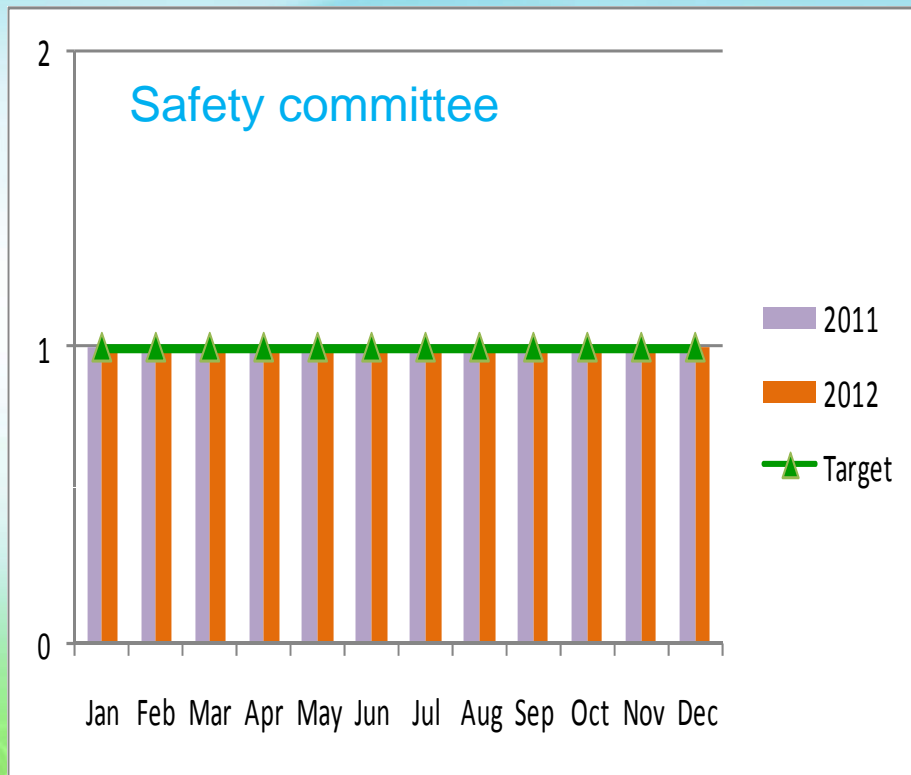


## ส่วนที่ ๒ ข้อ ๓๕

๓๕. มีการประเมินผลการดำเนินงานด้านความปลอดภัยตามดัชนีชี้วัดที่กำหนดทั้งเชิงปริมาณและเชิงคุณภาพ



- มีการประเมินผลการดำเนินงานด้านความปลอดภัย ตามดัชนีชี้วัดที่กำหนดครบถ้วนทั้งเชิงปริมาณ และเชิงคุณภาพ



หัวข้อ เช่น การเดินสำรวจด้าน  
ความปลอดภัย

เกณฑ์การประเมิน

: เขียว = ผ่าน

: เหลือง = แก้ไข

: แดง = ไม่ผ่าน

Safety Observation Tours - All levels of leadership conduct safety observation tours focused on engaging employees in conversations about working safely.				Health, Safety & Environment Priority		
FULLY IMPLEMENTED (TABLE)	PROCESS PARTIALLY IMPLEMENTED WITH SUFFICIENCY PLANS	LIMITED OR NO IMPLEMENTATION OF PROCESS - NO SUFFICIENCY PLAN	Evaluation (0-40)	Core Requirement		
1. Plant follows a documented SOT process that includes a follow-up process for each issue raised during the tour.	1. Plant conducts SOT's but does not have a documented process or does not follow-up on issues raised during the tour.	1. Plant does not conduct SOT nor does it have a documented SOT process.	0	<p>(1) Health and Safety Culture: (The 5 Leadership Processes) - The organization demonstrates a robust health and safety leadership culture with effective implementation of the Plant Safety Review Board, Safe Operating Practices, Safety Observation Tours, Incident Investigation, Notification, Tracking and Analysis and Employee Safety Concern Process.</p> <p>Expanded Comment Section: Reviewer can use this section to help the plant understand the scoring or identify ways to improve implementation and where applicable identify key areas that can be shared across the global regions.</p>		
2. Leaders at all levels, including team leaders, conduct SOTs at least as frequently as their level requires.	2. Leaders at all levels, including team leaders, miss 2-3 required SOTs annually.	2. Leaders at all levels, including team leaders, miss > 3 required SOTs annually.	0			
3. SOTs usually focus on positive and negative "work safety" behaviors.	3. SOTs usually focus on finding people doing something wrong or unsafe working conditions.	3. SOTs usually focus only on checklist audit criteria.	0			
4. Leaders at all levels, including team leaders, follow up on each issue raised in SOTs.	4. Leaders at all levels, including team leaders, follow up on many (not all) issues raised in SOTs.	4. Follow up on issues raised in SOTs does not usually occur.	Δ			
5. Results of all SOTs are communicated to the plant.	5. Results of SOTs are documented, but not always effectively communicated to the plant.	5. Results of SOTs are usually not documented and / or not communicated to the plant.	0			
6. SOTs are engaging, with conversation occurring between leaders and employees.	6. Conversations between leaders and employees occur during some (not all) SOTs.	6. Conversations between leaders and employees usually do not occur during SOTs.	0	<p>Example Documents / Source Information for SOT:</p> <ul style="list-style-type: none"> <li>- Plant's documented SOT process</li> <li>- SOT reports</li> <li>- SOT completion log</li> <li>- Interview employees re: SOT interactions</li> <li>- Observe an SOT</li> </ul>		
Record Results:				0	Δ	X



## ส่วนที่ ๒ ข้อ ๓๖

๓๖. มีระบบการตรวจความปลอดภัย อาชีวอนามัย และสภาพแวดล้อมในการทำงานโดยใช้แบบตรวจ โดยกำหนดผู้รับผิดชอบ และนำผลการตรวจไปดำเนินการปรับปรุงแก้ไขครบถ้วนและเหมาะสม



- มีการตรวจความปลอดภัย อาชีวอนามัย และสภาพแวดล้อมในการทำงานโดยใช้แบบตรวจ โดยกำหนดผู้รับผิดชอบอย่างชัดเจน และนำผลการตรวจไปปรับปรุงแก้ไขได้ครบถ้วนสมบูรณ์

**GMPT THAILAND** **Daily Safety Observation Tour**

DEPARTMENT: Safety NAME: Wacharin S

Note: Lock out Audits section at bottom of page is mandatory. Lock out audits must be conducted weekly and documented below.

Class Codes:  
 UP Unsafe Practice - A practice, obviously unsafe, not covered by a regulation  
 UC Unsafe Condition - A condition, obviously unsafe  
 PO Positive Observation

PRELIMINARY REPORT						FINAL REPORT	
DATE	OBSERVATION	Class Code	Location (Column)	Responsible Person	Due date	Corrective Action Taken	Date completed
Friday	ผู้เยี่ยมชมต่างชาติใน Thailand visitor stand outside the safety gate because hand door they review and standing area too narrow	UC	Head gate	xxx	Tuesday	move the stand inside the gate & move hand door to the correct path.	Tuesday
Friday	person had to run five meters to avoid slip walk in the office	UC	OFFICE	xxxxxx	Thursday	crosswalk reception (covering column) cabinet set up on stand be provided by safety visitor team within the aisle.	Tuesday
Friday	Team leader don't know how to deal with electrical control or handling wire	UC	Control room	V. Gotoon, V. G. V. G. V. G.	Friday	to attend the training on working and crosscheck after team's understanding	Friday
DATE	Lockout Observation	Machine	Employee audited	Lockout safely accomplished / changes needed?			
Friday	Maintenance team use the floor lock on control room	Hot foot	V. Akkarak	Yes.			

Mon .... Tue .... Wed .... Thu .... Fri .... Sat .... Sun ....

SUPERVISORS: *[Signature]* DATE: Jan 11 13  
Revision 00 Date 02/08/2011

RPT-FO-0025 Safety Observation Tour Form Rev.00 Effective Date | Feb 14, 11



## ส่วนที่ ๒ ข้อ ๓๗

๓๗. มีระบบการสอบสวนอุบัติเหตุเพื่อหามาตรการ  
การป้องกันและควบคุม



- มีระเบียบปฏิบัติที่ชัดเจนในการสอบสวนอุบัติเหตุ และมีการนำผลการสอบสวนไปปรับปรุงแก้ไข หรือกำหนดมาตรการป้องกันและควบคุม

This is a Thai OSHA investigation form (Form 1) for an accident. It includes fields for company information, accident details, and a flowchart of the investigation process. A photograph of a forklift accident is included in the form.

This is a Thai OSHA investigation form (Form 2) for an accident. It includes fields for company information, accident details, and a flowchart of the investigation process. A photograph of a forklift accident is included in the form.

การปรับปรุงแก้ไข



Before



After

แบบฟอร์มการรายงาน



แบบรายงานและส่วนข้อมูลปีการศึ

รายงานเลขที่ :

วันที่เกิดเหตุ :		เวลา :		
สถานที่เกิดเหตุ :				
วันที่สอบสวน :		เวลา :		
1. ประเภทของเหตุการณ์ :		2. ระดับความรุนแรง		
<input type="checkbox"/> บาดเจ็บ	<input type="checkbox"/> รมิด	<input type="checkbox"/> จุดีเหตุเล็กน้อย หรืออื่นปรุบพษานา		
<input type="checkbox"/> เจ็บป่วย	<input type="checkbox"/> ทรัพย์สินเสียหาย	<input type="checkbox"/> จุดีเหตุรุนแรง หรืออื่นเหตุรุนแรง		
<input type="checkbox"/> สภณภกรั้วไอส	<input type="checkbox"/> เหตุการณ์กัวมเกิดจุดีเหตุ	<input type="checkbox"/> ทรัพย์สินเสียหายมูลค่าต่ำกว่า 5 พันบาท		
<input type="checkbox"/> โทใหม่	<input type="checkbox"/> อื่นๆ ระบุ _____	<input type="checkbox"/> ทรัพย์สินเสียหายมูลค่ามากกว่า 5 พันบาท		
3. รายละเอียดของผูู้บาดเจ็บ / เจ็บป่วย				
ชื่อ-สกุล :		หน่วยงาน :		
ตำแหน่งงาน :		หน้าที่รับผิดชอบ :		
อายุผูู้บาดเจ็บ :		อายุงาน :		
ส่วนสภณภกรั้วไอสที่ได้รับบาดเจ็บ/เจ็บป่วย	ลักษณะของกรบาดเจ็บ/เจ็บป่วย	แพทย์หรืออื่ที่ทำไ้ได้รับบาดเจ็บ	จำนวนเงินเหตุงาน (เงิน)	ค่าใช้จ่ายในการรักษาพยาบาล
4. รายละเอียดจากอื่ไอสของสภณภกรั้วไอส				
ชื่อสภณภกรั้วไอส	ประเภทสภณภกรั้วไอส	บริเวณที่กรั้วไอส	บริเวณที่กรั้วไอส	มูลค่าความเสียหาย

5. รายละเอียดคางเกิดไฟไหม้ / ระเบิด			
จุดกรณ์ / บริเวณเกิดเหตุ	ลักษณะความเสียหาย	แพทย์ที่ไ้เกิดความเสียหาย	มูลค่าความเสียหาย
6. รายละเอียดคหพั้สินเสียหาย			
ทรัพย์สินที่ได้รับความเสียหาย	ลักษณะความเสียหาย	แพทย์ที่ไ้เกิดความเสียหาย	มูลค่าความเสียหาย
7. รายละเอียดเหตุการณ์กัวมเกิดจุดีเหตุ			
รายละเอียดเหตุการณ์	สถานที่เกิดเหตุการณ์	สาเหตุหรืออื่ที่ทำให้เกิดเหตุการณ์	
8. รายละเอียดคางเกิดจุดีเหตุ		รูปภาพปร้กอบคางเกิดจุดีเหตุ	
ผู้เขียนรายงาน :	ตำแหน่ง :	หน่วยงาน :	



## ส่วนที่ ๒ ข้อ ๓๘

๓๘. มีการนำผลการประเมินตามข้อ ๓๕ มากำหนด  
แนวทางในการพัฒนาความปลอดภัย อาชีวอนามัย  
และสภาพแวดล้อมในการทำงาน



- นำผลการประเมินผลการดำเนินงานด้านความปลอดภัยฯ ตามดัชนีชี้วัดที่กำหนดมา กำหนดแนวทางในการพัฒนาการดำเนินการด้านความปลอดภัยฯ ในทุกประเด็นสำคัญที่พบจากการประเมิน

Safety Observation Tours - All levels of leadership conduct safety observation tours focused on engaging employees in conversations about working safely.			Health, Safety & Environment Priority		
PROCESS FULLY IMPLEMENTED (WOZZIFIABLE)	PROCESS PARTIALLY IMPLEMENTED WITH SUFFICIENCY PLANS	UNMET (IN THE NEXT 90 DAYS) OR NO METRIC ON OUR PROCESS - NO SUFFICIENCY PLAN	Evaluator (RAG)	Core Requirement	
1. Plant follows a documented SOT process that includes a follow-up process for each issue raised during the tour.	1. Plant initiates SOT's but does not have a documented process or does not follow-up on issues raised during the tour.	1. Plant does not conduct SOT nor does it have a documented SOT process.	O	<b>Core Requirement</b> H Health and Safety Culture: (The 3 Core Values) Promotes the improvement of working conditions, a sound health and safety working culture with a strong commitment of the Plant Safety Systems Board, Safe Working Practices, Safety Observation Tours, Incident Investigation, Audits, Training and Analysis and Employee Safety Commitment.  <b>Reviewed Comment Section:</b> Reviewer can use this section to note the plant's understanding the scoring or identify ways to improve implementation and where appropriate identify key areas that can be shared across the global regions.	
2. Leaders at all levels, including team leaders, conduct SOT's at least as frequently as their local requires.	2. Leaders at all levels, including team leaders, miss 2-3 required SOT's annually.	3. Leaders at all levels, including team leaders, miss 3+ required SOT's annually.	O		
3. SOT's usually focus on finding people doing positive and negative "work safety" behaviors.	3. SOT's usually focus on something wrong or unsafe working conditions.	3. SOT's usually focus only on unmet asset criteria.	O		
4. Leaders at all levels, including team leaders, follow up on each issue raised in SOT's.	4. Leaders at all levels, including team leaders, follow up on many (not all) issues raised in SOT's.	4. Follow up on issues raised in SOT's does not usually occur.	Δ		
5. Results of all SOT's are communicated to the plant.	5. Results of SOT's are documented, but not always effectively communicated to the plant.	5. Results of SOT's are usually not documented and / or not communicated to the plant.	O		
6. SOT's are engaging, with conversation occurring between leaders and employees.	6. Conversations between leaders and employees occur during some (not all) SOT's.	6. Conversations between leaders and employees usually do not occur during SOT's.	O		
Record Results:			O	Δ	X

HSE Category: Safety		ACTION PLAN						
Item Ref	Problem	Root Cause	Action/Recommendation	Start	Stop	Owner	Support/Comments	
1.1.1	Why do safety incidents occur?	Site process	Review in process of safety culture per the site	15/07/25	15/08/25	Site Lead	Site Lead will lead the safety culture review	
1.1.2	Why do safety incidents occur?	Site process / design	Review of safety culture per the site	15/07/25	15/08/25	Site Lead	Site Lead will lead the safety culture review	
1.1.3	Why do safety incidents occur?	Bad of employee skills, it is too complex for them to understand. Design	Conduct safety training for employees on the site	15/07/25	15/08/25	Site Lead	Site Lead will lead the safety culture review	
1.1.4	Why do safety incidents occur?	Bad of employee skills, it is too complex for them to understand. Design	Conduct safety training for employees on the site	15/07/25	15/08/25	Site Lead	Site Lead will lead the safety culture review	
1.1.5	Why do safety incidents occur?	Bad of employee skills, it is too complex for them to understand. Design	Conduct safety training for employees on the site	15/07/25	15/08/25	Site Lead	Site Lead will lead the safety culture review	
1.1.6	Why do safety incidents occur?	Bad of employee skills, it is too complex for them to understand. Design	Conduct safety training for employees on the site	15/07/25	15/08/25	Site Lead	Site Lead will lead the safety culture review	
1.1.7	Why do safety incidents occur?	Bad of employee skills, it is too complex for them to understand. Design	Conduct safety training for employees on the site	15/07/25	15/08/25	Site Lead	Site Lead will lead the safety culture review	
1.1.8	Why do safety incidents occur?	Bad of employee skills, it is too complex for them to understand. Design	Conduct safety training for employees on the site	15/07/25	15/08/25	Site Lead	Site Lead will lead the safety culture review	
1.1.9	Why do safety incidents occur?	Bad of employee skills, it is too complex for them to understand. Design	Conduct safety training for employees on the site	15/07/25	15/08/25	Site Lead	Site Lead will lead the safety culture review	
1.1.10	Why do safety incidents occur?	Bad of employee skills, it is too complex for them to understand. Design	Conduct safety training for employees on the site	15/07/25	15/08/25	Site Lead	Site Lead will lead the safety culture review	

เกณฑ์การประเมินตามมาตรฐานบริษัท(GMS)

การทบทวนแผนงานเมื่อไม่บรรลุเป้าหมาย



สำนักความปลอดภัยแรงงาน  
www.oshthai.org

## ส่วนที่ ๒ ข้อ ๓๙

๓๙. มีการทบทวนมาตรฐาน ข้อบังคับ และคู่มือว่าด้วยความปลอดภัย อาชีวอนามัยและสภาพแวดล้อมในการทำงานด้วยวิธีการที่เหมาะสม และปรับปรุงให้มีประสิทธิภาพ



- มีการทบทวนข้อบังคับและคู่มือว่าด้วยความปลอดภัย อาชีวอนามัย และสภาพแวดล้อม ในการทำงาน ครอบคลุมทุกด้านโดยวิธีที่เหมาะสม และปรับปรุงให้มีประสิทธิภาพที่ชัดเจน และเหมาะสม

Document Type:  SOS  JES  TIS  Others

Job Name: การปฏิบัติงานในโรงงาน Line/ Section/Cell Cylinder Block Line

Operation/ SOS No. \_\_\_\_\_

Doc. Number:	Doc. Number:	Doc. Number:	Doc. Number:	Doc. Number:	Doc. Number:	Doc. Number:	Doc. Number:	Doc. Number:
Doc. Rev. Date	Doc. Rev. Date	Doc. Rev. Date	Doc. Rev. Date	Doc. Rev. Date	Doc. Rev. Date	Doc. Rev. Date	Doc. Rev. Date	Doc. Rev. Date
29-10-12	30-10-12							

Training Date	GL or TL / Trainee Initials	Training Date	GL or TL / Trainee Initials	Training Date	GL or TL / Trainee Initials	Training Date	GL or TL / Trainee Initials	Training Date	GL or TL / Trainee Initials	Training Date	GL or TL / Trainee Initials	Training Date	GL or TL / Trainee Initials	Training Date	GL or TL / Trainee Initials	Training Date	GL or TL / Trainee Initials
<b>Document Revision Training</b>																	
14 Nov 12	29 Nov 12	14 Nov 12	29 Nov 12	14 Nov 12	29 Nov 12	14 Nov 12	29 Nov 12	14 Nov 12	29 Nov 12	14 Nov 12	29 Nov 12	14 Nov 12	29 Nov 12	14 Nov 12	29 Nov 12	14 Nov 12	29 Nov 12



สำนักงานความปลอดภัยแรงงาน  
www.oshthai.org

Safety 2012

คู่มือการปฏิบัติงานในโรงงานปลอดภัย Safe Operating Practice

ชื่อเรื่อง / Title การปฏิบัติงานในโรงงาน

อุปกรณ์ป้องกันอันตรายส่วนบุคคล (Personal Protective Equipment (PPE) required)

Safety harness, ถุงมือกันไฟไหม้, หมวกกันน็อก, แว่นตาป้องกัน, รองเท้าบูท

ชื่ออันตราย/อุบัติเหตุ / Accident	ความรุนแรง / Severity	ระดับความเสี่ยง / Risk Rating	วิธีการป้องกัน / Control Measure
1. ระเบิดจากถังแก๊สที่เชื่อมไม่แน่นหนา	หนัก	สูง	เชื่อมในตำแหน่งที่ปลอดภัยและใช้ถังแก๊สที่ผ่านการตรวจสอบและรับรอง
2. ระเบิดจากถังแก๊ส Area 18 ที่เชื่อมไม่แน่นหนา	ปานกลาง	สูง	ใช้ถังแก๊สที่ผ่านการตรวจสอบและรับรอง
3. รั่ว Area 18 ไม่ดีที่เชื่อมไม่แน่นหนา	ต่ำ	สูง	ใช้ถังแก๊สที่ผ่านการตรวจสอบและรับรอง
4. รั่ว Area 18 ที่เชื่อมไม่แน่นหนาที่เชื่อมเสร็จ	ปานกลาง/สูง	ปานกลาง	ใช้ถังแก๊สที่ผ่านการตรวจสอบและรับรอง Area 18
5. รั่ว Area 18 ที่เชื่อมไม่แน่นหนา	ปานกลาง	สูง	ใช้ถังแก๊สที่ผ่านการตรวจสอบและรับรอง
6. รั่ว Area 18 ที่เชื่อมไม่แน่นหนา	ปานกลาง	สูง	ใช้ถังแก๊สที่ผ่านการตรวจสอบและรับรอง
7. รั่ว Area 18 ที่เชื่อมไม่แน่นหนา	หนัก	สูง	ใช้ถังแก๊สที่ผ่านการตรวจสอบและรับรอง
8. รั่ว Area 18 ที่เชื่อมไม่แน่นหนา	ต่ำ	สูง	ใช้ถังแก๊สที่ผ่านการตรวจสอบและรับรอง

**มาตรการ Lock out หรืองานหยุดกิจกรรมในงาน และ หน้า 5 ส. ชุดเครื่องมืออิเล็กทรอนิกส์**

SOP number: V11H SOP1

Area / Machine number: \_\_\_\_\_

Prepared by TL: Wong Chai Approved by: Safety Manager

Reviewed by GL: \_\_\_\_\_ Date: Assy, 11

Reviewed by Control Engineer: \_\_\_\_\_

Health & Safety is Our Overriding Priority

All incidents will Subject to Case by Process

OSH 20 008 Rev. 00 Effective date: June 24, 2011

## ส่วนที่ ๒ ข้อ ๔๐

๔๐. มีมาตรการป้องกันการเกิดโรคระบาด หรือโรคติดต่อให้กับลูกจ้างและมีการเผยแพร่ให้ความรู้เกี่ยวกับการป้องกันการเจ็บป่วย หรือโรคอันเนื่องมาจากการทำงาน



- มีการติดตามข้อมูลข่าวสาร มีมาตรการเพื่อป้องกันการเกิดโรคระบาด และโรคติดต่อ รวมทั้งมีการ ให้ความรู้เกี่ยวกับการป้องกันการเจ็บป่วย และโรคจากการทำงาน โดยหน่วยงานแพทย์หรือ หน่วยงานอื่นที่เกี่ยวข้อง



บอร์ดประชาสัมพันธ์



รณรงค์การล้างมืออย่างถูกวิธี



ฉีดวัคซีนไขหวัดใหญ่ประจำปี



## ส่วนที่ ๒ ข้อ ๔๑

๔๑. มีระเบียบปฏิบัติในการฟื้นฟูสุขภาพลูกจ้างหลังการเจ็บป่วยหรือบาดเจ็บและตรวจความพร้อมของลูกจ้างก่อนกลับเข้าทำงานที่เหมาะสม



# มีการดูแลรักษา ฟันพู่ และตรวจสุขภาพลูกจ้ำงก่อนกลับ

## เข้าทำงานใหม่ โดยมีการพิจารณา จัดงานให้เหมาะสม

โครงการ “Return to work” หากพนักงานเจ็บป่วย หรือประสบอุบัติเหตุ ทั้งในและ  
นอกรางงาน ซึ่งหยุดงานเกิน 3 วัน



ระเบียบการปฏิบัติ

กรณีตัวอย่าง

## ส่วนที่ ๒ ข้อ ๔๒

๔๒. มีมาตรการในการดูแลให้ผู้ที่มิมีปัญหาด้านสุขภาพหรือตั้งครรภ์ได้ทำงานในตำแหน่งที่เหมาะสมและไม่เป็นภัยคุกคามต่อภาวะสุขภาพหรือการตั้งครรภ์



- มีมาตรการดูแลผู้ที่มีปัญหาด้านสุขภาพ และผู้ตั้งครรภ์ ได้ทำงานในตำแหน่งที่เหมาะสมและไม่เป็นภัยคุกคาม ต่อสุขภาพ



พนักงานหญิงตั้งครรภ์จะมาที่  
ห้องพยาบาลเพื่อลงทะเบียนและซักประวัติ  
สำหรับย้ายตำแหน่งงานมาทำงานที่  
ฝ่ายสำนักงาน



# ส่วนที่ ๓

การพัฒนาภาวะผู้นำ  
ด้านความปลอดภัย อาชีวอนามัย  
และสภาพแวดล้อมในการทำงาน



## ส่วนที่ ๓ ข้อ ๑

นายจ้างหรือผู้บริหารจัดสรรทรัพยากรที่เพียงพอ  
สำหรับการดำเนินการด้านความปลอดภัย อาชีวอนามัย  
และสภาพแวดล้อมในการทำงาน  
ทั้งในด้านบุคลากร เทคโนโลยี และการเงิน



## ส่วนที่ ๓ ข้อ ๒

นายจ้างและผู้บริหารระดับสูงเป็นผู้นำในการดำเนิน  
กิจกรรมด้านความปลอดภัย อาชีวอนามัย และ  
สภาพแวดล้อมในการทำงาน



## ส่วนที่ ๓ ข้อ ๓

นายจ้างและผู้บริหารเป็นแบบอย่างที่ดีในการปฏิบัติตาม  
นโยบายกฎระเบียบและมาตรฐานด้านความปลอดภัย  
อาชีวอนามัย และสภาพแวดล้อมในการทำงาน  
ของสถานประกอบการ



## ส่วนที่ ๓ ข้อ ๔

นายจ้าง ผู้บริหาร และลูกจ้างเข้าร่วมการประชุม  
หรือพบปะ พูดคุยหารือเกี่ยวกับความปลอดภัย  
อาชีวอนามัย และสภาพแวดล้อมในการทำงาน  
ของสถานประกอบกิจการเป็นประจำ  
เช่น การประชุมคณะกรรมการความปลอดภัยฯ



## ส่วนที่ ๓ ข้อ ๕

มีกิจกรรมที่สนับสนุนให้หัวหน้างานพบปะพูดคุย  
และหารือกับลูกจ้างเพื่อพัฒนาการดำเนินงาน  
ด้านความปลอดภัย อาชีวอนามัย และสภาพแวดล้อม  
ในการทำงาน



# ส่วนที่ ๔

การพัฒนาการเป็นองค์กรต้นแบบ  
ด้านความปลอดภัย อาชีวอนามัย และ  
สภาพแวดล้อมในการทำงาน  
และความรับผิดชอบต่อสังคม



## ส่วนที่ ๔ ข้อ ๑

๑. มีการจัดสวัสดิการเพื่อความปลอดภัยและสุขภาพ  
อนามัยที่สอดคล้องกับความต้องการของลูกจ้าง  
นอกเหนือจากสวัสดิการที่กฎหมายกำหนด



- มีการจัดสวัสดิการเพื่อสุขภาพอนามัย นอกเหนือจากสวัสดิการที่กฎหมายกำหนด
- มีการประเมินสภาพปัญหา สภาพปัญหาและความต้องการของพนักงานอย่างเป็นระบบก่อนการพิจารณาจัดสวัสดิการเพื่อสุขภาพอนามัยของลูกจ้าง และจัดสวัสดิการให้สอดคล้อง กับความต้องการ และความจำเป็นที่แท้จริงของลูกจ้าง



## ส่วนที่ ๔ ข้อ ๒

๒. มีการนำเงื่อนไขเกี่ยวกับความปลอดภัย และสุขภาพอนามัย มาพิจารณาจัดหรือเลือกสรร สวัสดิการให้กับลูกจ้าง



- มีการนำเงื่อนไขเกี่ยวกับความปลอดภัยและสุขภาพอนามัย มาพิจารณาจัดหรือเลือกสรรสวัสดิการ ให้กับลูกจ้าง ครอบคลุม การจัดสวัสดิการทุกประเภทที่เกี่ยวข้อง

เช่น

- การกำหนดมาตรฐานความปลอดภัยรับส่งพนักงาน
- มาตรฐานสุขภาพอนามัยผู้ประกอบการอาหาร
- มาตรฐานความปลอดภัยที่ที่พักพนักงาน เป็นต้น



## ส่วนที่ ๔ ข้อ ๓

๓. มีโครงการหรือกิจกรรมที่สื่อถึงความรับผิดชอบ  
ต่อสังคมที่เกี่ยวข้องด้านความปลอดภัย  
สุขภาพอนามัย และสิ่งแวดล้อม  
เช่น  
การดำเนินโครงการที่เกี่ยวข้องกับชุมชนใกล้เคียง  
สถานประกอบกิจการ ครอบครัวของลูกจ้าง หรือ  
บุคคลภายนอก



- มีมาตรการและการดำเนินการด้านความรับผิดชอบต่อสังคม ( CSR )  
เกี่ยวกับการดูแลความปลอดภัย สุขภาพอนามัย และสภาพแวดล้อม  
ในการทำงาน ให้กับชุมชนใกล้เคียงสถานประกอบการ ครอบคลุม  
ของลูกจ้าง หรือบุคคลภายนอก



“เชื่อมั่นในความรับผิดชอบต่อสังคม” เป็นอุดมการณ์ที่เอสซีจียึดถือเป็นแนวทางในการดำเนินธุรกิจมาอย่างยาวนาน และเชื่อว่าหากองค์กรสามารถพัฒนาสังคมและทุกชุมชนที่เข้าไปดำเนินงานให้เติบโตไปพร้อม ๆ กัน ก็จะช่วยยกระดับคุณภาพชีวิตของคนในสังคม อันเป็นรากฐานสำคัญที่จะก่อให้เกิดการขยายผลต่อออกไปสู่การพัฒนาอื่น ๆ ต่อไป

เพื่อให้การดำเนินงานด้านการพัฒนาชุมชนและสังคมเกิดประสิทธิภาพสูงสุด เอสซีจีได้แบ่งการบริหารจัดการออกเป็น 2 ส่วน คือ

ส่วนที่เกี่ยวกับสังคมโดยรวม คณะกรรมการกิจการสังคมเพื่อการพัฒนาอย่างยั่งยืน จะทำหน้าที่กำหนดนโยบายและดูแลการสนับสนุนสังคมส่วนรวม มุ่งเน้นการพัฒนาศักยภาพด้านต่าง ๆ รวมถึงการยกระดับคุณภาพชีวิต และความอยู่ดีกินดีของ

สังคม ผ่านโครงการที่ตรงกับปัญหาและความต้องการของสังคมอย่างแท้จริง โดยผลงานองค์ความรู้ ความเชี่ยวชาญขององค์กรเข้ากับศักยภาพของชุมชน ส่วนที่เกี่ยวกับสังคมและชุมชนรอบโรงงาน คณะกรรมการการพัฒนาอย่างยั่งยืน จะเป็นผู้ดูแลรับผิดชอบต่อโดยมุ่งเน้นเรื่อง Green Business และ Green Community รวมถึงคุณภาพชีวิตที่ดีขึ้นของชุมชน ซึ่งเป็นแนวทางการพัฒนาอย่างยั่งยืนขององค์กร (ตามโครงสร้างการบริหารจัดการเพื่อความยั่งยืน หน้า 18)

นอกจากนั้น มูลนิธิเอสซีจี ยังเป็นส่วนสำคัญในการดำเนินกิจกรรมเพื่อสังคม โดยมีพันธกิจในการพัฒนาทรัพยากรมนุษย์ให้เป็นคนเก่งและดีมีความรู้เพื่อพร้อมเป็นกำลังสำคัญในการพัฒนาประเทศไทยให้เจริญก้าวหน้าต่อไป



คณะกรรมการกิจการสังคมฯ ได้จัดแบ่งประเภทโครงการ เพื่อเป็นแนวในการพิจารณาสนับสนุนและดำเนินโครงการ ตามศักยภาพและความสามารถขององค์กร ทั้งในรูปขององค์ความรู้ เงินทุน และการมีส่วนร่วมของพนักงาน เพื่อพัฒนาคุณภาพชีวิตของคนในสังคม ศักยภาพของประเทศในด้านต่าง ๆ อันจะเป็นพลังผลักดันให้ประเทศไทยมีความเข้มแข็งในทุก ๆ ด้าน

**ผู้นำในการพัฒนาสังคมอย่างยั่งยืน (Leadership)**

เอสซีจีเชื่อว่าสังคมและชุมชนที่เข้มแข็งจะเป็นรากฐานสำคัญในการพัฒนาประเทศไทยให้เจริญก้าวหน้าและก้าวทันกับการเปลี่ยนแปลงในอนาคต จึงมุ่งเน้นการพัฒนาสังคมและชุมชนให้มีคุณภาพชีวิตที่ดีขึ้น โดยร่วมมือกับผู้ใช้เชี่ยวชาญสาขาต่าง ๆ ในการช่วยแก้ปัญหาของชุมชน และเน้นให้เกิดการเรียนรู้ ร่วมกลุ่ม และช่วยกันพัฒนาต่อยอดกลายเป็นชุมชนที่เข้มแข็ง นอกจากนี้ ยังมีมุ่งมั่นที่จะสนับสนุนการพัฒนาศักยภาพด้านต่าง ๆ ที่สำคัญ

ของประเทศ อาทิ การพัฒนาคน การวิจัยและพัฒนา และการริเริ่มโครงการต่าง ๆ ที่องค์กรอื่นสามารถนำไปเป็นแบบอย่างและต่อยอดขยายผลในวงกว้างต่อไป

**โครงการเอสซีจี รักรักษาเพื่อนาคต**

ทรัพยากรน้ำมีความสำคัญยิ่งต่อการดำรงชีวิตของมนุษย์ และเป็นปัจจัยสำคัญทั้งด้านการเกษตร และอุตสาหกรรม ประกอบกับปัญหาที่นับวันจะทวีความรุนแรงขึ้น ไม่ว่าจะเป็นน้ำขาด น้ำเกิน น้ำเสีย เอสซีจี จึงมุ่งมั่นที่จะเป็นส่วนหนึ่งของการอนุรักษ์น้ำ ได้น้อมนำแนวพระราชดำริการบริหารจัดการทรัพยากรน้ำ จากการศึกษาฐานที่ศูนย์วิชาการพัฒนาช่วยยอโคโรอันเนื่องมาจากพระราชดำริฯ มาปฏิบัติอย่างจริงจังและต่อเนื่องภายใต้โครงการ “เอสซีจี รักรักษาเพื่อนาคต” ด้วยการบริหารจัดการน้ำที่ทำให้ชุมชนพึ่งพาตนเองได้ เกิดการสร้างงานและกลุ่มอาชีพ ทำรายได้ให้กับชุมชน ส่งผลให้ชุมชนมีคุณภาพชีวิตที่ดีขึ้น สามารถใช้ชีวิตตามวิถีแห่งความพอเพียง และอยู่ร่วมกับธรรมชาติได้อย่างสมดุล

'เอสซีจี รักรักษาเพื่อนาคต' ดำเนินการมาตั้งแต่ปี 2546 โดยร่วมกับชุมชนและเครือข่ายกัลยาณมิตรสร้างฝายชะลอน้ำ ปัจจุบัน มีจำนวน 62,812 ฝาย จากความร่วมมือของ 67 ชุมชน และผู้มีจิตอาสา 56,400 คน ในพื้นที่จังหวัดต่าง ๆ ทั่วประเทศ อาทิ ลำปาง ลำพูน เชียงใหม่แพร่ น่าน สระบุรี กาญจนบุรีราชบุรี ระยอง ชอนแก่น และ นครศรีธรรมราช

ชุมชนที่เข้าร่วมโครงการยังได้พัฒนาองค์ความรู้และขยายผลไปสู่ 'ศูนย์การเรียนรู้' อาทิ บ้านสามขา บ้านสาสนบท ที่สามารถถ่ายทอดเรื่องราวการสร้างฝายจากประสบการณ์จริง เป็นต้นแบบให้กับหน่วยงานหรือชุมชนที่สนใจสามารถนำไปประยุกต์ใช้ และสร้างจิตสำนึกให้เยาวชนได้ตระหนักถึงประโยชน์ของฝายชะลอน้ำ ซึ่งจะเป็นพลังสำคัญในการขับเคลื่อนแนวคิดการอนุรักษ์น้ำอย่างยั่งยืนให้ขยายวงกว้างออกไปทั่วประเทศ รวมทั้งการต่อยอดไปสู่วิสาหกิจชุมชน อาทิ บ้านแป้นใต้ จ.ลำปาง ส่งเสริมให้คนในชุมชนดูแลสุขภาพด้วยการรับประทานข้าวกล้องอินทรีย์ที่มีคุณค่าทางโภชนาการสูง โดยวิธีเกษตรอินทรีย์และใช้น้ำสะอาดจากฝายชะลอน้ำ และจัดตั้ง 'โรงสีข้าวกล้องเพื่อชุมชนตำบลบ้านสา' เป็นวิสาหกิจชุมชนสีข้าวกล้องอินทรีย์เพื่อบริโภคและจำหน่าย ทำให้ชุมชนเรียนรู้ที่จะบริหารจัดการร่วมกัน และพัฒนาสู่ชุมชนต้นแบบที่เข้มแข็ง สามารถเผยแพร่องค์ความรู้สู่ชุมชนอื่นได้

ชุมชนทำน้ำชุกโดน จ.กาญจนบุรี ได้น้อมนำแนวพระราชดำริด้านการบริหารจัดการน้ำเสียและโครงการวิจัยและพัฒนาสิ่งแวดล้อมแหลมผักเบี้ย อันเนื่องมาจากพระราชดำริฯ มาเป็นแนวทางในการดูแลน้ำเสียของชุมชน ด้วยการรณรงค์ให้ชุมชนเลิกทิ้งเศษอาหารลงในแม่น้ำและติดตั้งถังดักไขมัน

ในทุกครัวเรือน พร้อมทั้งฝังท่อระบายน้ำเสียจากครัวเรือนไปฝังบ่อเพื่อบำบัดก่อนปล่อยลงแม่น้ำแม่กลอง ส่งผลให้ปัจจุบัน ชุมชนชุกโดนมีแหล่งน้ำที่สะอาด มีคุณภาพชีวิตที่ดีขึ้น และจากการวางแผนท่อระบายน้ำ ยังคงก่อให้เกิดหาดทรายยาว 475 เมตรริมแม่น้ำแม่กลอง กลายเป็นแหล่งท่องเที่ยวของ จ.กาญจนบุรี คนในชุมชนสามารถประกอบอาชีพค้าขาย สร้างรายได้เสริมให้กับชุมชน นอกจากนี้ เศษขยะและเศษอาหารจากถังดักไขมัน ยังสามารถนำมาทำก๊าซชีวภาพใช้ประกอบอาหาร ช่วยลดค่าใช้จ่ายให้กับชุมชนอีกด้วย

### โครงการนวัตกรรมทางเทคโนโลยีเพื่อการฟื้นฟูพื้นที่ดินเค็ม

ปัญหาดินเค็มในภาคอีสาน ทำให้เกษตรกรประสบปัญหาปลูกข้าวหรือพืชอื่น ๆ ได้ผลผลิตน้อยและลดลงทุกปี เอสซีจีจึงได้ร่วมมือกับศูนย์พันธุวิศวกรรมและเทคโนโลยีชีวภาพแห่งชาติ และกรมพัฒนาที่ดิน ตั้งแต่ปี 2551 เพื่อช่วยเหลือเกษตรกรด้วยการนำวิทยาศาสตร์และเทคโนโลยีมาวิจัยและพัฒนาพันธุ์ข้าวและพืชเศรษฐกิจให้ผลผลิตดีบนพื้นที่ดินเค็ม อาทิ ยูคาลิปตัส มะขามเทศ ไม้หวาน สะเดา และพืชผักอื่น ๆ รวมถึงเผยแพร่เทคโนโลยีฟื้นฟูดินเค็มอย่างง่าย เพื่อให้เกษตรกรเรียนรู้และลงมือทำได้เอง อาทิ การสร้างอินทรีย์วัตถุในดิน การปลูกไม้ยืนต้นเพื่อลดปริมาณความเค็มของดิน ส่งผลให้ปัจจุบันสามารถฟื้นฟูพื้นที่ดินเค็มในภาคอีสานได้มากกว่า 42,000 ไร่ กว่า 70 หมู่บ้าน เกษตรกรเพิ่มผลผลิตข้าวจากระดับต่ำกว่า 200 กิโลกรัมต่อไร่ เป็นระดับเฉลี่ย 400 - 1,000 กิโลกรัมต่อไร่ รวมทั้งสร้างเครือข่ายแลกเปลี่ยนและขยายผลความรู้การแก้ไขปัญหาดินเค็ม โดยร่วมกับกลุ่มปราชญ์แห่งชาติเกิด 'ศูนย์บ่มเพาะเกษตรกร'



ที่มีประสิทธิภาพถึง 36 ศูนย์ มีสมาชิกในเครือข่ายกว่า 4,000 ครัวเรือน

นอกจากนี้ เกษตรกรยังสามารถเพิ่มพูนรายได้ให้กับครัวเรือน ด้วยการประกอบอาชีพเสริม อาทิ การเพาะเห็ด การขายมูลสัตว์เพื่อทำปุ๋ย และการปลูกผัก ทำให้มีเงินออม สามารถลดและปลดหนี้ครัวเรือนได้ และพัฒนาต่อยอดสู่การบริหารจัดการเพื่อสร้างรายได้ที่มีนคง อาทิ การตั้งกลุ่มโรงสีข้าวบ้านโพนสูง จ.อุดรธานี กลุ่มวิสาหกิจชุมชนนุ้ยอินทรีย์ชีวภาพ บ้านแคย จ.นครราชสีมา กลุ่มผู้ปลูกผักอินทรีย์ บ้านเปือยใหญ่ จ.ขอนแก่น

### สมาคมเพื่อนชุมชน ในพื้นที่มาบตาพุด จ.ระยอง

สมาคมเพื่อนชุมชนก่อตั้งขึ้นโดยเอสซีจี ร่วมกับบริษัท ปตท. จำกัด (มหาชน) บริษัทบีเอสซีพี เพาเวอร์ จำกัด บริษัทดาว เคมิคอล ประเทศไทย จำกัด และบริษัทโกลด์ฟลางาน จำกัด (มหาชน) ในปี 2553 ด้วยความมุ่งหวังยกระดับมาตรฐานโรงงานอุตสาหกรรมในมาบตาพุดให้เป็นมิตรต่อสิ่งแวดล้อม ส่งเสริมคุณภาพชีวิตชุมชน เพื่อให้อุตสาหกรรมและชุมชนอยู่ร่วมกันอย่างยั่งยืน โดยมีเป้าหมายให้พื้นที่นิคมอุตสาหกรรมมาบตาพุดเป็นต้นแบบเมืองอุตสาหกรรมเชิงนิเวศ (Eco Industrial Town)

สมาคมเพื่อนชุมชน ปัจจุบัน มีสมาชิกรวม 13 บริษัท ร่วมกันดำเนินการอย่างเข้มแข็งและต่อเนื่อง เป็นปีที่ 4 มุ่งเน้นการพัฒนาสู่อุตสาหกรรมเชิงนิเวศด้วยเทคโนโลยีการผลิต และการเผยแพร่องค์ความรู้ต่อเพื่อนร่วมอุตสาหกรรม ทั้งด้านสิ่งแวดล้อมและความปลอดภัยที่มีมาตรฐานระดับสากล อาทิ การจัดสัมมนาเทคโนโลยีการกำจัดขยะน้ำเสียให้แก่ 200 โรงงาน การบำบัดน้ำเสียให้กลับมาใช้ซ้ำได้

กิจกรรมที่สำคัญของสมาคมเพื่อนชุมชนคือการดูแลพัฒนาคุณภาพชีวิตและความเป็นอยู่ของชุมชนในด้านต่าง ๆ ได้แก่ ด้านสุขภาพอนามัยชุมชน และการเพิ่มศักยภาพด้านสาธารณสุข อาทิ โครงการ



มอบทุนการศึกษาพยาบาลคนท้องถึงเพื่อลดปัญหาการขาดแคลนพยาบาลในพื้นที่ ปัจจุบันได้มอบทุนการศึกษาไปแล้วทั้งสิ้น 297 ทุน และเมื่อสำเร็จการศึกษาแล้ว ผู้รับทุนจะเข้าทำงานในพื้นที่ จ.ระยอง โครงการจัดหาบุคลากรทางการแพทย์เพื่อเติมเต็มและยกระดับการบริการด้านสาธารณสุขด้านการศึกษา อาทิ โครงการติวเดอรัเพื่อเตรียมความพร้อมในการสอบเข้ามหาวิทยาลัยแก่นักเรียนและการให้ทุนการศึกษาปริญญาตรี (ต่อเนื่อง) รวม 18 ทุน เพื่อให้นักเรียนที่เป็นคนท้องถึงได้เรียนและกลับมาทำงานในพื้นที่มาบตาพุดต่อไป

### กลุ่มโรงปูนรักรักษาชุมชนในพื้นที่ จ.สระบุรี และกลุ่มรักรักษาชุมชนในพื้นที่ จ.พระนครศรีอยุธยา

จากความสำเร็จของสมาคมเพื่อนชุมชนในพื้นที่ จ.ระยอง นำไปสู่การต่อยอดในอุตสาหกรรมปูนซีเมนต์ ด้วยการจัดตั้งโครงการ 'โรงปูนรักรักษา' ซึ่งได้ดำเนินการอย่างต่อเนื่องเป็นปีที่ 2 โดยความร่วมมือกันของผู้ประกอบการอุตสาหกรรมปูนซีเมนต์ใน จ.สระบุรี ได้แก่ เอสซีจี ซีเมนต์-ผลิตภัณฑ์ก่อสร้าง สมาคมอุตสาหกรรมปูนซีเมนต์ไทย บริษัทปูนซีเมนต์นครหลวง จำกัด (มหาชน) และบริษัทปูนซีเมนต์เอเชีย จำกัด (มหาชน) เพื่อผลักดันแนวปฏิบัติที่ดีในการพัฒนาอุตสาหกรรมปูนซีเมนต์สู่อุตสาหกรรมที่เป็นมิตรต่อสิ่งแวดล้อม และอยู่ร่วมกับชุมชนได้อย่างเกื้อกูลและยั่งยืน

ปี 2556 ได้ขยายผลไปยังพื้นที่ ต.เวียง-พูกวาง จ.สระบุรี ภายใต้ 'โครงการโรงปูนรักรักษา เพื่อนช่วยเพื่อน' ดำเนินการถ่ายทอดความรู้และแบ่งปันประสบการณ์ ด้านกระบวนการผลิตที่เป็นมิตรต่อสิ่งแวดล้อม การทำเหมืองที่ลดผลกระทบต่อชุมชนและสิ่งแวดล้อม การฟื้นฟูพื้นที่ภายหลังการทำเหมืองด้วยแนวทางการอนุรักษ์ความหลากหลายทางชีวภาพ รวมถึงจัดโครงการอบรมความปลอดภัยในถาวรบีบี หรือ Green Truck เพื่อพัฒนาศักยภาพและทักษะผู้ขับขี่รถบรรทุก รวมทั้งกิจกรรมโรงปูนชวนน้องรักรักษาสิ่งแวดล้อม เพื่อส่งเสริมให้เยาวชนรอบโรงงานมีจิตสำนึกรักษ์สิ่งแวดล้อม และสามารถนำความรู้ที่ได้ไปใช้ประโยชน์ในชีวิตประจำวันต่อไป

นอกจากนี้ เอสซีจียังร่วมพลังกับ 9 องค์กรในกลุ่มผู้ประกอบการอุตสาหกรรมปูนซีเมนต์ และธุรกิจนำร่องด้านหินของประเทศไทยในเขตพื้นที่ อ.นครหลวง จ.พระนครศรีอยุธยา เปิดตัวกลุ่ม 'รักรักษาชุมชน' ตามแนวทางของสมาคมเพื่อนชุมชน จ.ระยอง และกลุ่ม

นายวิชาญ ทองดา ผู้อำนวยการ โรงเรียนอนุบาลบ้านบางพระ เปิดเผยว่า โรงเรียนมีความประทับใจที่เครือเจริญโภคภัณฑ์ โรงงานผลิตอาหารสัตว์ศรีราชา และเครือข่ายพันธมิตร มีจิตอาสาพัฒนาโรงเรียนแห่งนี้เพื่อให้เป็นโรงเรียนปลอดภัย ซึ่งปัจจุบันปรากฏว่าเด็กนักเรียนทั้งหมดกว่า 700 คนในโรงเรียนได้ตื่นตัวและมีจิตสำนึกด้านความปลอดภัยมากขึ้น ทั้งนี้เพราะสำนักพัฒนาความยั่งยืนองค์กร เครือเจริญโภคภัณฑ์ได้ใช้สื่อภาพยนตร์เป็นหัวใจในการให้ความรู้ด้านความปลอดภัยแก่เด็กนักเรียน โดยให้เด็กนักเรียนเป็นผู้แสดงภาพยนตร์ด้วยตัวเอง ทำให้เด็กนักเรียนสนุกสนานและเป็นเครื่องมือที่กระตุ้นจิตสำนึกด้านความปลอดภัยได้เป็นอย่างดี



ดำเนินการโดย น.อ.อึ้ง (ประเทศไทย) จำกัด โรงงานผลิตอาหารสัตว์ ศรีราชา  
โรงเรียนอนุบาลบ้านบางพระ (อึ้งนารัฐบุรี)  
สำนักพัฒนาความยั่งยืนองค์กร เครือเจริญโภคภัณฑ์ (CSDO)

นางจาเนียร เงินเรืองโรจน์ พนักงานทำความสะอาด ฝ่ายผลิต โรงงานผลิตอาหารสัตว์ศรีราชา ซึ่งเป็น 1 ในผู้มีจิตอาสาที่มาร่วมพัฒนาโรงเรียนอนุบาลบ้านบางพระ เปิดเผยว่า ปกติจะตนเป็นคนชอบช่วยเหลือสังคมอยู่แล้ว เมื่อทางโรงงานประกาศหาอาสาสมัคร ก็ได้ชักชวนเพื่อน ๆ พนักงานมาร่วมกิจกรรมครั้งนี้ ซึ่งรู้สึกภาคภูมิใจกับการทำกิจกรรมจิตอาสาในครั้งนี้เป็นอย่างยิ่ง เพราะเป็นกิจกรรมที่เป็นการทำประโยชน์เพื่อส่วนรวมโดยตนเองที่ไม่ต้องเสียค่าใช้จ่ายใดๆ เพียงใช้แรงกายและแรงใจเท่านั้น ซึ่งเมื่อทำแล้วก็สบายใจและทำให้เราได้รู้ว่าการทำความดี นั้นมันไม่ได้ยากและลำบาก เพียงแต่เรามีจิตใจที่อยากจะทำและทำได้ง่ายๆ นอกจากนี้จะเป็นประโยชน์ต่อตนเองแล้ว ก็ยังส่งผลประโยชน์ต่อส่วนรวมแม้ว่าจะไม่มากแต่ก็ถือว่าสามารถเป็นประโยชน์ต่อสังคมได้เช่นกัน

## ส่วนที่ ๔ ข้อ ๔

๔. มีรูปแบบการดำเนินการหรือโครงการด้านความปลอดภัย อาชีวอนามัยและสภาพแวดล้อมในการทำงาน ที่สามารถนำไปเป็นต้นแบบให้สถานประกอบการอื่นๆ ได้



- มีรูปแบบการดำเนินการ โครงการด้านความปลอดภัย อาชีวอนามัย และสภาพแวดล้อมในการทำงาน ที่ประสบความสำเร็จ สามารถเป็นต้นแบบให้กับสถานประกอบการอื่นๆได้

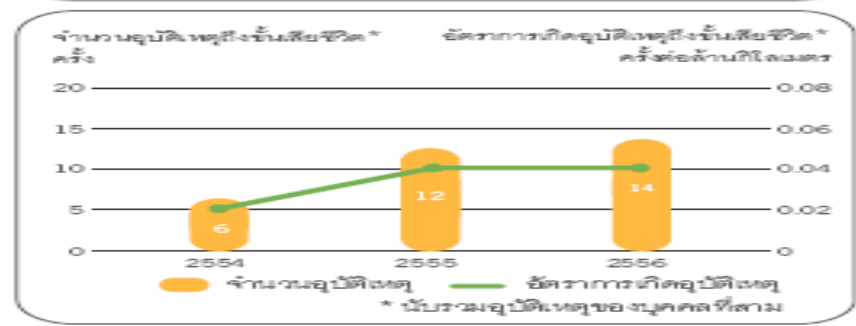
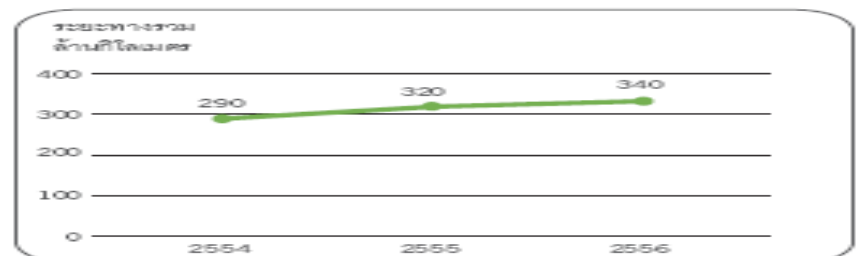
### Driver Centric Management System

เอสซีจี โลจิสติกส์ ได้พยายามริเริ่มและคิดค้นแนวทางใหม่ ๆ เพื่อใช้ในการลดและควบคุมอุบัติเหตุจากการขนส่งที่เกิดขึ้น และเนื่องจากสาเหตุของการเกิดอุบัติเหตุมีความหลากหลาย ทั้งที่เกิดขึ้นจากพฤติกรรม การขับขี่ เส้นทางที่เลือกใช้ และปัจจัยอื่น ๆ ที่นอกเหนือจากการควบคุมของผู้ขับขี่ได้ ดังนั้น แนวทางการแก้ปัญหาโดยให้ผู้ขับขี่เป็นศูนย์กลาง (Driver Centric Management System) จึงเป็นอีกแนวทางหนึ่งที่น่ามาปรับใช้ โดยรวบรวมและวิเคราะห์สาเหตุของการเกิดอุบัติเหตุที่เคยเกิดขึ้น พร้อมทั้งกำหนดแนวทางในการป้องกันให้ครบทุกด้าน และให้ผู้ขับขี่เข้ามีส่วนร่วมในการดำเนินการกำหนดมาตรการ ตั้งแต่เริ่มจ่ายงานจนถึงการส่งสินค้าและเดินทางกลับ โดยผู้ขับขี่ทุกคนจะได้รับการฝึกอบรมการขับขี่อย่างปลอดภัย (Safety Driving Course) และการสังเกตการณ์ขับขี่โดยผู้เชี่ยวชาญ (In-Cap Coaching) รวมถึงการสุ่มตรวจวัดระดับแอลกอฮอล์และการใช้สารเสพติด การตรวจสอบระยะเวลาพักผ่อนของผู้ขับขี่ก่อนมอบหมายงาน (Rest Time Control & Checking) การตรวจสอบสภาพรถขนส่งก่อนเดินทาง และเดินทางตามเส้นทางที่กำหนด (Delivery Plan) การเข้าร่วมประชุม (Toolbox Meeting) การตรวจสอบสภาพความพร้อม การติดตั้ง GPS ในรถขนส่ง และการติดตั้งกล้องวิดีโอ เพื่อสังเกตและควบคุมพฤติกรรม การขับขี่

นอกจากนี้ เอสซีจี โลจิสติกส์ ยังได้ร่วมมือกับบริษัทผู้ขนส่งในการควบคุมและลดการเกิดอุบัติเหตุ โดยร่วมกันจัดทำแผนงานการลดอุบัติเหตุ

ของบริษัทผู้ขนส่งแต่ละราย (Individual Development Plan) และให้การสนับสนุนความรู้วิชาการในการลดและควบคุมอุบัติเหตุที่เกิดขึ้น

ผลจากการดำเนินการต่าง ๆ ข้างต้น แม้จะยังไม่สามารถลดจำนวนอุบัติเหตุลงได้อย่างชัดเจน แต่ช่วยให้อัตราการเกิดอุบัติเหตุจากการขนส่งอยู่ในระดับคงที่ ซึ่งเอสซีจี โลจิสติกส์ จะเร่งขยายผลการดำเนินการดังกล่าวออกไปให้ครอบคลุมผู้ขนส่งทุกราย เพราะเป้าหมายของการดำเนินธุรกิจ คือ การสร้างผลกำไรบนพื้นฐานของความพึงพอใจของลูกค้า และความปลอดภัยของผู้ธุรกิจอย่างยั่งยืน



สถานประกอบการที่ประสงค์จะเข้าร่วมประกวดสถานประกอบการดีเด่น  
ประจำปี ๒๕๕๘ ยื่นหลักฐานการประกวดต่อ สสค./สรพ. ภายในวันที่ ๒๘ กพ.๒๕๕๘

สถานประกอบการที่ประสงค์  
เข้าร่วมประกวดเฉพาะระดับจังหวัด

สถานประกอบการที่ประสงค์  
เข้าร่วมประกวดระดับประเทศ

ยื่นแบบเสนอชื่อและแฟ้มเอกสาร และรับรองผลการตรวจสอบส่วนที่ ๑  
โดยนายจ้าง ลูกจ้าง และเจ้าหน้าที่ความปลอดภัยในการทำงาน ลงนามรับรองร่วมกัน

ยื่นแบบเสนอชื่อและแฟ้มเอกสาร และรับรองผลการตรวจสอบส่วนที่ ๑ โดยนายจ้าง  
ลูกจ้าง และเจ้าหน้าที่ความปลอดภัยในการทำงาน ลงนามรับรองร่วมกัน

สสค./สรพ. พิจารณาเอกสารส่วนที่ ๑ ประเมินคะแนน และลงนามรับรอง

สสค./สรพ. พิจารณาเอกสารส่วนที่ ๑ ประเมินคะแนน และลงนามรับรองภายใน  
๓๑ มีนาคม ๒๕๕๘

คะแนนร้อยละ ๘๐-๘๙  
ได้รับใบประกาศนียบัตรชมเชย  
ระดับจังหวัด

คะแนนไม่น้อยกว่า  
ร้อยละ ๙๐  
ได้รับรางวัลดีเด่นระดับจังหวัด

ได้คะแนนน้อยกว่าร้อยละ ๙๐

คะแนนไม่น้อยกว่าร้อยละ ๙๐

ไม่ผ่านเกณฑ์  
การพิจารณา

คณะกรรมการตรวจระดับประเทศ  
พิจารณาส่วนที่ ๒, ๓, ๔ และสอบทานส่วนที่ ๑

นำเสนอคณะกรรมการความปลอดภัย  
ระดับจังหวัด เพื่อทราบและเสนอรายชื่อมายัง  
คณะกรรมการฯ  
ภายในวันที่ ๓๐ เมษายน ๒๕๕๘

คะแนนส่วนที่ ๒-๔  
ได้น้อยกว่าร้อยละ ๙๐

คะแนนส่วนที่ ๒-๔  
ตั้งแต่ร้อยละ ๙๐ ขึ้นไป

ไม่ผ่านเกณฑ์  
การพิจารณา

ได้รับรางวัล  
ดีเด่นระดับประเทศ

นำเสนอคณะกรรมการ  
ประกวดฯ พิจารณาตัดสิน

ประกาศผลการตัดสิน  
๒๒ มิถุนายน ๒๕๕๘

ติดตามรายละเอียด  
Download เอกสาร ใบสมัคร

[www.oshthai.org](http://www.oshthai.org)

ในวันที่ ๑๙ มกราคม ๒๕๕๘



สำนักงานความปลอดภัยอาชีวอนามัย  
[www.oshthai.org](http://www.oshthai.org)