



รายงาน
สรุปสถานการณ์ความปลอดภัย
อาชีวอนามัย และสภาพแวดล้อม
ในการทำงาน ปี พ.ศ. 2547



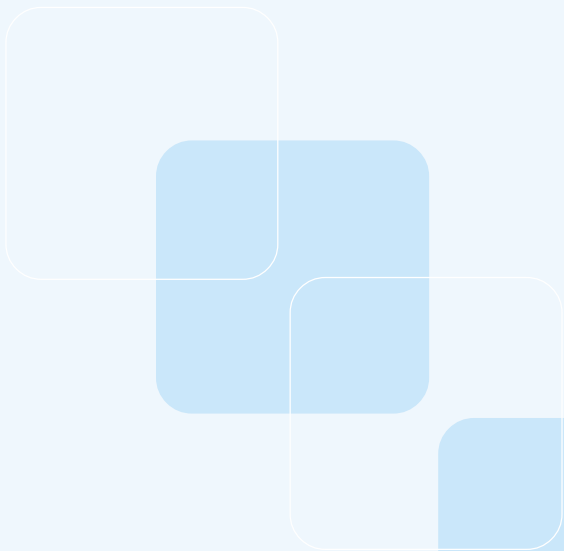
สถาบันความปลอดภัยในการทำงาน
กรมสวัสดิการและคุ้มครองแรงงาน





**รายงาน
สรุปสถานการณ์ความปลอดภัย
อาชีวอนามัย และสภาพแวดล้อมในการทำงาน
ปี พ.ศ. 2547**

**โดย
สถาบันความปลอดภัยในการทำงาน
กรมสวัสดิการและคุ้มครองแรงงาน**



พิมพ์ครั้งที่ 1
หน่วยงาน

Website

ISBN

พิมพ์ที่

ธันวาคม 2547

สถาบันความปลอดภัยในการทำงาน

22/22 ถนนบรมราชชนนี แขวงจิมพิลีย์
เขตตลิ่งชัน กรุงเทพฯ 10170

<http://www.nice.labour.go.th>

974-9652-72-X

บริษัท เรียงสาม กราฟฟิค ดีไซน์ จำกัด
โทร. 0 2882 1237

โทรสาร 0 2882 1238

คำนำ



ปัญหาการประสบอันตรายหรือเจ็บป่วยเนื่องจากการทำงาน เป็นปัญหาที่กรมสวัสดิการและคุ้มครองแรงงานตระหนักถึงความสำคัญ และเร่งดำเนินการร่วมกับหน่วยงานต่าง ๆ ทั้งภาครัฐ เอกชน นายจ้าง และลูกจ้าง ในการแก้ไขปัญหาอย่างต่อเนื่อง เพื่อให้ผู้ใช้แรงงานทุกสาขาอาชีพซึ่งเป็นทรัพยากรที่มีค่าต่อการพัฒนาประเทศ สามารถทำงานได้อย่างปลอดภัย มีสุขภาพกายและสุขภาพจิตที่ดี

ในการวางมาตรการในการแก้ปัญหาดังกล่าว ข้อมูลสถิติการประสบอันตรายเนื่องจากการทำงาน นับว่าเป็นดัชนีสำคัญที่จะชี้ให้เห็นภาพของปัญหา ประสิทธิภาพของการแก้ไขปัญหาที่ผ่านมา รวมทั้งแนวโน้มของอันตรายเนื่องจากการทำงานที่จะเกิดขึ้น ซึ่งเป็นประโยชน์ในการกำหนดนโยบาย มาตรการ และทิศทางการแก้ไขปัญหา

กรมสวัสดิการและคุ้มครองแรงงาน จึงได้จัดทำหนังสือ รายงานสรุปสถานการณ์ความปลอดภัย อาชีวอนามัย และสภาพแวดล้อมในการทำงาน ปี พ.ศ. 2547 ขึ้น เพื่อสรุปภาพรวมและแนวโน้มของการประสบอันตรายหรือเจ็บป่วยเนื่องจากการทำงาน ณ สิ้นปี 2546 เพื่อเป็นข้อมูลสำหรับผู้ที่เกี่ยวข้อง ได้ใช้เป็นพื้นฐานสำหรับการศึกษารายงานทางวิชาการในการแก้ไขปัญหาการประสบอันตรายหรือเจ็บป่วยเนื่องจากการทำงาน ให้ประสบความสำเร็จ เพื่อประโยชน์ของผู้ใช้แรงงานต่อไป และหวังเป็นอย่างยิ่งว่า รายงานฉบับนี้ จะเป็นประโยชน์แก่ผู้ที่เกี่ยวข้องและผู้สนใจทั่วไป

(นายสุรินทร์ จีรวีศิษฏ์)

อธิบดีกรมสวัสดิการและคุ้มครองแรงงาน

28 ธันวาคม 2547

คำชี้แจง



งานความปลอดภัยในการทำงาน เป็นภารกิจที่สำคัญของกรมสวัสดิการและคุ้มครองแรงงาน ซึ่งได้กำหนดให้มีการส่งเสริม พัฒนา และกำกับดูแลความปลอดภัย อาชีวอนามัย และสภาพแวดล้อมในการทำงาน ให้เป็นไปตามมาตรฐานแรงงาน ทั้งนี้ เพื่อให้มีระบบการจัดการด้านความปลอดภัยในการทำงาน และลดอัตราการประสูติอันตรายจากการทำงาน โดย

1. กำหนดและพัฒนามาตรการคุ้มครองความปลอดภัย อาชีวอนามัย และสภาพแวดล้อมในการทำงาน
2. ส่งเสริม พัฒนาระบบการจัดการด้านความปลอดภัยในการทำงาน
3. พัฒนาระบบกำกับดูแลและติดตามประเมินผลความปลอดภัย อาชีวอนามัย และสภาพแวดล้อมในการทำงาน
4. สร้างและพัฒนาเครือข่าย และสนับสนุนการมีส่วนร่วมของภาคีต่างๆ ในการพัฒนางานความปลอดภัย อาชีวอนามัย และสภาพแวดล้อมในการทำงาน
5. พัฒนาระบบเทคโนโลยีสารสนเทศความปลอดภัย อาชีวอนามัย และสภาพแวดล้อมในการทำงาน
6. รณรงค์ส่งเสริมให้กลุ่มเป้าหมายมีความรู้ ความเข้าใจ และตระหนักในหน้าที่รับผิดชอบด้านความปลอดภัย อาชีวอนามัย และสภาพแวดล้อมในการทำงาน เพื่อสร้างจิตสำนึกและลดพฤติกรรมเสี่ยง

รายงานสรุปสถานการณ์ความปลอดภัย อาชีวอนามัย และสภาพแวดล้อมในการทำงาน ปี พ.ศ. 2547 เป็นการสรุปและวิเคราะห์ข้อมูลการประสูติอันตรายจากการทำงาน เพื่อเผยแพร่ให้แก่ผู้ที่เกี่ยวข้อง ได้นำไปใช้เป็นข้อมูลในการบริหารงาน การวางแผนงาน การวิเคราะห์ หรือการศึกษาวิจัย เพื่อกำหนดทิศทางในการดำเนินการด้านความปลอดภัยในการทำงาน ในอันที่จะลดการประสูติอันตรายเนื่องจากการทำงาน ให้เป็นไปตามวัตถุประสงค์ที่ตั้งไว้ และหวังเป็นอย่างยิ่งว่า รายงานฉบับนี้จะเป็นประโยชน์แก่ผู้เกี่ยวข้อง

(นายชัยยุทธ พลิตตนิธิกุล)

รองอธิบดีกรมสวัสดิการและคุ้มครองแรงงาน

ธันวาคม 2547

สารบัญ

หน้า

คำนำ

1. โครงสร้างประชากร กำลังแรงงาน ความเคลื่อนไหวทางเศรษฐกิจ และการขยายตัวทางอุตสาหกรรม	1
>> โครงสร้างประชากร	1
>> โครงสร้างกำลังแรงงานและภาวะการทำงาน	2
>> ความเคลื่อนไหวทางอุตสาหกรรม	4
- กระแสโลกาภิวัตน์ และผลกระทบต่อประเทศไทย	4
- การเจริญเติบโตและแนวโน้มของอุตสาหกรรม	5
2. ข้อมูลการประสบอันตรายเนื่องจากการทำงาน	9
>> นายจ้างและลูกจ้าง	9
>> การประสบอันตรายเนื่องจากการทำงาน	10
>> สถิติการประสบอันตรายเนื่องจากการทำงาน	10
>> สถิติการเกิดโรคจากการทำงาน	38
>> สรุปเหตุการณ์การเกิดอุบัติเหตุจากการทำงาน	41
3. บทสรุปสถานการณ์การประสบอันตราย	44
>> แนวโน้มการประสบอันตรายเนื่องจากการทำงาน	44
>> การวิเคราะห์ข้อมูลการประสบอันตรายในปี 2546	44
- การประสบอันตรายจำแนกตามกลุ่มอายุ	47
- การประสบอันตรายตามขนาดของสถานประกอบการ	47
- ประเภทกิจการกับการประสบอันตรายจากการทำงาน	48
- แนวโน้มการประสบอันตรายจากการทำงาน ตามประเภทกิจการ	49
- การประสบอันตรายจากการทำงาน ตามตำแหน่งหน้าที่	50
- การดำเนินงานเพื่อลดการประสบอันตรายจากการทำงาน	50
>> สถานการณ์การเกิดโรคจากการทำงาน	51
เอกสารอ้างอิง	54
ภาคผนวก	
>> อำนาจหน้าที่และโครงสร้างของกรมสวัสดิการและคุ้มครองแรงงาน	55
>> อำนาจหน้าที่ของหน่วยงานความปลอดภัย	57
>> กฎหมายความปลอดภัยในการทำงาน	61
>> กฎหมายความปลอดภัยในการทำงานที่กำลังจะประกาศใช้	63
คณะผู้จัดทำ	64

สารบัญตาราง

	หน้า
ตารางที่ 1.1 โครงสร้างประชากรไทย พ.ศ. 2527 - 2546 และคาดประมาณใน พ.ศ. 2562	1
ตารางที่ 1.2 กำลังแรงงานจำแนกตามสถานภาพแรงงาน พ.ศ. 2543 - 2546 (ข้อมูลจากไตรมาสที่ 4 ในแต่ละปี)	2
ตารางที่ 1.3 จำนวนและร้อยละของสถานประกอบกิจการอุตสาหกรรมการผลิต จำแนกตามการร่วมลงทุนหรือถือหุ้นของต่างประเทศ การส่งสินค้า ออกไปจำหน่ายต่างประเทศ และหมวดอุตสาหกรรม พ.ศ. 2545	6
ตารางที่ 1.4 จำนวนสถานประกอบกิจการและผู้ประกอบการ จำแนกตาม ประเภทกิจการและขนาดสถานประกอบกิจการ	7
ตารางที่ 2.1 สถิติการประสบอันตรายเนื่องจากการทำงาน ปี 2535 - 2546 (ในข่ายกองทุนเงินทดแทน)	11
ตารางที่ 2.2 สถิติการประสบอันตรายหรือเจ็บป่วยเนื่องจากการทำงาน จำแนกตามความร้ายแรงและสาเหตุที่ประสบอันตราย ปี 2546	13
ตารางที่ 2.3 สถิติการประสบอันตรายหรือเจ็บป่วยเนื่องจากการทำงาน จำแนกตามความร้ายแรงและอวัยวะที่ได้รับอันตราย ปี 2546	14
ตารางที่ 2.4 สถิติการประสบอันตรายหรือเจ็บป่วยเนื่องจากการทำงาน จำแนกตามความร้ายแรงและสิ่งที่ทำให้ประสบอันตราย ปี 2546	16
ตารางที่ 2.5 สถิติการประสบอันตรายหรือเจ็บป่วยเนื่องจากการทำงาน จำแนกตามความร้ายแรงและกลุ่มอายุ ปี 2546	17
ตารางที่ 2.6 สถิติการประสบอันตรายหรือเจ็บป่วยเนื่องจากการทำงาน จำแนกตามความร้ายแรงและขนาดสถานประกอบกิจการ ปี 2546	17

สารบัญตาราง

	หน้า
ตารางที่ 2.7 สถิติการประสบอันตรายหรือเจ็บป่วยเนื่องจากการทำงาน จำแนกตามความร้ายแรงและประเภทกิจการ ปี 2546	19
ตารางที่ 2.8 สถิติการประสบอันตรายหรือเจ็บป่วยเนื่องจากการทำงาน จำแนกตามความร้ายแรงและประเภทกิจการ ปี 2542 - 2546 : ทุกกรณี	20
ตารางที่ 2.9 สถิติการประสบอันตรายหรือเจ็บป่วยเนื่องจากการทำงาน จำแนกตามประเภทกิจการ ปี 2542 - 2546 : ทุกกรณี 10 อันดับแรก	21
ตารางที่ 2.10 สถิติการประสบอันตรายหรือเจ็บป่วยเนื่องจากการทำงาน จำแนกตามประเภทกิจการ ปี 2542 - 2546 : กรณีเสียชีวิต 10 อันดับแรก	22
ตารางที่ 2.11 สถิติการประสบอันตรายจากการทำงาน จำแนกตามรายจังหวัด ปี 2546	23
ตารางที่ 2.12 สถิติการประสบอันตรายจากการทำงานตามรายจังหวัด ปี 2546 : รวมทุกกรณี	26
ตารางที่ 2.13 สถิติการประสบอันตรายจากการทำงานตามรายจังหวัด ปี 2546 : กรณีเสียชีวิต	30
ตารางที่ 2.14 สถิติการประสบอันตรายจากการทำงานตามรายจังหวัด ปี 2546 : ทุกกรณี ยกเว้นหยุดงานไม่เกิน 3 วัน	34
ตารางที่ 2.15 ข้อมูลการเกิดโรคราจากการทำงานปี 2539 - 2546	38
ตารางที่ 2.16 เปรียบเทียบข้อมูลตามลักษณะการประสบอันตรายที่เกี่ยวข้องกับโรคราจากการทำงาน ตั้งแต่ปี 2539 - 2546	40
ตารางที่ 3.1 การประสบอันตรายจากการทำงาน จำแนกตามขนาด สถานประกอบการและความรุนแรง ปี 2546	48

สารบัญแผนภาพ

	หน้า
แผนภูมิที่ 1.1 โครงสร้างประชากรปี 2545 จำแนกตามช่วงอายุและเพศ	1
แผนภาพที่ 2.1 แนวโน้มอัตราการประสบอันตรายเนื่องจากการทำงาน ปี 2535 - 2546	12
แผนภาพที่ 2.2 ส่วนต่าง ๆ ของร่างกายที่ประสบอันตรายเนื่องจากการทำงาน ปี พ.ศ. 2546	15
แผนภาพที่ 2.3 สถิติการประสบอันตรายหรือเจ็บป่วยเนื่องจากการทำงาน ปี พ.ศ. 2546 จำแนกตามขนาดสถานประกอบการ (จำนวนลูกจ้าง)	18
แผนภาพที่ 2.4 แผนที่การประสบอันตรายจากการทำงาน ปี 2546 : ทุกกรณี	29
แผนภาพที่ 2.5 แผนที่การประสบอันตรายจากการทำงาน ปี 2546 : กรณีเสียชีวิต	33
แผนภาพที่ 2.6 แผนที่การประสบอันตรายจากการทำงาน ปี 2546 : ทุกกรณี ยกเว้นหยุดงานไม่เกิน 3 วัน	37

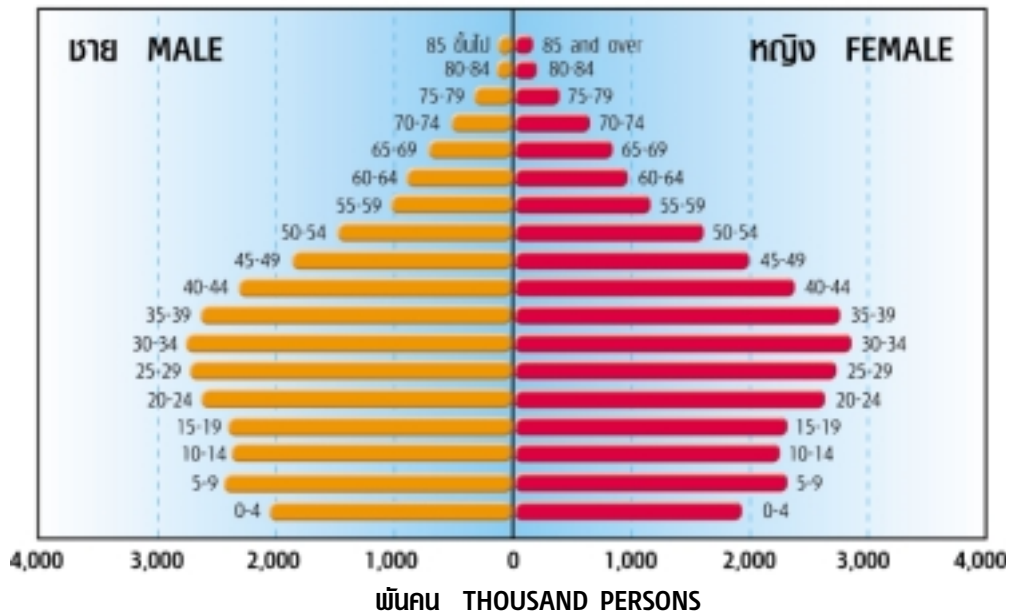
1

โครงสร้างประชากร กำลังแรงงาน ความเคลื่อนไหวทางเศรษฐกิจ และการขยายตัวทางอุตสาหกรรม

โครงสร้างประชากร

ประเทศไทยค่อนข้างประสบความสำเร็จในการควบคุมจำนวนประชากร โดยอัตราการเพิ่มของประชากรตามธรรมชาติมีแนวโน้มลดลงเป็นลำดับ ทั้งนี้ กรมการปกครองได้ดำเนินการสำรวจในปี พ.ศ. 2545 พบว่ามีโครงสร้างประชากรจำแนกตามช่วงอายุและเพศ ดังแผนภูมิที่ 1.1

แผนภูมิที่ 1.1 โครงสร้างประชากรปี 2545 จำแนกตามช่วงอายุและเพศ



ที่มา : กรมการปกครอง - การสำรวจประชากรของประเทศไทย พ.ศ. 2545

ตารางที่ 1.1 โครงสร้างประชากรไทย พ.ศ. 2527 - 2546 และคาดประมาณใน พ.ศ. 2562

โครงสร้างประชากร	ปี (พ.ศ.)					
	2527	2539	2544	2545	2546	2562*
จำนวนประชากร (พันคน)	50,637	60,003	62,914	63,430	63,959	70,213
วัยเด็ก (%)	36.9	27.4	25.2	24.9	24.5	20.0
วัยทำงาน (%)	57.4	64.4	65.5	65.7	65.9	65.3
วัยสูงอายุ (%)	5.7	8.2	9.3	9.4	9.6	14.7
รวม (%)	100.0	100.0	100.0	100.0	100.0	100.0

ที่มา : สำนักงานสถิติแห่งชาติ - จำนวนประชากรจำแนกตามสถานภาพแรงงาน

* ตัวเลขในปี 2562 ได้จากการคาดประมาณจากฐานประชากรในปัจจุบัน

โครงสร้างกำลังแรงงานและภาวะการทำงาน

จากข้อมูลสำนักงานสถิติแห่งชาติ กระทรวงเทคโนโลยีสารสนเทศและการสื่อสาร เมื่อเดือน พฤษภาคม 2547 ประเทศไทยมีประชากรจำนวน 65.15 ล้านคน ในจำนวนนี้เป็นผู้ที่มีการทำงานทั้งสิ้น 33.75 ล้านคน ขณะที่ผู้ว่างงานและผู้รอฤดูกาล 0.92 ล้านคน และ 0.60 ล้านคน ตามลำดับ สำหรับประชากรที่เหลือ 29.88 ล้านคน เป็นกลุ่มที่ไม่อยู่ในกำลังแรงงาน (ผู้มีอายุน้อยกว่า 15 ปี และผู้มีอายุเกิน 60 ปี) โดยมีแนวโน้มการเพิ่มขึ้นของกำลังแรงงานและอัตราการมีงานทำ ดังข้อมูลในตารางที่ 1.2

ตารางที่ 1.2 กำลังแรงงานจำแนกตามสถานภาพแรงงาน พ.ศ. 2543 - 2546
(ข้อมูลจากไตรมาสที่ 4 ในแต่ละปี)

ปี พ.ศ.	ผู้มีอายุ 15 ปีขึ้นไป	ผู้ที่อยู่ในกำลังแรงงาน (หน่วย : พันคน)				ผู้ไม่อยู่ใน กำลัง แรงงาน	อัตราการ มีงานทำ	อัตราการ ว่างงาน
		รวม	มีงานทำ	ว่างงาน	รอฤดูกาล			
2543	46,670.6	33,150.0	31,749.2	1,204.2	130.9	13,394.3	71.0	3.6
2544	47,286.6	34,059.9	33,099.8	828.7	130.9	13,520.6	72.0	2.4
2545	47,911.0	34,593.0	33,860.3	616.0	117.0	13,318.0	72.2	1.8
2546	48,573.5	35,483.6	34,564.8	639.0	279.8	13,089.9	73.1	1.8

ที่มา : สำนักงานสถิติแห่งชาติ - จำนวนประชากรจำแนกตามสถานภาพแรงงาน

ทั้งนี้ สำนักงานสถิติแห่งชาติ ได้ประมาณการแนวโน้มภาวะการทำงานของประชากร พ.ศ. 2547 หลังจากทราบผลการสำรวจภาวะการทำงานของประชากร ไตรมาสที่ 2/2547 แล้ว ซึ่งผลการประมาณการ คาดว่าในปี 2547 จะมีกำลังแรงงานเฉลี่ยทั้งปีประมาณ 35.7 ล้านคน เพิ่มขึ้นจากปี 2546 ประมาณ 9.0 แสนคน หรือเพิ่มขึ้นคิดเป็นร้อยละ 2.6 (ปี 2546 กำลังแรงงานเฉลี่ยทั้งปีมีประมาณ 34.8 ล้านคน) โดยผลจากการสำรวจภาวะการทำงานของประชากร พ.ศ. 2547 ไตรมาสที่ 1 และไตรมาสที่ 2 พบว่า มีผู้อยู่ในกำลังแรงงานประมาณ 34.9 และ 35.3 ล้านคน เพิ่มขึ้นจากปี 2546 ในช่วงเดียวกันประมาณ 9.9 และ 6.9 แสนคนตามลำดับ ส่วนไตรมาสที่ 3 และ ไตรมาสที่ 4 จากการประมาณการ คาดว่า จะมีผู้อยู่ในกำลังแรงงาน ประมาณ 36.7 และ 36.0 ล้านคน เพิ่มขึ้นจากปี 2546 ช่วงเดียวกันประมาณ 1.2 ล้านคน และ 7.6 แสนคนตามลำดับ

สำหรับแนวโน้มภาวะเศรษฐกิจ จากข้อมูลของสำนักงานคณะกรรมการพัฒนาเศรษฐกิจและสังคมแห่งชาติ พบว่ามูลค่าผลิตภัณฑ์มวลรวม (GDP) ในช่วงไตรมาสแรกของปี พ.ศ. 2547 เท่ากับ 1,598.54 ล้านบาท โดยมีค่าประมาณอัตราการขยายตัวทางเศรษฐกิจที่ร้อยละ 6.5 แม้ว่าจะมีการปรับประมาณการขยายตัวทางเศรษฐกิจลดลงเหลือร้อยละ 6.0-7.0 เนื่องจากผลกระทบจากราคาน้ำมันที่สูงขึ้น ปัญหาความไม่สงบในภาคใต้ ปัญหาไข้หวัดนก ฯลฯ ก็ตาม ผลจากการประมาณการ คาดว่าในปี 2547 การมีงานทำของประชากรยังเพิ่มขึ้นจากปี 2546 โดยคาดว่าจะมีผู้มีงานทำเฉลี่ยทั้งปีประมาณ 34.8 ล้านคน เพิ่มขึ้นจากปี 2546 ประมาณ 9.4 แสนคนหรือเพิ่มขึ้นร้อยละ 2.8 โดยมีอัตราการมีงานทำ ร้อยละ 97.2 ซึ่งผลจากการสำรวจในไตรมาสที่ 1 และไตรมาสที่ 2 พบว่า มีผู้มีงานทำประมาณ 33.7 ล้านคนเช่นเดียวกัน เพิ่มขึ้นจากปี 2546 ช่วงเวลาเดียวกันประมาณ 9.3 และ 7.5 แสนคนตามลำดับ (หรือเพิ่มขึ้นร้อยละ 2.8 และ 2.3) ส่วนในไตรมาสที่ 3 และไตรมาสที่ 4 ผลจากการประมาณการ คาดว่าจะมีผู้มีงานทำประมาณ 36.1 และ 35.4 ล้านคน เพิ่มขึ้นจากปี 2546 ช่วงเวลาเดียวกันประมาณ 1.2 ล้านคน และ 8.9 แสนคนตามลำดับ (หรือเพิ่มขึ้นร้อยละ 3.4 และ 2.6) ในไตรมาสที่ 3 คาดว่าภาวะการมีงานทำนอกภาคเกษตร จะมีการขยายตัวสูงกว่าปี 2546 และไตรมาสที่ 4 คาดว่า ภาวะการมีงานทำทั้งภาคเกษตรและนอกภาคเกษตรมีแนวโน้มการขยายตัวสูงกว่าปี 2546

อัตราการว่างงานเป็นตัวชี้วัดที่มีความสำคัญและสามารถชี้ให้เห็นถึงภาวะการทำงานของประชากรและภาวะเศรษฐกิจในช่วงเวลานั้น นับตั้งแต่ปี พ.ศ. 2543 เป็นต้นมา อัตราการว่างงานมีแนวโน้มลดต่ำลงเมื่อเปรียบเทียบกับช่วงเวลาเดียวกันของปีก่อนหน้านั้น ทั้งนี้เพราะการขยายตัวทางเศรษฐกิจของประเทศอย่างต่อเนื่อง โดยแนวโน้มการว่างงานในปี พ.ศ. 2547 คาดว่าจะเพิ่มขึ้นจากปี 2546 ไม่มากนัก แต่ในช่วงครึ่งปีหลังก็ยังมีปัจจัยที่เอื้อต่อการขยายตัวของเศรษฐกิจอย่างต่อเนื่อง ผลจากการประมาณการ คาดว่าจะมีผู้ว่างงานเฉลี่ยทั้งปีประมาณ 7.1 แสนคน เพิ่มขึ้นจากปี 2546 ประมาณ 8.9 พันคน อัตราการว่างงานยังคงเท่ากับปี 2546 คือ ประมาณร้อยละ 2.0 ซึ่งข้อมูลจากการสำรวจในไตรมาสที่ 1 พบว่า จำนวนผู้ว่างงานมีประมาณ 8.3 แสนคน เพิ่มขึ้นจากปี 2546 ช่วงเดียวกันประมาณ 4.8 หมื่นคน และไตรมาสที่ 2 จำนวนผู้ว่างงานมีประมาณ 9.2 แสนคน ซึ่งลดลงจากปี 2546 ช่วงเดียวกันประมาณ 2.7 หมื่นคน โดยมีอัตราการว่างงานร้อยละ 2.4 และ 2.6 ตามลำดับ สำหรับไตรมาสที่ 3 ผลจากการประมาณการคาดว่า จำนวนผู้ว่างงานจะลดเหลือประมาณ 5.2 แสนคน ลดลงจากปี 2546 ช่วงเดียวกันประมาณ 2.4 หมื่นคน และไตรมาสที่ 4 คาดว่า จำนวนผู้ว่างงานจะเพิ่มขึ้นเป็น 5.8 แสนคน เพิ่มขึ้นจากปี 2546 ช่วงเดียวกันประมาณ 3.8 หมื่นคน โดยมีอัตราการว่างงานร้อยละ 1.4 และ 1.6 ตามลำดับ

จากการคาดประมาณแนวโน้มภาวะการทำงานของประชากรของสำนักงานสถิติแห่งชาติ พบว่า อัตราการมีงานทำในไตรมาสที่ 2 ที่ 3 และที่ 4 ของปี 2547 มีแนวโน้มเพิ่มขึ้นเมื่อเปรียบเทียบกับ ช่วงเดียวกันของปี 2546 โดยมีสัดส่วนของผู้มีงานทำเพิ่มขึ้นนอกภาคเกษตรกรรม โดยเฉพาะภาคการผลิต และภาคการโรงแรมและภัตตาคาร มีสัดส่วนเพิ่มขึ้นทั้งสามไตรมาส ทั้งนี้เนื่องจากนโยบายของรัฐในการ ผลักดันอุตสาหกรรมหลายกลุ่มเข้าสู่ตลาดโลก เช่น อุตสาหกรรมยานยนต์ อุตสาหกรรมเกษตรและอาหาร เป็นต้น ประกอบกับการขยายตัวด้านส่งออกจึงทำให้เกิดความต้องการแรงงานในภาคนี้ค่อนข้างสูง รวมทั้ง การส่งเสริมการท่องเที่ยว ทั้งภายในและภายนอกประเทศ นอกจากนี้รัฐได้นำแผนการกระตุ้นภาวะเศรษฐกิจ ภายในประเทศ ทั้งการกระตุ้นการใช้จ่ายภายในประเทศและการเพิ่มการลงทุนของภาครัฐ ทำให้ภาคการ ค้าปลีกและค้าส่งมีแนวโน้มขยายตัวเพิ่มขึ้น ทำให้เกิดการจ้างงานเพิ่มขึ้นในไตรมาสที่ 2 และที่ 4 แนวโน้ม ของเศรษฐกิจโลกมีการขยายตัวอย่างต่อเนื่อง อันจะส่งผลดีต่อการส่งออกของประเทศ ซึ่งปัจจัยเหล่านี้จะ ทำให้เกิดการจ้างงานภายในประเทศเพิ่มขึ้น และจะส่งผลดีต่อแรงงานไทยที่กำลังว่างงานอยู่ในขณะนี้

ความเคลื่อนไหวทางอุตสาหกรรม

กระแสโลกาภิวัตน์ และผลกระทบต่อประเทศไทย

กระแสโลกาภิวัตน์ มีอิทธิพลต่อภาวะเศรษฐกิจและสังคมของประเทศต่าง ๆ โดยเฉพาะ กลุ่มประเทศที่มีระบบเศรษฐกิจและสังคมที่เชื่อมโยงและพึ่งพิงกับต่างประเทศสูง เช่น ประเทศไทย แนวโน้มการเปลี่ยนแปลงของโลกทั้งทางด้านเศรษฐกิจ สังคม และการเมือง จึงส่งผลกระทบต่อ สภาพเศรษฐกิจในประเทศ แนวโน้มการลงทุนจะไหลมาสู่ภูมิภาคเอเชียมากขึ้น โดยการลงทุนจะมีลักษณะ เป็นการขยายเครือข่ายของบริษัทข้ามชาติ เพื่อย้ายฐานการผลิตเข้าไปยังประเทศที่มีต้นทุนการผลิตต่ำรวมทั้ง ประเทศไทย ซึ่งญี่ปุ่นจะยังคงมีบทบาทสำคัญในการลงทุนในภูมิภาคนี้ ประเทศต่างๆ จะหันมาให้ความสำคัญ กับการจัดทำเขตการค้าเสรี ทั้งในระดับทวีปและระดับภูมิภาค เช่น ความร่วมมือในภูมิภาคเอเชีย-แปซิฟิก (APEC) และเขตการค้าเสรีอาเซียน (AFTA) ทำให้ประเทศต่างๆ ไม่สามารถคุ้มครองธุรกิจภายในประเทศได้ ด้วยมาตรการทางภาษี หรือการทุ่มตลาดอีกต่อไป ดังนั้น มาตรการที่มีใช้มาตรการทางภาษี เช่น ข้ออ้าง เกี่ยวกับผลกระทบทางสุขภาพอนามัย สิทธิมนุษยชน และสิ่งแวดล้อม สินค้าส่งออกของไทยถูกควบคุมด้วย มาตรฐาน 3 ระดับ ได้แก่ มาตรฐานระดับโลก ภายใต้เงื่อนไขของ WHO, ISO และ IEC มาตรฐานระดับ ภูมิภาค ซึ่งเป็นมาตรฐานที่กำหนดโดยกลุ่มเศรษฐกิจต่างๆ เช่น AFTA, NAFTA และ EU และมาตรฐาน ระดับท้องถิ่น เช่น มอก. ของประเทศไทย, JIS ของประเทศญี่ปุ่น และ CCC ของประเทศจีน เป็นต้น

การเจริญเติบโตและแนวโน้มของอุตสาหกรรม

การเกิดวิกฤติทางเศรษฐกิจในปี พ.ศ. 2540 ส่งผลกระทบต่อการขยายตัวด้านเศรษฐกิจและภาคอุตสาหกรรม ประกอบกับสภาพการแข่งขันของประเทศไทย ได้ถูกกดดันจากประเทศที่มีต้นทุนค่าแรงงานถูกกว่า และประเทศที่มีเทคโนโลยีการผลิตที่เหนือกว่า ทำให้อุตสาหกรรมในประเทศไทยต้องปรับตัวและเปลี่ยนแปลงเพื่อเพิ่มขีดความสามารถในการแข่งขัน

จากสถานการณ์ดังกล่าว คณะกรรมการพัฒนาเศรษฐกิจและสังคมแห่งชาติจึงได้จัดทำแผนปรับโครงสร้างอุตสาหกรรม ที่ทำการเลือกให้เป็นอุตสาหกรรมเป้าหมายของประเทศ ซึ่งอุตสาหกรรมดังกล่าวจะต้องเป็นอุตสาหกรรมที่มีศักยภาพในการแข่งขันกับต่างประเทศโดยใช้วัตถุดิบในประเทศเป็นส่วนใหญ่ สร้างมูลค่าเพิ่มในประเทศสูง มีการจ้างงานสูง หรือมีระดับการใช้เทคโนโลยีสูง หรือเป็นอุตสาหกรรมพื้นฐานที่สนับสนุนปัจจัยการผลิตให้กับกลุ่มอุตสาหกรรมประเภทที่กล่าวมา โดยรัฐบาลได้กำหนดเป้าหมายการพัฒนาในกลุ่มอุตสาหกรรม มียุทธศาสตร์หลักดังนี้

1. กลุ่มอุตสาหกรรมเพื่ออนาคต เช่น อุปกรณ์ทางอิเล็กทรอนิกส์ คอมพิวเตอร์ รวมถึงซอฟต์แวร์ และชิ้นส่วนยานยนต์
2. กลุ่มอุตสาหกรรมที่ต้องเสริมสร้างให้เข้มแข็ง เช่น อาหาร สิ่งทอ เฟอร์นิเจอร์ ปิโตรเคมี พลาสติก เซรามิกส์และแก้ว เหล็กและเหล็กกล้า
3. กลุ่มอุตสาหกรรมที่ต้องขยายฐานการผลิต เช่น อัญมณีและเครื่องประดับ รองเท้า/เครื่องหนัง ยาและเวชภัณฑ์ ผลิตภัณฑ์ยางพารา

จากรายงานการสำรวจอุตสาหกรรมการผลิต พ.ศ. 2546 ทั่วราชอาณาจักร เกี่ยวกับจำนวนของสถานประกอบกิจการที่มีการลงทุนหรือถือหุ้นโดยต่างประเทศ และการส่งสินค้าออกไปจำหน่ายต่างประเทศ โดยสำนักงานสถิติแห่งชาติ กระทรวงเทคโนโลยีสารสนเทศและสื่อสาร ประเภทโรงงานอุตสาหกรรมที่มีการลงทุน หรือถือหุ้นจากต่างประเทศในสัดส่วนที่สูง เมื่อเทียบกับประเภทอุตสาหกรรมอื่นๆ ได้แก่ การผลิตในกลุ่มเครื่องใช้ไฟฟ้าและอิเล็กทรอนิกส์ การผลิตยานยนต์ และชิ้นส่วนยานยนต์ การผลิตเคมีภัณฑ์ การผลิตผลิตภัณฑ์ปิโตรเคมี และการผลิตผลิตภัณฑ์ยางและพลาสติก ซึ่งโรงงานประเภทดังกล่าวก็มีจำนวนโรงงานที่ส่งสินค้าออกไปจำหน่ายยังต่างประเทศในสัดส่วนที่สูง เมื่อเปรียบเทียบกับอุตสาหกรรมประเภทอื่นๆ และพบว่าการผลิตในประเทศไทยโดยส่วนใหญ่เป็นการผลิตเพื่อจำหน่ายภายในประเทศเป็นหลัก ดังรายละเอียดในตารางที่ 1.3

ตารางที่ 1.3 จำนวนและร้อยละของสถานประกอบกิจการอุตสาหกรรมการผลิต จำแนกตามการร่วมลงทุน หรือถือหุ้นของต่างประเทศ การส่งสินค้าออกไปจำหน่ายต่างประเทศ และหมวดอุตสาหกรรม พ.ศ. 2545

หมวดอุตสาหกรรม	การลงทุนจากต่างประเทศ				การส่งออก			
	ไม่มี		มี		ไม่มี		มี	
	จำนวน	ร้อยละ	จำนวน	ร้อยละ	จำนวน	ร้อยละ	จำนวน	ร้อยละ
การผลิตผลิตภัณฑ์อาหารและเครื่องดื่ม	99,851	99.7	292	0.3	99,306	99.2	837	0.8
การผลิตผลิตภัณฑ์ยาสูบ	538	99.6	2	0.4	536	99.3	4	0.7
การผลิตสิ่งทอ	58,464	99.6	224	0.4	58,277	99.3	411	0.7
การผลิตเครื่องแต่งกาย ตกแต่ง ย้อมสีขนสัตว์	70,402	99.8	125	0.2	69,920	99.1	607	0.9
การฟอกและตกแต่งหนังฟอก รวมทั้ง การผลิตกระเป๋า อานม้า เครื่องเทียม รองเท้า	4,236	97.7	102	2.3	4,088	94.2	250	5.8
การผลิตไม้และผลิตภัณฑ์จากไม้ ยกเว้น เฟอร์นิเจอร์และเครื่องจักสาน	44,818	99.9	33	0.1	44,642	99.5	209	0.5
การผลิตกระดาษและผลิตภัณฑ์กระดาษ	1,525	95.1	79	4.9	1,474	91.9	130	8.1
การพิมพ์ โฆษณา และทำสำเนาสื่อบันทึก	4,751	99.0	48	1.0	4,753	99.0	46	1.0
การผลิตผลิตภัณฑ์ปิโตรเคมี	79	87.8	11	12.2	72	80.0	18	20.0
การผลิตเคมีภัณฑ์และผลิตภัณฑ์เคมี	1,928	86.0	313	14.0	1,856	82.8	385	17.2
การผลิตผลิตภัณฑ์ยางและพลาสติก	3,531	90.2	386	9.8	3,331	85.0	586	15.0
การผลิตผลิตภัณฑ์จากแร่โลหะ	9,520	98.6	130	1.4	9,192	95.2	458	4.8
การผลิตโลหะขั้นมูลฐาน	1,639	94.8	90	5.2	1,594	92.2	135	7.8
การผลิตผลิตภัณฑ์จากโลหะประดิษฐ์ ยกเว้นเครื่องจักรและอุปกรณ์	25,122	98.3	427	1.7	25,101	98.2	448	1.8
การผลิตเครื่องจักรและอุปกรณ์ประเภทอื่น	4,605	95.9	199	4.1	4,496	93.6	308	6.4
การผลิตอุปกรณ์ไฟฟ้า วิทยุ โทรทัศน์และ อุปกรณ์สื่อสาร เครื่องมือวัดความเที่ยง	1,650	77.4	483	22.6	1,611	75.5	522	24.5
การผลิตยานยนต์ รถพ่วง	950	82.4	203	17.6	939	81.4	214	18.6
การผลิตอุปกรณ์การขนส่งอื่นๆ	666	93.8	44	6.2	662	93.2	48	6.8
การผลิตเฟอร์นิเจอร์ และที่มิได้จัด ประเภทไว้	21,736	98.6	302	1.4	21,230	96.3	808	3.7
การนำผลิตภัณฑ์เก่ามาเป็นวัตถุดิบใหม่	112	100.0	-	-	112	100.0	-	-
รวม	356,123	100.0	3,493	1.0	353,192	98.2	6,424	1.8

ที่มา : ดัดแปลงจากรายงานการสำรวจอุตสาหกรรมการผลิต พ.ศ. 2546 ทั้วราชอาณาจักร
สำนักงานสถิติแห่งชาติ กระทรวงเทคโนโลยีสารสนเทศและการสื่อสาร

จากสถิติเกี่ยวกับจำนวนของสถานประกอบกิจการและลูกจ้างในข่ายคุ้มครอง จำแนกตามประเภทกิจการและขนาดของสถานประกอบกิจการ เปรียบเทียบระหว่างปี พ.ศ. 2545 และปี พ.ศ. 2546 พบว่า มีจำนวนสถานประกอบกิจการและจำนวนลูกจ้างในข่ายคุ้มครองเพิ่มขึ้นในกิจการทุกประเภท ซึ่งแสดงได้ดังตารางที่ 1.4

ตารางที่ 1.4 จำนวนสถานประกอบกิจการและลูกจ้างในข่ายคุ้มครอง จำแนกตามประเภทกิจการและขนาดสถานประกอบกิจการ

ประเภทกิจการ	ปี พ.ศ.2545		ปี พ.ศ. 2546	
	จำนวน (แห่ง)	ลูกจ้างในข่ายคุ้มครอง (คน)	จำนวน (แห่ง)	ลูกจ้างในข่ายคุ้มครอง (คน)
การสำรวจการทำเหมืองแร่	1,452	38,958	1,483	39,677
การผลิตอาหารเครื่องดื่ม	10,229	608,074	10,938	650,687
การผลิตสิ่งทอถัก เครื่องประดับ	8,804	743,199	9,007	749,191
การทำป่าไม้ ผลิตภัณฑ์จากไม้	4,508	212,104	4,838	219,810
ผลิตภัณฑ์จากกระดาษ การพิมพ์	5,533	150,730	5,863	166,454
ผลิตภัณฑ์เคมี น้ำมันปิโตรเลียม	8,131	488,720	8,585	532,294
ผลิตภัณฑ์จากแร่โลหะ	3,818	147,569	4,035	157,508
การผลิตโลหะขั้นมูลฐาน	5,555	95,075	5,854	105,619
ผลิตภัณฑ์จากโลหะ	16,560	792,461	17,732	862,335
ผลิต ประกอบยานพาหนะ	15,581	265,207	16,270	299,003
อุตสาหกรรมการผลิตอื่นๆ	2,977	136,720	3,155	146,089
สาธารณูปโภค	974	32,003	1,051	30,954
การก่อสร้าง	15,770	281,667	17,130	310,148
การขนส่ง คมนาคม	13,332	281,603	14,581	308,461
การค้า	92,103	1,007,221	98,503	1,104,156
ประเภทกิจการอื่นๆ	73,472	1,260,334	81,564	1,351,521
รวม	278,799	6,541,105	300,589	7,033,907

หมายเหตุ :

1. ไม่รวมสถานประกอบกิจการที่เป็นส่วนราชการ
2. ประเภทกิจการกำหนดตามความเสี่ยงภัยของกองทุนเงินทดแทน

ที่มา : สถิติงานประกันสังคม 2545 และ 2546

จากรายงานการวิเคราะห์ภาวะเศรษฐกิจอุตสาหกรรมไตรมาสที่ 2 ปี 2547 (เมษายน -มิถุนายน 2547) โดยสำนักงานเศรษฐกิจอุตสาหกรรม พบว่าเศรษฐกิจไทยมีการขยายตัวอย่างต่อเนื่อง แม้จะต้องประสบกับปัญหาหลายประการ เช่น การระบาดของโรคไข้หวัดนก สถานการณ์ความไม่สงบในภาคใต้ และการปรับตัวสูงขึ้นของราคาน้ำมันในตลาดโลก โดยกลุ่มอุตสาหกรรมที่มีแนวโน้มขยายตัวอย่างต่อเนื่อง ได้แก่

1) **อุตสาหกรรมเครื่องใช้ไฟฟ้าและอิเล็กทรอนิกส์** มีการใช้กำลังการผลิตเพิ่มมากขึ้น สินค้าที่การผลิตเพิ่มขึ้น ได้แก่ เครื่องปรับอากาศและกลุ่มเครื่องใช้ไฟฟ้าภายในบ้าน การส่งออกของเครื่องใช้ไฟฟ้า ผลิตภัณฑ์อิเล็กทรอนิกส์มีการขยายตัวดีในทุกกลุ่มสินค้า และคาดว่าจะปรับตัวสูงขึ้นอย่างต่อเนื่อง

2) **อุตสาหกรรมเคมีภัณฑ์** มีการผลิตและส่งออกขยายตัวในเกณฑ์ดี โดยเฉพาะเคมีอินทรีย์ สี เครื่องสำอาง และผลิตภัณฑ์เบ็ดเตล็ดอื่นๆ การที่ราคาน้ำมันในตลาดโลกปรับตัวสูงขึ้น จะส่งผลกระทบต่อต้นทุน และราคาของเคมีภัณฑ์บางประเภท เช่น ปุ๋ยเคมี

3) **อุตสาหกรรมปิโตรเคมี** มีการขยายตัวสูงเนื่องจากความต้องการเม็ดพลาสติกจากประเทศจีน และการลงนามในสัญญาข้อตกลงการค้าเสรีกับประเทศออสเตรเลีย ที่จะมีผลบังคับใช้ในปี 2548 จะทำให้มีการส่งออกเม็ดพลาสติกไปยังประเทศออสเตรเลียเพิ่มมากขึ้น

4) **การก่อสร้างและอสังหาริมทรัพย์** มีการขยายตัวอย่างต่อเนื่อง เนื่องจากภาวะเศรษฐกิจที่ดีขึ้น และมาตรการของรัฐบาลที่สนับสนุนการฟื้นตัวของธุรกิจอสังหาริมทรัพย์

5) **อุตสาหกรรมการผลิตเหล็กและเหล็กกล้า** โดยมีการขยายตัวมากในสินค้าเหล็กที่เป็นวัสดุก่อสร้าง เช่น เหล็กทรงยาวและผลิตภัณฑ์เหล็กกึ่งสำเร็จรูป เนื่องจากมีการขยายตัวของ การก่อสร้างในกลุ่มธุรกิจอสังหาริมทรัพย์

6) **อุตสาหกรรมยานยนต์และชิ้นส่วนรถยนต์** มีการขยายตัวที่ดี เนื่องจากความต้องการซื้อรถยนต์ภายในประเทศ และมีการส่งออกรถยนต์ปีคัพขนาด 1 ตัน ไปยังประเทศสหราชอาณาจักร ออสเตรเลีย และเยอรมนี รวมทั้งมีการส่งรถยนต์นั่งส่วนบุคคลไปยังอินโดนีเซีย

7) **อุตสาหกรรมสิ่งทอ** มีการชะลอตัวของอุตสาหกรรมสิ่งทอ เนื่องจากความต้องการของต่างประเทศลดลงอย่างต่อเนื่อง เป็นผลมาจากการลดลงของการส่งออกเสื้อผ้าสำเร็จรูปไปยังสหรัฐอเมริกา

8) **อุตสาหกรรมอาหารและเครื่องดื่ม** ส่วนใหญ่เป็นการผลิตโดยใช้วัตถุดิบจากภาคเกษตรและเป็นอุตสาหกรรมขนาดเล็กที่ใช้เทคโนโลยีไม่สูงนัก มีเงินลงทุนน้อยกว่า 10 ล้านบาท ทำการผลิตเพื่อตอบสนองความต้องการของคนในประเทศเป็นหลัก สำหรับการส่งออกนั้น มีการชะลอตัว เนื่องจากการลดลงของการส่งออกอาหารทะเลแช่แข็ง และกระป๋องไปยังตลาดญี่ปุ่นและสหรัฐอเมริกา

2

ข้อมูลการประสบอันตราย เนื่องจากการทำงาน

การขยายตัวทางเศรษฐกิจ และการพัฒนาทางอุตสาหกรรมอย่างรวดเร็วในช่วงที่ผ่านมา เป็นปัจจัยสำคัญที่เกี่ยวข้องควบคู่ไปกับปัญหาด้านความปลอดภัย อาชีวอนามัย และสภาพแวดล้อมในการทำงาน โดยพบว่าลูกจ้างต้องมีการปฏิบัติงานภายใต้สภาวะแวดล้อมที่หลากหลายในหลายประเภทสาขาอุตสาหกรรม ซึ่งอาจยังไม่ได้รับการดูแลอย่างครอบคลุมตามกฎหมายที่เกี่ยวข้อง โดยเฉพาะอย่างยิ่ง กลุ่มผู้ประกอบการอาชีพอิสระ อุตสาหกรรมครัวเรือน สถานประกอบการกิจการขนาดย่อม ตลอดจนผู้ปฏิบัติงานในภาคเกษตรกรรมส่วนใหญ่

สำหรับการประสบอันตรายเนื่องจากการทำงาน จะอ้างอิงจากข้อมูลผลการดำเนินงานของสำนักงานกองทุนเงินทดแทน สำนักงานประกันสังคม กระทรวงแรงงาน ตั้งแต่ปี 2535 - 2547 โดยมีการวิเคราะห์เปรียบเทียบข้อมูลเพื่อประเมินเชิงสถานการณ์ ทั้งนี้ มีคำนิยามสำคัญที่เกี่ยวข้องดังจะได้กล่าวถึงต่อไป

นายจ้างและลูกจ้าง

นายจ้างในข่ายคุ้มครองกองทุนเงินทดแทน หมายถึง นายจ้างตามพระราชบัญญัติเงินทดแทน พ.ศ. 2537 ที่มีลูกจ้างตั้งแต่ 1 คนขึ้นไป

นายจ้างตามพระราชบัญญัติเงินทดแทน พ.ศ. 2537 หมายถึง ผู้ซึ่งตกลงรับลูกจ้างเข้าทำงานโดยจ่ายค่าจ้างให้ มีหน้าที่แจ้งการประสบอันตรายที่เกิดขึ้นเนื่องจากการทำงานของลูกจ้างต่อกองทุนเงินทดแทน ซึ่งตาม พ.ร.บ. ฉบับนี้ ไม่ใช่บังคับแก่

1. ราชการส่วนกลาง ราชการส่วนภูมิภาค และราชการส่วนท้องถิ่น
2. รัฐวิสาหกิจตามกฎหมายว่าด้วยพนักงานรัฐวิสาหกิจสัมพันธ์
3. นายจ้างซึ่งประกอบธุรกิจโรงเรียนเอกชน ตามกฎหมายว่าด้วยโรงเรียนเอกชน เฉพาะในส่วนที่เกี่ยวกับครูหรือครูใหญ่
4. นายจ้างซึ่งดำเนินกิจการที่มีได้มีวัตถุประสงค์เพื่อแสวงหากำไรในทางเศรษฐกิจ
5. กิจการเพาะปลูก ประมง ป่าไม้ และเลี้ยงสัตว์ ที่มีได้ใช้ลูกจ้างตลอดปีและไม่มีการลักษณะอื่นรวมอยู่ด้วย

ลูกจ้างในข่ายคุ้มครองกองทุนเงินทดแทน หมายถึง ผู้ที่ทำงานให้นายจ้างโดยได้รับค่าจ้าง เป็นค่าตอบแทน ไม่ว่าจะได้รับเป็นรายเดือน รายวัน หรือตามผลงาน และหมายถึงลูกจ้างทุกระดับตั้งแต่ผู้อำนวยการ ผู้จัดการ พนักงาน ลูกจ้างในสำนักงาน และ/หรือในโรงงาน ทั้งนี้ ไม่รวมถึงลูกจ้างซึ่งทำงานเกี่ยวกับงานบ้านที่ไม่ได้มีการประกอบธุรกิจอยู่ด้วย เช่น คนรับใช้ แม่บ้านที่ว่าจ้างเป็นการส่วนตัว

การประสบอันตรายเนื่องจากการทำงาน

ตามพระราชบัญญัติเงินทดแทน พ.ศ. 2537 กำหนดให้นายจ้างมีหน้าที่แจ้งการประสบอันตรายต่อพนักงานเจ้าหน้าที่เมื่อลูกจ้างประสบอันตรายหรือเจ็บป่วยเนื่องจากการทำงาน ทั้งนี้ การประสบอันตรายเนื่องจากการทำงาน ประกอบด้วยส่วนที่สำคัญ 2 ส่วน คือ

การประสบอันตรายในข่ายคุ้มครองกองทุนเงินทดแทน หมายถึง ลูกจ้างที่ทำงานในสถานประกอบการที่มีลูกจ้างตั้งแต่ 1 คนขึ้นไป เมื่อประสบอันตราย เจ็บป่วย หรือสูญหายเนื่องจากการทำงาน ให้นายจ้างแล้ว จะแจ้งการประสบอันตรายเพื่อขอรับเงินทดแทนจากกองทุนเงินทดแทน

การประสบอันตรายนอกข่ายคุ้มครองกองทุนเงินทดแทน หมายถึง ลูกจ้างของนายจ้างซึ่งประกอบกิจการเพาะปลูก การทำประมง ป่าไม้ และเลี้ยงสัตว์ ซึ่งมีได้ใช้ลูกจ้างตลอดปี และไม่มียานลักษณะอื่นรวมอยู่ด้วย เมื่อประสบอันตราย เจ็บป่วย หรือสูญหายเนื่องจากการทำงานแล้ว นายจ้างจะแจ้งการประสบอันตรายมาที่สำนักงานกองทุนเงินทดแทน เพื่อให้พนักงานเจ้าหน้าที่วินิจฉัยสั่งให้นายจ้างจ่ายเงินทดแทนให้ แต่สำหรับจำนวนการประสบอันตรายนอกข่ายคุ้มครองกองทุนเงินทดแทนนี้ อาจมีจำนวนที่ต่ำกว่าความเป็นจริง เนื่องจากเมื่อเกิดการประสบอันตราย เจ็บป่วย หรือสูญหายเนื่องจากการทำงานแล้ว จะมีการยื่นคำร้องต่อสำนักงานกองทุนเงินทดแทนต่อเมื่อนายจ้างและลูกจ้างตกลงกันไม่ได้เท่านั้น ถ้ามีการตกลงกันเองได้เรื่องจะไม่ผ่านสำนักงานกองทุนเงินทดแทน

สถิติการประสบอันตรายเนื่องจากการทำงาน

จากการประสานงานสำนักงานกองทุนเงินทดแทน พบว่าในเดือน พฤษภาคม 2547 มีจำนวนลูกจ้างในข่ายกองทุนเงินทดแทน จำนวน 7.62 ล้านคน ของกำลังแรงงาน 33.15 ล้านคน คิดเป็นความครอบคลุมประมาณร้อยละ 21.73

ทั้งนี้ สถิติการประสบอันตรายเนื่องจากการทำงาน ปี 2546 จำแนกในลักษณะต่าง ๆ ตามตารางข้อมูลและแผนภาพประกอบดังต่อไปนี้

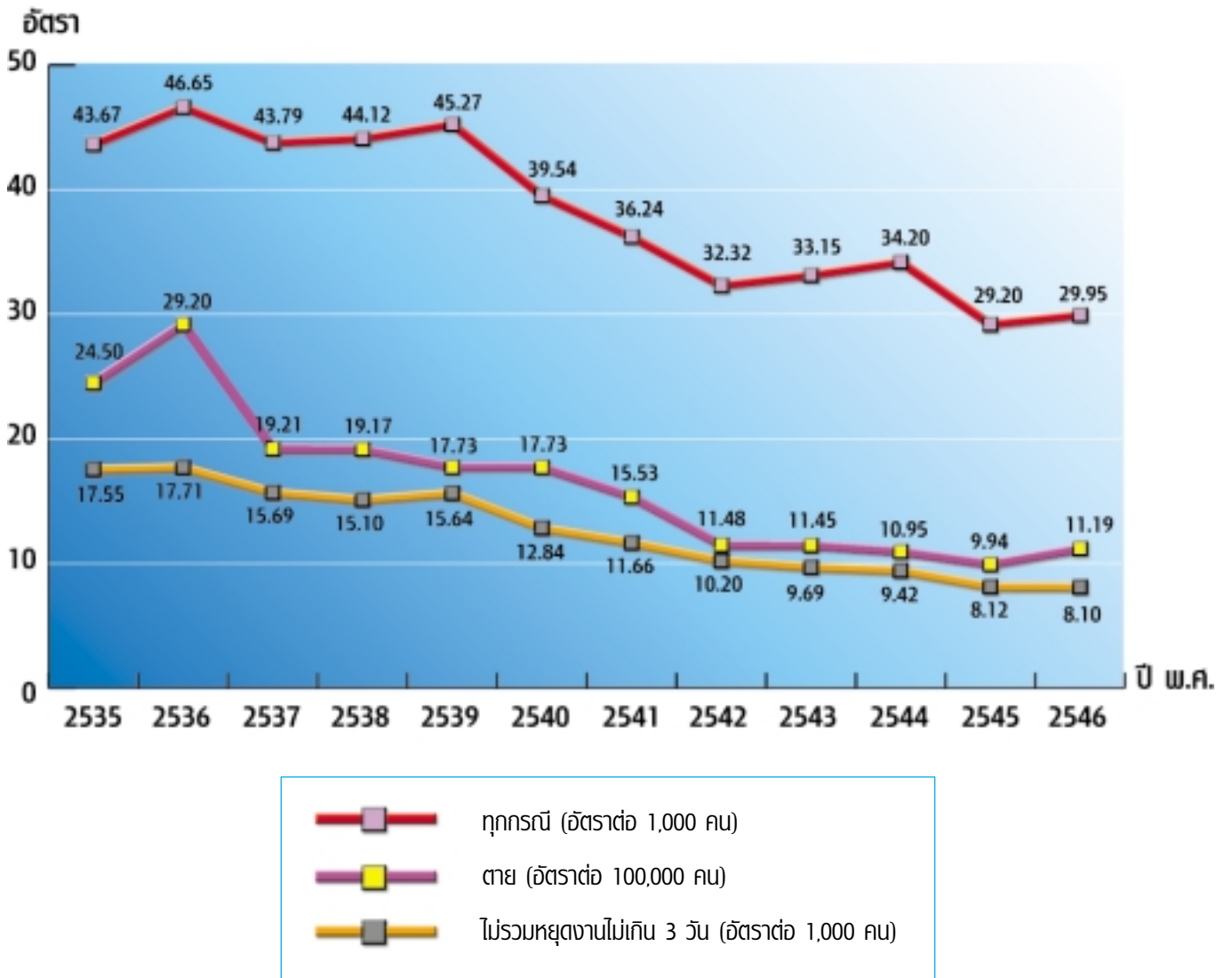
ตารางที่ 2.1 สถิติการประสบอันตรายเนื่องจากการทำงาน ปี 2535 - 2546
(ในข่ายกองทุนเงินทดแทน)

ปี	จำนวนลูกจ้าง (คน)	จำนวนที่วินิจฉัย						อัตราการประสบอันตราย ต่อลูกจ้าง 1,000 คน			เงินทดแทน (ล้านบาท)
		รวม	เสียชีวิต	ทุพพลภาพ	สูญเสีย อวัยวะ บางส่วน	หยุดงาน เกิน 3 วัน	หยุดงาน ไม่เกิน 3 วัน	ทุพการณ	ไม่รวมกรณี หยุดงานไม่ เกิน 3 วัน	เสียชีวิต (ต่อลูกจ้าง 100,000 คน)	
2535	3,020,415	131,800	740	15	2,010	50,248	78,787	43.67	17.55	24.50	753.31
2536	3,355,805	156,548	980	10	5,436	53,023	97,099	46.65	17.71	29.20	926.51
2537	4,248,414	186,053	816	13	4,406	61,411	119,407	43.79	15.69	19.21	1,169.39
2538	4,903,736	216,335	940	17	5,469	67,626	142,283	44.12	15.10	19.17	1,370.03
2539	5,425,422	245,616	962	18	5,042	78,829	160,765	45.27	15.64	17.73	1,609.50
2540	5,825,821	230,376	1,033	29	5,272	68,480	155,562	39.54	12.84	17.73	1,986.48
2541	5,145,830	186,498	790	19	3,714	55,489	126,486	36.24	11.66	15.35	1,629.82
2542	5,321,872	171,997	611	12	3,396	50,239	117,739	32.32	10.20	11.48	1,404.40
2543	5,417,041	179,566	620	16	3,516	48,338	127,076	33.15	9.69	11.45	1,256.81
2544	5,544,436	189,621	607	20	3,510	48,077	137,407	34.20	9.42	10.95	1,276.60
2545	6,541,105	190,979	650	14	3,424	49,012	137,879	29.20	8.12	9.94	1,220.14
2546	7,033,907	210,673	787	17	3,821	52,364	153,648	29.95	8.10	11.19	1,480.00

ที่มา : สำนักงานประกันสังคม กระทรวงแรงงาน (www.sso.molsw.go.th)

แผนภาพที่ 2.1

แนวโน้มอัตราการประสับอันตรายเนื่องจากการทำงาน ปี 2535 - 2546



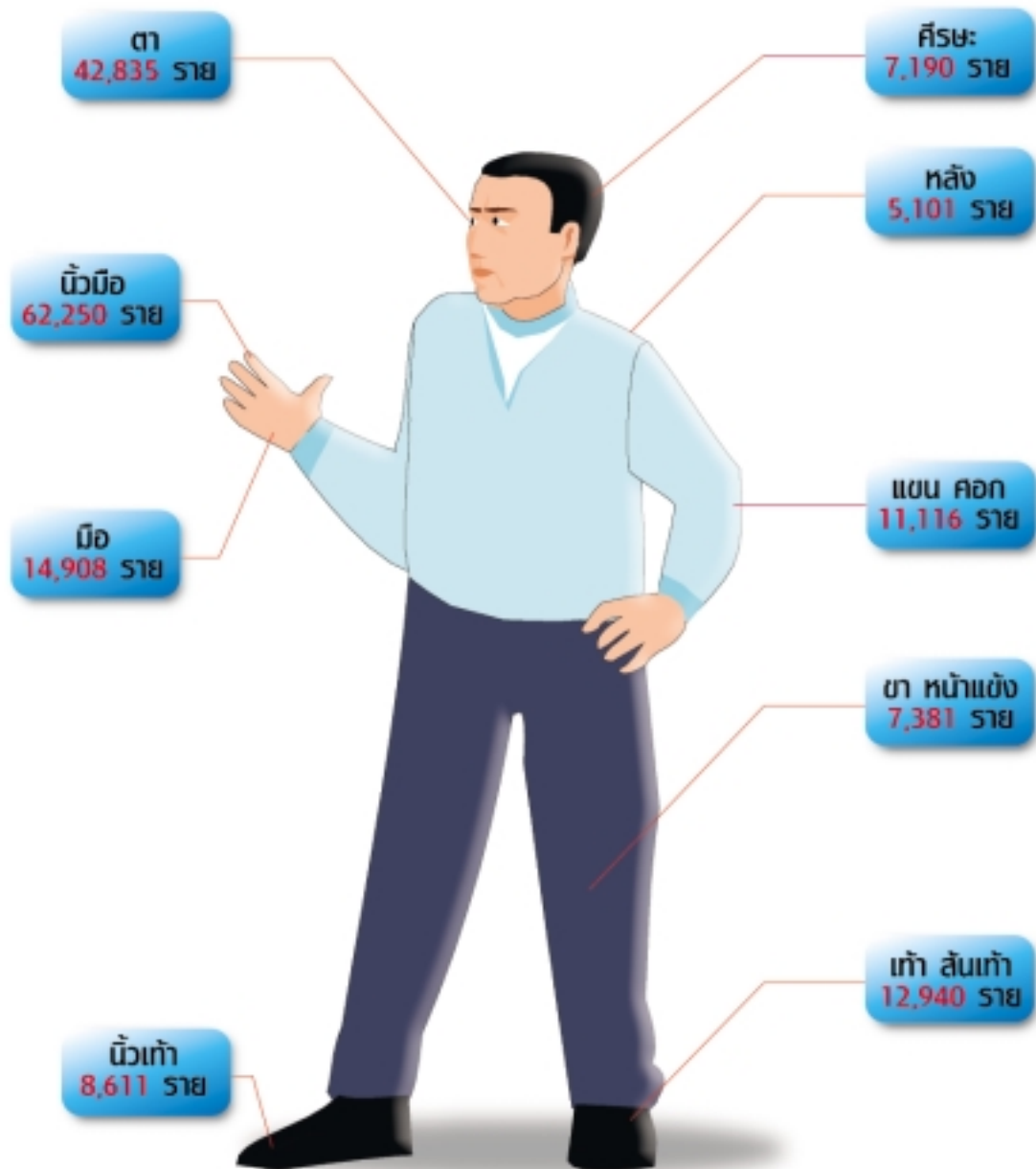
ตารางที่ 2.2 สถิติการประสบอันตรายหรือเจ็บป่วยเนื่องจากการทำงาน จำแนกตามความร้ายแรงและสาเหตุที่ประสบอันตราย ปี 2546

สาเหตุที่ประสบอันตราย		ความร้ายแรง					รวม
		ตาย	ทุพพลภาพ	สูญเสียอวัยวะบางส่วน	ทำงานไม่ได้ชั่วคราว		
					หยุดงานเกิน 3 วัน	ไม่เกิน 3 วัน	
1	ตกจากที่สูง	102	4	37	3,326	4,454	7,923
2	หกล้ม ลื่นล้ม	3	1	26	1,511	3,724	5,265
3	อาคารหรือสิ่งก่อสร้างพังทับ	2	1	1	16	42	62
4	วัตถุหรือสิ่งของพังทลาย/หล่นทับ	58	2	1,078	10,701	16,479	28,318
5	วัตถุหรือสิ่งของกระแทก/ชน	24	2	639	9,345	26,330	36,340
6	วัตถุหรือสิ่งของหนีบ/ดิ่ง	14	-	971	5,559	7,239	13,783
7	วัตถุหรือสิ่งของตัด/บาด/ทิ่มแทง	4	-	863	13,309	38,073	52,249
8	วัตถุหรือสิ่งของ หรือสารเคมี กระเด็นเข้าตา	-	-	28	1,218	34,741	35,987
9	ประสบอันตรายจากการยกหรือเคลื่อนย้ายของหนัก	-	-	1	152	488	641
10	ประสบอันตรายจากท่าทางการทำงาน	-	-	2	77	208	287
11	อุบัติเหตุจากยานพาหนะ	421	4	81	3,325	2,898	6,729
12	วัตถุหรือสิ่งของระเบิด	7	-	11	346	426	790
13	ไฟฟ้าช็อต	113	3	20	487	920	1,543
14	ผลจากความร้อนสูง/สัมผัสของร้อน	2	-	25	1,665	3,502	5,194
15	ผลจากความเย็นจัด/สัมผัสของเย็น	-	-	-	1	2	3
16	สัมผัสสิ่งมีพิษ สารเคมี	6	-	5	253	1,243	1,507
17	อันตรายจากรังสี	-	-	-	1	2	3
18	อันตรายจากแสง	-	-	-	45	4,245	4,290
19	ถูกทำร้ายร่างกาย	10	-	7	87	70	174
20	ถูกสัตว์ทำร้าย	-	-	5	127	741	873
21	โรคที่เกิดขึ้นตามตามลักษณะหรือสภาพของงานหรือเนื่องจากการทำงาน	-	-	20	778	7,662	8,460
99	อื่น ๆ	21	-	1	35	195	252
รวมทั้งหมด		787	17	3,821	52,364	153,684	210,673

ตารางที่ 2.3 สถิติการประสบอันตรายหรือเจ็บป่วยเนื่องจากการทำงาน จำแนกตามความร้ายแรงและ
อวัยวะที่ได้รับอันตราย ปี 2546

อวัยวะที่ได้รับอันตราย		ความร้ายแรง					รวม
		ตาย	ทุพพลภาพ	สูญเสียอวัยวะบางส่วน	ทำงานไม่ได้ชั่วคราว		
					หยุดงานเกิน 3 วัน	ไม่เกิน 3 วัน	
1	ศีรษะ	75	1	8	1,049	6,057	7,190
2	ตา	-	-	47	1,727	41,061	42,835
3	จมูก	-	-	2	132	509	643
4	หู	-	-	14	78	376	468
5	ปาก ฟัน ขากรรไกร และส่วนต่างๆในช่องปาก	-	-	0	114	790	904
6	หน้า แก้ม คิ้ว คาง คอ	16	1	7	579	3,997	4,600
7	ไหล่ สะบัก รักแร้	-	-	2	595	1,549	2,146
8	แขน ศอก ข้อศอก	2	1	58	2,660	8,395	11,116
9	ข้อมือ	-	-	37	1,557	3,232	4,826
10	มือ ง่ามนิ้วมือ	-	-	166	4,131	10,611	14,908
11	นิ้วมือ	-	-	3,139	21,915	37,196	62,250
12	อกและอวัยวะในช่องอก	16	-	4	263	1,369	1,652
13	ท้องและอวัยวะในช่องท้อง	7	-	3	186	317	513
14	ซี่โครง ชายโครง ลำตัว	6	-	2	292	904	1,204
15	เอว	-	1	-	67	236	304
16	หลัง	1	-	6	775	4,319	5,101
17	กระดูกสันหลัง	2	1	2	185	66	256
18	สะโพก ก้น กระดูกเชิงกราน	1	-	1	248	482	732
19	อวัยวะเพศ	-	-	2	46	59	107
20	ขา หน้าแข้ง น่อง	1	-	29	2,012	5,339	7,381
21	เข่า หัวเข่า	-	-	3	980	2,426	3,409
22	ข้อเท้า ตาตุ่ม	-	-	14	1,405	2,437	3,856
23	เท้า สันเท้า ง่ามนิ้วเท้า	-	-	37	3,802	9,101	12,940
24	นิ้วเท้า	-	-	109	2,898	5,604	8,611
25	บาดเจ็บหลายส่วน บาดเจ็บตามร่างกาย	649	12	129	4,632	6,880	12,302
26	ระบบหมุนเวียนโลหิต	5	-	-	1	43	49
99	อื่นๆ	6	-	-	35	329	370
รวมทั้งหมด		787	17	3,821	52,364	153,684	210,673

แผนภาพที่ 2.2 ส่วนต่าง ๆ ของร่างกายที่ประสบอันตรายเนื่องจากการทำงาน ปี พ.ศ. 2546



ตารางที่ 2.4 สถิติการประสบอันตรายหรือเจ็บป่วยเนื่องจากการทำงาน จำแนกตามความร้ายแรงและสิ่งที่ทำให้ประสบอันตราย ปี 2546

สิ่งที่ทำให้ประสบอันตราย		ความร้ายแรง					รวม
		ตาย	ทุพพลภาพ	สูญเสียอวัยวะบางส่วน	ทำงานไม่ได้ชั่วคราว		
					หยุดงานเกิน 3 วัน	หยุดงานไม่เกิน 3 วัน	
1	เครื่องมือ	3	-	-	6,622	17,444	24,490
2	เครื่องจักร	47	-	2,342	11,801	14,396	28,586
3	อาคารหรือสิ่งก่อสร้าง	80	4	38	2,830	4,270	7,222
4	วัตถุหรือสิ่งของ	55	4	780	21,177	83,974	105,990
5	ท่าทางการทำงาน และการยกของ	-	-	8	923	5,936	6,867
6	ยานพาหนะ	441	5	98	4,160	4,337	9,041
7	วัตถุระเบิด (ยกเว้นก๊าซ)	2	-	-	2	-	4
8	ก๊าซ	3	-	5	103	168	279
9	หม้อไอน้ำและถังความดัน	1	-	1	42	47	91
10	ไฟฟ้าและอุปกรณ์ไฟฟ้า	116	3	47	814	1,594	2,574
11	สิ่งมีพิษ สารเคมี	4	-	9	691	9,509	10,213
12	สภาพแวดล้อมเกี่ยวกับการทำงาน	12	1	60	2,929	11,000	14,002
13	ภัยธรรมชาติ	1	-	-	-	-	1
14	เชื้อโรค	-	-	-	2	75	77
15	คนหรือสัตว์	10	-	12	249	911	1,182
99	อื่นๆ	12	-	-	19	23	54
รวมทั้งหมด		787	17	3,821	52,364	153,684	210,673

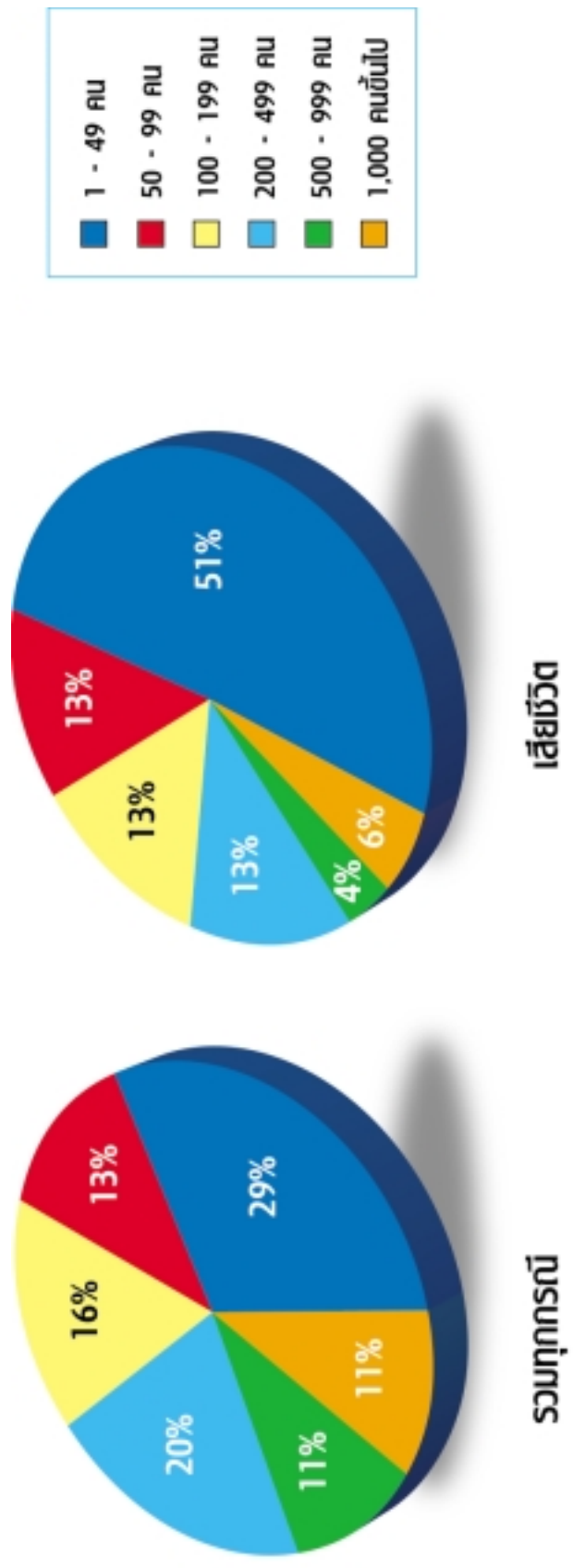
ตารางที่ 2.5 สถิติการประสบอันตรายหรือเจ็บป่วยเนื่องจากการทำงาน จำแนกตามความร้ายแรงและกลุ่มอายุปี 2546

กลุ่มอายุ (ปี)	ความร้ายแรง					รวม
	ตาย	ทุพพลภาพ	สูญเสียอวัยวะบางส่วน	ทำงานไม่ได้ชั่วคราว		
				หยุดงานเกิน 3 วัน	หยุดงานไม่เกิน 3 วัน	
น้อยกว่า 15	-	-	-	1	1	2
15 - 19	36	1	336	4,340	11,471	16,184
20 - 24	132	6	896	11,992	39,926	52,952
25 - 29	145	3	818	11,588	38,895	51,449
30 - 34	131	5	591	8,642	26,242	35,611
35 - 39	134	-	452	6,401	17,167	24,154
40 - 44	92	1	349	4,288	10,082	14,812
45 - 49	62	-	210	2,766	5,761	8,799
50 - 54	31	1	107	1,504	2,765	4,408
55 - 59	15	-	40	568	992	1,615
60 ขึ้นไป	9	-	22	274	382	687
รวมทุกกลุ่มอายุ	787	17	3,821	52,364	153,684	210,673

ตารางที่ 2.6 สถิติการประสบอันตรายหรือเจ็บป่วยเนื่องจากการทำงาน จำแนกตามความร้ายแรงและขนาดสถานประกอบกิจการ ปี 2546

ขนาดสถานประกอบกิจการ (จำนวนลูกจ้าง)	ความร้ายแรง					รวม
	ตาย	ทุพพลภาพ	สูญเสียอวัยวะบางส่วน	ทำงานไม่ได้ชั่วคราว		
				หยุดงานเกิน 3 วัน	หยุดงานไม่เกิน 3 วัน	
1-49 คน	399	10	1,309	17,017	43,234	61,969
50 - 99 คน	102	2	480	6,386	19,737	26,707
100 - 199 คน	104	-	541	7,907	25,150	33,702
200 - 499 คน	100	2	719	9,863	31,312	41,996
500 - 999 คน	31	3	383	5,270	16,673	22,360
1,000 คนขึ้นไป	51	-	389	5,921	17,578	23,939
รวมทั้งหมด	787	17	3,821	52,364	153,684	210,673

แผนภาพที่ 2.3 สถิติการประสบอันตรายหรือเจ็บป่วยเนื่องจากการทำงาน ปี พ.ศ. 2546 จำแนกตามขนาดสถานประกอบการ (จำนวนลูกจ้าง)



ตารางที่ 2.7 สถิติการประสพอันตรายหรือเจ็บป่วยเนื่องจากการทำงาน จำแนกตามความร้ายแรงและประเภทกิจการ ปี 2546

รหัส	ประเภทกิจการ	ความร้ายแรง					รวม
		ตาย	ทุพพลภาพ	สูญเสียอวัยวะบางส่วน	ทำงานไม่ได้ชั่วคราว		
					หยุดงานเกิน 3 วัน	หยุดงานไม่เกิน 3 วัน	
100	การสำรวจการทำเหมืองแร่	15	2	22	484	648	1,171
200	การผลิตอาหาร เครื่องดื่ม	74	2	272	5,400	12,097	17,845
300	การผลิตสิ่งทอถัก เครื่องประดับ	20	-	371	4,208	12,886	17,485
400	การทำป่าไม้ ผลิตภัณฑ์จากไม้	24	-	518	4,871	8,570	13,983
500	ผลิตภัณฑ์จากกระดาษ การพิมพ์	8	1	111	1,563	3,450	5,133
600	ผลิตภัณฑ์เคมี น้ำมันปิโตรเลียม	25	-	359	4,744	13,542	18,670
700	ผลิตภัณฑ์จากแร่โลหะ	28	-	114	1,656	3,540	5,338
800	การผลิตโลหะขั้นมูลฐาน	8	-	220	2,674	10,118	13,020
900	ผลิตภัณฑ์จากโลหะ	50	1	919	7,813	29,896	38,679
1000	ผลิตประกอบยานพาหนะ	21	-	309	2,930	13,033	16,293
1100	อุตสาหกรรมการผลิตอื่นๆ	3	-	37	512	2,366	2,918
1200	สาธารณสุขโรค	27	1	10	214	351	603
1300	การก่อสร้าง ติดตั้งเครื่องจักร ชุดบ่อน้ำ	109	4	140	3,604	11,871	15,728
1400	การขนส่งการคมนาคม	131	3	91	1,899	3,796	5,920
1500	การค้า	167	3	193	5,364	14,780	20,507
1600	ประเภทกิจการอื่นๆ	77	-	135	4,428	12,740	17,380
	รวมทั้งหมด	787	17	3,821	52,364	153,684	210,673

ตารางที่ 2.8 สถิติการประสบอันตรายหรือเจ็บป่วยเนื่องจากการทำงาน จำแนกตามความร้ายแรงและประเภทกิจการ ปี 2542 - 2546 : ทุกกรณี

รหัส	ประเภทกิจการ	2542	2543	2544	2545	2546
0100	การสำรวจการทำเหมืองแร่	1,211	1,114	1,136	1,079	1,171
0200	การผลิตอาหาร เครื่องดื่ม	16,040	16,428	17,447	16,570	17,845
0300	การผลิตสิ่งทอถัก เครื่องประดับ	18,492	19,536	19,691	17,913	17,485
0400	การทำป่าไม้ ผลิตภัณฑ์จากไม้	11,913	13,647	13,555	14,058	13,983
0500	ผลิตภัณฑ์จากกระดาษ การพิมพ์	4,328	4,584	4,888	4,723	5,133
0600	ผลิตภัณฑ์เคมี น้ำมันปิโตรเลียม	17,989	18,774	19,824	18,440	18,670
0700	ผลิตภัณฑ์จากแร่โลหะ	5,334	5,344	5,214	5,277	5,338
0800	การผลิตโลหะขั้นมูลฐาน	8,547	9,288	9,918	11,018	13,020
0900	ผลิตภัณฑ์จากโลหะ	31,137	33,847	35,626	35,679	38,679
1000	ผลิตประกอบยานพาหนะ	10,509	11,802	12,424	13,564	16,293
1100	อุตสาหกรรมการผลิตอื่นๆ	1,947	2,304	2,465	2,431	2,918
1200	สาธารณูปโภค	621	578	498	596	603
1300	การก่อสร้าง ติดตั้งเครื่องจักร ขุดบ่อน้ำ	17,339	13,393	13,786	13,720	15,728
1400	การขนส่งการคมนาคม	4,215	4,224	4,825	5,102	5,920
1500	การค้า	11,047	12,235	14,020	15,807	20,507
1600	ประเภทกิจการอื่น ๆ	11,628	12,468	14,668	15,002	17,380
	รวมทั้งหมด	171,997	179,566	189,621	190,979	210,673

ตารางที่ 2.9 สถิติการประสบบັນตรายหรือเจ็บป่วยเนื่องจากการทำงาน จำแนกตามประเภทกิจการ ปี 2542 - 2546 : ทุกกรณี 10 อันดับแรก

ลำดับ ที่	2542		2543		2544		2545		2546	
	รหัส	จำนวน	รหัส	จำนวน	รหัส	จำนวน	รหัส	จำนวน	รหัส	จำนวน
1	1301 การก่อสร้าง	16,000	1301 การก่อสร้าง	12,226	1301 การก่อสร้าง	12,569	1301 การก่อสร้าง	12,274	1301 การก่อสร้าง	14,060
2	0203 การผลิต เครื่องดื่ม อาหาร ฯลฯ	11,691	0203 การผลิต เครื่องดื่ม อาหาร ฯลฯ	11,599	0203 การผลิต เครื่องดื่ม อาหาร ฯลฯ	12,456	0203 การผลิต เครื่องดื่ม อาหาร ฯลฯ	11,492	0203 การผลิต เครื่องดื่ม อาหาร ฯลฯ	12,203
3	0303 การปั่น ทอ โดยใช้เครื่องจักร	9,555	0303 การปั่น ทอ โดยใช้เครื่องจักร	10,283	0303 การปั่น ทอ โดยใช้เครื่องจักร	10,370	0615 การผลิต ผลิตภัณฑ์พลาสติก	9,611	0804 การหล่อหลอม กลึงโลหะ	10,074
4	0615 การผลิต ผลิตภัณฑ์พลาสติก	8,881	0405 ผลิตเครื่องเรือน เครื่องใช้ไม้	9,572	0615 การผลิต ผลิตภัณฑ์พลาสติก	10,162	0405 ผลิตเครื่องเรือน เครื่องใช้ไม้	9,416	0615 การผลิต ผลิตภัณฑ์พลาสติก	9,702
5	0405 ผลิตเครื่องเรือน เครื่องใช้ไม้	8,455	0615 การผลิต ผลิตภัณฑ์พลาสติก	9,191	0405 ผลิตเครื่องเรือน เครื่องใช้ไม้	9,457	0303 การปั่น ทอ โดยใช้เครื่องจักร	9,338	1501 การค้าเครื่อง ไฟฟ้า ยานพาหนะ	9,665
6	0804 การหล่อหลอม กลึงโลหะ	5,816	0804 การหล่อหลอม กลึงโลหะ	6,764	0804 การหล่อหลอม กลึงโลหะ	7,618	0804 การหล่อหลอม กลึงโลหะ	8,380	0405 ผลิตเครื่องเรือน เครื่องใช้ไม้	9,280
7	1008 ผลิตชิ้นส่วน อุปกรณ์ยานพาหนะ	5,705	1008 ผลิตชิ้นส่วน อุปกรณ์ยานพาหนะ	6,666	1008 ผลิตชิ้นส่วน อุปกรณ์ยานพาหนะ	6,661	1501 การค้าเครื่อง ไฟฟ้า ยานพาหนะ	7,351	0303 การปั่น ทอ โดยใช้เครื่องจักร	9,196
8	0915 การบีบโลหะ	5,304	0915 การบีบโลหะ	5,805	1501 การค้าเครื่อง ไฟฟ้า ยานพาหนะ	6,410	1008 ผลิตชิ้นส่วน อุปกรณ์ยานพาหนะ	6,957	1008 ผลิตชิ้นส่วน อุปกรณ์ยานพาหนะ	7,827
9	1501 การค้าเครื่อง ไฟฟ้า ยานพาหนะ	5,214	1501 การค้าเครื่อง ไฟฟ้า ยานพาหนะ	5,554	0915 การบีบโลหะ	5,931	0915 การบีบโลหะ	6,173	0915 การบีบโลหะ	6,901
10	0903 การผลิตท่อฯ ใช้ในการก่อสร้าง	4,812	0903 การผลิตท่อฯ ใช้ในการก่อสร้าง	5,207	0903 การผลิตท่อฯ ใช้ในการก่อสร้าง	5,198	1004 ผลิต ประกอบ เครื่องมือยนต์ ฯลฯ	5,121	1004 ผลิต ประกอบ เครื่องมือยนต์ ฯลฯ	6,751

ตารางที่ 2.10 สถิติการประสบบนตรายหรือเจ็บป่วยเนื่องจากการทำงาน จำแนกตามประเภทกิจการ ปี 2542 - 2546 : กรณีเสียชีวิต 10 อันดับแรก

ลำดับ ที่	2542		2543		2544		2545		2546	
	รหัส	จำนวน	รหัส	จำนวน	รหัส	จำนวน	รหัส	จำนวน	รหัส	จำนวน
1	1301 การก่อสร้าง	106	1301 การก่อสร้าง	98	1301 การก่อสร้าง	93	1301 การก่อสร้าง	98	1301 การก่อสร้าง	106
2	1402 ขนส่งสินค้า ผู้โดยสารทางรถยนต์	58	1402 ขนส่งสินค้า ผู้โดยสารทางรถยนต์	80	1402 ขนส่งสินค้า ผู้โดยสารทางรถยนต์	69	1402 ขนส่งสินค้า ผู้โดยสารทางรถยนต์	81	1402 ขนส่งสินค้า ผู้โดยสารทางรถยนต์	106
3	1501 การค้าเครื่อง ไฟฟ้า ยานพาหนะ	46	1501 การค้าเครื่อง ไฟฟ้า ยานพาหนะ	65	1501 การค้าเครื่อง ไฟฟ้า ยานพาหนะ	48	1501 การค้าเครื่อง ไฟฟ้า ยานพาหนะ	58	1501 การค้าเครื่อง ไฟฟ้า ยานพาหนะ	93
4	0617 การผลิตปุ๋ยเคมี	36	1614 บริการรักษา ความปลอดภัย ฯลฯ	29	0203 การผลิต เครื่องดื่ม อาหาร ฯลฯ	30	1502 การค้าวัสดุ ก่อสร้าง	24	0203 การผลิต เครื่องดื่ม อาหาร ฯลฯ	41
5	0203 การผลิต เครื่องดื่ม อาหาร ฯลฯ	31	0203 การผลิต เครื่องดื่ม อาหาร ฯลฯ	25	1503 ร้านสรรพสินค้า สินค้าเบ็ดเตล็ด	29	1503 ร้านสรรพสินค้า สินค้าเบ็ดเตล็ด	23	1502 การค้าวัสดุ ก่อสร้าง	39
6	1503 ร้านสรรพสินค้า สินค้าเบ็ดเตล็ด	24	1201 การติดตั้งไฟฟ้า สายหลัก	18	1502 การค้าวัสดุ ก่อสร้าง	24	0203 การผลิต เครื่องดื่ม อาหาร ฯลฯ	19	1503 ร้านสรรพสินค้า สินค้าเบ็ดเตล็ด	35
7	1201 การติดตั้งไฟฟ้า สายหลัก	18	1503 ร้านสรรพสินค้า สินค้าเบ็ดเตล็ด	18	1405 การขนส่งทาง ทะเลหลวง	20	1614 บริการรักษา ความปลอดภัย ฯลฯ	18	1201 การติดตั้งไฟฟ้า สายหลัก	21
8	1502 การค้าวัสดุ ก่อสร้าง	16	0104 การระเบิด ย่อย ไม่พร้อมหิน	11	1201 การติดตั้งไฟฟ้า สายหลัก	19	0703 ผลิตภัณฑ์ คอนกรีตอัดแรง	15	1614 บริการรักษา ความปลอดภัย ฯลฯ	19
9	1614 บริการรักษา ความปลอดภัย ฯลฯ	14	0405 ผลิตเครื่องเรือน เครื่องใช้ไม้	11	1614 บริการรักษา ความปลอดภัย ฯลฯ	15	0911 ผลิต ประกอบ ซอฟต์แวร์ - โทรทัศน์	15	0704 ผลิตผลิตภัณฑ์ คอนกรีต ฯลฯ	17
10	0104 การระเบิด ย่อย ไม่พร้อมหิน	11	0703 ผลิตผลิตภัณฑ์ คอนกรีตอัดแรง	11	0602 การผลิตสี หมึก สารขัดเงา ฯลฯ	14	1616 ภัตตาคาร ร้านอาหาร โรงแรม	13	0201 การฆ่าสัตว์	13

ตารางที่ 2.11 สถิติการประสบอันตรายจากการทำงาน จำแนกตามรายจังหวัด ปี 2546

ลำดับ ที่	จังหวัด	จำนวน ลูกจ้าง	จำนวน ผู้ประสบ อันตราย	ความร้ายแรง				
				ตาย	ทุพพล ภาพ	สูญเสีย อวัยวะ บางส่วน	ทำงานไม่ได้ชั่วคราว	
							หยุดงาน เกิน 3 วัน	หยุดงาน ไม่เกิน 3 วัน
1	กระบี่	22,994	472	1	0	11	204	256
2	กรุงเทพมหานคร	2,555,384	56,033	224	4	612	13,369	41,824
3	กาญจนบุรี	36,186	856	7	1	15	305	528
4	กาฬสินธุ์	10,867	91	2	0	6	55	28
5	กำแพงเพชร	11,537	341	8	1	9	139	184
6	ขอนแก่น	76,068	1,411	15	0	81	350	965
7	จันทบุรี	22,773	604	4	0	8	297	259
8	ฉะเชิงเทรา	131,797	5,143	19	0	85	1,088	3,951
9	ชลบุรี	360,956	10,563	30	0	179	2,327	8,027
10	ชัยนาท	10,704	310	3	0	6	84	217
11	ชัยภูมิ	14,133	103	5	0	7	51	40
12	ชุมพร	18,348	469	8	0	10	199	252
13	เชียงราย	29,462	486	12	0	4	170	300
14	เชียงใหม่	125,507	2,099	6	1	24	540	1,528
15	ตรัง	30,882	1,566	3	1	27	667	868
16	ตราด	7,835	112	3	0	1	69	39
17	ตาก	11,114	189	4	0	4	84	97
18	นครนายก	12,954	413	3	0	10	107	293
19	นครปฐม	177,159	7,697	19	0	269	1,253	6,156
20	นครพนม	4,673	24	0	0	3	18	3
21	นครราชสีมา	154,107	4,134	27	0	88	940	3,079
22	นครศรีธรรมราช	40,163	1,269	6	0	23	725	515
23	นครสวรรค์	39,257	1,887	11	1	28	346	1,501
24	นนทบุรี	167,125	3,674	20	0	31	1,242	2,381
25	นราธิวาส	9,452	139	0	0	2	92	45
26	น่าน	6,974	85	3	0	3	60	19
27	บุรีรัมย์	17,445	212	8	0	7	103	94
28	ปทุมธานี	295,906	8,314	22	1	97	2,062	6,132
29	ประจวบคีรีขันธ์	41,101	1,033	5	0	15	400	613
30	ปราจีนบุรี	85,031	1,915	7	1	42	600	1,265

ตารางที่ 2.11 สถิติการประสบอันตรายจากการทำงาน จำแนกตามรายจังหวัด ปี 2546 (ต่อ)

ลำดับ ที่	จังหวัด	จำนวน ลูกจ้าง	จำนวน ผู้ประสบ อันตราย	ความร้ายแรง				
				ตาย	ทุพพล ภาพ	สูญเสีย อวัยวะ บางส่วน	ทำงานไม่ได้ชั่วคราว เกิน 3 วัน	ทำงาน ไม่เกิน 3 วัน
31	ปัตตานี	17,181	376	2	0	5	185	184
32	พระนครศรีอยุธยา	244,296	4,561	14	0	72	1,188	3,287
33	พะเยา	9,384	169	1	0	2	62	104
34	พังงา	9,706	125	3	0	3	84	35
35	พัทลุง	7,234	144	1	0	7	95	41
36	พิจิตร	11,444	334	2	0	6	109	217
37	พิษณุโลก	33,468	1,044	12	1	14	321	696
38	เพชรบุรี	30,067	1,153	3	0	23	312	815
39	เพชรบูรณ์	14,526	262	4	0	4	99	155
40	แพร่	11,610	300	0	0	5	173	122
41	ภูเก็ต	75,620	2,069	7	0	10	566	1,486
42	มหาสารคาม	11,802	104	4	0	4	65	31
43	มุกดาหาร	4,782	89	1	0	2	19	67
44	แม่ฮ่องสอน	2,114	6	0	0	0	4	2
45	ยโสธร	5,622	109	1	0	3	46	59
46	ยะลา	16,133	782	1	0	12	245	524
47	ร้อยเอ็ด	17,574	364	5	0	5	153	201
48	ระนอง	6,495	54	0	0	2	35	17
49	ระยอง	187,195	5,808	16	0	110	1,334	4,348
50	ราชบุรี	75,345	2,323	17	0	51	485	1,770
51	ลพบุรี	62,491	724	17	0	19	316	372
52	ลำปาง	44,437	1,325	10	0	46	401	868
53	ลำพูน	62,648	1,054	6	0	10	163	875
54	เลย	7,020	113	4	0	5	49	55
55	ศรีสะเกษ	8,097	118	4	1	6	57	50
56	สกลนคร	10,470	239	2	1	11	111	114
57	สงขลา	143,314	4,100	13	0	49	1,776	2,262
58	สตูล	5,929	114	1	0	1	82	30
59	สมุทรปราการ	669,259	43,840	56	2	851	8,656	34,275
60	สมุทรสงคราม	9,850	386	0	0	2	148	236

ตารางที่ 2.11 สถิติการประสบอันตรายจากการทำงาน จำแนกตามรายจังหวัด ปี 2546 (ต่อ)

ลำดับ ที่	จังหวัด	จำนวน ลูกจ้าง	จำนวน ผู้ประสบ อันตราย	ความร้ายแรง				
				ตาย	ทุพพล ภาพ	สูญเสีย อวัยวะ บางส่วน	ทำงานไม่ได้ชั่วคราว เกิน 3 วัน	หยุดงาน ไม่เกิน 3 วัน
61	สมุทรสาคร	316,694	17,002	18	0	580	4,217	12,187
62	สระแก้ว	10,157	171	2	0	6	38	125
63	สระบุรี	131,878	3,229	16	0	37	1,034	2,142
64	สิงห์บุรี	14,160	414	3	0	8	135	268
65	สุโขทัย	10,115	228	1	0	6	106	115
66	สุพรรณบุรี	27,042	1,019	6	0	18	162	833
67	สุราษฎร์ธานี	62,842	2,317	21	0	46	656	1,594
68	สุรินทร์	12,433	243	2	0	11	83	147
69	หนองคาย	9,543	102	3	0	7	45	47
70	หนองบัวลำภู	4,064	31	1	0	1	24	5
71	อ่างทอง	9,572	166	2	0	10	76	78
72	อำนาจเจริญ	2,585	32	1	0	2	25	4
73	อุดรธานี	33,411	837	7	1	9	154	666
74	อุดรดิตถ์	10,595	276	3	0	11	109	153
75	อุทัยธานี	6,317	229	3	0	7	52	167
76	อุบลราชธานี	29,492	544	6	0	15	163	360
	รวม	7,033,907	210,673	787	17	3,821	52,364	153,648

ตารางที่ 2.12 สถิติการประสบอันตรายจากการทำงาน จำแนกตามรายจังหวัด ปี 2546 : รวมทุกกรณี

ลำดับตามจำนวนการประสบอันตราย			ลำดับตามอัตราต่อ 1,000 ราย		
ลำดับที่	จังหวัด	ราย	ลำดับที่	จังหวัด	อัตรา
1	กรุงเทพมหานคร	56,033	1	สมุทรปราการ	65.51
2	สมุทรปราการ	43,840	2	สมุทรสาคร	53.69
3	สมุทรสาคร	17,002	3	ตรัง	50.71
4	ชลบุรี	10,563	4	ยะลา	48.47
5	ปทุมธานี	8,314	5	นครสวรรค์	48.07
6	นครปฐม	7,697	6	นครปฐม	43.45
7	ระยอง	5,808	7	สมุทรสงคราม	39.19
8	ฉะเชิงเทรา	5,143	8	ฉะเชิงเทรา	39.02
9	พระนครศรีอยุธยา	4,561	9	เพชรบุรี	38.35
10	นครราชสีมา	4,134	10	สุพรรณบุรี	37.68
11	สงขลา	4,100	11	สุราษฎร์ธานี	36.87
12	นนทบุรี	3,674	12	อุทัยธานี	36.25
13	สระบุรี	3,229	13	นครนายก	31.88
14	ราชบุรี	2,323	14	นครศรีธรรมราช	31.6
15	สุราษฎร์ธานี	2,317	15	พิษณุโลก	31.19
16	เชียงใหม่	2,099	16	ระยอง	31.03
17	ภูเก็ต	2,069	17	ราชบุรี	30.83
18	ปราจีนบุรี	1,915	18	ลำปาง	29.82
19	นครสวรรค์	1,887	19	กำแพงเพชร	29.56
20	ตรัง	1,566	20	ชลบุรี	29.26
21	ขอนแก่น	1,411	21	สิงห์บุรี	29.24
22	ลำปาง	1,325	22	พิจิตร	29.19
23	นครศรีธรรมราช	1,269	23	ชัยนาท	28.96
24	เพชรบุรี	1,153	24	สงขลา	28.61
25	ลำพูน	1,054	25	ปทุมธานี	28.1
26	พิษณุโลก	1,044	26	ภูเก็ต	27.36
27	ประจวบคีรีขันธ์	1,033	27	นครราชสีมา	26.83
28	สุพรรณบุรี	1,019	28	จันทบุรี	26.52
29	กาญจนบุรี	856	29	อุตรดิตถ์	26.05
30	อุดรธานี	837	30	แพร่	25.84
31	ยะลา	782	31	ชุมพร	25.56
32	ลพบุรี	724	32	ประจวบคีรีขันธ์	25.13

ตารางที่ 2.12 สถิติการประสบอันตรายจากการทำงาน จำแนกตามรายจังหวัด ปี 2546 : รวมทุกกรณี (ต่อ)

ลำดับตามจำนวนการประสบอันตราย			ลำดับตามอัตราต่อ 1,000 ราย		
ลำดับที่	จังหวัด	ราย	ลำดับที่	จังหวัด	อัตรา
33	จันทบุรี	604	33	อุดรธานี	25.05
34	อุบลราชธานี	544	34	สระบุรี	24.48
35	เชียงราย	486	35	กาญจนบุรี	23.66
36	กระบี่	472	36	สกลนคร	22.83
37	ชุมพร	469	37	สุโขทัย	22.54
38	สิงห์บุรี	414	38	ปราจีนบุรี	22.52
39	นครนายก	413	39	นนทบุรี	21.98
40	สมุทรสงคราม	386	40	กรุงเทพมหานคร	21.93
41	ปัตตานี	376	41	ปัตตานี	21.88
42	ร้อยเอ็ด	364	42	ร้อยเอ็ด	20.71
43	กำแพงเพชร	341	43	กระบี่	20.53
44	พิจิตร	334	44	พัทลุง	19.91
45	ชัยนาท	310	45	สุรินทร์	19.54
46	แพร่	300	46	ยโสธร	19.39
47	อุดรดิตถ์	276	47	สตูล	19.23
48	เพชรบูรณ์	262	48	พระนครศรีอยุธยา	18.67
49	สุรินทร์	243	49	มุกดาหาร	18.61
50	สกลนคร	239	50	ขอนแก่น	18.55
51	อุทัยธานี	229	51	อุบลราชธานี	18.45
52	สุโขทัย	228	52	เพชรบูรณ์	18.04
53	บุรีรัมย์	212	53	พะเยา	18.01
54	ตาก	189	54	อ่างทอง	17.34
55	สระแก้ว	171	55	ตาก	17.01
56	พะเยา	169	56	สระแก้ว	16.84
57	อ่างทอง	166	57	ลำพูน	16.82
58	พัทลุง	144	58	เชียงใหม่	16.72
59	นราธิวาส	139	59	เชียงราย	16.5
60	พังงา	125	60	เลย	16.1
61	ศรีสะเกษ	118	61	นราธิวาส	14.71
62	สตูล	114	62	ศรีสะเกษ	14.57
63	เลย	113	63	ตราด	14.29
64	ตราด	112	64	พังงา	12.88

ตารางที่ 2.12 สถิติการประสบอันตรายจากการทำงาน จำแนกตามรายจังหวัด ปี 2546 : รวมทุกกรณี (ต่อ)

ลำดับตามจำนวนการประสบอันตราย			ลำดับตามอัตราต่อ 1,000 ราย		
ลำดับที่	จังหวัด	ราย	ลำดับที่	จังหวัด	อัตรา
65	ยโสธร	109	65	อำนาจเจริญ	12.38
66	มหาสารคาม	104	66	น่าน	12.19
67	ชัยภูมิ	103	67	บุรีรัมย์	12.15
68	หนองคาย	102	68	ลพบุรี	11.59
69	กาฬสินธุ์	91	69	หนองคาย	10.69
70	มุกดาหาร	89	70	มหาสารคาม	8.81
71	น่าน	85	71	กาฬสินธุ์	8.37
72	ระนอง	54	72	ระนอง	8.31
73	อำนาจเจริญ	32	73	หนองบัวลำภู	7.63
74	หนองบัวลำภู	31	74	ชัยภูมิ	7.29
75	นครพนม	24	75	นครพนม	5.14
76	แม่ฮ่องสอน	6	76	แม่ฮ่องสอน	2.84
	รวม	210,673		รวม	29.95

ตารางที่ 2.13 สถิติการประสบอันตรายจากการทำงาน จำแนกรายจังหวัด ปี 2546 : กรณีเสียชีวิต

ลำดับตามจำนวนการประสบอันตราย			ลำดับตามอัตราต่อ 100,000 ราย		
ลำดับที่	จังหวัด	ราย	ลำดับที่	จังหวัด	อัตรา
1	กรุงเทพมหานคร	224	1	กำแพงเพชร	69.34
2	สมุทรปราการ	56	2	เลย	56.98
3	ชลบุรี	30	3	ศรีสะเกษ	49.4
4	นครราชสีมา	27	4	อุทัยธานี	47.49
5	ปทุมธานี	22	5	บุรีรัมย์	45.86
6	สุราษฎร์ธานี	21	6	ชุมพร	43.6
7	นนทบุรี	20	7	น่าน	43.02
8	นครปฐม	19	8	เชียงราย	40.73
9	ฉะเชิงเทรา	19	9	อำนาจเจริญ	38.68
10	สมุทรสาคร	18	10	ตราด	38.29
11	ราชบุรี	17	11	ตาก	35.99
12	ลพบุรี	17	12	พิษณุโลก	35.86
13	ระยอง	16	13	ชัยภูมิ	35.38
14	สระบุรี	16	14	มหาสารคาม	33.89
15	ขอนแก่น	15	15	สุราษฎร์ธานี	33.42
16	พระนครศรีอยุธยา	14	16	หนองคาย	31.44
17	สงขลา	13	17	พังงา	30.91
18	พิษณุโลก	12	18	ร้อยเอ็ด	28.45
19	เชียงราย	12	19	อุดรดิตถ์	28.32
20	นครสวรรค์	11	20	ชัยนาท	28.03
21	ลำปาง	10	21	นครสวรรค์	28.02
22	กำแพงเพชร	8	22	เพชรบูรณ์	27.54
23	ชุมพร	8	23	ลพบุรี	27.2
24	บุรีรัมย์	8	24	หนองบัวลำภู	24.61
25	ภูเก็ต	7	25	นครนายก	23.16
26	อุดรธานี	7	26	ราชบุรี	22.56
27	กาญจนบุรี	7	27	ลำปาง	22.5
28	ปราจีนบุรี	7	28	สุพรรณบุรี	22.19
29	สุพรรณบุรี	6	29	สิงห์บุรี	21.19
30	นครศรีธรรมราช	6	30	อุดรธานี	20.95
31	อุบลราชธานี	6	31	อ่างทอง	20.89
32	ลำพูน	6	32	อุบลราชธานี	20.34

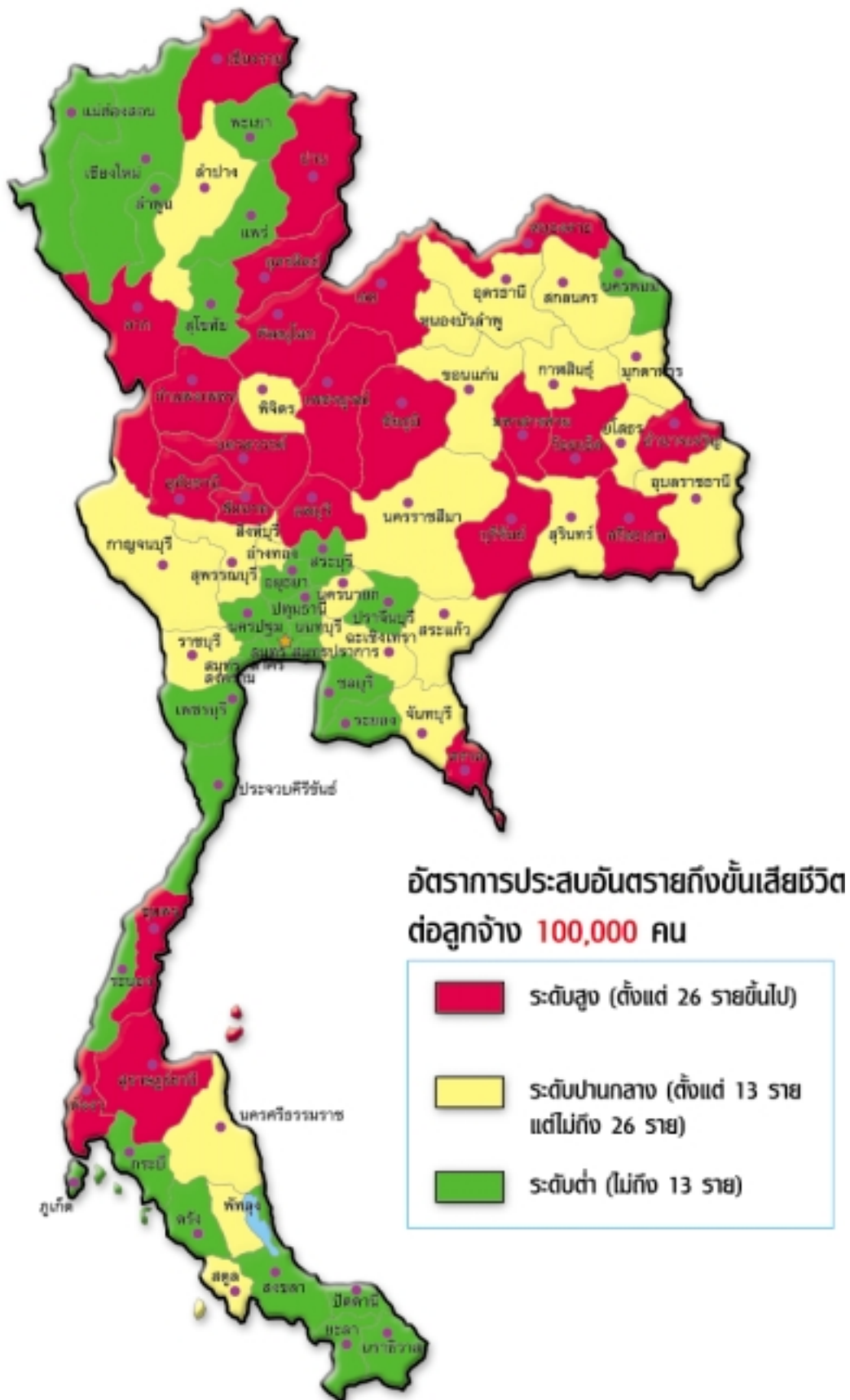
ตารางที่ 2.13 สถิติการประสบอันตรายจากการทำงาน จำแนกรายจังหวัด ปี 2546 : กรณีเสียชีวิต (ต่อ)

ลำดับตามจำนวนการประสบอันตราย			ลำดับตามอัตราต่อ 100,000 ราย		
ลำดับที่	จังหวัด	ราย	ลำดับที่	จังหวัด	อัตรา
33	เชียงใหม่	6	33	มุกดาหาร	20.19
34	ประจวบคีรีขันธ์	5	34	ขอนแก่น	19.72
35	ร้อยเอ็ด	5	35	สระแก้ว	19.69
36	ชัยภูมิ	5	36	กาญจนบุรี	19.34
37	จันทบุรี	4	37	สกลนคร	19.1
38	เพชรบูรณ์	4	38	กาฬสินธุ์	18.4
39	ตาก	4	39	ยโสธร	17.79
40	เลย	4	40	จันทบุรี	17.56
41	ศรีสะเกษ	4	41	นครราชสีมา	17.52
42	มหาสารคาม	4	42	พิจิตร	17.48
43	ตรัง	3	43	สตูล	16.87
44	เพชรบุรี	3	44	สุรินทร์	16.09
45	อุทัยธานี	3	45	นครศรีธรรมราช	14.94
46	นครนายก	3	46	ฉะเชิงเทรา	14.42
47	สิงห์บุรี	3	47	พัทลุง	13.83
48	ชัยนาท	3	48	ประจวบคีรีขันธ์	12.17
49	อุดรดิตถ์	3	49	สระบุรี	12.13
50	ตราด	3	50	นนทบุรี	11.97
51	พังงา	3	51	ปัตตานี	11.64
52	น่าน	3	52	นครปฐม	10.72
53	หนองคาย	3	53	พะเยา	10.66
54	พิจิตร	2	54	เพชรบุรี	9.98
55	สกลนคร	2	55	สุโขทัย	9.89
56	ปัตตานี	2	56	ตรัง	9.71
57	สุรินทร์	2	57	ลำพูน	9.58
58	อ่างทอง	2	58	ภูเก็ต	9.26
59	สระแก้ว	2	59	สงขลา	9.07
60	กาฬสินธุ์	2	60	กรุงเทพมหานคร	8.77
61	ยะลา	1	61	ระยอง	8.55
62	สุโขทัย	1	62	ชลบุรี	8.31
63	กระบี่	1	63	ปราจีนบุรี	8.23
64	พัทลุง	1	64	สมุทรปราการ	8.037

ตารางที่ 2.13 สถิติการประสบอันตรายจากการทำงาน จำแนกรายจังหวัด ปี 2546 : กรณีเสียชีวิต (ต่อ)

ลำดับตามจำนวนการประสบอันตราย			ลำดับตามอัตราต่อ 100,000 ราย		
ลำดับที่	จังหวัด	ราย	ลำดับที่	จังหวัด	ราย
65	ยโสธร	1	65	ปทุมธานี	7.43
66	สตูล	1	66	ยะลา	6.2
67	มุกดาหาร	1	67	พระนครศรีอยุธยา	5.73
68	พะเยา	1	68	สมุทรสาคร	5.68
69	อำนาจเจริญ	1	69	เชียงใหม่	4.87
70	หนองบัวลำภู	1	70	กระบี่	4.35
71	สมุทรสงคราม	0	71	สมุทรสงคราม	0
72	แพร่	0	72	แพร่	0
73	นราธิวาส	0	73	นราธิวาส	0
74	ระนอง	0	74	ระนอง	0
75	นครพนม	0	75	นครพนม	0
76	แม่ฮ่องสอน	0	76	แม่ฮ่องสอน	0
	รวม	787		รวม	11.19

แผนภาพที่ 2.5 แผนที่การประสบนันตรายจากการทำงาน ปี 2546 : กรณีเสียชีวิต



ตารางที่ 2.14 สถิติการประสบอันตรายจากการทำงาน จำแนกตามรายจังหวัด ปี 2546 : ทุกกรณียกเว้น
หยุดงานไม่เกิน 3 วัน

ลำดับตามจำนวนการประสบอันตราย			ลำดับตามอัตราต่อ 1,000 ราย		
ลำดับที่	จังหวัด	ราย	ลำดับที่	จังหวัด	อัตรา
1	กรุงเทพมหานคร	14,209	1	ตรัง	22.6
2	สมุทรปราการ	9,565	2	นครศรีธรรมราช	18.77
3	สมุทรสาคร	4,815	3	ยะลา	15.99
4	ชลบุรี	2,536	4	แพร่	15.33
5	ปทุมธานี	2,182	5	สมุทรสงคราม	15.23
6	สงขลา	1,838	6	สมุทรสาคร	15.2
7	นครปฐม	1,541	7	สมุทรปราการ	14.29
8	ระยอง	1,460	8	พัทลุง	14.24
9	นนทบุรี	1,293	9	สตูล	14.17
10	พระนครศรีอยุธยา	1,274	10	กำแพงเพชร	13.61
11	ฉะเชิงเทรา	1,192	11	จันทบุรี	13.57
12	สระบุรี	1,087	12	สงขลา	12.82
13	นครราชสีมา	1,055	13	สกลนคร	11.94
14	นครศรีธรรมราช	754	14	ชุมพร	11.83
15	สุราษฎร์ธานี	723	15	อุตรดิตถ์	11.61
16	ตรัง	698	16	สุราษฎร์ธานี	11.51
17	ปราจีนบุรี	650	17	เพชรบุรี	11.24
18	ภูเก็ต	583	18	ปัตตานี	11.18
19	เชียงใหม่	571	19	สุโขทัย	11.17
20	ราชบุรี	553	20	อำนาจเจริญ	10.83
21	ลำปาง	457	21	พิษณุโลก	10.4
22	ขอนแก่น	446	22	สิงห์บุรี	10.31
23	ประจวบคีรีขันธ์	420	23	ลำปาง	10.28
24	นครสวรรค์	386	24	พิจิตร	10.22
25	ลพบุรี	352	25	ประจวบคีรีขันธ์	10.22
26	พิษณุโลก	348	26	นราธิวาส	9.94
27	เพชรบุรี	338	27	นครสวรรค์	9.83
28	กาญจนบุรี	328	28	อุทัยธานี	9.81
29	จันทบุรี	309	29	น่าน	9.46
30	ยะลา	258	30	กระบี่	9.39
31	ชุมพร	217	31	ตราด	9.32
32	กระบี่	216	32	ร้อยเอ็ด	9.28

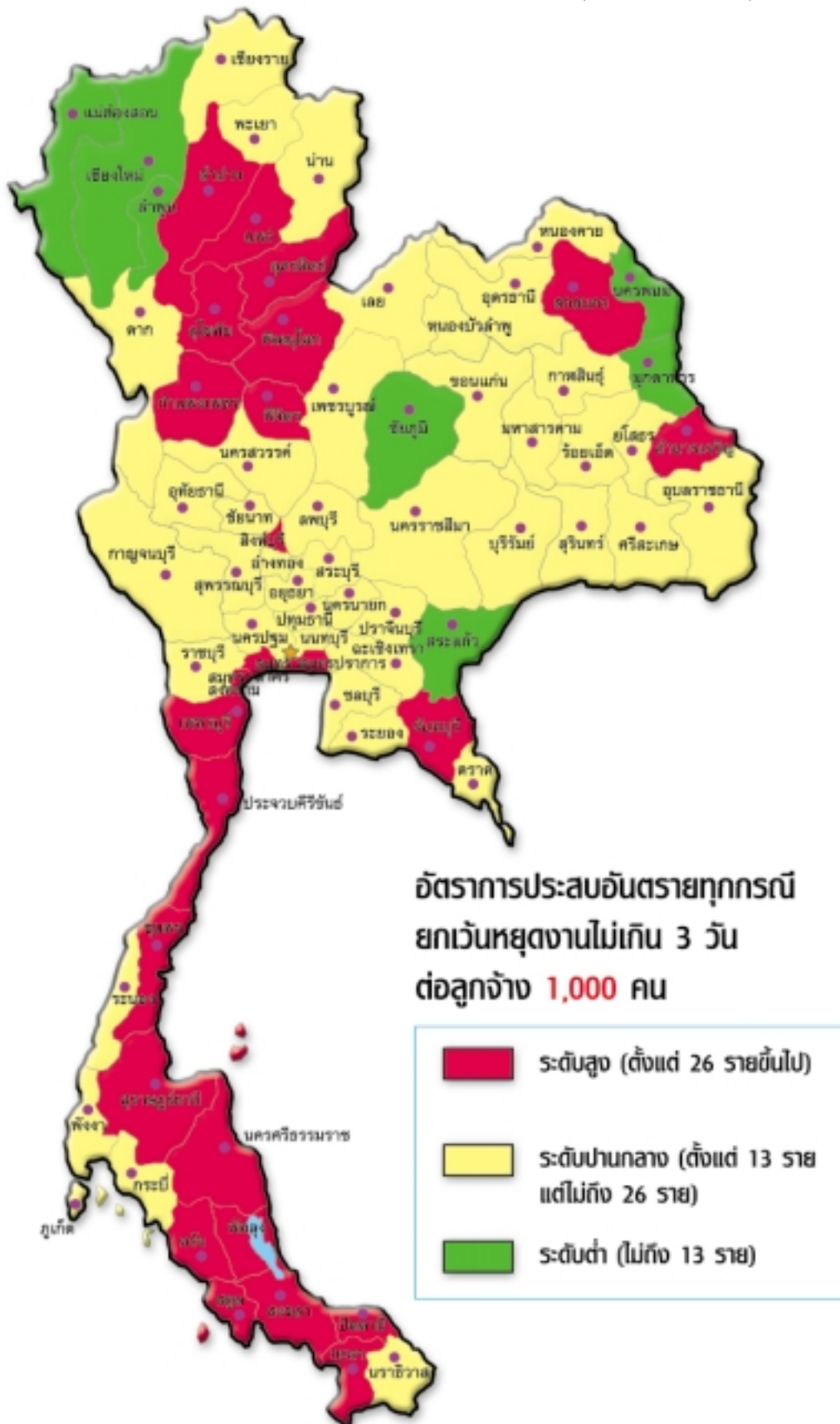
ตารางที่ 2.14 สถิติการประสบอันตรายจากการทำงาน จำแนกตามรายจังหวัด ปี 2546 : ทุกกรณียกเว้น
หยุดงานไม่เกิน 3 วัน (ต่อ)

ลำดับตามจำนวนการประสบอันตราย			ลำดับตามอัตราต่อ 1,000 ราย		
ลำดับที่	จังหวัด	ราย	ลำดับที่	จังหวัด	อัตรา
33	ปัตตานี	192	33	พังงา	9.27
34	สุพรรณบุรี	186	34	นครนายก	9.26
35	เขียงราย	186	35	อ่างทอง	9.19
36	อุบลราชธานี	184	36	กาญจนบุรี	9.06
37	ลำพูน	179	37	ฉะเชิงเทรา	9.04
38	แพร่	178	38	ยโสธร	8.89
39	อุดรธานี	171	39	นครปฐม	8.7
40	ร้อยเอ็ด	163	40	ชัยนาท	8.69
41	กำแพงเพชร	157	41	ศรีสะเกษ	8.4
42	สมุทรสงคราม	150	42	ตาก	8.28
43	สิงห์บุรี	146	43	เลย	8.26
44	สกลนคร	125	44	สระบุรี	8.24
45	อุดรดิตถ์	123	45	ระยอง	7.8
46	นครนายก	120	46	นนทบุรี	7.74
47	บุรีรัมย์	118	47	สุรินทร์	7.72
48	พิจิตร	117	48	ภูเก็ต	7.71
49	สุโขทัย	113	49	ปราจีนบุรี	7.64
50	เพชรบูรณ์	107	50	ปทุมธานี	7.37
51	พัทลุง	103	51	เพชรบูรณ์	7.37
52	สุรินทร์	96	52	ราชบุรี	7.34
53	นราธิวาส	94	53	ชลบุรี	7.03
54	ชัยนาท	93	54	พะเยา	6.93
55	ตาก	92	55	สุพรรณบุรี	6.88
56	พังงา	90	56	นครราชสีมา	6.85
57	อ่างทอง	88	57	บุรีรัมย์	6.76
58	สตูล	84	58	หนองบัวลำภู	6.4
59	ตราด	73	59	เขียงราย	6.31
60	มหาสารคาม	73	60	อุบลราชธานี	6.24
61	ศรีสะเกษ	68	61	มหาสารคาม	6.19
62	น่าน	66	62	ขอนแก่น	5.86
63	พะเยา	65	63	กาฬสินธุ์	5.8
64	กาฬสินธุ์	63	64	หนองคาย	5.76

ตารางที่ 2.14 สถิติการประสบอันตรายจากการทำงาน จำแนกตามรายจังหวัด ปี 2546 : ทุกกรณียกเว้น
หยุดงานไม่เกิน 3 วัน (ต่อ)

ลำดับตามจำนวนการประสบอันตราย			ลำดับตามอัตราต่อ 1,000 ราย		
ลำดับที่	จังหวัด	ราย	ลำดับที่	จังหวัด	อัตรา
65	ชัยภูมิ	63	65	ระนอง	5.7
66	อุทัยธานี	62	66	ลพบุรี	5.63
67	เลย	58	67	กรุงเทพมหานคร	5.56
68	หนองคาย	55	68	พระนครศรีอยุธยา	5.21
69	ยโสธร	50	69	อุดรธานี	5.12
70	สระแก้ว	46	70	มุกดาหาร	4.6
71	ระนอง	37	71	เชียงใหม่	4.55
72	อำนาจเจริญ	28	72	สระแก้ว	4.53
73	หนองบัวลำภู	26	73	นครพนม	4.49
74	มุกดาหาร	22	74	ชัยภูมิ	4.46
75	นครพนม	21	75	ลำพูน	2.86
76	แม่ฮ่องสอน	4	76	แม่ฮ่องสอน	1.89
	รวม	56,989		รวม	8.1

แผนภาพที่ 2.6 แผนที่การประสบนันตรายจากการทำงาน ปี 2546 : ทุกกรณี ยกเว้นหยุดงานไม่เกิน 3 วัน



สถิติการเกิดโรคจากการทำงาน

ตารางที่ 2.15 ข้อมูลการเกิดโรคจากการทำงานปี 2539 - 2546

หมายเลข	โรคที่เกิดขึ้นตามลักษณะหรือสภาพงาน	ปี 2539	ปี 2540	ปี 2541	ปี 2542	ปี 2543	ปี 2544	ปี 2545	ปี 2546	รวม
1	โรคจากสารตะกั่วหรือสารประกอบของตะกั่ว	0	37	0	37	11	88	29	15	217
7	โรคจากนิเกิลหรือสารประกอบนิเกิล	0	0	0	0	0	0	1	0	1
8	โรคจากสารสังกะสีหรือสารประกอบสังกะสี	0	0	0	0	0	0	3	4	7
10	โรคจากสารฟอสฟอรัสหรือสารประกอบฟอสฟอรัส	0	0	0	0	0	0	2	0	2
12	โรคจากสารไฮโดรเจนซัลไฟด์	0	0	0	0	0	0	1	0	1
13	โรคจากซัลเฟอร์ไดออกไซด์หรือกรดซัลฟูริก	0	0	0	0	0	0	14	0	14
14	โรคจากไนโตรเจนออกไซด์หรือกรดไนตริก	0	0	0	0	0	0	5	0	5
15	โรคจากแอมโมเนีย	0	0	0	0	0	0	64	0	64
16	โรคจากคลอรีนหรือสารประกอบของคลอรีน	0	0	1	0	0	0	74	0	75
18	โรคจากเบนซีนหรือสารประกอบของเบนซีน	0	0	0	0	0	0	3	0	3
20	โรคจากสารกำจัดศัตรูพืช	0	0	0	0	0	0	21	0	21
21	โรคจากสารเคมีอื่นหรือสารประกอบของสารเคมีอื่น ๆ	0	7	3	0	0	0	195	0	207
22	โรคจากเสียง	3	22	12	0	15	24	31	24	131
23	โรคจากความร้อน	0	0	0	0	0	0	5	0	5
25	โรคจากความสั่นสะเทือน	0	0	0	0	0	0	1	0	1
27	โรคจากรังสีไม่แตกตัว	0	0	0	0	0	0	14	0	14

ตารางที่ 2.15 ข้อมูลการเกิดโรคจากการทำงานปี 2539 - 2546 (ต่อ)

หมายเลข	โรคที่เกิดขึ้นตามลักษณะหรือสภาพงาน	ปี 2539	ปี 2540	ปี 2541	ปี 2542	ปี 2543	ปี 2544	ปี 2545	ปี 2546	รวม
30	โรคจากฝุ่น	14	15	11	6	13	13	14	9	95
	- ฝุ่นฝ้าย ยาน	8	4	5	2	0	0	0	0	19
	- ฝุ่นหิน	0	7	0	1	0	0	0	0	8
	- ฝุ่นแป้ง ไม้	0	2	1	0	0	0	0	0	3
	- ฝุ่นปูน ฝุ่นแร่	0	2	4	3	0	0	0	0	9
	- ฝุ่นไมระย หรือระยโดยรวม	6	0	1	0	13	13	14	9	56
31	โรคติดเชื้อจากการทำงาน	2	0	0	0	0	0	5	0	7
32	โรคอื่น ๆ ซึ่งเกิดขึ้นตามลักษณะหรือสภาพของงาน หรือเนื่องจากการทำงาน	2	9	8	0	0	0	9,494	8,408	17,921
	- ยกของหนัก	0	0	0	0	0	0	5,674	5,009	10,683
	- ท่าทางการทำงาน	2	5	2	0	0	0	1,093	930	2,032
	- โรคผิวหนังจากการทำงาน	0	4	6	0	0	0	2,727	2,469	5,206
	รวม	21	90	35	43	39	127	9,976	8,460	18,791

ที่มา : สถิติกองทุนเงินทดแทน ปี 2539 - 2546

ตารางที่ 2.16 เปรียบเทียบข้อมูลตามลักษณะการประสบอันตรายที่เกี่ยวข้องกับโรคจากการทำงานตั้งแต่ปี 2539 - 2546

ลำดับที่	ลักษณะการประสบอันตราย	2539	2540	2541	2542	2543	2544	2545*		2546*	
								อุบัติเหตุ	โรคจากการทำงาน	อุบัติเหตุ	โรคจากการทำงาน
1	อาการเจ็บป่วยจากท่าทางการทำงาน	4,439	4,389	3,067	2,564	1,699	1,613	47	1,093	287	930
2	การยกเคลื่อนย้ายของหนัก	17,693	15,406	11,586	8,719	7,775	7,071	134	5,674	641	5,009
3	สัมผัสสิ่งมีพิษสารเคมี	5,233	5,391	4,707	4,236	4,244	3,762	750	-	1,507	-
4	แพ้สัมผัสสิ่งของ (ยกเว้นลำดับที่ 3)	2,475	2,387	2,132	585	557	661	-	**2,727	-	**2,469
5	อันตรายจากแสง (ยกเว้นรังสี)***	1,523	3,188	2,306	2,195	2,818	3,424	3,435	-	4,290	-
6	ผลจากความร้อนสูง/สัมผัสของร้อน***	4,734	5,118	4,263	4,292	4,501	4,862	4,803	-	5,194	-
7	ผลจากความเย็นจัด/สัมผัสของเย็น***	49	15	13	19	11	9	6	-	3	-

หมายเหตุ : * ตั้งแต่ปี 2545 เป็นต้นมา มีการรายงานข้อมูลแยกออกเป็นกลุ่มโรคเนื่องจากการทำงาน

** จำนวนโรคผิวหนังจากการทำงาน

*** ลำดับที่ 5-7 เป็นลักษณะการประสบอันตรายที่ก่อให้เกิดโรคเนื่องจากการทำงานได้ แต่ยังไม่มีการจัดเข้ากลุ่มโรคจากการทำงาน

สรุปเหตุการณ์การเกิดอุบัติเหตุจากการทำงาน

ศูนย์เฝ้าระวังการเกิดอุบัติเหตุจากการทำงาน กรมสวัสดิการและคุ้มครองแรงงาน ได้เริ่มดำเนินการตั้งแต่เดือนมิถุนายน 2547 โดยมีบันทึกรายงานการเกิดอุบัติเหตุกว่า 50 ราย ทั้งนี้ ในรายที่มีกรบาดเจ็บหรือเสียชีวิตเนื่องจากการทำงาน สรุปได้ดังนี้

1) **พื้นคอนกรีตถล่มทับลูกจ้างบาดเจ็บ** วันที่ 18 มิถุนายน 2547 ณ บริเวณก่อสร้างอาคารพาณิชย์ 2 ชั้น อำเภอเมือง จังหวัดอุดรธานี ได้เกิดเหตุพื้นคอนกรีตถล่มทับลูกจ้าง เนื่องจากลูกจ้างได้ทำการรื้อแบบออกและได้เกิดการพังทลาย ทำให้ลูกจ้าง 2 คน ได้รับบาดเจ็บบริเวณลำตัว และอีกรายบาดเจ็บเล็กน้อย

2) **ลิฟต์หนีบคนงานบาดเจ็บ** วันที่ 21 มิถุนายน 2547 เกิดเหตุคนงานถูกลิฟต์หนีบเหตุเกิดในอาคารสูง 5 ชั้น อยู่ระหว่างรื้อถอนภายในช่องลิฟต์ระหว่างชั้น 1 และ 2 โดยคนงานของบริษัทรับเหมารื้อถอนอาคารดังกล่าว แขนขวถูกหนีบระหว่างผนังตึกกับแผงลูกตุ้มถ่วงลิฟต์จนหัก และมีแผลหวอะหวะร้องขอความช่วยเหลืออย่างเจ็บปวด เจ้าหน้าที่ทำการปฐมพยาบาลเบื้องต้นพร้อมให้เครื่องตัดถ่างเอาแผงลูกตุ้มออกใช้เวลาประมาณ 30 นาที จึงสามารถช่วยเหลือออกมาได้ก่อนนำส่งรักษาต่อไป

3) **ลานจอดรถโรงพยาบาลทรุดตัวทับคนงานเสียชีวิต** วันที่ 28 มิถุนายน 2547 ได้เกิดเหตุอาคารซึ่งกำลังก่อสร้างเป็นลานจอดรถสูง 6 ชั้น ของโรงพยาบาลแห่งหนึ่งในเขตวัฒนา กรุงเทพฯ ทรุดตัว สาเหตุเนื่องจากลานจอดรถ 6 ชั้น บริเวณชั้น 6 ได้เทปูนใหม่และเกิดพังลงมากองที่ชั้น 5 ทับคนงาน 3 คน เสียชีวิตก่อนถึงมือแพทย์ 1 คน บาดเจ็บต้องเข้ารับการรักษา 2 คน

4) **ตึกถล่มทับคนงานบาดเจ็บ** วันที่ 29 มิถุนายน 2547 อาคารพาณิชย์ 8 คูหา ตั้งอยู่ในอำเภอเมือง จังหวัดสมุทรสาคร ถล่มลงมาทั้งแถบระหว่างก่อสร้างพื้นปูนชั้น 2 ทับคนงานก่อสร้างบาดเจ็บ 5 คน จำนวนนี้มีบาดเจ็บสาหัส 2 คน

5) **คนงานก่อสร้างตกจากอาคาร 8 ชั้น เสียชีวิต** วันที่ 5 กรกฎาคม 2547 ได้มีคนงานก่อสร้างตกจากอาคาร 8 ชั้น ภายในซอยสุขุมวิท 15 เขตวัฒนา กรุงเทพฯ คนงานได้เสียชีวิตในที่เกิดเหตุทันที 1 ราย และได้รับบาดเจ็บสาหัส 1 ราย

6) **ไฟไหม้โกดังเก็บสารเคมีเคลือบแว่น** วันที่ 6 กรกฎาคม 2547 ได้เกิดเหตุไฟไหม้โกดังเก็บสารเคมีเคลือบแว่นตา ขนาด 3 x 10 เมตร ซึ่งตั้งอยู่หน้าโรงงานแว่นตาแห่งหนึ่งในจังหวัดพระนครศรีอยุธยา มีกลุ่มควันไฟดำจำนวนมาก ทำให้คนบาดเจ็บหมดสติ 1 คนในที่เกิดเหตุ

7) **ไฟลุกไหม้โรงงานที่ยังสร้างไม่เสร็จ** วันที่ 11 กรกฎาคม 2547 เกิดเพลิงไหม้ส่วนที่กำลังก่อสร้างของบริษัทแห่งหนึ่งใน อ.คลองหลวง จ.ปทุมธานี ซึ่งยังไม่แล้วเสร็จ บริเวณนั้นได้มีถังทินเนอร์ กาวยางกองไว้ สันนิษฐานว่ามีไฟฟ้าช็อตบริเวณที่วางของดังกล่าว จึงเกิดเพลิงลุกไหม้ มีผู้บาดเจ็บถูกไฟคลอก 1 คน จากการตรวจสอบพบว่าส่วนที่กำลังก่อสร้างต่อเติมยังไม่เรียบร้อย จึงยังไม่ใช้โรงงานที่ถูกต้อง

8) **วัสดุก่อสร้างหล่นทับคนงานข้อเท้าขาด** วันที่ 19 กรกฎาคม 2547 เกิดเหตุขณะที่ ลูกจ้างกำลังทำงานก่อสร้างอาคารสำนักงาน เขตราชเทวี กรุงเทพฯ ได้เกิดเหตุกระเบื้อง (เรือ) ขนวัสดุก่อสร้าง ล่วงมาจากชั้น 9 ถูกข้อเท้าข้างขวาขาด จากการสอบสวนทราบว่าลูกจ้างขนวัสดุก่อสร้างใส่กระเบื้องมาก เกินพิกัดทำให้คานรับน้ำหนักไม่ไหว เป็นเหตุให้เกิดอุบัติเหตุดังกล่าว

9) **เพลิงไหม้กองพลาสติก** วันที่ 21 กรกฎาคม 2547 เกิดเหตุเพลิงไหม้กองวัสดุ พลาสติกของบริษัทแห่งหนึ่งใน จ.นครราชสีมา ซึ่งมีพื้นที่ประมาณ 20 ตารางเมตร และทำให้เกิดควัน ปกคลุมพื้นที่หลายตารางกิโลเมตร เบื้องต้นสันนิษฐานว่าเกิดจากการลอบวางเพลิง ไม่มีลูกจ้างของบริษัทนี้ ได้รับบาดเจ็บ แต่มีลูกจ้างของบริษัทข้างเคียง รวมถึงประชาชนและนักเรียนในพื้นที่ต้องเข้ารับการรักษาตัว

10) **นั่งร้านถล่มทับคนงานเสียชีวิต** วันที่ 22 กรกฎาคม 2547 ได้เกิดเหตุนั่งร้าน ก่อสร้างต่อเติมอาคารถล่มทับคนงานก่อสร้างผู้รับเหมาขณะกำลังก่อสร้างโกดังเก็บของ เป็นเหตุให้มีผู้เสียชีวิต จำนวน 1 ราย และมีผู้บาดเจ็บจำนวน 2 ราย

11) **ไฟไหม้โรงงาน** วันที่ 2 สิงหาคม 2547 ได้เกิดเหตุเพลิงไหม้ที่โรงงานแห่งหนึ่ง ซึ่ง บริเวณดังกล่าวเป็นที่จอดรถสำหรับขนถ่ายน้ำมันเครื่องที่ผ่านการใช้งานมาแล้ว เพื่อบรรณำส่งลูกค้าที่สั่งซื้อ โดยใช้รถยนต์บรรทุก 10 ล้อ 2 คัน ขณะเกิดเหตุมีกลุ่มควันสีดำไถ่รถบรรทุก 10 ล้อ นายจ้างได้นำเครื่องดับเพลิงชนิดผงเคมีแห้งเข้าดับเพลิง ทำให้ถูกเปลวไฟได้รับบาดเจ็บบริเวณแขนและใบหน้า อาการไม่สาหัส เพลิงไหม้อยู่ประมาณ 30 นาที จึงควบคุมเพลิงได้

12) **รถทับคนงานเสียชีวิต** วันที่ 11 สิงหาคม 2547 ได้เกิดอุบัติเหตุรถทับคนเสียชีวิต 1 ราย โดยขณะที่ผู้เสียชีวิตกำลังขนของจากรถตู้คอนเทนเนอร์ที่จอดอยู่ ขณะนั้นได้มีรถตู้คอนเทนเนอร์อีก คันหนึ่งได้ถอยหลังซึ่งผู้ขับไม่เห็นผู้เสียชีวิตซึ่งกำลังขนของจากรถอีกคันหนึ่งจึงเป็นเหตุให้รถถอยมาทับผู้เสียชีวิต เบื้องต้นทราบว่าผู้เสียชีวิตเป็นคนงานไม่ทราบบริษัท

13) **ลูกจ้างตกนั่งร้าน** วันที่ 13 สิงหาคม 2547 ขณะที่ลูกจ้างจำนวน 2 คน กำลังทาสี อาคารในเขตลัมพินธวงศ์ กรุงเทพฯ โดยอยู่บนนั่งร้านสูงประมาณ 9 เมตร ได้เกิดอุบัติเหตุนั่งร้านหักทำให้ ลูกจ้างตกลงมาที่พื้น รายแรกกระดูกข้อศอกทะลุ ส่วนอีกรายศีรษะแตก

14) **ถังน้ำมันระเบิด** วันที่ 13 สิงหาคม 2547 เกิดเหตุถังน้ำมันระเบิดที่โรงงานแห่งหนึ่งใน จ.นครราชสีมา สาเหตุเกิดจากการเชื่อมถังแล้วสะเก็ดไฟกระเด็นไปโดนน้ำมันในถังทำให้เกิดระเบิด มีผู้เสียชีวิต 2 คน บาดเจ็บ 2 คน

15) **ก๊าซแอมโมเนียรั่ว** วันที่ 13 สิงหาคม 2547 เหตุเกิดภายในโรงงานอาหารทะเล แช่แข็งแห่งหนึ่งใน จ.สมุทรสาคร ซึ่งวันก่อนหน้าได้มีการซ่อมแซมเครื่องแช่แข็ง ทำให้มีปริมาณของสาร แอมโมเนียตกค้างอยู่ในบริเวณการทำงาน เนื่องจากถ่ายเทออกไม่หมด หลังจากพนักงานไปทำงานได้ระยะเวลาหนึ่งจึงมีอาการเวียนศีรษะ จึงได้นำพนักงานซึ่งมีอาการดังกล่าว รวม 13 คน ส่งโรงพยาบาล

16) **เครื่องอบไอน้ำระเบิด** วันที่ 14 สิงหาคม 2547 มีเหตุเครื่องอบไอน้ำขนาดใหญ่ ระเบิดที่โรงงานกระดาษ ตั้งอยู่ในอำเภอเมือง จังหวัดน่าน เครื่องอบไอน้ำดังกล่าวเป็นเครื่องใหม่น้ำหนัก กว่า 10 ตัน แรงระเบิดทำให้มีผู้บาดเจ็บ 2 คน

17) **รถแบ็คโฮทับคนงานเสียชีวิต** วันที่ 15 สิงหาคม 2547 ได้เกิดเหตุรถแบ็คโฮทับคนงานเสียชีวิต โดยเหตุเกิดในโรงงานแห่งหนึ่งใน อ.พระประแดง จ.สมุทรปราการ สาเหตุเกิดจากกิ่งไม้บางส่วนไปเกี่ยวคั้นบังคับ ทำให้ระบบไฮดรอลิกที่บังคับตัวตักปล่อยจนเป็นเหตุให้ตัวตักหล่นทับคนขับรถแบ็คโฮดังกล่าวเสียชีวิต

18) **ไฟช็อตคนงานเสียชีวิต** วันที่ 19 สิงหาคม 2547 ลูกจ้างของบริษัทรับเหมาก่อสร้างแห่งหนึ่ง เกิดอุบัติเหตุถูกไฟช็อตเสียชีวิตจำนวน 2 คน ขณะปฏิบัติงานรับเหมาก่อสร้างบ่อเลี้ยงปลาของสถาบันวิจัยประมงน้ำจืดใน จ.พระนครศรีอยุธยา

19) **ลูกกลิ้งหมึกหนีบมือคนงาน** วันที่ 26 สิงหาคม 2547 ลูกจ้างโรงพิมพ์แห่งหนึ่งซึ่งทำหน้าที่เป็นผู้ช่วยช่างพิมพ์ได้เข้าไปทำความสะอาดลูกกลิ้งหมึกสี โดยเช็ดหมึกที่เลอะเทอะให้สะอาดเพื่อเตรียมงานพิมพ์ครั้งต่อไป ขณะปฏิบัติงานได้เผลอเรือเอามือสอดเข้าไปในลูกกลิ้ง 2 ลูก จึงถูกหนีบมือขวา เพื่อนคนงานได้รับบาดเจ็บและพยายามช่วยเอามือออกจากลูกกลิ้ง โดยใช้เวลาประมาณ 10 นาที พบว่าเกิดการบาดเจ็บที่กระดูกข้อมือขวาแตก นิ้วมือแตกมีเลือดไหล

20) **คนงานทำความสะอาดตกไปในถังผสมปูน** วันที่ 2 กันยายน 2547 ได้เกิดอุบัติเหตุ ณ โรงปูนผสมเสร็จในเขตจตุจักร กรุงเทพฯ โดยพนักงานกำลังทำความสะอาดโรงปูนผสมเสร็จได้พลัดตกลงในถังผสมปูนเสียชีวิต

21) **เครื่องปั้นด้ายปั่นนิ้วมือคนงานเกือบขาด** วันที่ 2 กันยายน 2547 มีคนงานหญิงของโรงงานแห่งหนึ่งในเขตทุ่งครุ กรุงเทพฯ ได้รับบาดเจ็บจากการปฏิบัติงานกับเครื่องปั้นด้าย โดยได้รับบาดเจ็บที่นิ้วมือแต่ไม่ขาด และได้มีการนำส่งโรงพยาบาลเพื่อรักษา

22) **ไฟไหม้โรงงานผลิตหัวแก๊ส** วันที่ 7 กันยายน 2547 ได้เกิดเหตุเพลิงไหม้โรงงานผลิตหัวแก๊สตั้งอยู่ในตำบลคูคต จังหวัดปทุมธานี สาเหตุคาดว่าแก๊สระเบิด เป็นเหตุให้มีผู้เสียชีวิต 1 ราย เป็นชาย และบาดเจ็บ 3 ราย (เป็นชาย 2 คน หญิง 1 คน)

23) **หลังคาก่อสร้างหล่นทับคนงานเสียชีวิต** วันที่ 7 กันยายน 2547 เกิดอุบัติเหตุโครงหลังคาก่อสร้างใน จ. ฉะเชิงเทรา หล่นลงมาทับคนงานเสียชีวิต 2 ราย และบาดเจ็บ 4 ราย

24) **ลิฟต์หนีบศีรษะลูกจ้างเสียชีวิต** วันที่ 8 กันยายน 2547 ได้เกิดเหตุลิฟต์หนีบศีรษะลูกจ้างบริษัทแห่งหนึ่งใน จ.สมุทรปราการ หลังเกิดเหตุบริษัทได้นำส่งโรงพยาบาล และลูกจ้างได้เสียชีวิตในเวลาต่อมา

3

บทสรุป สถานการณ์การประสบอันตราย

แนวโน้มการประสบอันตรายเนื่องจากการทำงาน

จากการรณรงค์ส่งเสริมให้เกิดความปลอดภัยในการทำงานอย่างต่อเนื่อง โดยมีเป้าหมายการลดการประสบอันตรายจากการทำงานทำให้สถานประกอบกิจการมีความตระหนักถึงอันตรายจากการทำงานจนทำให้อัตราการประสบอันตรายจากการทำงานมีแนวโน้มลดลงอย่างต่อเนื่อง จากสถิติในปี 2535 มีลูกจ้างในข่ายกองทุนเงินทดแทนจำนวน 3,020,415 คน โดยมีผู้ประสบอันตรายที่ได้รับการวินิจฉัย 131,800 ราย แยกตามความรุนแรงเป็นกรณีตาย 740 ราย ทูพพลภาพ 15 ราย สูญเสียอวัยวะบางส่วน 2,010 ราย หยุดงานเกิน 3 วัน 50,248 ราย กรณีหยุดงานไม่เกิน 3 วัน จำนวน 78,787 ราย โดยมีอัตราการประสบอันตรายต่อลูกจ้าง 1,000 คน ในทุกกรณี มีอัตราเท่ากับ 43.67 และในกรณีไม่รวมการหยุดงานไม่เกิน 3 วัน มีอัตราเท่ากับ 17.55 หรือคิดอัตราการประสบอันตรายกรณีเสียชีวิตต่อลูกจ้าง 100,000คน มีค่าเท่ากับ 24.50

เมื่อพิจารณาแนวโน้มของอัตราการประสบอันตรายต่อลูกจ้าง 1,000 คน ใน 5 ปีแรก ระหว่างปี 2535 - 2539 โดยมีอัตราต่อลูกจ้าง 1,000 คน ในทุกกรณี เฉลี่ยที่ 45 จากอัตราค่าระหว่าง 43.67 - 46.63 ไม่ปรากฏแนวโน้มการเปลี่ยนแปลงที่มีการลดหรือเพิ่มอย่างชัดเจน แต่จากปี 2540 เป็นต้นมา พบอัตราการประสบอันตรายจากการทำงานมีแนวโน้มลดลงตามลำดับ พิจารณาจากอัตราการประสบอันตรายต่อลูกจ้าง 1,000 คนในทุกกรณี โดยปี 2540 มีค่าเท่ากับ 39.54 ปี 2541 มีค่าเท่ากับ 36.24 ปี 2542 มีค่าเท่ากับ 32.32 และลดลงจนเหลือ 29.95 ในปี 2546 หรือจะพิจารณาในกรณีไม่นับการหยุดงานไม่เกิน 3 วัน ก็มีแนวโน้มลดลงเช่นกัน คือมีค่าเท่ากับ 12.84 ในปี 2540 ลดลงเหลือ 11.66 ในปี 2541 และลดลงต่อเนื่องจนถึงปี 2546 อยู่ที่ 8.10

แนวโน้มการประสบอันตรายจากการทำงานที่มีการลดลงนี้ เป็นสัญญาณที่บ่งชี้ถึงความตระหนักในอันตรายที่เกิดขึ้น กับความพยายามที่จะลดการประสบอันตรายจากการทำงาน ทั้งของนายจ้าง ลูกจ้าง และภาครัฐ ซึ่งจำต้องก่อให้เกิดผลให้การลดการประสบอันตรายจากการทำงานจนเป็นศูนย์ได้ในที่สุด แม้จะต้องใช้เวลาและมาตรการต่าง ๆ อย่างจริงจังและยั่งยืน

การวิเคราะห์ข้อมูลการประสบอันตรายในปี 2546

การประสบอันตรายในปี 2546 รวมทั้งสิ้น 210,673 ราย แยกเป็นการประสบอุบัติเหตุจากการทำงาน 202,213 ราย หรือร้อยละ 96.0 และโรคจากการทำงาน 8,460 ราย หรือร้อยละ 4.0

สาเหตุการเกิดอุบัติเหตุสูงสุด 10 ลำดับแรก คือ

1. วัตถุสิ่งของกระแทกชน 36,340 ราย หรือร้อยละ 18.0
2. วัตถุหรือสิ่งของกระเด็นเข้าตา 35,987 หรือร้อยละ 17.8
3. วัตถุสิ่งของพังทลายหรือหล่นทับ 28,318 หรือร้อยละ 14.0
4. วัตถุสิ่งของหนีบ/ดิ่ง 13,783 หรือร้อยละ 6.8
5. ตกจากที่สูง 7,923 หรือร้อยละ 3.9
6. อุบัติเหตุยานพาหนะ 6,729 หรือร้อยละ 3.3
7. ผลจากความร้อนสูง/สัมผัสของร้อน 5,194 หรือร้อยละ 2.6
8. อันตรายจากแสง 4,290 หรือร้อยละ 2.1
9. ไฟฟ้าช็อต 1,543 หรือร้อยละ 0.1

อุบัติเหตุที่เกิดขึ้นทำให้เกิดความรุนแรงถึงขั้นเสียชีวิต จำนวน 787 ราย หรือร้อยละ 0.4 ของผู้ประสบอุบัติเหตุ ทั้งนี้ ในส่วนโรคจากการทำงานไม่มีการรายงานการเสียชีวิต

สาเหตุการเสียชีวิต 10 ลำดับ ได้แก่

1. ไฟฟ้าช็อต 113 ราย หรือร้อยละ 14.4
2. ตกจากที่สูง 102 ราย หรือร้อยละ 13.0
3. วัตถุสิ่งของพังทลาย/หล่นทับ 58 ราย หรือร้อยละ 7.3
4. วัตถุสิ่งของกระแทก/ชน 24 ราย หรือร้อยละ 3.0
5. อื่นๆไม่ระบุ 21 ราย หรือร้อยละ 2.7
6. วัตถุสิ่งของหนีบ/ดิ่ง 14 ราย หรือร้อยละ 1.8
7. ถูกทำร้ายร่างกาย 10 ราย หรือร้อยละ 1.3
8. วัตถุสิ่งของระเบิด 7 ราย หรือร้อยละ 0.9
9. สัมผัสสิ่งมีพิษ สารเคมี 6 ราย หรือร้อยละ 0.8
10. วัตถุสิ่งของตัด/บาด/ทิ่มแทง 4 ราย หรือร้อยละ 0.5

อุบัติเหตุที่เป็นสาเหตุทำให้มีหยุดงานเกินกว่า 3 วัน ขึ้นไป จนถึงเสียชีวิต มีจำนวน 56,191 ราย หรือร้อยละ 27.8 ของการประสบอันตรายในทุกกรณี หากจำแนกตามสาเหตุการเกิดอุบัติเหตุ ตามลำดับ คือ

1. วัตถุสิ่งของตัด/บาด/ทิ่มแทง 14,176 ราย หรือร้อยละ 25.2
2. วัตถุสิ่งของพังทลาย/หล่นทับ 11,839 ราย หรือร้อยละ 21.1
3. วัตถุสิ่งของกระแทก/ชน 10,010 ราย หรือร้อยละ 17.8
4. วัตถุสิ่งของหนีบ/ดิ่ง 6,544 ราย หรือร้อยละ 11.6
5. อุบัติเหตุจากยานพาหนะ 3,831 ราย หรือร้อยละ 6.8
6. ตกจากที่สูง 3,469 ราย หรือร้อยละ 6.2

7. ผลจากความร้อนสูง/สัมผัสของร้อน 1,692 ราย หรือร้อยละ 3.0
8. หกล้ม ลื่นล้ม 1,541 ราย หรือร้อยละ 2.7
9. ไฟฟ้าช็อต 1,430 ราย หรือร้อยละ 2.5
10. วัตถุหรือสิ่งของกระเด็นเข้าตา 1,246 ราย หรือร้อยละ 2.2

การประสบอันตรายตามส่วนต่าง ๆ ของร่างกายที่ทำให้เสียชีวิตมากที่สุดคือ การบาดเจ็บหลายส่วนของร่างกาย จำนวน 649 ราย หรือร้อยละ 82.5 ของกรณีเสียชีวิต รองลงมาคือส่วนที่ศีรษะ จำนวน 75 ราย หรือร้อยละ 9.5 และอันตรายบริเวณหน้า แก้ม คิ้ว คาง คอ และบริเวณอกและอวัยวะในช่องอก เท่ากันคือ 16 รายหรือร้อยละ 2.0

การประสบอันตรายที่ส่วนต่าง ๆ ของร่างกาย พบว่าที่นิ้วมือมากที่สุด จำนวน 62,250 ราย หรือร้อยละ 29.5 รองลงมา คือตา จำนวน 42,835 ราย หรือร้อยละ 20.3 และมือ ง่ามนิ้วมือ จำนวน 14,908 หรือร้อยละ 6.7 ซึ่งการประสบอันตรายทั้ง 3 ส่วนนี้ รุนแรงที่สุดทำให้สูญเสียอวัยวะบางส่วน จำนวน 3,352 ราย หรือร้อยละ 2.8 ของผู้ประสบอันตรายในกลุ่มนี้จำนวนรวมทั้งสิ้น 119,993 คน

การประสบอันตรายตามส่วนต่าง ๆ ของร่างกาย หากวิเคราะห์ในส่วนต่าง ๆ ของร่างกาย รวมกันพบว่า บริเวณที่ได้รับอันตรายมากที่สุด คือ ส่วนมือและแขน 93,100 ราย หรือร้อยละ 44.2 รองลงมาเป็นส่วนศีรษะ ที่รวมหน้าตาทั้งหมด จำนวน 56,640 ราย หรือร้อยละ 26.9 และส่วนขาเท้าทั้งหมด จำนวน 36,197 หรือร้อยละ 17.2

สิ่งที่ทำให้ประสบอันตรายมากที่สุด ตามลำดับ คือ

1. วัตถุสิ่งของ จำนวน 105,990 ราย หรือร้อยละ 50.3
2. เครื่องจักร จำนวน 28,586 ราย หรือร้อยละ 13.6
3. เครื่องมือ จำนวน 24,490 ราย หรือร้อยละ 11.6
4. สภาพแวดล้อมการทำงาน จำนวน 14,002 ราย หรือร้อยละ 6.6
5. สิ่งมีพิษ สารเคมี จำนวน 10,213 ราย หรือร้อยละ 4.8
6. ยานพาหนะ จำนวน 9,041 ราย หรือร้อยละ 4.3
7. อาคารหรือสิ่งก่อสร้าง จำนวน 7,222 ราย หรือร้อยละ 3.4
8. ท่าทางการทำงานและการยกของ จำนวน 6,867 ราย หรือร้อยละ 3.3
9. ไฟฟ้าและอุปกรณ์ไฟฟ้า จำนวน 2,574 ราย หรือร้อยละ 1.2
10. คนหรือสัตว์ จำนวน 1,182 ราย หรือร้อยละ 0.6

สิ่งที่ทำให้ประสบอันตรายถึงแก่ชีวิตมากที่สุดคือ ยานพาหนะ จำนวน 441 ราย หรือร้อยละ 56.0 ของผู้เสียชีวิตทั้งหมด รองลงมาเป็น อาคารหรือสิ่งก่อสร้าง จำนวน 80 ราย หรือร้อยละ 10.2 วัตถุสิ่งของ จำนวน 55 ราย หรือร้อยละ 7.0 และเครื่องจักร จำนวน 47 ราย หรือร้อยละ 6.0

การประสบอันตรายจำแนกตามกลุ่มอายุ

กลุ่มอายุ 25- 39 ปีมีอัตราการประสบอันตรายสูงสุด จำนวน 111,214 ราย หรือร้อยละ 52.8 รองลงมาเป็นกลุ่มอายุน้อยกว่า 25 ปี จำนวน 69,138 ราย หรือร้อยละ 32.8 และกลุ่มอายุ 40 ปีขึ้นไป จำนวน 30,321 ราย หรือร้อยละ 14.4 ในทำนองเดียวกัน การประสบอันตรายหยุดงานตั้งแต่ 3 วันขึ้นไป จนถึงเสียชีวิต กลุ่มอายุ 25- 39 ปี มีจำนวนสูงสุด จำนวน 28,910 ราย หรือร้อยละ 50.7 รองลงมาคือกลุ่มอายุ น้อยกว่า 25 ปี จำนวน 17,740 ราย หรือร้อยละ 31.1 และกลุ่มอายุ 40 ปีขึ้นไป จำนวน 10,339 ราย หรือร้อยละ 18.2 ตามลำดับ หากพิจารณาการตายจากการประสบอันตรายจากการทำงาน กลุ่มอายุ 25 - 39 ปี มีจำนวนสูงสุด 410 ราย หรือร้อยละ 52.1 รองลงมาเป็นกลุ่มอายุ 40 ปีขึ้นไป จำนวน 209 ราย หรือร้อยละ 26.6

อย่างไรก็ตามการวิเคราะห์ดังกล่าวยังไม่สามารถสรุปได้ว่ากลุ่มอายุ 25-39 ปี มีความเสี่ยงต่อการประสบอันตรายจากการทำงานในอัตราสูงสุด เนื่องจากขาดฐานข้อมูลจำนวนตัวเลขลูกจ้างที่ทำงานทั้งหมดในแต่ละกลุ่ม

การประสบอันตรายตามขนาดของสถานประกอบการ

สถานประกอบการขนาด 200 คน ขึ้นไป มีการประสบอันตรายทุกกรณีมากที่สุด จำนวน 88,295 ราย หรือร้อยละ 41.9 รองลงมา คือขนาดน้อยกว่า 50 คน จำนวน 61,969 ราย หรือร้อยละ 29.4 และขนาด 50 - 199 คน จำนวน 60,409 ราย หรือร้อยละ 28.6

เมื่อพิจารณาความรุนแรงของการประสบอันตรายในกรณีเสียชีวิต พบว่า สถานประกอบการขนาดลูกจ้างต่ำกว่า 50 คน มีจำนวนคนเสียชีวิต 399 ราย หรือร้อยละ 50.7 รองลงมาคือขนาด 50 - 199 คน จำนวน 206 ราย หรือร้อยละ 26.2 และขนาด 200 คนขึ้นไป จำนวน 182 ราย หรือร้อยละ 23.1

หากประเมินเฉพาะในกลุ่มที่มีการประสบอันตรายความรุนแรงตั้งแต่หยุดงานเกิน 3 วัน ขึ้นไป จนถึงเสียชีวิต สถานประกอบการขนาด 200 คน ขึ้นไป มีการประสบอันตรายสูงสุด จำนวน 22,722 ราย หรือร้อยละ 39.9 ของกลุ่มประสบอันตรายที่หยุดงานเกิน 3 วัน ขึ้นไป จนถึงขั้นเสียชีวิต รองลงมาคือ ขนาดลูกจ้างน้อยกว่า 49 คน จำนวน 18,735 ราย หรือร้อยละ 32.9 และขนาด 50 -199 คน จำนวน 15,522 ราย หรือร้อยละ 27.2

กรณีที่ใช้ข้อมูลจำนวนสถานประกอบการและลูกจ้างในข่ายคุ้มครอง จำแนกตามขนาดสถานประกอบการ ณ ธันวาคม 2546 เพื่อประเมินความเสี่ยงต่อการเกิดอุบัติเหตุของลูกจ้างในสถานประกอบการแต่ละขนาดจะพบว่าสถานประกอบการขนาด 50 - 199 คน ลูกจ้างมีความเสี่ยงต่อการเกิดอุบัติเหตุสูงสุด รองลงมาเป็นสถานประกอบการขนาดคนงานต่ำกว่า 50 คน และสถานประกอบการขนาดลูกจ้างเกินกว่า 200 คน ขึ้นไป รายละเอียดดังตารางที่ 3.1

ตารางที่ 3.1 การประสบอันตรายจากการทำงาน จำแนกตามขนาดสถานประกอบการและความรุนแรงปี 2546

ขนาดสถานประกอบการ	จำนวนลูกจ้างในข่ายคุ้มครองฯ (คน)	จำนวนสถานประกอบการ (แห่ง)	จำนวนผู้ประสบอันตรายทุกกรณี (คน)	จำนวนผู้ประสบอันตรายหยุดงาน > 3 วัน - เสียชีวิต (คน)	อัตราการประสบอันตรายต่อสถานประกอบการ	
					ทุกกรณี	หยุดงาน > 3 วัน - เสียชีวิต
< 50	2,156,776	280,516	61,969 (2.9%)	18,735 (0.9%)	0.2	0.1
50-199	1,471,163	15,309	60,409 (4.1%)	15,522 (1.1%)	3.9	1.0
≥ 200	3,272,284	5,697	88,295 (2.7%)	22,722 (0.7%)	15.5	4.0

จากข้อมูลข้างต้น พบว่าสถานประกอบการขนาดใหญ่มีจำนวนการประสบอันตรายถึงขั้นหยุดงานจนเสียชีวิต คิดต่อสถานประกอบการ มากกว่าสถานประกอบการขนาดกลาง 4 เท่า และมากกว่าสถานประกอบการขนาดเล็ก 40 เท่า ดังนั้น หากสถานประกอบการขนาดใหญ่มีการปรับปรุงเพื่อลดอุบัติเหตุ จะมีผลทำให้ลูกจ้างเกิดความปลอดภัยในการทำงานเพิ่มขึ้นได้มาก

ประเภทกิจการกับการประสบอันตรายจากการทำงาน

ประเภทกลุ่มกิจการที่มีการประสบอันตรายในทุกกรณี 10 ลำดับ คือ

1. การก่อสร้าง จำนวน 14,060 รายหรือร้อยละ 6.7
2. การผลิตเครื่องตีและอาหาร จำนวน 12,203 ราย หรือร้อยละ 5.8
3. การหล่อหลอม กิ่งโลหะ จำนวน 10,074 ราย หรือร้อยละ 4.8
4. การผลิตผลิตภัณฑ์พลาสติก จำนวน 9,702 ราย หรือร้อยละ 4.6
5. การค้า เครื่องไฟฟ้า ยานพาหนะ จำนวน 9,665 ราย หรือร้อยละ 4.6
6. การผลิตเครื่องเรือน เครื่องใช้ไม้ จำนวน 9,280 ราย หรือร้อยละ 4.4
7. การปั้นทอ โดยใช้เครื่องจักร จำนวน 9,196 ราย หรือร้อยละ 4.4
8. การผลิตชิ้นส่วนอุปกรณ์ยานพาหนะ จำนวน 7,827 ราย หรือร้อยละ 3.7
9. การบีบโลหะ จำนวน 6,901 ราย หรือร้อยละ 3.3
10. การผลิตประกอบ ซ่อมรถยนต์ จำนวน 6,751 ราย หรือร้อยละ 3.2

ประเภทกลุ่มกิจการที่มีการประสบอันตรายเสียชีวิต 10 ลำดับ คือ

1. การก่อสร้าง จำนวน 106 ราย หรือร้อยละ 13.5
2. การขนส่งสินค้า ผู้โดยสารทางรถยนต์ จำนวน 106 ราย หรือร้อยละ 13.5
3. การค้า เครื่องไฟฟ้า ยานพาหนะ จำนวน 93 ราย หรือร้อยละ 11.8
4. การผลิตเครื่องดื่ม อาหาร จำนวน 41 ราย หรือร้อยละ 5.2
5. การค้าวัสดุก่อสร้าง จำนวน 39 ราย หรือร้อยละ 5.0
6. ร้านสรรพสินค้า สินค้าเบ็ดเตล็ด จำนวน 35 ราย หรือร้อยละ 4.4
7. การติดตั้งไฟฟ้าสายหลัก จำนวน 21 ราย หรือร้อยละ 2.7
8. บริการรักษาความปลอดภัย จำนวน 19 ราย หรือร้อยละ 2.4
9. การผลิตผลิตภัณฑ์คอนกรีต จำนวน 17 ราย หรือร้อยละ 2.2
10. การฆ่าสัตว์ จำนวน 13 ราย หรือร้อยละ 1.7

แนวโน้มการประสบอันตรายจากการทำงาน ตามประเภทกิจการ

เมื่อพิจารณาข้อมูลย้อนหลัง 5 ปี (ปี 2542 - 2546) เพื่อจัดลำดับประเภทกิจการที่มีความเสี่ยงสูง ในส่วนของการบาดเจ็บรวมทุกกรณี พบว่าจำนวนการประสบอันตรายจากการทำงานในประเภทกิจการก่อสร้าง อยู่ในลำดับที่ 1 ตลอด 5 ปี ขณะที่ประเภทกิจการผลิตเครื่องดื่ม อาหาร มีจำนวนสูงเป็นลำดับที่ 2 ตลอดทั้ง 5 ปีเช่นกัน สำหรับประเภทกิจการที่มีการประสบอันตรายรวมทุกกรณีสูงเป็นลำดับที่ 3 พบว่าในช่วงปี 2542 - 2544 ได้แก่ การปั่น ทอ โดยใช้เครื่องจักร แต่ในปี 2545 และ 2546 ได้แก่ การผลิตผลิตภัณฑ์พลาสติก และการหล่อหลอม กิ่งโลหะ ตามลำดับ ทั้งนี้ ประเภทกิจการที่มีแนวโน้มการประสบอันตรายจากการทำงานรวมทุกกรณี ที่สูงขึ้นในช่วงหลายปีที่ผ่านมา ได้แก่ การหล่อหลอม กิ่งโลหะ การผลิตผลิตภัณฑ์พลาสติก การผลิตชิ้นส่วนอุปกรณ์ยานพาหนะ ตลอดจนการผลิต ประกอบ ซ่อมรถยนต์

ในส่วนของการประสบอันตรายจากการทำงานที่ถึงขั้นเสียชีวิต พบว่า 3 ลำดับประเภทกิจการแรก อยู่ในลำดับคงเดิมตลอดทั้ง 5 ปี โดยประเภทกิจการก่อสร้าง อยู่ในลำดับที่ 1 ตลอด 5 ปี ลำดับที่ 2 ได้แก่ การขนส่งสินค้า ผู้โดยสารทางรถยนต์ ซึ่งมีแนวโน้มความรุนแรงจากการประสบอันตรายที่สูงตลอดทั้ง 5 ปี เช่นกัน ส่วนลำดับที่ 3 ได้แก่ การค้าเครื่องไฟฟ้า ยานพาหนะ สำหรับประเภทกิจการอื่น ๆ ที่มีแนวโน้มการประสบอันตรายถึงขั้นเสียชีวิตที่สูงขึ้น ได้แก่ การผลิตเครื่องดื่ม อาหาร การค้าวัสดุก่อสร้าง การติดตั้งไฟฟ้าสายหลัก การบริการรักษาความปลอดภัย ตลอดจนถึงร้านสรรพสินค้าและสินค้าเบ็ดเตล็ด

การประสบนันตรายจากการทำงาน ตามตำแหน่งหน้าที่

ตำแหน่งหน้าที่กับการประสบนันตรายทุกกรณี 10 ลำดับ คือ

1. ช่างเครื่องกลและช่างฟิต จำนวน 19,704 ราย หรือร้อยละ 9.4
2. พนักงานเครื่องจักรผลิตแร่และโลหะ จำนวน 15,586 ราย หรือร้อยละ 7.4
3. ผู้ปฏิบัติงานในขบวนการผลิตโลหะ จำนวน 14,855 ราย หรือร้อยละ 7.1
4. พนักงานขายในร้านค้าและพนักงานสาธิต จำนวน 13,207 ราย หรือร้อยละ 6.3
5. พนักงานเครื่องจักรผลิตพลาสติกและผลิตยาง จำนวน 12,236 ราย หรือร้อยละ 5.8
6. พนักงานเครื่องจักรผลิตอาหารและที่เกี่ยวข้อง จำนวน 11,564 ราย หรือร้อยละ 5.5
7. ช่างอุปกรณ์ไฟฟ้าและอิเล็กทรอนิกส์ จำนวน 9,703 ราย หรือร้อยละ 4.6
8. ช่างตีเหล็ก ช่างเครื่องกลึง เครื่องพิมพ์และขายอุปกรณ์ จำนวน 7,939 ราย หรือร้อยละ 3.8
9. พนักงานเครื่องจักรผลิตหนัง ขนสัตว์ และสิ่งทอ จำนวน 7,881 ราย หรือร้อยละ 3.7
10. พนักงานเครื่องจักรผลิต ผลิตภัณฑ์ไม้ จำนวน 7,842 ราย หรือร้อยละ 3.7

ตำแหน่งหน้าที่กับการประสบนันตรายเสียชีวิต 10 ลำดับ คือ

1. พนักงานขับเครื่องยนต์ต่างๆ จำนวน 149 ราย หรือร้อยละ 18.9
2. พนักงานขายในร้านค้าและพนักงานสาธิต จำนวน 83 ราย หรือร้อยละ 10.5
3. ช่างเครื่องกลและช่างฟิต จำนวน 60 ราย หรือร้อยละ 7.6
4. คนงานเหมืองแร่และก่อสร้าง จำนวน 54 ราย หรือร้อยละ 6.9
5. เจ้าหน้าที่พัสดุและเจ้าหน้าที่ขนส่ง จำนวน 52 ราย หรือร้อยละ 6.6
6. ช่างอุปกรณ์ไฟฟ้าและอิเล็กทรอนิกส์ จำนวน 36 ราย หรือร้อยละ 4.6
7. คนงานก่อสร้างและคนขายอุปกรณ์ จำนวน 32 ราย หรือร้อยละ 4.1
8. คนงานเครื่องจักรผลิตอาหารและที่เกี่ยวข้อง จำนวน 27 ราย หรือร้อยละ 3.4
9. คนงานตกแต่งอาคารและคนงานขายอุปกรณ์ จำนวน 17 ราย หรือร้อยละ 2.2
10. คนงานหล่อโลหะ ช่างเชื่อม ช่างโลหะแผ่นและขายอุปกรณ์ 17 ราย หรือร้อยละ 2.2

การดำเนินงานเพื่อลดการประสบนันตรายจากการทำงาน

การวางแผนงาน โครงการเพื่อการลดอุบัติเหตุจากการทำงาน ประกอบด้วย

1. การลดอุบัติเหตุในอุตสาหกรรมกลุ่มที่มีความเสี่ยงสูง ต่างๆ เช่น กิจการก่อสร้าง การผลิตเครื่องตีพิมพ์ และอาหาร หล่อหลอมกลึงโลหะ การผลิตผลิตภัณฑ์พลาสติก การผลิตเครื่องเรือน เครื่องใช้ไม้หรืออื่นๆ ขึ้นกับฐานข้อมูลการประสบนันตรายในพื้นที่นั้น

2. การป้องกันอุบัติเหตุที่ทำให้คนงานเสียชีวิต เช่น การป้องกันไฟฟ้าช็อต การทำงานในที่สูง อุบัติเหตุจากยานพาหนะ การทำงานกับเครื่องจักรต่าง ๆ เป็นต้น
3. การป้องกันอุบัติเหตุที่มีความถี่ในการก่อให้เกิดอันตรายแก่อวัยวะใด ๆ ปริมาณสูงในงานเฉพาะอย่าง เช่น ดวงตาในงานเชื่อม เจียร หรืองานที่ใช้สารเคมี การตัด/บาดที่มั่ว ในอุตสาหกรรมโลหะ อุตสาหกรรมอาหาร เป็นต้น

สถานการณ์การเกิดโรคจากการทำงาน

จากข้อมูลโรคจากการทำงานตั้งแต่ปี 2539 - 2546 ปรากฏว่า มีการปรับปรุงระบบการกรอกข้อมูลเกี่ยวกับโรคจากการทำงานใหม่ในปี 2545 ทำให้ข้อมูลรายการโรคจากการทำงานในส่วนของโรคผิวหนังจากการทำงาน และโรคเกี่ยวกับระบบกล้ามเนื้อกระดูกมีจำนวนรายสูงมากอย่างเห็นได้ชัดเจน นอกจากนี้ ทำให้ภาพรวมการเกิดโรคจากการทำงานใน 2 ปีสุดท้ายอยู่ในเกณฑ์ที่สูงกว่าปีก่อนหน้านี้เป็นจำนวนมาก พิจารณาโดยภาพรวม การเจ็บป่วยจากการทำงานที่มีความสำคัญตั้งแต่ปี 2539 - 2546 มี 5 ลำดับ คือ

1. โรคกล้ามเนื้อและกระดูก
 - จากการยกของหนัก
 - จากท่าทางการทำงาน
2. โรคผิวหนังจากการทำงาน
3. โรคจากสารเคมี ตามลำดับ
 - สารตะกั่ว
 - โรคจากสารเคมีอื่นหรือสารประกอบของสารเคมีอื่น
 - โรคจากก๊าซคลอรีน
 - โรคจากแอมโมเนีย
 - โรคจากซัลเฟอร์ไดออกไซด์หรือกรดซัลฟูริก
4. โรคจากเสียง
5. โรคจากฝุ่น

โรคกล้ามเนื้อและกระดูก เมื่อพิจารณาข้อมูลย้อนหลังเกี่ยวกับการประสบอันตรายจากท่าทางการทำงานและการยกหรือเคลื่อนย้ายของหนัก ซึ่งมีการจัดข้อมูลในเชิงการเกิดอุบัติเหตุ พบว่าระหว่างปี 2539 - 2544 ปริมาณการประสบอันตรายจากท่าทางการทำงาน มีจำนวนระหว่าง 1,699 - 4,439 ราย และการประสบอันตรายจากการยกเคลื่อนย้ายของหนัก มีจำนวน 7,775 - 17,693 ราย แสดงให้เห็นว่าการประสบอันตรายในช่วงดังกล่าวมีแนวโน้มลดลง ตั้งแต่ปี 2545 ได้มีการปรับปรุงการกรอกข้อมูล โดยแยกการเกิดอุบัติเหตุและการเจ็บป่วยที่มีสาเหตุมาจากท่าทางการทำงาน และการยกเคลื่อนย้ายของหนักออกจากกัน ซึ่งข้อมูลในปี 2545 และ 2546 จำนวนการเกิดโรคจากการทำงานที่มีสาเหตุจากท่าทางการทำงานและการยกเคลื่อนย้ายของหนัก มีจำนวนสูงกว่าอุบัติเหตุที่เกิดขึ้นจากสาเหตุเดียวกันจำนวนมาก ซึ่งแสดงให้เห็นว่าโรคจากการทำงานที่เกิดจากการยกของหนักและท่าทางการทำงาน มีการประสบอันตรายเป็นจำนวนสูงสุดตลอดมา

โรคผิวหนังจากการทำงาน มีการประสบอันตรายสูงรองลงมาจากรโรคกล้ามเนื้อกระดูกในปี 2545 มีจำนวน 2,727 ราย ในปี 2546 มีจำนวน 2,469 ราย ในขณะที่รายงานในปีก่อนหน้านั้นเกือบจะไม่มี (ในปี 2540 พบจำนวน 4 ราย ปี 2541 มีจำนวน 6 ราย)

จากการประสานงานข้อมูลจากสำนักงานกองทุนเงินทดแทน ปรากฏว่าข้อมูลการแพ้สัมผัสสิ่งของใน 2 ปี ดังกล่าว ได้ถูกนำมารวมไว้ในโรคผิวหนังจากการทำงาน ทำให้ไม่มีข้อมูลการแพ้สัมผัสสิ่งของใน 2 ปีหลังนี้ อย่างไรก็ตามหากเปรียบเทียบข้อมูลดังกล่าวในปี 2539 - 2544 จะพบว่ากรณีการแพ้สัมผัสสิ่งของมีแนวโน้มลดลง แต่เมื่อพิจารณาโดยรวมว่า การแพ้สัมผัสสิ่งของและโรคผิวหนังจากการทำงานเป็นเรื่องเดียวกัน การเกิดโรคผิวหนังจากการทำงานไม่ได้มีแนวโน้มลดลง เนื่องจากสถิติการเกิดโรคผิวหนังจากการทำงานในช่วง 2 ปีที่ผ่านมา อยู่ในเกณฑ์ที่สูงใกล้เคียงกับสถิติในปี 2539 - 2541 หากประมาณโดยเฉลี่ยการเกิดโรคผิวหนัง 1,749 รายต่อปี

โรคจากสารเคมี ในช่วงปี 2539 - 2546 พบว่ามีผู้ป่วยด้วยโรคจากสารเคมีทั้งหมด จำนวน 617 ราย ที่ระบุชื่อสารชัดเจนคือ โรคจากสารตะกั่ว ซึ่งมีสถิติสูงสุด จำนวน 217 ราย หรือร้อยละ 35.2 ของจำนวนการเกิดโรคจากสารเคมีในช่วง 8 ปี โดยเฉพาะในปี 2544 มีจำนวนมากที่สุด คือ 88 ราย โดยเฉลี่ยมีโรคสารตะกั่วปีละ 27 ราย

ในปี 2545 เป็นปีที่มีการจำแนกโรคจากสารเคมีมากที่สุด มีโรคจากสารเคมีรวมทั้งสิ้น 412 ราย และสารเคมีที่เป็นสาเหตุการเกิดโรคจากการทำงานมากที่สุด คือ คลอรีน จำนวน 74 ราย หรือร้อยละ 18.0 รองลงมาคือ แอมโมเนีย จำนวน 64 ราย หรือร้อยละ 15.5 และสารตะกั่ว จำนวน 29 ราย หรือร้อยละ 7.0 ของโรคจากสารเคมี

ในปี 2546 มีโรคจากสารเคมี จำนวน 19 ราย เป็นโรคจากสารตะกั่ว 15 ราย คิดเป็นร้อยละ 78.9 ของโรคที่เกิดจากสารเคมีในปีดังกล่าว รองลงมา เป็นโรคจากสารสังกะสีหรือสารประกอบสังกะสี ร้อยละ 21.1

โรคจากเสียงหรือการเสื่อมสมรรถภาพการได้ยิน ตั้งแต่ปี 2539 - 2546 มีจำนวนทั้งสิ้น 131 ราย ทั้งนี้ เฉลี่ยแล้วมีการเกิดโรคปีละ 16 ราย

โรคจากฝุ่น ตั้งแต่ปี 2539 - 2546 มีจำนวนทั้งสิ้น 95 ราย ไม่ระบุชนิดของฝุ่น 56 ราย หรือร้อยละ 58.9 ของโรคจากฝุ่น เป็นโรคปอดฝุ่นฝ้าย ปาน 19 ราย หรือร้อยละ 20.0 โรคปอดจากฝุ่นปูน ฝุ่นแร่ จำนวน 9 ราย หรือร้อยละ 9.6 ส่วนโรคปอดจากฝุ่นหิน มี 8 ราย หรือร้อยละ 8.4 โดยเฉลี่ยมีโรคปอดจากฝุ่นปีละ 12 ราย

เป็นที่น่าสังเกตว่าข้อมูลโรคจากการทำงานคาดว่าต่ำกว่าความเป็นจริงอยู่มาก เนื่องจาก ผลสำรวจการบริหารจัดการด้านความปลอดภัย อาชีวอนามัย และสภาพแวดล้อมในการทำงาน พบว่า การดำเนินงานด้านความปลอดภัย อาชีวอนามัย และสภาพแวดล้อมในการทำงาน ยังอยู่ในเกณฑ์ต่ำ อย่างไรก็ตาม จากข้อสังเกตในการจัดกลุ่มการประสพอันตรายเกี่ยวกับอันตรายจากแสงยกเว้นรังสี ผลจากความร้อน สูง/สัมผัสของร้อน ผลจากความเย็น/สัมผัสของเย็น สัมผัสสิ่งมีพิษ สารเคมี ในกลุ่มดังกล่าว คาดว่ามีกรณี การเจ็บป่วยจากการทำงานรวมอยู่ด้วย

อย่างไรก็ตามจากข้อมูลเบื้องต้นที่มีอยู่ ซึ่งให้เห็นว่าสาเหตุที่เป็นปัญหาสุขภาพคนงานที่มีความสำคัญ ควรมีแผนดำเนินการรองรับตามลำดับ ดังนี้

1. ปัญหาด้านการยศาสตร์ (Ergonomics)
2. ปัญหาโรคผิวหนัง อันอาจมีปัญหามาจากสภาพการทำงาน สุขอนามัยส่วนบุคคล และสภาพแวดล้อมการทำงาน
3. ปัญหาการใช้สารเคมี สารเคมีที่สำคัญ คือสารตะกั่ว ที่ใช้ในอุตสาหกรรมต่าง ๆ รวมทั้ง คลอรีน และแอมโมเนีย สารเคมีที่ใช้ในอุตสาหกรรมทำความสะอาด
4. ปัญหาสถานประกอบกิจการที่มีเสียงดัง
5. ปัญหาฝุ่นในสถานประกอบกิจการ

เอกสารอ้างอิง

กรมการปกครอง *การสำรวจประชากรของประเทศไทย พ.ศ. 2545*

<http://www.dola.go.th>

กรมสวัสดิการและคุ้มครองแรงงาน *สถิติแรงงาน พ.ศ. 2546*

กรุงเทพฯ, 2547.

สำนักงานคณะกรรมการพัฒนาเศรษฐกิจและสังคมแห่งชาติ *ภาวะเศรษฐกิจไทยรายไตรมาส*

http://www.nesdb.go.th/econSocial/macro/econ2547_2.htm

สำนักงานประกันสังคม *รายงานประจำปี 2546*

โรงพิมพ์องค์การรับส่งสินค้าและพัสดุภัณฑ์ กรุงเทพฯ, 2547.

สำนักงานประกันสังคม *สถิติงานประกันสังคม ปี 2545*

กรุงเทพฯ, 2546.

สำนักงานประกันสังคม *สถิติงานประกันสังคม ปี 2546*

กรุงเทพฯ, 2547.

สำนักงานเศรษฐกิจอุตสาหกรรม *รายงานการวิเคราะห์ภาวะเศรษฐกิจอุตสาหกรรม ไตรมาสที่ 2 ปี 2547 (เมษายน - มิถุนายน 2547).*

สำนักงานสถิติแห่งชาติ *จำนวนประชากรจำแนกตามสถานภาพแรงงาน*

<http://www.nso.go.th/nso/statistic3.html>

สถาบันความปลอดภัยในการทำงาน *รายงานผลการดำเนินงาน ปีงบประมาณ 2546*

เรียงสาม กราฟฟิค ดีไซน์ กรุงเทพฯ, 2547.

สถาบันความปลอดภัยในการทำงาน *สถิติการประสบอันตรายจากการทำงาน ปี 2539 - 2543*

เรียงสาม กราฟฟิค ดีไซน์ กรุงเทพฯ, 2544.

ภาคผนวก

อำนาจหน้าที่และโครงสร้างของกรมสวัสดิการและคุ้มครองแรงงาน

กรมสวัสดิการและคุ้มครองแรงงาน กระทรวงแรงงาน มีภารกิจเกี่ยวกับการกำหนดมาตรฐานแรงงาน การคุ้มครองแรงงาน ความปลอดภัย อาชีวอนามัย และสภาพแวดล้อมในการทำงาน การแรงงานสัมพันธ์ การแรงงานรัฐวิสาหกิจสัมพันธ์ และการสวัสดิการแรงงาน โดยการพัฒนามาตรฐานรูปแบบ กลไก มาตรการ ส่งเสริม สนับสนุน และแก้ไขปัญหาเพื่อเพิ่มโอกาสในการแข่งขันทางการค้า และพัฒนาแรงงานให้มีคุณภาพชีวิตที่ดี ในการดำเนินภารกิจให้มีอำนาจหน้าที่ดังต่อไปนี้

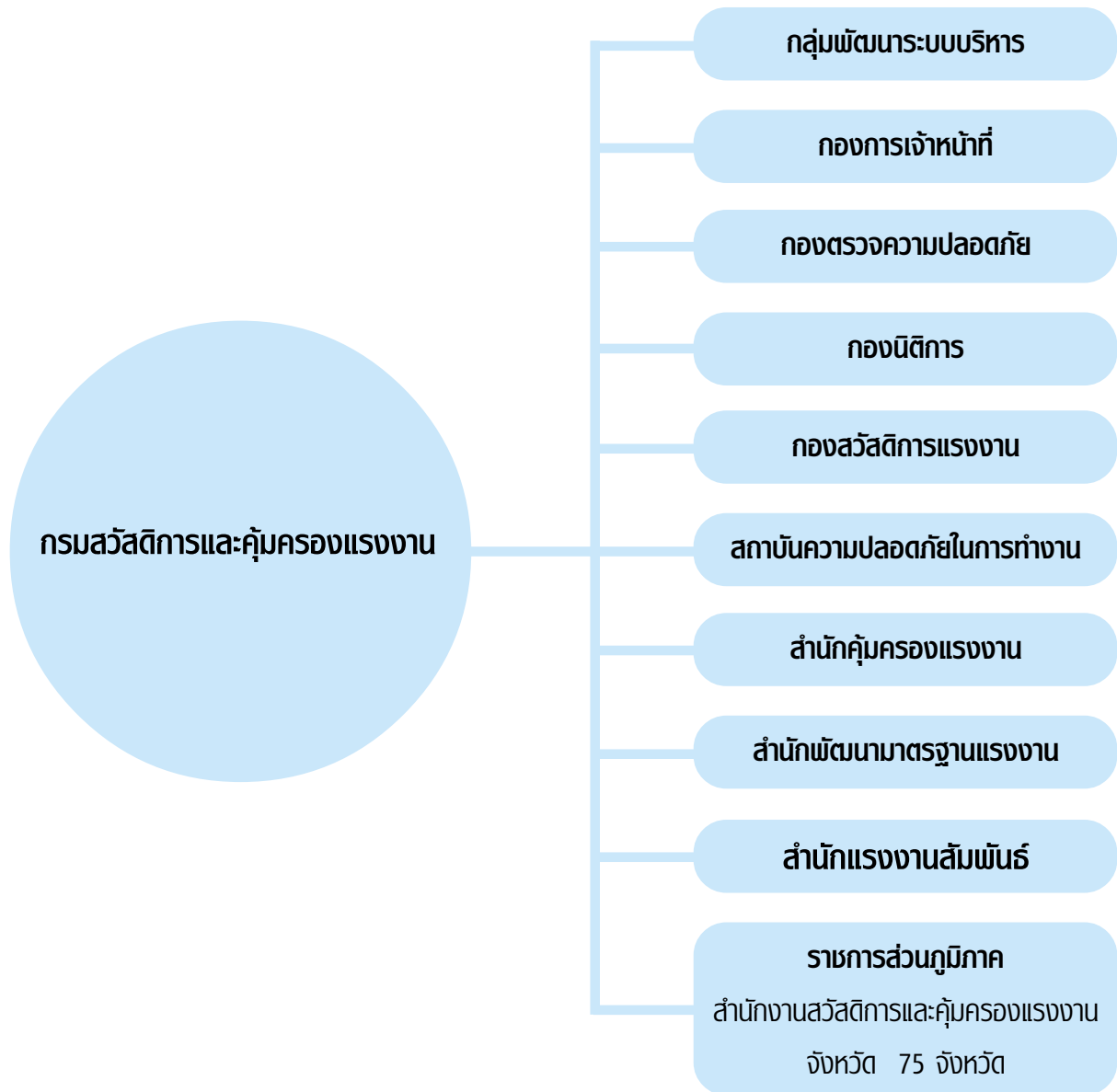
- (1) กำหนดและพัฒนามาตรฐานแรงงาน รวมทั้งการส่งเสริม กำกับ ดูแลให้การรับรองสถานประกอบการที่มีการบริหารจัดการตามมาตรฐานแรงงานที่สอดคล้องกับมาตรฐานแรงงานสากล
- (2) คุ้มครอง ดูแลแรงงานทั้งในระบบและนอกระบบให้ได้รับสิทธิประโยชน์ตามที่กฎหมายกำหนดและมีคุณภาพชีวิตที่ดี
- (3) ดำเนินการตามกฎหมายว่าด้วยการคุ้มครองแรงงาน กฎหมายว่าด้วยแรงงานสัมพันธ์ กฎหมายว่าด้วยแรงงานรัฐวิสาหกิจสัมพันธ์ และกฎหมายอื่นที่เกี่ยวข้อง
- (4) ดำเนินการ**ส่งเสริมและพัฒนาระบบความปลอดภัย อาชีวอนามัย และสภาพแวดล้อมในการทำงาน**
- (5) ส่งเสริม พัฒนาและเผยแพร่ความรู้ ความเข้าใจด้านมาตรฐานแรงงาน คุ้มครองแรงงาน ความปลอดภัยในการทำงาน แรงงานสัมพันธ์ แรงงานรัฐวิสาหกิจสัมพันธ์และสวัสดิการแรงงาน
- (6) ส่งเสริมและดำเนินการให้มีการจัดสวัสดิการแรงงาน
- (7) ดำเนินการป้องกันและแก้ไขปัญหาความขัดแย้ง ข้อพิพาทแรงงาน และความไม่สงบด้านแรงงาน
- (8) พัฒนาระบบข้อมูลสารสนเทศด้านสวัสดิการและคุ้มครองแรงงาน จัดทำแผนงานและประสานแผนปฏิบัติงานของกรมให้สอดคล้องกับนโยบายและยุทธศาสตร์ด้านแรงงานของกระทรวง
- (9) ปฏิบัติการอื่นใดตามที่กฎหมายกำหนด ให้เป็นอำนาจหน้าที่ของกรม หรือตามที่กระทรวงหรือคณะรัฐมนตรีมอบหมาย

กรมสวัสดิการและคุ้มครองแรงงาน แบ่งส่วนราชการดังต่อไปนี้

1. ราชการบริหารส่วนกลาง
 - (1) สำนักงานเลขาธิการกรม
 - (2) กองการเจ้าหน้าที่
 - (3) กองตรวจความปลอดภัย

- (4) กองนิติการ
- (5) กองสวัสดิการแรงงาน
- (6) สถาบันความปลอดภัยในการทำงาน
- (7) สำนักคุ้มครองแรงงาน
- (8) สำนักพัฒนามาตรฐานแรงงาน
- (9) สำนักแรงงานสัมพันธ์

2. ราชการบริหารส่วนภูมิภาค
สำนักงานสวัสดิการและคุ้มครองแรงงานจังหวัด 75 จังหวัด



อำนาจหน้าที่ของหน่วยงานความปลอดภัย

- **กองตรวจความปลอดภัย** มีอำนาจหน้าที่ดังต่อไปนี้
 - (ก) ควบคุม ดูแลนายจ้าง ลูกจ้าง ให้ปฏิบัติตามกฎหมายว่าด้วยการคุ้มครองแรงงาน และกฎหมายว่าด้วยแรงงานรัฐวิสาหกิจสัมพันธ์เฉพาะในส่วนที่เกี่ยวกับความปลอดภัย อาชีวอนามัย และสภาพแวดล้อมในการทำงาน รวมทั้งกฎหมายอื่นที่เกี่ยวข้อง
 - (ข) กำหนดแนวทาง มาตรการ และวิธีปฏิบัติด้านการตรวจความปลอดภัย อาชีวอนามัย และสภาพแวดล้อมในการทำงาน
 - (ค) ปฏิบัติงานร่วมกับหรือสนับสนุนการปฏิบัติงานของหน่วยงานอื่นที่เกี่ยวข้องหรือที่ได้รับมอบหมาย
- **สถาบันความปลอดภัยในการทำงาน** มีอำนาจหน้าที่ดังต่อไปนี้
 - (ก) ส่งเสริมและพัฒนาระบบความปลอดภัย อาชีวอนามัย และสภาพแวดล้อมในการทำงาน
 - (ข) ดำเนินการเกี่ยวกับการรับรองบริการความปลอดภัย อาชีวอนามัย และสภาพแวดล้อมในการทำงาน
 - (ค) ส่งเสริมและพัฒนาเครือข่ายความปลอดภัย อาชีวอนามัย และสภาพแวดล้อมในการทำงาน
 - (ง) ปฏิบัติงานร่วมกับหรือสนับสนุนการปฏิบัติงานของหน่วยงานอื่นที่เกี่ยวข้องหรือที่ได้รับมอบหมาย

● **ศูนย์ความปลอดภัยในการทำงาน มี 12 เขต ดังนี้**

ศูนย์ความปลอดภัยในการทำงาน พื้นที่ 1	รับผิดชอบจังหวัด กรุงเทพมหานคร
ศูนย์ความปลอดภัยในการทำงาน พื้นที่ 2	รับผิดชอบจังหวัดชัยนาท เพชรบูรณ์ ลพบุรี สระบุรี สิงห์บุรี อุทัยธานี
ศูนย์ความปลอดภัยในการทำงาน พื้นที่ 3	รับผิดชอบจังหวัดฉะเชิงเทรา ชลบุรี นครนายก ปราจีนบุรี สระแก้ว
ศูนย์ความปลอดภัยในการทำงาน พื้นที่ 4	รับผิดชอบจังหวัดกาญจนบุรี นครปฐม ประจวบคีรีขันธ์ เพชรบุรี ราชบุรี สุพรรณบุรี
ศูนย์ความปลอดภัยในการทำงาน พื้นที่ 5	รับผิดชอบจังหวัดกาฬสินธุ์ ขอนแก่น ชัยภูมิ นครพนม นครราชสีมา บุรีรัมย์ มหาสารคาม มุกดาหาร ยโสธร ร้อยเอ็ด เลย ศรีสะเกษ สกลนคร สุรินทร์ หนองคาย หนองบัวลำภู อำนาจเจริญ อุตรธานี อุบลราชธานี
ศูนย์ความปลอดภัยในการทำงาน พื้นที่ 6	รับผิดชอบจังหวัด สมุทรปราการ
ศูนย์ความปลอดภัยในการทำงาน พื้นที่ 7	รับผิดชอบจังหวัดสมุทรสงคราม สมุทรสาคร
ศูนย์ความปลอดภัยในการทำงาน พื้นที่ 8	รับผิดชอบจังหวัดนนทบุรี ปทุมธานี พระนครศรีอยุธยา อ่างทอง
ศูนย์ความปลอดภัยในการทำงาน พื้นที่ 9	รับผิดชอบจังหวัดจันทบุรี ตราด ระยอง
ศูนย์ความปลอดภัยในการทำงาน พื้นที่ 10	รับผิดชอบจังหวัดกำแพงเพชร ตาก นครสวรรค์ น่าน พิจิตร พิษณุโลก แพร่ ลำปาง สุโขทัย อุตรดิตถ์
ศูนย์ความปลอดภัยในการทำงาน พื้นที่ 11	รับผิดชอบจังหวัดเชียงราย เชียงใหม่ พะเยา แม่ฮ่องสอน ลำพูน
ศูนย์ความปลอดภัยในการทำงาน พื้นที่ 12	รับผิดชอบจังหวัดกระบี่ ชุมพร ตรัง นครศรีธรรมราช นราธิวาส ปัตตานี พังงา ภูเก็ต ยะลา ระนอง สงขลา สตูล สุราษฎร์ธานี

กองตรวจความปลอดภัย

งานบริหารทั่วไป

- งานสารบรรณและธุรการ
- งานการเงินและบัญชี
- งานพัสดุ
- งานบุคลากรเบื้องต้น
- งานงบประมาณประจำปี
- งานการประชุม
- งานรวบรวมข้อมูลสถิติและรายงาน
- งานบันทึกข้อมูลและพิมพ์หนังสือ
- ปฏิบัติงานอื่นตามที่ได้รับมอบหมาย

ฝ่ายพัฒนาระบบตรวจความปลอดภัย

- พัฒนาระบบการตรวจและแนวปฏิบัติงานด้านการตรวจความปลอดภัย
- ดำเนินการและประสานงานเกี่ยวกับงานวิชาการและแผนงานของกอง
- ส่งเสริมสนับสนุนภาครัฐและเอกชนให้เฝ้าระวังด้านความปลอดภัย
- ส่งเสริมและประสานเครือข่ายในการดำเนินงานด้านความปลอดภัย
- ปฏิบัติงานอื่นตามที่ได้รับมอบหมาย

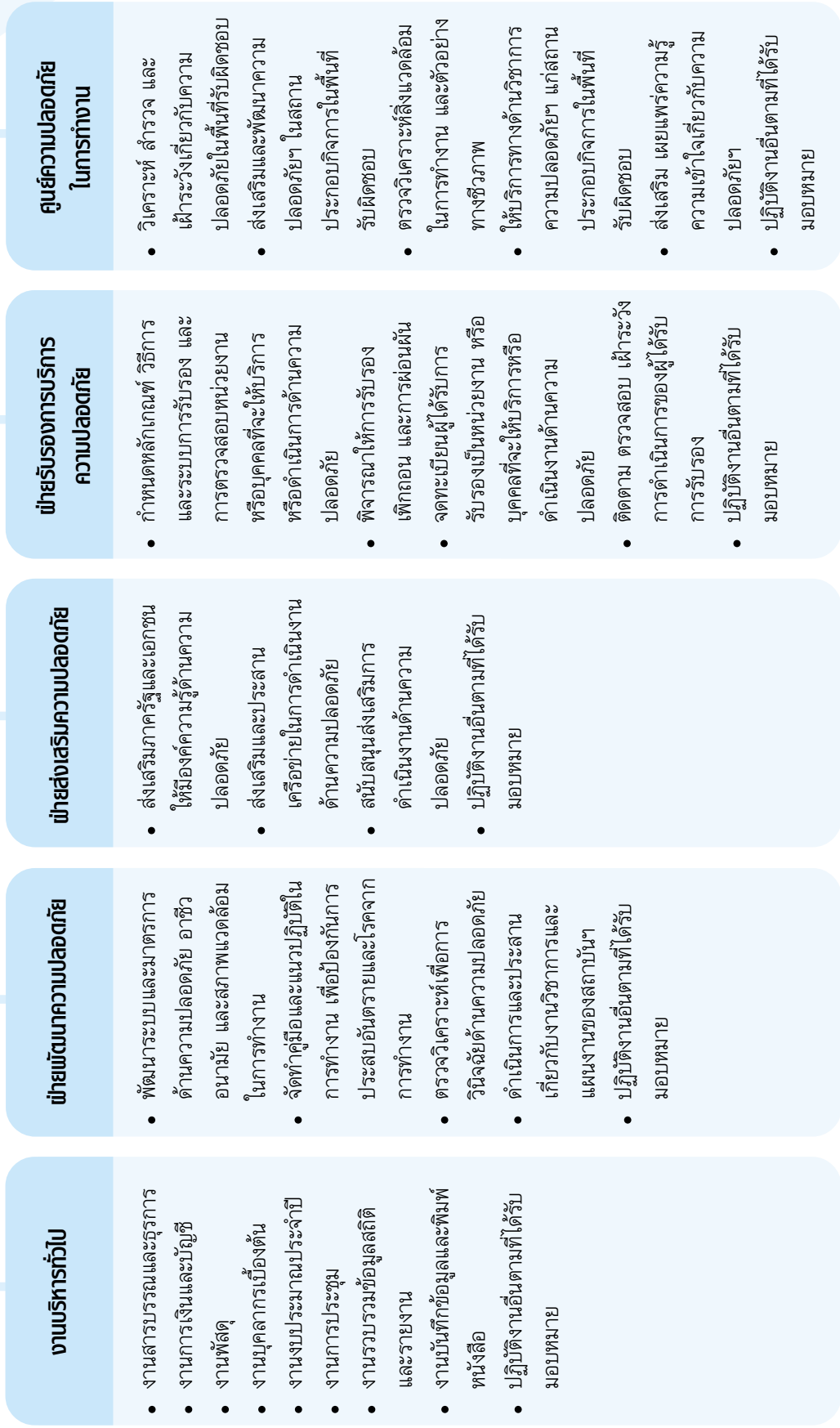
ฝ่ายงานคณะกรรมการความปลอดภัย อาชีวอนามัย และสภาพแวดล้อมในการทำงาน

- ศึกษา ยกร่างมาตรฐานความปลอดภัย อาชีวอนามัย และสภาพแวดล้อมในการทำงาน
- ปรับปรุงกฎหมายความปลอดภัยให้มีความเหมาะสมกับสภาพเศรษฐกิจสังคมในปัจจุบัน
- งานเลขานุการคณะกรรมการความปลอดภัย อาชีวอนามัย และสภาพแวดล้อมในการทำงาน
- ปฏิบัติงานอื่นตามที่ได้รับมอบหมาย

ฝ่ายตรวจพิเศษ

- ดำเนินการและกำกับดูแลให้มีการปฏิบัติตามกฎหมาย มาตรฐาน และมาตรการด้านความปลอดภัยต่างๆ
- สนับสนุนการตรวจความปลอดภัยที่ต้องใช้ความเชี่ยวชาญพิเศษ เฉพาะด้านแก่หน่วยปฏิบัติการ รวมทั้งกรณีฉุกเฉิน/อุบัติเหตุร้ายแรง
- สอบสวน วิเคราะห์อุบัติเหตุจากการทำงาน เพื่อกำหนดมาตรการป้องกันและแก้ไข
- ปฏิบัติงานอื่นตามที่ได้รับมอบหมาย

สถาบันความปลอดภัยในการทำงาน



กฎหมายความปลอดภัยในการทำงานและกฎหมายอื่นที่เกี่ยวข้อง

ชื่อกฎหมาย	ลงวันที่	ประกาศในราชกิจจานุเบกษา
1. ประกาศกระทรวงมหาดไทย เรื่อง ความปลอดภัยในการทำงานเกี่ยวกับเครื่องจักร	23 กรกฎาคม 2519	เล่ม 93 ตอนที่ 101 วันที่ 10 สิงหาคม 2519
2. ประกาศกระทรวงมหาดไทย เรื่อง ความปลอดภัยในการทำงานเกี่ยวกับภาวะแวดล้อม	12 พฤศจิกายน 2519	เล่ม 93 ตอนที่ 148 วันที่ 30 พฤศจิกายน 2519
3. ประกาศกระทรวงมหาดไทย เรื่อง ความปลอดภัยในการทำงานเกี่ยวกับภาวะแวดล้อม (สารเคมี)	30 พฤษภาคม 2520	เล่ม 94 ตอนที่ 64 วันที่ 12 กรกฎาคม 2520
4. ประกาศกระทรวงมหาดไทย เรื่อง ความปลอดภัยเกี่ยวกับไฟฟ้า	8 มีนาคม 2522	เล่ม 96 ตอนที่ 84 วันที่ 21 พฤษภาคม 2522
5. ประกาศกระทรวงมหาดไทย เรื่อง ความปลอดภัยในการทำงานเกี่ยวกับภาวะแวดล้อม (ประธาน้ำ)	17 มีนาคม 2523	เล่ม 97 ตอนที่ 172 วันที่ 11 พฤศจิกายน 2523
6. ประกาศกระทรวงมหาดไทย เรื่อง ความปลอดภัยในการทำงานก่อสร้างว่าด้วยลิฟท์ขนส่งวัสดุชั่วคราว	29 มกราคม 2524	เล่ม 98 ตอนที่ 28 วันที่ 20 กุมภาพันธ์ 2524
7. ประกาศกระทรวงมหาดไทย เรื่อง ความปลอดภัยในการทำงานก่อสร้างว่าด้วยนั่งร้าน	30 มิถุนายน 2525	เล่ม 99 ตอนที่ 103 วันที่ 30 กรกฎาคม 2525
8. ประกาศกระทรวงมหาดไทย เรื่อง ความปลอดภัยในการทำงานก่อสร้างว่าด้วยเขตก่อสร้าง	10 กันยายน 2528	เล่ม 102 ตอนที่ 134 วันที่ 26 กันยายน 2528
9. ประกาศกระทรวงมหาดไทย เรื่อง ความปลอดภัยในการทำงานเกี่ยวกับปั้นจั่น	17 เมษายน 2530	เล่ม 104 ตอนที่ 94 วันที่ 21 พฤษภาคม 2530
10. ประกาศกระทรวงมหาดไทย เรื่อง ความปลอดภัยในการทำงานเกี่ยวกับการตอกเสาเข็ม	21 ธันวาคม 2531	เล่ม 106 ตอนที่ 12 วันที่ 19 มกราคม 2532
11. ประกาศกระทรวงมหาดไทย เรื่อง ความปลอดภัยในการทำงานเกี่ยวกับสารเคมีอันตราย	24 กันยายน 2534	เล่ม 108 ตอนที่ 167 วันที่ 24 กันยายน 2534

ชื่อกฎหมาย	ลงวันที่	ประกาศในราชกิจจานุเบกษา
12. ประกาศกระทรวงมหาดไทย เรื่อง ความปลอดภัยในการทำงานเกี่ยวกับหม้อน้ำ	21 ตุลาคม 2534	เล่ม 108 ตอนที่ 200 วันที่ 19 พฤศจิกายน 2534
13. ประกาศกระทรวงมหาดไทย เรื่อง ความปลอดภัยในการทำงานในสถานที่ที่มีอันตรายจากการตกจากที่สูง วัสดุ กระเด็น ตกหล่น และการพังทลาย	18 ตุลาคม 2534	เล่ม 108 ตอนที่ 200 วันที่ 19 พฤศจิกายน 2534
14. ประกาศกระทรวงมหาดไทย เรื่อง การป้องกันและระงับอัคคีภัยในสถานประกอบการเพื่อความปลอดภัยในการทำงานสำหรับลูกจ้าง	21 พฤศจิกายน 2534	เล่ม 108 ตอนที่ 217 วันที่ 10 ธันวาคม 2534
15. ประกาศกระทรวงแรงงานและสวัสดิการสังคม เรื่อง คณะกรรมการความปลอดภัย อาชีวอนามัย และสภาพแวดล้อมในการทำงาน	27 มิถุนายน 2538	เล่ม 112 ตอนพิเศษ 24 ง. วันที่ 30 มิถุนายน 2538
16. ประกาศกระทรวงแรงงานและสวัสดิการสังคม เรื่อง ความปลอดภัยในการทำงานของลูกจ้าง	31 มีนาคม 2540	เล่ม 114 ตอนที่ 28 ง. วันที่ 8 เมษายน 2540
17. กฎกระทรวงว่าด้วยการคุ้มครองแรงงานในงานที่รับไปทำที่บ้าน พ.ศ. 2547	23 เมษายน 2547	เล่ม 121 ตอนที่ 35 ก วันที่ 10 มิถุนายน 2547
18. กฎกระทรวงกำหนดอัตราน้ำหนักรถที่นายจ้างให้ลูกจ้างทำงานได้	23 เมษายน 2547	เล่ม 121 ตอนที่ 35 ก วันที่ 10 มิถุนายน 2547
19. กฎกระทรวงกำหนดมาตรฐานในการบริหารและการจัดการด้านความปลอดภัย อาชีวอนามัย และสภาพแวดล้อมในการทำงานในที่อับอากาศ พ.ศ. 2547	27 เมษายน 2547	เล่ม 121 ตอนที่ 35 ก วันที่ 10 มิถุนายน 2547
20. กฎกระทรวงกำหนดมาตรฐานในการบริหารและการจัดการด้านความปลอดภัย อาชีวอนามัย และสภาพแวดล้อมในการทำงานเกี่ยวกับรังสีชนิดก่อกัมมันตภาพ พ.ศ. 2547	24 มิถุนายน 2547	เล่ม 121 ตอนที่ 52 ก วันที่ 20 สิงหาคม 2547

กฎหมายความปลอดภัยในการทำงานที่จะประกาศใช้ในอนาคต

ร่างกฎหมาย	การดำเนินงาน
1. กฎกระทรวงเกี่ยวกับความเย็น	เป็นกฎกระทรวงเรื่องใหม่ อยู่ระหว่างการพิจารณาของคณะอนุกรรมการฯ
2. กฎกระทรวงเกี่ยวกับระบบบริหารการจัดการด้านความปลอดภัยในการทำงาน	คณะกรรมการความปลอดภัยฯ ผ่านความเห็นชอบเมื่อวันที่ 16 ธันวาคม 2547
3. กฎกระทรวงเกี่ยวกับเครื่องจักร	ผ่านการพิจารณาของคณะกรรมการความปลอดภัยฯ
4. กฎกระทรวงเกี่ยวกับไฟฟ้า	ผ่านการพิจารณาของคณะกรรมการความปลอดภัยฯ
5. กฎกระทรวงเกี่ยวกับการป้องกันและระงับอัคคีภัยในสถานประกอบกิจการ	ผ่านการพิจารณาของคณะกรรมการความปลอดภัยฯ
6. กฎกระทรวงเกี่ยวกับงานก่อสร้าง	รอการพิจารณาของคณะกรรมการความปลอดภัยฯ
7. กฎกระทรวงเกี่ยวกับประดาน้ำ	อยู่ระหว่างการดำเนินการเพื่อเสนอ ครม. เห็นชอบกำหนดเป็นกฎหมาย
8. กฎกระทรวงเกี่ยวกับสารเคมีอันตราย	อยู่ระหว่างการพิจารณาของคณะกรรมการกฤษฎีกา
9. กฎกระทรวงเกี่ยวกับภาวะแวดล้อม	อยู่ระหว่างการตรวจแก้ของคณะกรรมการกฤษฎีกา
10. กฎกระทรวงกำหนดมาตรฐานในการบริหารและการจัดการด้านความปลอดภัย อาชีวอนามัย และสภาพแวดล้อมในการทำงาน พ.ศ.	อยู่ระหว่างการนำเสนอ ครม. เพื่อขอความเห็นชอบในหลักการ
11. พระราชบัญญัติความปลอดภัย อาชีวอนามัย และสภาพแวดล้อมในการทำงาน	อยู่ระหว่างการตรวจแก้ของคณะกรรมการกฤษฎีกา
12. กฎกระทรวงเกี่ยวกับสุขภาพ	อยู่ระหว่างการนำเสนอ ครม. เพื่อเห็นชอบก่อนออกเป็นกฎหมาย

ข้อมูล ณ วันที่ 30 ธันวาคม 2547

คณะผู้จัดทำ

รายงานสถานการณ์ความปลอดภัย อาชีวอนามัย และสภาพแวดล้อมในการทำงาน ปี พ.ศ. 2547

ที่ปรึกษา

1. นายชัยยุทธ ชวลิตนิธิกุล รองอธิบดีกรมสวัสดิการและคุ้มครองแรงงาน
2. นางสาวกาญจนา กานต์วิโรจน์ ผู้อำนวยการสถาบันความปลอดภัยในการทำงาน

ผู้จัดทำ

1. นางสาวสุดธิดา กรุงไกรวงศ์ นักวิชาการแรงงาน 8 ว
หัวหน้าฝ่ายพัฒนาความปลอดภัย
2. นางสาวจิตติมา วีระเดชเกรียงไกร นักวิชาการแรงงาน 8 ว
หัวหน้าสาขาสุขศาสตร์แรงงาน
3. นางสาวสมพิศ พันธุ์เจริญศรี นักวิชาการแรงงาน 8 ว
หัวหน้าสาขาเวชศาสตร์แรงงาน
4. นางสาวทองพันชั่ง อินทรลักษณ์ นักวิชาการแรงงาน 8 ว
ฝ่ายส่งเสริมความปลอดภัย
5. นายวิสันติ เลาหุดมโชค นักวิชาการแรงงาน 6 ว
สาขาสุขศาสตร์แรงงาน
6. นายทวีสิทธิ์ บุญธรรม นักวิชาการแรงงาน 5
สาขาเวชศาสตร์แรงงาน

แก้ไขคำผิด

หน้า 45 แก้ไขข้อความในย่อหน้าแรกเป็น

สาเหตุการเกิดอุบัติเหตุสูงสุด 10 ลำดับแรก คือ

1. วัตถุหรือสิ่งของตก/บาด/ทิ่มแทง 52,249 ราย หรือร้อยละ 25.8
2. วัตถุหรือสิ่งของกระแทกชน 36,340 ราย หรือร้อยละ 18.0
3. วัตถุหรือสิ่งของกระเด็นเข้าตา 35,987 หรือร้อยละ 17.8
4. วัตถุหรือสิ่งของพังทลายหรือหล่นทับ 28,318 หรือร้อยละ 14.0
5. วัตถุหรือสิ่งของหนีบ/ดิ่ง 13,783 หรือร้อยละ 6.8
6. ตกจากที่สูง 7,923 หรือร้อยละ 3.9
7. อุบัติเหตุยานพาหนะ 6,729 หรือร้อยละ 3.3
8. ผลจากความร้อนสูง/สัมผัสของร้อน 5,194 หรือร้อยละ 2.6
9. อันตรายจากแสง 4,290 หรือร้อยละ 2.1
10. ไฟฟ้าช็อต 1,543 หรือร้อยละ 0.1