

กรณี ลูกเรือประมงพลัดตกน้ำเสียชีวิต

๑. ข้อมูลสถานประกอบกิจการ

๑.๑ ชื่อสถานประกอบการ เรือ พ โดยมีนางสาว น เป็นเจ้าของเรือ ประกอบกิจการ เรือประมง ประเภทแผงยกปูจักจั่น ที่ตั้งอยู่ ตำบลปากน้ำ อำเภอเมืองระนอง จังหวัดระนอง เลขทะเบียนเรือ xxxxxxxx เครื่องหมายประจำเรือ ASxxxxEK ขนาด ๒๘.๓๓ ตันกรอส มีนางสาว น เป็นนายจ้างและเจ้าของเรือประมง อยู่ตำบลปากน้ำ อำเภอเมืองระนอง จังหวัดระนอง มีนาย ส เป็นผู้ควบคุมเรือ

๑.๒ มีจำนวนลูกจ้างรวม จำนวน ๙ คน ชายจำนวน ๙ คน หญิง จำนวน - คน แบ่งเป็นลูกจ้างรายเดือน จำนวน คน ลูกจ้างรายวัน จำนวน - คน ลูกจ้างต่างชาติ มี ไม่มี

สัญชาติ เมียนมา จำนวนรวม ๘ คน ชายจำนวน ๘ คน หญิง จำนวน - คน

๑.๓ กำหนดวันทำงานของเรือ เรือออกทำการประมงกลางทะเลประมาณครั้งละ ๑๐ วัน จะทำการประมงในช่วงเวลากลางวัน โดยเริ่มตั้งแต่เวลาประมาณ ๐๖.๐๐ น. จนถึงช่วงเย็น และจอดพักในเวลากลางคืน

๑.๔ สถิติการประสบอันตรายจากการทำงานของลูกจ้างบริษัทฯ จากการตรวจสอบข้อมูลสถิติ การประสบอันตรายจากการทำงาน Dashboard กองความปลอดภัยแรงงาน ตั้งแต่ มกราคม ๒๕๖๕ - กุมภาพันธ์ ๒๕๖๗ ไม่พบสถิติการประสบอันตรายจากการทำงาน

๒. ข้อมูลทั่วไป/รายละเอียดและลำดับเหตุการณ์การเกิดอุบัติเหตุ

๒.๑ ข้อมูลทั่วไปและสภาพแวดล้อมของสถานที่เกิดอุบัติเหตุจากการทำงาน

- สภาพอาคารหรือสิ่งแวดล้อม เรือ พ ขนาด ๒๘.๓๓ ตันกรอส เครื่องมือประเภทแผงยกปูจักจั่น ประกอบด้วย

๑. เก่งเรือ โครงสร้างของเก่งเรือจะอยู่ค่อนไปทางส่วนท้ายของตัวเรือ และยกสูงขึ้น จำนวน ๒ ชั้น ประกอบด้วย

๑.๑ ชั้นที่ ๑ บริเวณด้านหน้าเป็นที่เก็บของ และด้านหลังเป็นที่ประกอบอาหาร (ห้องครัว)

๑.๒ ชั้นที่ ๒

๑.๒.๑ บริเวณด้านหน้า เป็นห้องควบคุมเรือและเป็นที่พักของคนควบคุมเรือ (ไต้ก๋ง) และนายท้ายเรือ ซึ่งมีประตูเข้า - ออก ด้านข้าง ๒ ทาง

๑.๒.๒ บริเวณตอนกลางถึงท้าย เป็นที่พักคนเรือ มีลักษณะเป็นพื้นที่โล่ง ๆ ซึ่งห้องพักคนเรือมีช่องทางขึ้น - ลง ๒ ทาง ดังนี้

๑. ด้านข้างของเรือ จัดให้มีบันไดเหล็กขนาดเล็กที่ลูกเรือสามารถขึ้นลงได้

๒. ด้านท้ายของเรือ ทางขึ้นลงทำด้วยเชือกซึ่งลูกจ้างต้องใช้วิธีปีนป่ายในการขึ้นลง

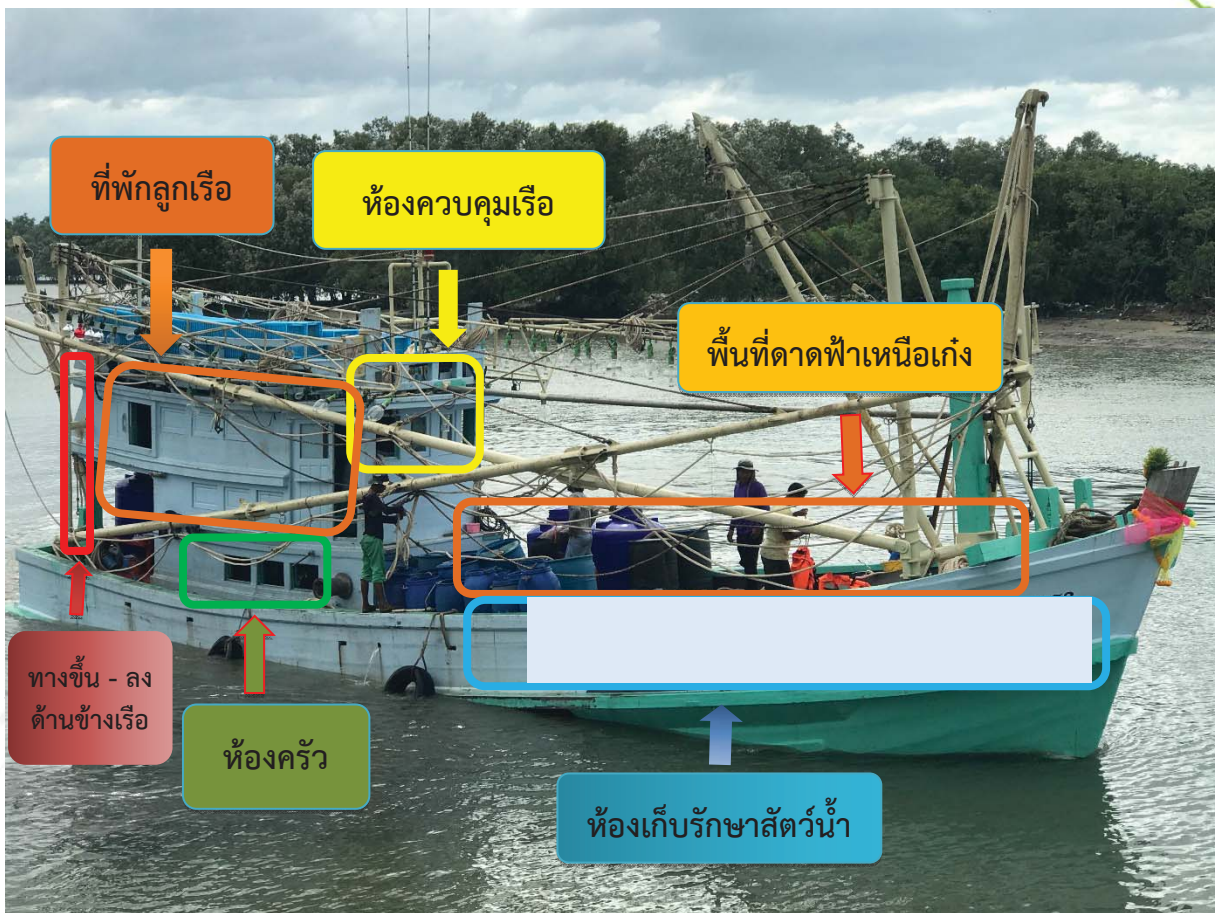
ซึ่งลูกจ้างใช้เส้นทางนี้เป็นหลัก

๓. พื้นที่ดาดฟ้าเหนือเก่งเรือ เป็นที่ทำการประมง

๔. ห้องเก็บรักษาสัตว์น้ำ จำนวน ๕ ห้อง

๕. ห้องเครื่องยนต์เรือ ตั้งอยู่บริเวณด้านล่างสุดใต้เก่งเรือ

๖. ห้องสุขา เป็นตะแกรงติดแขวนบริเวณท้ายเรือ

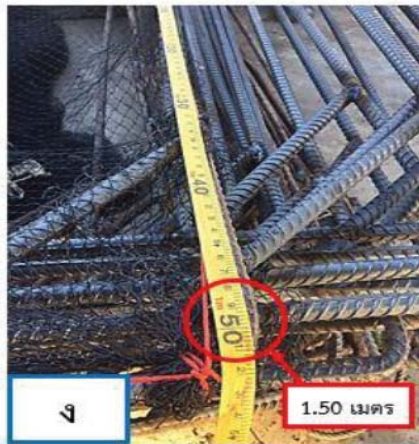


รูปภาพ เรือ พ

- เครื่องจักร เครื่องมือ อุปกรณ์ เรือประมงประเภทอวนลาก มีดังนี้
 ๑. เครื่องมือแผงยกปูจักจั่น จำนวน ๒๑๐ แผง
 ๒. เชือกผูกแผง
 ๓. กว๊าน
 ๔. ถุงตาข่ายสำหรับใส่เหยื่อ
 ๕. กระบะหรือกระสอบหรือตะกร้าพลาสติก
 ๖. เครื่องยนต์

- ขั้นตอนการทำงาน (อธิบายพร้อมแผ่นภาพประกอบ) :

เครื่องมือทำการประมงแผงยกปูจักจั่น มีลักษณะเป็นแผงสี่เหลี่ยมผืนผ้า ทำจากเหล็กข้ออ้อย (Deformed Bar) ขนาดเส้นผ่านศูนย์กลาง ๑๒ มิลลิเมตร โดยมีขนาดความกว้าง ๑.๕๐ เมตร ความยาว ๓.๐๐ เมตร และใช้ฝืนอวนสีดำที่มีช่องตาอวนขนาด ๒.๕๐ เซนติเมตร ยึดตรึงประกอบด้วยเหล็กข้ออ้อยทั้ง ๔ ด้าน



- ภาพ : เครื่องมือทำการประมงแขงยกปูจักจั่น
- (ก) โครงเหล็กแขงยกปูจักจั่นรูปสี่เหลี่ยมผืนผ้า
 - (ข) เหล็กข้ออ้อยเส้นผ่านศูนย์กลางขนาด ๑๒ มิลลิเมตร
 - (ค) การวัดความกว้างของแขงยกปูจักจั่น
 - (ง) แขงยกปูจักจั่นมีความกว้าง ๑.๕๐ เมตร
 - (จ) การวัดความยาวแขงยกปูจักจั่น
 - (ฉ) แขงยกปูจักจั่นมีความยาว ๓.๐๐ เมตร



ช



ซ



ฅ



ญ



ฎ



ฏ



ฐ



ฑ



ภาพ : เครื่องมือทำการประมงแยกปู้จักจั้น (ต่อ)

(ช) การยัดตริงฝืนอวนประกอบกับโครงเหล็กข้ออ้อย

(ซ) การยัดตริงฝืนอวนกับโครงเหล็กข้ออ้อยด้วยเชือกไนลอน

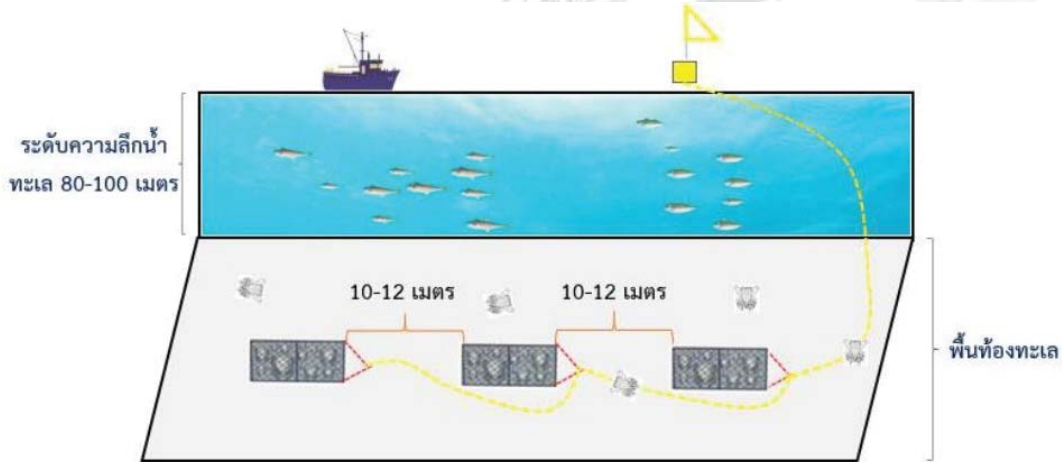
(ฅ) การยัดตริงฝืนอวนประกอบกับโครงเหล็กข้ออ้อยเสร็จหนึ่งด้าน

(ญ) การยัดตริงฝืนอวนประกอบกับโครงเหล็กข้ออ้อยให้มีลักษณะหย่อนตรงกลางแยกปู้จักจั้น

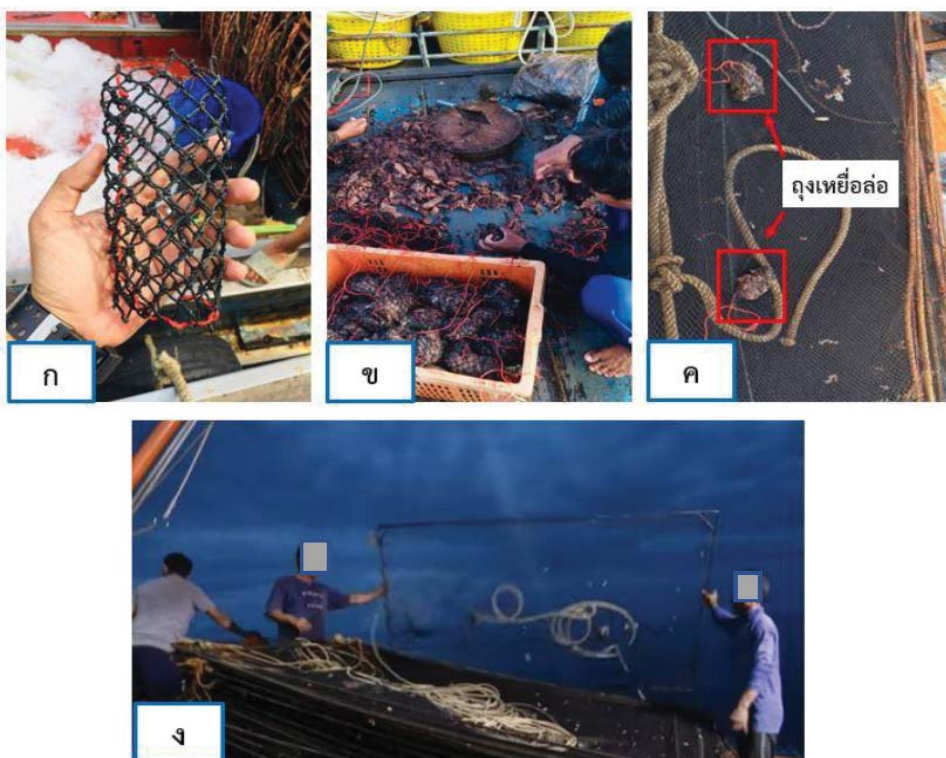
(ฎ) ช่องตาอวนมีขนาด ๒.๕๐ เซนติเมตร (ฏ) ธงท่อนสำหรับแสดงสัญลักษณ์ของแต่ละแถว

(ฐ) เชือกสำหรับผูกแยกปู้จักจั้นเป็นแถว (ฑ) แยกปู้จักจั้นที่เตรียมพร้อมใช้ในการทำการประมง

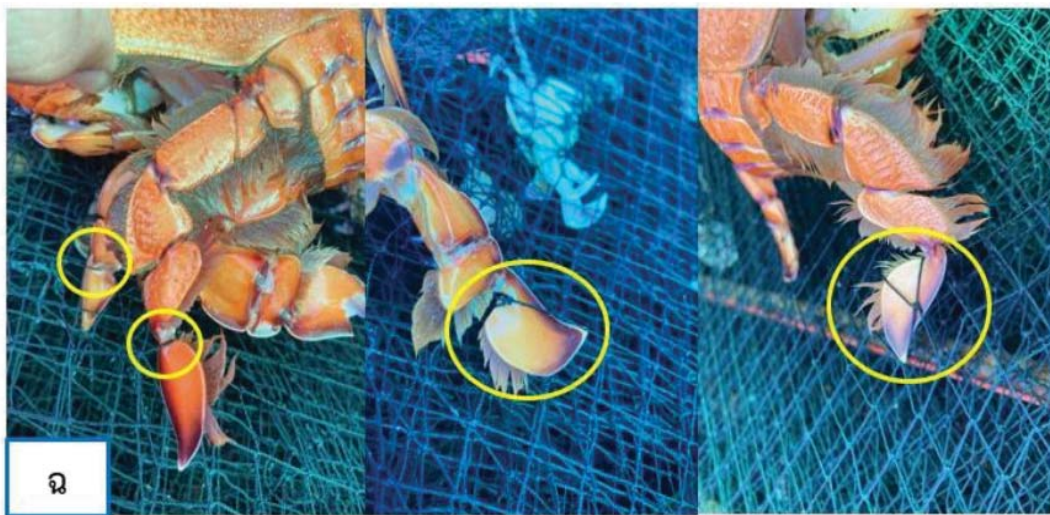
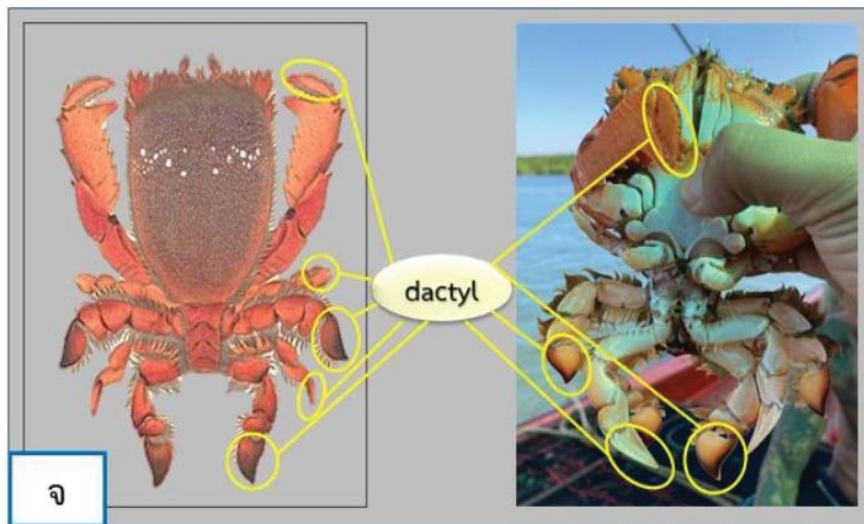
ชาวประมงจะผูกติดแผงกับเชือกขนาดเส้นผ่านศูนย์กลาง ๑๕ มิลลิเมตร ความยาว ๑๐๐-๑๕๐ เมตร/แถว เว้นระยะห่างต่อแผง ๑๐-๑๒ เมตร โดยวางแผงในลักษณะแนวราบบนพื้นท้องทะเล ระยะเวลา ๒-๓ ชั่วโมง ที่ระดับความลึก ๘๐-๑๐๐ เมตร โดยใช้ปลาหลังเขียวหรือปลาโอหันขึ้นใส่ถุงตาข่ายผูกติดกับผืนอวน จำนวน ๒ ถุง/แผง เพื่อเป็นเหยื่อล่อให้ปูจักจั่นเดินเข้ามาบนแผง จึงทำให้ชาวประมงจักจั่นเกี่ยวกับเนื้ออวนบริเวณในส่วนปลายของขาเดิน



ภาพ : แสดงระยะห่างระหว่างแผงยกปูจักจั่นบนพื้นท้องทะเล

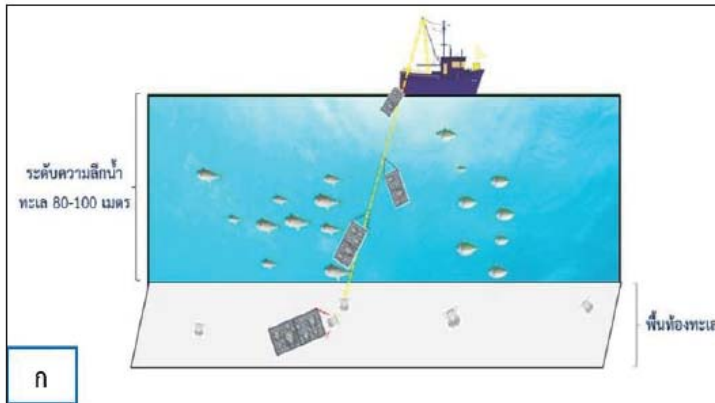


- ภาพ : การจัดเตรียมเหยื่อในการล่อปูจักจั่น และลักษณะชาวประมงจักจั่นที่เกี่ยวข้องติดกับเนื้ออวน
- (ก) ถุงตาข่ายสำหรับใส่เหยื่อล่อปลาโอหันขึ้น
 - (ข) คนบนเรือกำลังจัดเตรียมเหยื่อล่อปลาโอหันขึ้น
 - (ค) นำถุงเหยื่อล่อผูกติดกับเนื้ออวนบริเวณกลางแผงยกปูจักจั่น จำนวน ๒ ถุง/แผง
 - (ง) คนบนเรือประมงกำลังปล่อยแผงยกปูจักจั่น ครึ่งละ ๑ แผง



ภาพ : (จ) บริเวณส่วนปลายของขาเดิน (dactyl) เป็นส่วนที่เกี่ยวข้องกับเนื้ออวน
(ฉ) ลักษณะการเกี่ยวติดของปลายขาเดินกับเนื้ออวน

เมื่อครบเวลาที่กำหนดชาวประมงจะกู้แผงยกปูจักจั่นโดยใช้เครื่องกว้านเป็นอุปกรณ์ในการช่วยดึงแผงขึ้นบนเรือประมงเพื่อตัดแยกปูจักจั่นใส่ตะกร้าและแช่น้ำแข็งเก็บรักษาไว้ในระหว่างของเรือประมง ลูกเรือจะช่วยกันปลดปูจักจั่นออกจากเนื้ออวนด้วยวิธีการดึงตัวปูจักจั่นแยกออกจากเนื้ออวน โดยใช้ความระมัดระวังมิให้ขาเดินและอวัยวะส่วนอื่น ๆ ของปูจักจั่นได้รับความเสียหาย ลูกเรือช่วยกันนำปูจักจั่นใส่ตะกร้าและแช่น้ำแข็งเก็บรักษาไว้ในระหว่างของเรือประมงเพื่อรอการขนถ่ายสัตว์น้ำขึ้นท่าเทียบเรือประมงหรือฝากกับเรือขนถ่ายสัตว์น้ำที่แจ้งเข้าออกต่อศูนย์ควบคุมการแจ้งเรือเข้าออก



ภาพ : การเก็บกู่แผงยกปูจักจั่น

- (ก) ภาพจำลองการเก็บกู่แผงยกปูจักจั่น
- (ข) เรือประมงลอยลำเพื่อเก็บกู่แผงยกปูจักจั่น
- (ค) ชาวประมงใช้เครื่องมือกว้านดึงแผงยกปูจักจั่น
- (ง) การดึงแผงยกปูจักจั่นขึ้นบนเรือประมงที่ละแผงจนครบแถว
- (จ) คนบนเรือประมงกำลังปลดปูจักจั่นออกจากแผงยกปูจักจั่น
- (ฉ) วิธีการปลดปูจักจั่นออกจากแผงยกปูจักจั่น
- (ช) การเก็บรักษาปูจักจั่นในระหว่างเรือประมง

- ข้อมูลด้านการบริหารและจัดการด้านความปลอดภัยฯ เรือประมงมีการบริหารและจัดการด้านความปลอดภัยฯ คือ นายจ้างมีการจัดทำคู่มือการปฏิบัติงานด้านความปลอดภัยฯ ประมงทะเล ไร่ประจำบนเรือ โดยผู้ควบคุมเรือและหัวหน้างานได้มีการสอนและอบรมวิธีการปฏิบัติงานตามคู่มือให้แก่ลูกเรือทราบก่อนปฏิบัติงาน แนะนำวิธีการใช้เครื่องมือ เครื่องจักร และสวมใส่อุปกรณ์คุ้มครองความปลอดภัยส่วนบุคคล โดยนายจ้างจัดอุปกรณ์คุ้มครองความปลอดภัยส่วนบุคคล คือ ถุงมือผ้า รองเท้าบูธ ห่วงยาง และควบคุมให้ลูกจ้างสวมใส่อุปกรณ์คุ้มครองความปลอดภัยส่วนบุคคลขณะปฏิบัติงาน มีถังดับเพลิงแบบเคลื่อนย้ายประจำเรือ จำนวน ๔ ถัง มีห่วงชูชีพ จำนวน ๓ ห่วง รวมทั้งติดตั้งกล้องวงจรปิด จำนวน ๓ จุด



รูปภาพ ตัวอย่างถังดับเพลิง



รูปภาพ ตัวอย่างกล้องวงจรปิด



๒.๒ รายละเอียด/ลำดับเหตุการณ์

วันที่ ๑๒ กุมภาพันธ์ ๒๕๖๗ เวลาประมาณ ๒๑.๐๐ น. เรือ พ เลขทะเบียนเรือ xxxxxxxx เครื่องหมายประจำเรือ ASxxxxEK ขนาด ๒๘.๓๓ ตันกรอส มีนาย ส อายุ ๖๘ ปี เป็นผู้ควบคุมเรือ ได้นำเรือออกจากท่าเทียบเรือแพ น ตำบลปากน้ำ อำเภอเมือง จังหวัดระนอง โดยไม่ต้องแจ้งศูนย์ควบคุมการแจ้งเรือเข้า - ออก (PIPO) อำเภอเมือง จังหวัดระนอง เนื่องจากเรือมีขนาดไม่เกิน ๓๐ ตันกรอส ในวันที่ ๑๓ กุมภาพันธ์ ๒๕๖๗ เวลาประมาณ ๑๑.๐๐ น. เรือ พ แล่นเรือทำการประมงบริเวณเกาะสุรินทร์ ขณะเตรียมแผนยกปูจักจั่นวางลงท้องทะเล ลูกเรือสังเกตเห็นเรือหมุนอยู่ ได้เดินไปดูบริเวณห้องควบคุมเรือเพื่อสอบถามไต้เรือแต่ไม่พบไต้เรือ จึงคาดว่าอาจจะตกรน้ำและได้ช่วยกันค้นหาแต่ไม่พบ ดังนั้น นาย ม หัวหน้าคนงานจึงได้วิทยุประสานให้เรือประมงที่อยู่ในบริเวณนั้นช่วยกันค้นหา

วันที่ ๑๓ กุมภาพันธ์ ๒๕๖๗ เวลาประมาณ ๒๐.๐๐ น. เรือ ช ซึ่งทำการประมงอยู่บริเวณหมู่เกาะสุรินทร์ ได้พบศพผู้ควบคุมเรือติดไปกับอวนประมง จึงวิทยุแจ้งเรือประมงที่อยู่บริเวณใกล้เคียงและได้ทราบต่อมาเป็นศพนาย ส ผู้ควบคุมเรือ พ จึงได้นำศพเข้าเทียบท่าที่แพ น ในวันที่ ๑๔ กุมภาพันธ์ เวลา ๐๔.๐๐ น.

พนักงานสอบสวนและแพทย์ร่วมกันชันสูตรพลิกศพเบื้องต้น พบร่องรอยบาดแผลบริเวณหน้าผากและจมูกเล็กน้อย ไม่มีบาดแผลตามลำตัว จึงได้มอบศพให้แพทย์โรงพยาบาล ร ตรวจวินิจฉัยหาสาเหตุการตายพบว่าเสียชีวิตจากการจมน้ำร่วมกับการบาดเจ็บที่ศีรษะ นายจ้างได้ช่วยเหลือเรื่องค่าทำศพและค่าสินไหมทดแทนเป็นเงินจำนวน ๘๐,๐๐๐ บาท

๓. รายละเอียดการประสอันตรายหรือความสูญเสียหรือหยุดการผลิตจากอุบัติเหตุ

- ๓.๑ จำนวนผู้เสียชีวิต ๑ คน คือ นาย ส อายุ ๖๘ ปี ตำแหน่ง นายท้ายเรือ เข้าทำงานตั้งแต่เดือนธันวาคม ๒๕๖๔
- ๓.๒ จำนวนผู้บาดเจ็บ - คน
- ๓.๓ จำนวนผู้ทุพพลภาพ - คน
- ๓.๔ ค่ารักษาพยาบาล - บาท
- ๓.๕ การสูญเสียทรัพย์สินหรืออาคารสถานที่/เครื่องจักรอุปกรณ์ -
- ๓.๖ อื่น ๆ -

๔. การวิเคราะห์ปัจจัย/สาเหตุการเกิดอุบัติเหตุ

๔.๑ ปัจจัยด้านคน/การกระทำที่ไม่ปลอดภัย

- ลูกจ้างไม่สวมใส่เสื้อชูชีพขณะอยู่บนเรือประมงเป็นเหตุให้เมื่อลูกจ้างพลัดตกน้ำไม่สามารถช่วยเหลือตนเองได้

๔.๒ ปัจจัยด้านสภาพแวดล้อม/สภาพการณ์ที่ไม่ปลอดภัย

- สภาพของเรือมีความลื่น คลื่นลมที่กระแทกเรือ จึงมีความเสี่ยงที่ลูกเรือจะพลัดตกจากเรือ

๔.๓ ปัจจัยอื่น ๆ

- นายจ้างไม่ได้ตีตประกาศสัญลักษณ์เตือนอันตรายและเครื่องหมายเกี่ยวกับความปลอดภัย อาชีวอนามัย และสภาพแวดล้อมในการทำงาน ไว้บริเวณเรือ

- นายจ้างไม่จัดทำมาตรการควบคุมลูกเรือให้สวมใส่เสื้อชูชีพขณะปฏิบัติงานบนเรือ

๕. ข้อเสนอแนะหรือมาตรการสำหรับการแก้ไขป้องกัน

- นายจ้างควรตีตประกาศสัญลักษณ์เตือนอันตรายเกี่ยวกับความปลอดภัย อาชีวอนามัย และสภาพแวดล้อมในการทำงาน เช่น สัญลักษณ์เตือนอันตรายจากการพลัดตก

- นายจ้างควรจัดให้มีมาตรการควบคุมลูกเรือให้สวมใส่เสื้อชูชีพขณะปฏิบัติงานบนเรือ

- นายจ้างควรจัดให้มีกล้องวงจรปิดเพิ่มเติมให้ครอบคลุมพื้นที่ทุกส่วนบนเรือประมง

๖. กฎหมายที่เกี่ยวข้องกับอุบัติเหตุ

พระราชบัญญัติความปลอดภัย อาชีวอนามัย และสภาพแวดล้อมในการทำงาน พ.ศ. ๒๕๕๔

มาตรา ๑๗ ให้นายจ้างตีตประกาศสัญลักษณ์เตือนอันตรายและเครื่องหมายเกี่ยวกับความปลอดภัย อาชีวอนามัย และสภาพแวดล้อมในการทำงาน รวมทั้งข้อความแสดงสิทธิและหน้าที่ของนายจ้างและลูกจ้างตามที่อธิบดีประกาศกำหนดในที่ที่เห็นได้ง่าย ณ สถานที่ประกอบกิจการ

๗. ผู้สอบสวนและวิเคราะห์อุบัติเหตุ

ศูนย์ความปลอดภัยในการทำงานเขต ๘

กองความปลอดภัยแรงงาน กรมสวัสดิการและคุ้มครองแรงงาน