

กรณี ลูกจ้างถูกกำแพงคอนกรีตล้มทับเสียชีวิต

๑. ข้อมูลสถานประกอบกิจการ/นายจ้าง

๑.๑ ชื่อสถานประกอบกิจการเกิดอุบัติเหตุ บริษัท H

- สำนักงานใหญ่ อำเภอคลองหลวง จังหวัดปทุมธานี
- สำนักงานสาขาที่เกิดเหตุ เขตจตุจักร กรุงเทพมหานคร
- ลักษณะการประกอบกิจการ รับเหมาก่อสร้างอาคารที่พักอาศัย

๑.๒ สถิติการประสบอันตรายจากการทำงานของลูกจ้าง (กรณีร้ายแรง) -

๑.๓ บริษัท H ได้มีสัญญาจ้างก่อสร้างบ้านมั่นคง XXX ซึ่งเป็นการก่อสร้างบ้านพักอาศัย ๒ ชั้น จำนวน ๑๐ คูหา

๒. ข้อมูลทั่วไป/รายละเอียดและลำดับเหตุการณ์การเกิดอุบัติเหตุ

๒.๑ ข้อมูลทั่วไปและสภาพแวดล้อมของสถานที่เกิดอุบัติเหตุจากการทำงาน

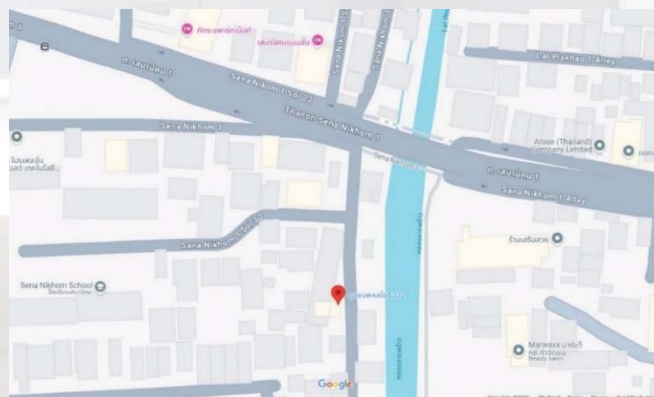
- สภาพอาคารหรือสิ่งแวดล้อม

บริเวณที่เกิดเหตุเป็นพื้นที่โครงการก่อสร้างบ้านมั่นคง xxx ดำเนินการก่อสร้างอาคารที่พักอาศัย ๒ ชั้น ตั้งอยู่ แขวงจันทระเกษม เขตจตุจักร กรุงเทพมหานคร โดยปัจจุบันอยู่ระหว่างการก่อสร้างงานโครงสร้างชั้น ๒ และอยู่ในระหว่างการวางท่อระบายน้ำเสียและบ่อพักน้ำเสียสำเร็จรูปด้านหลังอาคาร โดยจุดที่ลูกจ้างทำงานอยู่ชิดกับกำแพงคอนกรีตที่เกิดเหตุ

- เครื่องจักร/เครื่องมือ/อุปกรณ์

อุปกรณ์และเครื่องมือการทำงานขนาดเล็ก เช่น เครื่องเจียแบบเคลื่อนย้ายได้ (ลูกหมู)

- มาตรการการดำเนินงานของนายจ้างเพื่อให้เกิดความปลอดภัยแก่ลูกจ้างที่ปฏิบัติงาน
ไม่มี



ภาพที่ ๒.๑.๑ แผนที่ตั้งของโครงการก่อสร้าง



ภาพที่ ๒.๑.๒ สภาพแวดล้อมบริเวณโครงการก่อสร้าง

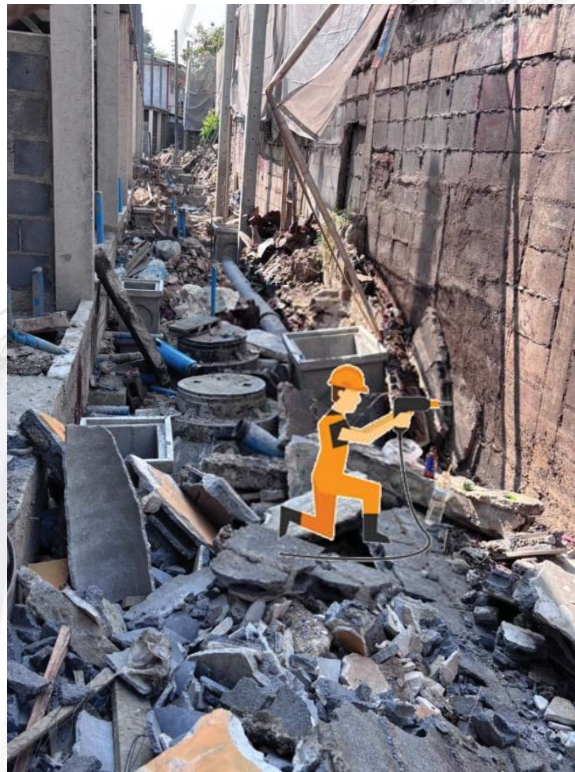


ภาพที่ ๒.๑.๒ สภาพแวดล้อมบริเวณโครงการก่อสร้าง (ต่อ)

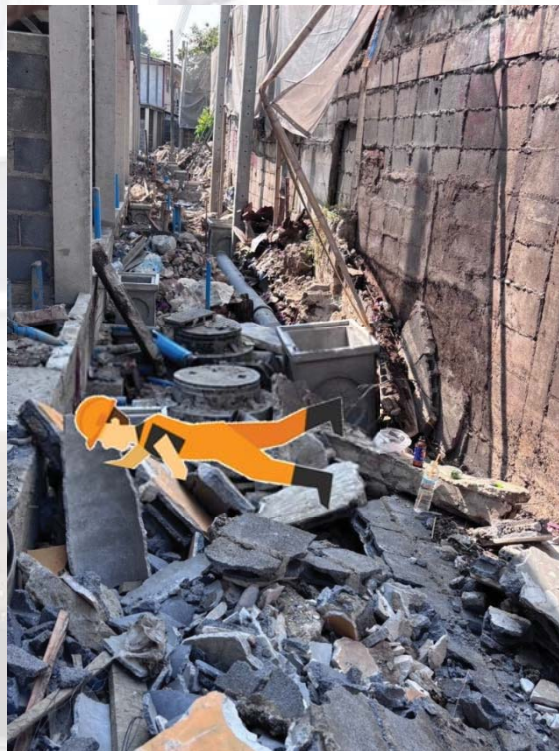
๒.๒ รายละเอียด/ลำดับเหตุการณ์

เมื่อวันที่ ๑๒ กุมภาพันธ์ ๒๕๖๘ เวลาประมาณ ๑๕.๔๐ น. มีอุบัติเหตุกำแพงคอนกรีตล้มทับ ลูกจ้างเสียชีวิต จำนวน ๑ ราย ทราบชื่อภายหลัง คือ นาย ณ อายุ ๓๓ ปี สัญชาติเมียนมา ตำแหน่งกรรมกร (อายุงานไม่ถึง ๓ เดือน) ไม่สามารถพูดหรือฟังภาษาไทยได้ โดยหัวหน้างานหรือหัวหน้าช่างจะสั่งงานด้วยการ ทำให้ดู และ/หรือภาษากาย ในวันที่เกิดเหตุ ลูกจ้างผู้เสียชีวิตและเพื่อนร่วมงานอีก ๒ คน กำลังช่วยกันตัด บ่อพักน้ำเสียคอนกรีตสำเร็จรูปให้เป็นช่องวงกลม เพื่อให้สามารถนำท่อระบายน้ำคอนกรีตมาเชื่อมต่อเข้ากับ บ่อพักน้ำเสียได้ โดยใช้เครื่องเจียแบบเคลื่อนย้ายได้ (ลูกหมู) ในขณะที่ลูกจ้างผู้เสียชีวิตกำลังทำงานอยู่ (ตำแหน่งที่ลูกจ้างผู้เสียชีวิตทำงานอยู่ จะอยู่ชิดกับกำแพงคอนกรีต ที่ใช้งานมาเกิน ๒๐ ปี) ได้เกิดเหตุกำแพง คอนกรีตล้ม และลูกจ้างผู้เสียชีวิตพยายามจะหนีออกจากระยะ แต่ไม่ทันการณ์ จนกำแพงคอนกรีตล้มทับ กระแทกที่หัวและร่างกายของลูกจ้าง จนเสียชีวิตในที่เกิดเหตุในเวลาต่อมา ลูกจ้างอีก ๒ คน ที่ทำงานร่วมกับ ลูกจ้างผู้เสียชีวิต ได้รับบาดเจ็บเล็กน้อย เนื่องจากทำงานอยู่นอกระยะรัศมีที่กำแพงล้ม (ลูกจ้างทั้ง ๓ คน ไม่ได้สวมใส่อุปกรณ์คุ้มครองความปลอดภัยส่วนบุคคลใดๆ)

๒.๓ ภาพบริเวณที่เกิดเหตุ



ภาพที่ ๒.๓.๑ ภาพจำลองจุดที่ลูกจ้างทำงานขณะเกิดเหตุ



ภาพที่ ๒.๓.๒ ภาพจำลองจุดที่ลูกจ้างเสียชีวิต



ภาพที่ ๒.๓.๓ ลูกจ้างผู้เสียชีวิตกำลังใช้ลูกหมูตัดบ่อพักน้ำเสียคอนกรีตสำเร็จรูปให้เป็นช่องวงกลม เพื่อให้สามารถนำท่อระบายน้ำคอนกรีตมาเชื่อมต่อเข้าบ่อพักน้ำเสียได้



ภาพที่ ๒.๓.๔ ลักษณะการติดตั้งกำแพงคอนกรีตซ้อนทับกัน ๒ ชั้น
(กำแพงฝั่งที่ล้มมีอายุการใช้งานมากกว่า ๒๐ ปี)



ภาพที่ ๒.๓.๕ การติดตั้งผ้าใบก่อสร้างเพื่อป้องกันวัสดุกระเด็นไปโดนบ้านเรือนประชาชน แต่ไม่มั่นคงแข็งแรง
เพียงพอที่จะป้องกันกำแพงคอนกรีตล้มใส่ผู้ปฏิบัติงานได้

๓. รายละเอียดการประสบนันตรายหรือความสูญเสียหรือหยุดการผลิตจากอุบัติเหตุ

จำนวนผู้เสียชีวิต จำนวน ๑ คน

จำนวนผู้บาดเจ็บ จำนวน ๒ คน

จำนวนผู้ทุพพลภาพ จำนวน - คน

การสูญเสียทรัพย์สินหรืออาคารสถานที่/เครื่องจักรอุปกรณ์ กำแพงคอนกรีตของประชาชนบางส่วน

๔. การวิเคราะห์ปัจจัย/สาเหตุการเกิดอุบัติเหตุ

๔.๑ ปัจจัยด้านคน/การกระทำที่ไม่ปลอดภัย

วิศวกรและผู้ควบคุมงานมิได้ตระหนักถึงปัจจัยรอบข้างที่อาจส่งผลกระทบต่อลูกจ้างที่ปฏิบัติงานในพื้นที่ดังกล่าว กล่าวคือ ก่อนจะถึงวันที่เกิดเหตุ มีการขุดดินเพื่อวางถังบำบัดน้ำเสียและมีการตอกเสาเข็มเพื่อเตรียมขึ้นโครงสร้างอาคารพักอาศัย แต่มิได้มีการประเมินว่า ในระหว่างการดำเนินการดังกล่าว สิ่งปลูกสร้างอื่นๆ ที่มีอายุการใช้งานที่ยาวนานอาจได้รับการกระทบกระเทือน และอาจส่งผลกระทบต่ออาคารก่อสร้างอื่น ๆ ที่มีความเสี่ยงกับลูกจ้างที่ปฏิบัติงานได้

๔.๒ ปัจจัยด้านสภาพแวดล้อม /สภาพการณ์ที่ไม่ปลอดภัย

ก่อนเกิดเหตุ มีการขุดหลุมเพื่อวางถังบำบัดน้ำเสีย และมีการตอกเสาเข็ม ซึ่งอาจทำให้กำแพงคอนกรีตที่มีอายุการใช้งานยาวนานมากกว่า ๒๐ ปี และ/หรือก่อสร้างตามแบบที่ไม่ได้มาตรฐาน ได้รับการกระทบกระเทือนสะสม จนเกิดเหตุล้มลงในวันที่เกิดเหตุ ซึ่งตลอดระยะเวลาดังกล่าว นายจ้างไม่จัดให้มีมาตรการป้องกันกำแพงล้ม เพื่อให้เกิดความปลอดภัยแก่ลูกจ้างตลอดระยะเวลาการทำงาน ทั้งนี้ นายจ้างมีการติดตั้งผ้าใบก่อสร้างเพื่อป้องกันวัสดุกระเด็นไปโดนบ้านเรือนประชาชน โดยใช้ไม้ไผ่เป็นเสา ซึ่งไม่มี ความมั่นคงแข็งแรงเพียงพอที่จะป้องกันหรือลดทอนความเสียหายในกรณีที่กำลังล้มได้ และมีได้มีวัสดุประสงค์เพื่อเป็นมาตรการสำหรับป้องกันกำแพงล้ม

๔.๓ ปัจจัยด้านการบริหารและการจัดการด้านความปลอดภัย

๔.๓.๑ นายจ้างไม่จัดให้มีการชี้แจงอันตรายที่อาจเกิดขึ้นในระหว่างปฏิบัติงานให้กับลูกจ้าง และไม่ได้รับคู่มือความปลอดภัยในการทำงานก่อนเริ่มปฏิบัติงาน

๔.๓.๒ นายจ้างไม่จัดให้มีการอบรมด้านความปลอดภัยฯ สำหรับลูกจ้างทั่วไปและลูกจ้างเข้าทำงานใหม่ โดยมีระยะเวลาในการอบรมหกชั่วโมงให้กับลูกจ้างผู้เสียชีวิต

๔.๓.๓ นายจ้าง และ/หรือผู้ควบคุมงาน ไม่มีการประเมินความเสี่ยงในการทำงาน โดยพิจารณาถึงปัจจัยอื่นๆ ข้างเคียง ที่อาจส่งผลกระทบต่อลูกจ้างขณะดำเนินการก่อสร้าง

๔.๓.๔ นายจ้างไม่จัดให้ผู้ควบคุมงานหรือหัวหน้างานผ่านการอบรมเจ้าหน้าที่ความปลอดภัยในการทำงานระดับหัวหน้างาน เพื่อกำกับ ดูแล และควบคุมการทำงานของลูกจ้างให้มีความปลอดภัย

๔.๓.๕ นายจ้าง และ/หรือผู้ควบคุมงาน ไม่จัดอุปกรณ์คุ้มครองความปลอดภัยส่วนบุคคลให้ลูกจ้างผู้ปฏิบัติงานสวมใส่ขณะปฏิบัติงาน

๕. ข้อเสนอแนะหรือมาตรการสำหรับการแก้ไขป้องกัน

จากสาเหตุของการเกิดอุบัติเหตุในครั้งนี้ ในเบื้องต้นสามารถกำหนดมาตรการ แนวทางในการป้องกัน และควบคุมอันตรายได้ ดังต่อไปนี้

ข้อเสนอแนะหรือมาตรการแก้ไขป้องกันที่เหมาะสม

มาตรการควบคุมด้านวิศวกรรม (Engineering controls)

จัดให้มีมาตรการควบคุมหรือวิธีการป้องกันกำแพงล้มตลอดระยะเวลาที่ลูกจ้างทำงานในพื้นที่ดังกล่าว เช่น จัดให้มีผนังกันพร้อมค้ำยันตลอดแนวกำแพง โดยต้องได้รับการออกแบบและควบคุมการติดตั้งโดยวิศวกร ซึ่งในวันที่เกิดเหตุ นายจ้างมีการติดตั้งผ้าใบก่อสร้างเพื่อป้องกันวัสดุกระเด็นไปโดนบ้านเรือนประชาชน โดยใช้ไม้ไผ่เป็นเสา ซึ่งไม่มีความมั่นคงแข็งแรงเพียงพอที่จะป้องกันหรือลดทอนความเสียหายในกรณีที่กำลังได้ และการติดตั้งผ้าใบดังกล่าว มิได้มีวัตถุประสงค์เพื่อเป็นมาตรการสำหรับป้องกันกำแพงล้ม

มาตรการควบคุมด้านการบริหารจัดการ (Administrative control)

๑. จัดให้มีการชี้แจงอันตรายที่อาจเกิดขึ้นในระหว่างปฏิบัติงานโดยผู้ควบคุมงาน และแจกคู่มือปฏิบัติงาน (คู่มือความปลอดภัยในการทำงาน) ก่อนให้ลูกจ้างเริ่มทำงาน

๒. จัดให้มีการอบรมด้านความปลอดภัยฯ สำหรับลูกจ้างทั่วไปและลูกจ้างเข้าทำงานใหม่ ให้กับลูกจ้างทุกคนก่อนเริ่มการทำงาน

๓. จัดให้มีการประเมินความเสี่ยง โดยพิจารณาถึงปัจจัยอื่นๆ ช่างเคียง ที่อาจส่งผลกระทบต่อลูกจ้างขณะดำเนินการก่อสร้าง

๔. จัดให้ผู้ควบคุมงานหรือหัวหน้างานผ่านการอบรมเจ้าหน้าที่ความปลอดภัยในการทำงานระดับหัวหน้างาน เพื่อกำกับ ดูแล และควบคุมการทำงานของลูกจ้างให้มีความปลอดภัย รวมถึงร่วมกันประเมินความเสี่ยงตลอดระยะเวลาการทำงาน

๕. ให้นายจ้างจัดอุปกรณ์คุ้มครองความปลอดภัยส่วนบุคคลให้กับลูกจ้างผู้ปฏิบัติงานทุกคนสวมใส่ตามลักษณะงานขณะปฏิบัติงาน รวมถึงมีการควบคุมให้ลูกจ้างสวมใส่อุปกรณ์ดังกล่าวตลอดระยะเวลาการทำงาน ซึ่งในกรณีดังกล่าว ถ้าสวมใส่หมวกนิรภัย อาจบรรเทาอาการบาดเจ็บ และอาจไม่ถึงขั้นเสียชีวิต

๖. กฎหมายที่เกี่ยวข้องกับอุบัติเหตุ

๖.๑ พระราชบัญญัติความปลอดภัย อาชีวอนามัย และสภาพแวดล้อมในการทำงาน พ.ศ. ๒๕๕๔

ฯลฯ

มาตรา ๘ ให้นายจ้างบริหาร จัดการ และดำเนินการด้านความปลอดภัย อาชีวอนามัย และสภาพแวดล้อมในการทำงาน เพื่อให้เป็นไปตามมาตรฐานที่กำหนดในกฎกระทรวง

การกำหนดมาตรฐานตามวรรคหนึ่ง ให้นายจ้างจัดทำเอกสารหรือรายงานใด โดยมีการตรวจสอบหรือรับรองโดยบุคคล หรือนิติบุคคลตามที่กำหนดในกฎกระทรวง

ให้ลูกจ้างมีหน้าที่ปฏิบัติตามหลักเกณฑ์ด้านความปลอดภัย อาชีวอนามัย และสภาพแวดล้อมในการทำงานตามมาตรฐานที่กำหนดในวรรคหนึ่ง

ฯลฯ

มาตรา ๑๓ ให้นายจ้างจัดให้มีเจ้าหน้าที่ความปลอดภัยในการทำงาน บุคลากร หน่วยงาน หรือ คณะบุคคลเพื่อดำเนินการด้านความปลอดภัยในสถานประกอบกิจการตามหลักเกณฑ์ วิธีการ และเงื่อนไขที่กำหนดในกฎกระทรวง

เจ้าหน้าที่ ความปลอดภัยในการทำงานและบุคลากรตามวรรคหนึ่งจะต้องขึ้นทะเบียน ต่อกรมสวัสดิการและคุ้มครองแรงงาน

ให้นำบทบัญญัติมาตรา ๙ วรรคสอง และมาตรา ๑๐ มาใช้บังคับกับการขึ้นทะเบียนเจ้าหน้าที่ ความปลอดภัยในการทำงาน โดยอนุโลม

มาตรา ๑๔ ในกรณีที่ นายจ้างให้ลูกจ้างทำงานในสภาพการทำงานหรือสภาพแวดล้อม ในการทำงานที่อาจทำให้ลูกจ้างได้รับอันตรายต่อชีวิต ร่างกาย จิตใจ หรือสุขภาพอนามัย ให้นายจ้างแจ้ง ให้ลูกจ้างทราบถึงอันตรายที่อาจเกิดขึ้นจากการทำงาน และแจกคู่มือปฏิบัติงานให้ลูกจ้างทุกคนก่อนที่ ลูกจ้างจะเข้าทำงาน เปลี่ยนงาน หรือเปลี่ยนสถานที่ทำงาน

ฯลฯ

มาตรา ๑๖ ให้นายจ้างจัดให้ผู้บริหาร หัวหน้างาน และลูกจ้างทุกคนได้รับการฝึกอบรมความปลอดภัย อาชีวอนามัย และสภาพแวดล้อมในการทำงาน เพื่อให้บริหารจัดการ และดำเนินการด้านความปลอดภัย อาชีวอนามัย และสภาพแวดล้อมในการทำงานได้อย่างปลอดภัย

ในกรณีที่นายจ้างรับลูกจ้างเข้าทำงาน เปลี่ยนงาน เปลี่ยนสถานที่ทำงาน หรือเปลี่ยนแปลงเครื่องจักร หรืออุปกรณ์ ซึ่งอาจทำให้ลูกจ้างได้รับอันตรายต่อชีวิต ร่างกาย จิตใจ หรือสุขภาพอนามัย ให้นายจ้างจัดให้มีการฝึกอบรมลูกจ้างทุกคนก่อนการเริ่มทำงาน

การฝึกอบรมตามวรรคหนึ่งและวรรคสอง ให้เป็นไปตามหลักเกณฑ์ วิธีการ และเงื่อนไขที่อธิบดี ประกาศกำหนด

ฯลฯ

๖.๒ พระราชบัญญัติความปลอดภัย อาชีวอนามัย และสภาพแวดล้อมในการทำงาน พ.ศ. ๒๕๕๔
มาตรา ๘ วรรคหนึ่ง ประกอบกฎกระทรวงกำหนดมาตรฐานในการบริหาร จัดการ และดำเนินการ ด้านความปลอดภัย อาชีวอนามัย และสภาพแวดล้อมในการทำงาน ในสถานที่ที่มีอันตรายจากการตก จากที่สูงและที่ลาดชัน จากวัสดุกระเด็น ตกหล่น และพังทลาย และจากการตกลงไปในภาชนะเก็บ หรือรองรับวัสดุ พ.ศ. ๒๕๖๔

ฯลฯ

ข้อ ๔ นายจ้างต้องจัดให้มีอุปกรณ์คุ้มครองความปลอดภัยส่วนบุคคลที่มีมาตรฐานเหมาะสม กับสภาพของการทำงานในที่สูง ที่ลาดชัน ที่อาจมีการกระเด็น ตกหล่น หรือพังทลายของวัสดุสิ่งของ และที่อาจ ทำให้ลูกจ้างพลัดตกลงไปในภาชนะเก็บหรือรองรับวัสดุ และลักษณะของอันตรายที่อาจเกิดขึ้นได้ตลอดเวลา ที่ลูกจ้างทำงาน เช่น เข็มชนิดนิรภัย เชือกชนิดนิรภัยหรือสายช่วยชีวิต หมวกชนิดนิรภัย รองเท้าชนิดหุ้มส้นพื้นยาง หรือถุงมือ และดูแลให้ลูกจ้างใช้อุปกรณ์ดังกล่าว

ในกรณีที่ให้ลูกจ้างใช้เข็มขัดนิรภัยและเชือกนิรภัยหรือสายช่วยชีวิตพร้อมอุปกรณ์ประกอบ นายจ้าง ต้องจัดทำจุดยึดตรึงเชือกนิรภัยหรือสายช่วยชีวิตไว้กับส่วนหนึ่งส่วนใดของอาคาร หรือโครงสร้างอื่นใด ที่มีความมั่นคง แข็งแรง และปลอดภัยต่อการใช้งาน

ฯลฯ

ข้อ ๑๙ ในกรณีที่นายจ้างให้ลูกจ้างทำงานบริเวณใกล้เคียงหรือทำงานในสถานที่ที่อาจมีการกระเด็น ตกหล่น หรือพังทลายของวัสดุสิ่งของ นายจ้างต้องจัดให้มีมาตรการควบคุมดูแลเพื่อให้เกิดความปลอดภัยแก่ลูกจ้างตลอดระยะเวลาการทำงาน

ฯลฯ

๖.๓. พระราชบัญญัติความปลอดภัย อาชีวอนามัย และสภาพแวดล้อมในการทำงาน พ.ศ. ๒๕๕๔ มาตรา ๑๓ วรรคหนึ่ง ประกอบกฎกระทรวงการจัดให้มีเจ้าหน้าที่ความปลอดภัยในการทำงาน บุคลากร หน่วยงาน หรือคณะบุคคลเพื่อดำเนินการด้านความปลอดภัยในสถานประกอบกิจการ พ.ศ. ๒๕๖๕

ฯลฯ

ข้อ ๗ นายจ้างของสถานประกอบกิจการตามบัญชี ๑ และบัญชี ๒ ที่มีลูกจ้างจำนวนสองคนขึ้นไป และสถานประกอบกิจการตามบัญชี ๓ ที่มีลูกจ้างจำนวนยี่สิบคนขึ้นไป ต้องจัดให้ลูกจ้างระดับหัวหน้างาน ซึ่งมีคุณสมบัติตามข้อ ๘ ทุกคน เป็นเจ้าหน้าที่ความปลอดภัยในการทำงานระดับหัวหน้างาน ของสถานประกอบกิจการ ทั้งนี้ ภายในหนึ่งร้อยยี่สิบวันนับแต่วันที่ลูกจ้างครบจำนวนดังกล่าว

ในกรณีที่ลูกจ้างระดับหัวหน้างานไม่มีคุณสมบัติตามข้อ ๘ ให้นายจ้างดำเนินการให้ลูกจ้างนั้น เข้ารับการฝึกอบรมตามข้อ ๘ (๑) เพื่อแต่งตั้งให้เป็นเจ้าหน้าที่ความปลอดภัยในการทำงานระดับหัวหน้างาน ทั้งนี้ ภายในหนึ่งร้อยยี่สิบวันนับแต่วันที่นายจ้างแต่งตั้งให้เป็นลูกจ้างระดับหัวหน้างาน

ฯลฯ

๗. ผู้สอบสวนและรายงานอุบัติเหตุ

ศูนย์ความปลอดภัยในการทำงานเขต ๑๒

กองความปลอดภัยแรงงาน กรมสวัสดิการและคุ้มครองแรงงาน