

## กรณี เกิดอุบัติเหตุแบบหล่อคอนกรีตกระแทกหน้าอกลูกจ้างเสียชีวิต

### ๑. ข้อมูลสถานประกอบกิจการ

๑.๑ ชื่อสถานประกอบกิจการเกิดอุบัติเหตุ คือ บริษัท A จำกัด

- สำนักงานใหญ่ ตั้งอยู่ แขวงรัชดาภิเษก เขตดินแดง กรุงเทพมหานคร

- สำนักงานที่เกิดเหตุ ตั้งอยู่ อำเภอบางบาล จังหวัดพระนครศรีอยุธยา โครงการ บ สัญญาที่ x (งานคลองระบายน้ำและอาคารประกอบ (อาคารสถานี)) สะพานข้ามคลอง (สะพาน x ความยาว xxx เมตร และสะพาน x ความยาว xxx เมตร)

- ลักษณะการประกอบกิจการ รับเหมาก่อสร้าง

สถานที่เกิดอุบัติเหตุ บริเวณงานก่อสร้างฐานรากตอม่อหมายเลข x สะพานแห่งที่ x ตำบลมหาพราหมณ์ อำเภอบางบาล จังหวัดพระนครศรีอยุธยา โครงการ บ สัญญาที่ x (งานคลองระบายน้ำและอาคารประกอบ (อาคารสถานี)) สะพานข้ามคลอง (สะพาน x ความยาว xxx เมตร และสะพาน x ความยาว xxx เมตร)

๑.๒ มีจำนวนลูกจ้างทั้งหมด ๑๖๒ คน เป็นชาย ๑๑๒ คน เป็นหญิง ๕๐ คน

- ลูกจ้างต่างชาติ  มี  ไม่มี

๑.๓ กำหนดวันเวลาทำงานสัปดาห์ละ ๖ วัน คือ วันจันทร์ ถึง วันเสาร์ มีวันหยุดประจำสัปดาห์ ๑ วัน คือ วันอาทิตย์ เวลาการทำงานปกติ ตั้งแต่เวลา ๐๘.๐๐ น. - ๑๗.๐๐ น. เวลาพัก ๑ ชั่วโมง

๑.๔ สถิติการประสบอันตรายจากการทำงานของลูกจ้าง (กรณีร้ายแรง) -

### ๒. ข้อมูลทั่วไป/รายละเอียดและลำดับเหตุการณ์การเกิดอุบัติเหตุ

๒.๑ ข้อมูลทั่วไปและสภาพแวดล้อมของสถานที่เกิดอุบัติเหตุจากการทำงาน

๒.๑.๑ สภาพอาคารหรือสิ่งแวดล้อมบริเวณสถานที่เกิดเหตุ

สถานที่เกิดเหตุ เป็นบริเวณงานก่อสร้างฐานรากตอม่อหมายเลข x สะพานแห่งที่ x อยู่ภายในพื้นที่โครงการ บ สัญญาที่ x (งานคลองระบายน้ำและอาคารประกอบ (อาคารสถานี)) สะพานข้ามคลอง (สะพาน x ความยาว xxx เมตร และสะพาน x ความยาว xxx เมตร) จุดพิกัดที่ xx.xxxxxx, xxx.xxxxxx บริเวณพื้นที่โดยรอบกว้าง มีอาณาเขต ทิศใต้ใกล้กับทางหลวงหมายเลข xxxx โดยมีระยะเวลาก่อสร้างตามสัญญาว่าจ้าง ตั้งแต่เดือนกันยายน ๒๕๖๖ ถึง สิงหาคม ๒๕๖๘ (๒ ปี)



## รูปภาพที่ ๑ แสดงพื้นที่บริเวณสถานที่เกิดอุบัติเหตุ

### ๒.๑.๒ เครื่องจักร เครื่องมือ อุปกรณ์

#### ■ วัสดุ

- แบบหล่อคอนกรีต ขนาด ๑.๕ x ๖ เมตร (น้ำหนัก ๑ ตันเศษ) สำหรับติดตั้งเป็นแบบหล่อคอนกรีต เพื่อเทเส้นหรือเทคอนกรีต ขอบด้านข้างรอบฐานรากของตอม่อสะพานทั้ง ๔ ด้าน

#### ■ เครื่องจักร

- รถปั้นจั่น/ปั้นจั่นเคลื่อนที่ ขนาดพิกัดน้ำหนักยก ๕๐ ตัน สำหรับยกเคลื่อนย้ายแบบหล่อคอนกรีต ขนาด ๑.๕ x ๖ เมตร (น้ำหนัก ๑ ตันเศษ) มาวางยังจุดที่กำหนด

- รถแบ็คโฮ สำหรับขุดร่องดินจุดติดตั้งแบบหล่อคอนกรีต ขนาด ๑.๕ x ๖ เมตร (น้ำหนัก ๑ ตันเศษ) ขอบด้านข้างรอบฐานรากของตอม่อสะพาน

#### ■ เครื่องมือ / อุปกรณ์

- เครื่องเชื่อมไฟฟ้า สำหรับเชื่อมยึดแบบหล่อคอนกรีต

- เหล็กยึดแบบเหล็ก ใช้สำหรับยึดแบบหล่อคอนกรีต ขนาด ๑.๕ x ๖ เมตร

(น้ำหนัก ๑ ตันเศษ)

#### ■ อุปกรณ์คุ้มครองความปลอดภัยส่วนบุคคลในการทำงาน ได้แก่ รองเท้านิรภัย หมวกนิรภัย เสื้อสะท้อนแสง ถุงมือกันบาด เป็นต้น

### ๒.๑.๓ ระบบ / การจัดการ

บริษัท A จำกัด ได้จัดให้มีเจ้าหน้าที่ความปลอดภัยในการทำงานระดับวิชาชีพ จำนวน ๑ คน ระดับเทคนิค จำนวน ๑ คน ระดับบริหาร จำนวน ๓ คน และระดับหัวหน้างาน จำนวน ๕ คน และได้มีการแจ้งขึ้นทะเบียนต่อสำนักงานสวัสดิการและคุ้มครองแรงงานจังหวัดพระนครศรีอยุธยาแล้ว รวมทั้งมีการจัดให้มีคณะกรรมการความปลอดภัย อาชีวอนามัย และสภาพแวดล้อมในการทำงาน จำนวน ๗ คน มีวาระตั้งแต่เดือนกันยายน ๒๕๖๖ - เดือนสิงหาคม ๒๕๖๘ และมีการจัดประชุมทุกเดือนร่วมกับกรมชลประทาน อีกทั้งบริษัทฯ ได้มีการดำเนินการด้านความปลอดภัยในการทำงาน ดังนี้ ๑. จัดให้มีนโยบายความปลอดภัย ลงวันที่ ๑ กันยายน ๒๕๖๕ พร้อมทั้งจัดให้มีการประกาศสิทธิหน้าที่ให้กับลูกจ้างทุกคนทราบ ติดประกาศไว้ ณ อาคารสำนักงาน ๒. จัดให้มีคู่มือและข้อบังคับว่าด้วยความปลอดภัย

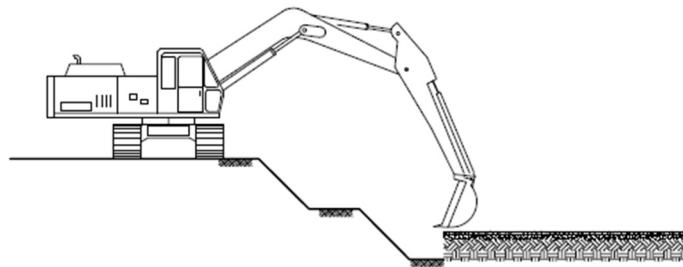
ในการทำงานแต่ยังไม่ได้แจกคู่มือปฏิบัติงานให้แก่ลูกจ้าง ๓. จัดให้มีการอบรมลูกจ้างทุกคนก่อนเริ่มทำงานเกี่ยวกับความปลอดภัย ณ โครงการดังกล่าวแล้ว จำนวน ๖ ชั่วโมง เมื่อวันที่ ๑๘ เมษายน ๒๕๖๗ ๔. จัดอบรมลูกจ้างในงานช่างปูนแล้ว ในหัวข้อ “ความรู้และทักษะเกี่ยวกับการทำงาน ช่างปูน” เมื่อวันที่ ๑๙ กรกฎาคม ๒๕๖๗ ซึ่ง นาย ก ได้รับการอบรมในหัวข้อดังกล่าวด้วย โดยมีการอบรมวิธีใช้งานอุปกรณ์ต่าง ๆ ทำงานอย่างปลอดภัย และจะไม่ได้ใช้งานผิดประเภท การสวมใส่ PPE อย่างถูกต้อง ๕. มีการประเมินความเสี่ยงในงานก่อสร้าง รวมถึงงานก่อสร้างฐานรากตอม่อสะพาน และจัดให้มีการป้องกันการพังทลายของดิน และจัดให้มีการทำเป็นขั้นบันไดให้ลูกจ้างทำงานได้อย่างปลอดภัย ๖. มีการจัดอุปกรณ์คุ้มครองความปลอดภัยส่วนบุคคล รวมทั้งอุปกรณ์ในการปฏิบัติงานให้กับลูกจ้างเพื่อใช้ในการปฏิบัติงาน

## ๒.๑.๔ กระบวนการผลิต / กระบวนการทำงาน

กระบวนการทำงานที่เกิดเหตุ คือ งานก่อสร้างฐานรากตอม่อสะพาน งานวางแบบฐานราก ซึ่งมีขั้นตอนการทำงาน ดังนี้

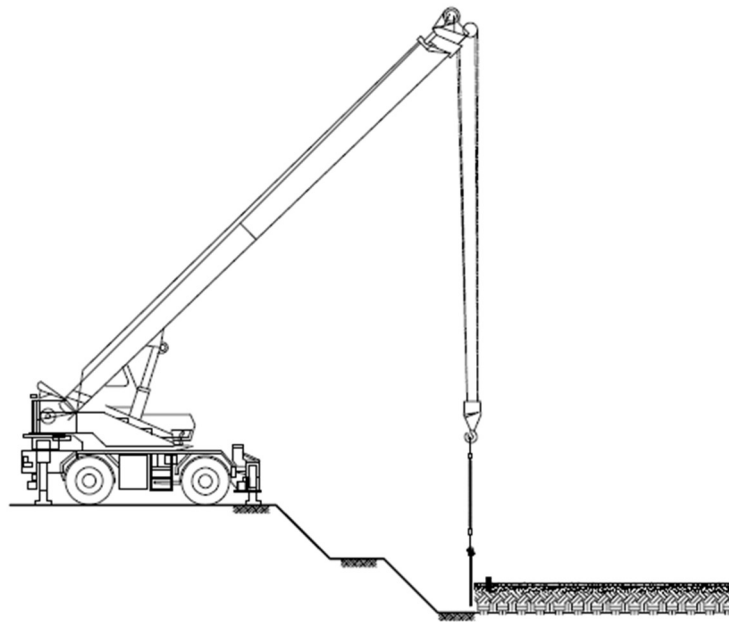
๑. กำหนดจุดก่อสร้างตอม่อ จากนั้นทำการเทลิน (lean) เทคอนกรีตเพื่อรองพื้นหน้าดินด้านบนของฐานรากตอม่อสะพานที่กำหนดไว้

๒. ขุดดินบริเวณด้านข้างรอบฐานรากของตอม่อสะพาน ความกว้าง ๑ เมตร ลึก ๐.๙ เมตร และขุดเป็นร่องดิน ลึกประมาณ ๓๐-๔๐ เซนติเมตร ไว้เพื่อที่จะนำแบบหล่อคอนกรีตมาวางแล้วจะได้ไม่ล้ม



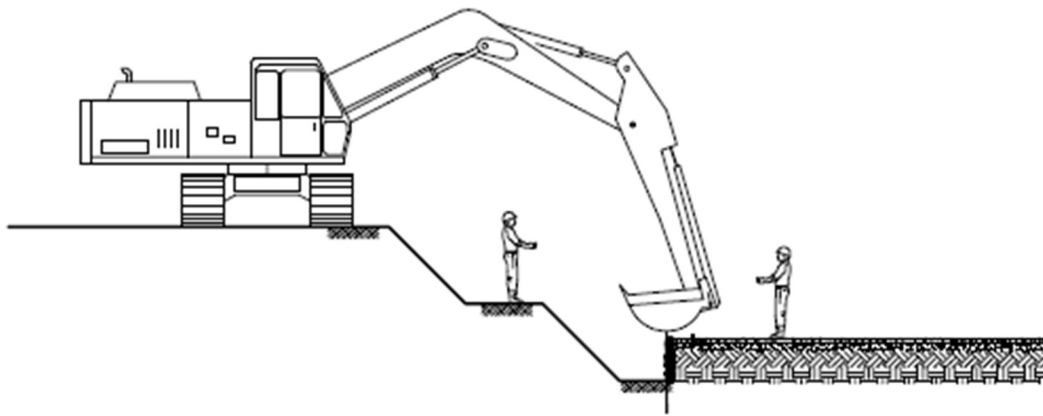
## รูปภาพที่ ๒ แสดงภาพการขุดดินบริเวณด้านข้างรอบฐานรากของตอม่อสะพาน

๓. นำแบบหล่อคอนกรีต ขนาด ๑.๕ x ๖ เมตร (น้ำหนัก ๑ ตันเศษ) มาวางยังจุดที่กำหนด (จุดที่ขุดเป็นร่องดิน ลึกประมาณ ๓๐ - ๔๐ เซนติเมตร) โดยใช้ปั้นจั่นเคลื่อนที่ยกเคลื่อนย้ายแบบหล่อคอนกรีต พร้อมกับมีคนงานคอยประคองแบบหล่อคอนกรีต จำนวน ๒ คน ประคองคนละด้านของแบบ



รูปภาพที่ ๓ แสดงภาพการใช้ปั้นจั่นยกแบบหล่อคอนกรีตติดตั้ง

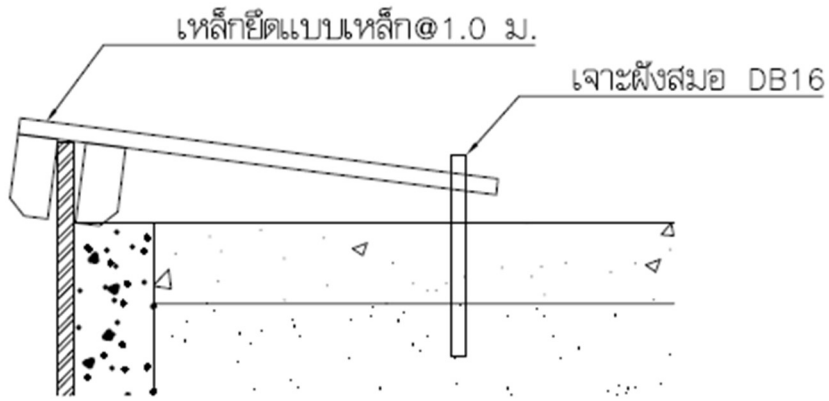
๔. เมื่อแบบหล่อคอนกรีตถูกวางแล้ว ก็จะปลดตะขอปั้นจั่นออก แล้วใช้รถแบ็คโฮ กดแบบหล่อคอนกรีตให้แน่น ลงไปอีก ๕๐ เซนติเมตร พร้อมจัดแนวให้ห่างจากขอบสัน ๑๐ เซนติเมตร



รูปภาพที่ ๔ แสดงภาพการใช้รถแบ็คโฮกดแผ่นเหล็กแม่แบบ

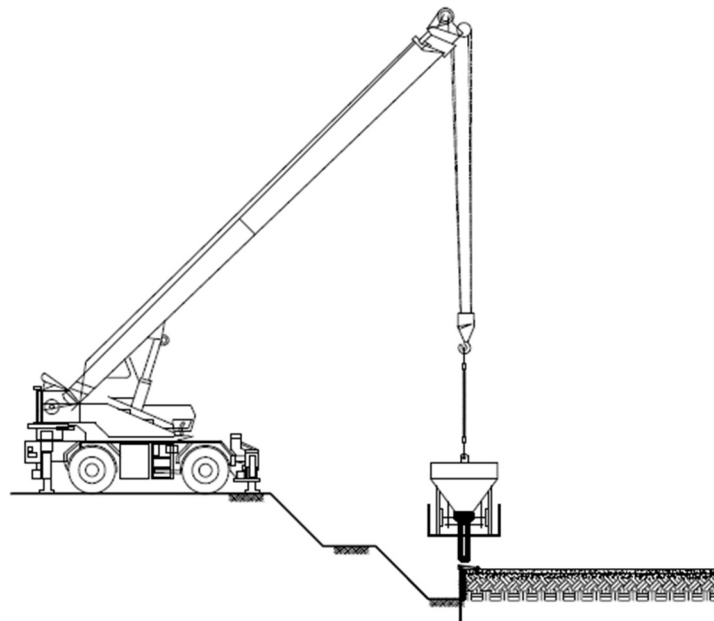
ฝ้าผสม

๕. ยึดเชื่อมแบบหล่อคอนกรีตด้วยแท่งเหล็ก (เหล็กยึดแบบเหล็ก) พร้อมเจาะ



รูปภาพที่ ๕ แสดงภาพเหล็กยึดแบบเหล็ก ใช้สำหรับยึดแบบหล่อคอนกรีต

๖. ทำการเคลื่อนขอบด้านข้างรอบฐานรากของตอม่อสะพานทั้ง ๔ ด้าน



รูปภาพที่ ๖ แสดงการเคลื่อนขอบด้านข้างรอบฐานรากของตอม่อสะพาน

## ๒.๒ รายละเอียด/ลำดับเหตุการณ์การเกิดอุบัติเหตุ

เมื่อวันที่ ๖ กันยายน ๒๕๖๗ เวลาประมาณ ๑๔.๐๐ น. ได้เกิดอุบัติเหตุบริเวณงานก่อสร้างฐานรากตอม่อหมายเลข x สะพานแห่งที่ x ด้านขวาทาง (ตข. x) โดยเกิดเหตุขณะทำงานเข้าแบบเพื่อเทปูน เป็นงานเทคอนกรีต lean ด้านข้างฐานรากเพื่อใช้ในการติดตั้งแผ่นกันเรือชน สำหรับงานก่อสร้างฐานราก ตข. x ดังกล่าว ระหว่างการติดตั้งแบบหล่อคอนกรีต ขนาด ๑.๕ x ๖ เมตร น้ำหนักประมาณ ๑ ตันเศษ และยึดเชื่อมแบบหล่อคอนกรีตด้วยแท่งเหล็ก (เหล็กยึดแบบเหล็ก) พร้อมเจาะฝังสมอกับพื้นคอนกรีตส่วนที่เสร็จแล้ว ณ วันที่เกิดเหตุ นาย ก ลูกจ้างสัญชาติไทย อายุ ๔๒ ปี ตำแหน่งคนงานก่อสร้างสะพาน คนงานติดตั้งแบบหล่อคอนกรีต และขณะที่อยู่ระหว่างขั้นตอนการยึดเชื่อมแบบหล่อคอนกรีตนั้น ได้เกิดเหตุแบบหล่อคอนกรีตที่ติดตั้งไว้แล้ว เอียงล้มลงมากระแทกนาย ก ที่ปฏิบัติงานอยู่ ตำแหน่งบริเวณหน้าอกของนาย ก เพื่อนร่วมงานที่เห็นเหตุการณ์และอยู่ในที่เกิดเหตุ ได้รับยกแบบหล่อคอนกรีตออก พบว่านาย ก หมดสติ ไม่พบบาดแผลภายนอกที่มองเห็นได้ชัดเจน หัวหน้างานที่จุดทำงานได้ประสานงานให้รถมารับนาย ก ส่งโรงพยาบาล บ พร้อมกับรายงานต่อผู้บังคับบัญชาตามขั้นตอนต่อไป แพทย์ทำการตรวจสอบอาการรักษากู้ชีพ และนาย ก เสียชีวิตในเวลา ๑๕.๓๐ น.

ต่อมาวันที่ ๗ กันยายน ๒๕๖๗ เจ้าหน้าที่บริษัทฯ ประสานงานญาติของ นาย ก ลูกจ้างผู้เสียชีวิต เพื่อให้มารับรับร่าง และเดินทางกลับภูมิลำเนาที่จังหวัดตาก เพื่อทำพิธีฌาปนกิจตามศาสนาต่อไป ทั้งนี้บริษัทฯ ได้มอบเงินช่วยเหลือเยียวยาให้กับญาติของนาย ก ลูกจ้างผู้เสียชีวิต แบ่งเป็น ค่าเดินทางและจัดงานศพ ๕๐,๐๐๐ บาท ค่าชั้นสุตตรศพและค่ารถเคลื่อนย้ายศพไปต่างจังหวัด ๒๐,๐๐๐ บาท เงินช่วยเหลือเยียวยาเพิ่มเติม จำนวน ๘๗๒,๕๙๒ บาท และเงินตามสิทธิกองทุนเงินทดแทนของสำนักงานประกันสังคม รวมเป็นเงินจำนวนทั้งสิ้น ๑,๗๕๖,๙๙๒ บาท ซึ่งญาติของลูกจ้างได้รับทราบและยินยอมให้ไว้ในหนังสือบันทึกการรับเงินช่วยเหลือ

## ๓. รายละเอียดการประสพอันตรายหรือความสูญเสียหรือหยุดการผลิตจากอุบัติเหตุ

- ๓.๑ จำนวนผู้เสียชีวิต ๑ คน คือ นาย ก อายุ ๔๒ ปี
- ๓.๒ จำนวนผู้บาดเจ็บ - คน
- ๓.๓ จำนวนผู้ทุพพลภาพ - คน
- ๓.๔ ค่ารักษาพยาบาล - บาท
- ๓.๕ การสูญเสียทรัพย์สินหรืออาคารสถานที่/เครื่องจักร จำนวน - บาท
- ๓.๖ อื่นๆ

## ๔. การวิเคราะห์ปัจจัย/สาเหตุการเกิดอุบัติเหตุ

### ๔.๑ ปัจจัยด้านคน /การกระทำที่ไม่ปลอดภัย

๔.๑.๑ ในการทำงานของลูกจ้างตามขั้นตอนการปฏิบัติงานวางแบบฐานราก โดยใช้ปั้นจั่นเคลื่อนที่ยกเคลื่อนย้ายแบบหล่อคอนกรีต พร้อมกับมีคนงานคอยประกอแบบหล่อคอนกรีต จำนวน ๒ คน ประกอคนละด้านของแบบหล่อคอนกรีต เมื่อแบบหล่อคอนกรีตถูกวางแล้ว ก็จะไปปลดตะขอปั้นจั่นออกแล้วใช้รถแบ็คโฮกดแบบหล่อคอนกรีตให้แน่น ลงไปอีก ๕๐ เซนติเมตร พร้อมจัดแนวให้ห่างจากขอบสัน ๑๐ เซนติเมตร แล้วจึงทำการเชื่อมยึดแบบหล่อคอนกรีต พร้อมเจาะฝังสมอนั้น บริษัทฯ ได้กำหนดให้

ผู้ปฏิบัติงานยืนอยู่ด้านข้างแบบหล่อคอนกรีต แต่ในวันเกิดเหตุลูกจ้ำงได้ลงไปยืนบริเวณด้านหน้า ซึ่งยังไม่ได้ถูกเชื่อมยึดให้มั่นคง จึงทำให้ลูกจ้ำงแบบหล่อคอนกรีตเอียงล้มกระแทกหน้าอก เป็นเหตุให้เสียชีวิต

๔.๑.๒ ขาดความตระหนักถึงความปลอดภัยในการทำงานและปฏิบัติงานไม่ถูกต้องตามขั้นตอนการปฏิบัติงาน

๔.๒ ปัจจัยด้านสภาพแวดล้อม / สภาพการณ์ที่ไม่ปลอดภัย

ในช่วงก่อนเกิดเหตุ ได้มีฝนตกติดต่อกันหลายวันจึงทำให้พื้นดินชั้นล่าง ๆ ในส่วนที่วางแบบหล่อคอนกรีตอ่อนตัว ไม่มั่นคง อาจเป็นเหตุให้แบบหล่อคอนกรีตเอียงล้ม ประกอบกับจุดที่ลูกจ้ำงยืนไม่เหมาะสม ซึ่งลูกจ้ำงยืนอยู่ด้านหน้าแบบหล่อคอนกรีต ซึ่งตามขั้นตอนการปฏิบัติงาน บริษัทฯ กำหนดให้ยืนด้านข้าง

๔.๓ ปัจจัยด้านการบริหารจัดการ

๔.๓.๑ ผู้ควบคุมงาน หัวหน้างาน หรือเจ้าหน้าที่ความปลอดภัยในการทำงาน ไม่อยู่ในจุดปฏิบัติงานของลูกจ้ำง เพื่อควบคุมการปฏิบัติงานของลูกจ้ำงตลอดระยะเวลาการทำงาน

๔.๓.๒ ขาดการวิเคราะห์และประเมินความเสี่ยงอันตรายที่อาจเกิดขึ้นจากการทำงานที่ครอบคลุมทุกกระบวนการทำงาน เพื่อกำหนดวิธีการทำงานที่ปลอดภัย มาตรการควบคุมดูแล และมาตรการตรวจสอบที่มีความครบถ้วนและเหมาะสม

## ๕. ข้อเสนอแนะหรือมาตรการสำหรับกาแก้ไขป้องกัน

จากสาเหตุของการเกิดอุบัติเหตุในครั้งนี้ ในเบื้องต้นสามารถกำหนดมาตรการ แนวทางในการป้องกัน และควบคุมอันตรายได้ ดังต่อไปนี้

๕.๑ ให้นายจ้างกำหนดเขตและปิดกั้นพื้นที่ห้ามลูกจ้ำงเข้าไปให้ชัดเจน เพื่อไม่ให้ลูกจ้ำงเข้าไปยืนในจุดที่อาจเกิดอันตรายจากการทำงาน พร้อมติดตั้งป้ายเตือนและสัญลักษณ์อันตรายและเครื่องหมายความปลอดภัย อาชีวอนามัย และสภาพแวดล้อมในการทำงาน

๕.๒ ให้นายจ้างปรับปรุงขั้นตอน/วิธีการทำงานในงานวางแบบฐานราก หากยังไม่ทำค้ำยันยึดรั้งให้มั่นคง ต้องใช้เครื่องจักรประคอง เพื่อป้องกันแบบหล่อคอนกรีตเอียงล้ม

๕.๓ จัดให้มีการวิเคราะห์งานและประเมินความเสี่ยงให้ครอบคลุมทุกขั้นตอนของการทำงาน เพื่อค้นหาอันตรายและมาตรการป้องกันอันตรายที่อาจเกิดขึ้นทุกขั้นตอนของการทำงาน และต้องมีการตรวจสอบและทบทวนการดำเนินการอย่างสม่ำเสมอ

๕.๔ จัดให้มีผู้ควบคุมงาน หัวหน้างาน หรือเจ้าหน้าที่ความปลอดภัยในการทำงาน ซึ่งจะต้องทำหน้าที่อย่างเข้มงวดในการควบคุม กำกับ ดูแล ตรวจสอบความปลอดภัยในการทำงานก่อนเริ่มงาน และขณะทำงานทุกขั้นตอนเพื่อให้เกิดความปลอดภัย

๕.๕ นำกรณีที่เกิดอุบัติเหตุ ใช้ประกอบการอบรมความปลอดภัยให้กับลูกจ้ำงเป็นกรณีศึกษา เพื่อสร้างความตระหนักถึงความปลอดภัยในการทำงานและให้ปฏิบัติงานได้ถูกต้อง

๕.๖ จัดให้มีการฝึกอบรมตามคู่มือและวิธีการปฏิบัติงานอย่างปลอดภัยให้กับลูกจ้ำงผู้ปฏิบัติงาน พร้อมแจ้งอันตรายที่อาจจะเกิดจากการทำงาน และแจกคู่มือซึ่งประกอบด้วย วิธีการ ขั้นตอน และข้อปฏิบัติในการทำงานที่ปลอดภัย ให้ลูกจ้ำงทราบและเข้าใจก่อนเริ่มการทำงาน รวมทั้งจัดให้มีการทบทวนอย่างสม่ำเสมอ

## ๖. กฎหมายที่เกี่ยวข้องกับอุบัติเหตุ

### ๖.๑ พระราชบัญญัติความปลอดภัย อาชีวอนามัย และสภาพแวดล้อมในการทำงาน พ.ศ. ๒๕๕๔

ฯลฯ

มาตรา ๘ ให้นายจ้างบริหาร จัดการ และดำเนินการด้านความปลอดภัย อาชีวอนามัย และสภาพแวดล้อมในการทำงาน ให้เป็นไปตามมาตรฐานที่กำหนดในกฎกระทรวง

การกำหนดมาตรฐานตามวรรคหนึ่ง ให้นายจ้างจัดทำเอกสารหรือรายงานใด โดยมีการตรวจสอบ หรือรับรองโดยบุคคล หรือนิติบุคคลตามที่กำหนดในกฎกระทรวง

ให้ลูกจ้างมีหน้าที่ปฏิบัติตามหลักเกณฑ์ด้านความปลอดภัย อาชีวอนามัย และสภาพแวดล้อม ในการทำงานตามมาตรฐานที่กำหนดในวรรคหนึ่ง

ฯลฯ

มาตรา ๑๔ ในกรณีที่นายจ้างให้ลูกจ้างทำงานในสภาพการทำงานหรือสภาพแวดล้อม ในการทำงานที่อาจทำให้ลูกจ้างได้รับอันตรายต่อชีวิต ร่างกาย จิตใจ หรือสุขภาพอนามัย ให้นายจ้างแจ้ง ให้ลูกจ้างทราบถึงอันตรายที่อาจเกิดขึ้นจากการทำงานและแจกคู่มือปฏิบัติงานให้แก่ลูกจ้างทุกคนก่อนที่ ลูกจ้าง จะเข้าทำงาน เปลี่ยนงาน หรือเปลี่ยนสถานที่ทำงาน

ฯลฯ

มาตรา ๑๗ ให้นายจ้างติดประกาศสัญลักษณ์เตือนอันตรายและเครื่องหมายเกี่ยวกับ ความปลอดภัย อาชีวอนามัย และสภาพแวดล้อมในการทำงาน รวมทั้งข้อความแสดงสิทธิหน้าที่ ของนายจ้างและลูกจ้างตามที่อธิบดีประกาศกำหนดในที่ที่เห็นได้ง่าย ณ สถานที่ประกอบกิจการ

ฯลฯ

### ๖.๒ กฎกระทรวงกำหนดมาตรฐานในการบริหาร จัดการ และดำเนินการด้านความปลอดภัย อาชีวอนามัย และสภาพแวดล้อมในการทำงานเกี่ยวกับงานก่อสร้าง พ.ศ. ๒๕๖๔

ฯลฯ

ข้อ ๕ นายจ้างต้องจัดให้มีผู้ควบคุมงานทำหน้าที่ตรวจสอบความปลอดภัยในการทำงาน ก่อนการทำงานและขณะทำงานทุกขั้นตอนเพื่อให้เกิดความปลอดภัย

ฯลฯ

ข้อ ๑๓ นายจ้างต้องติดหรือตั้งป้ายสัญลักษณ์เตือนอันตรายและเครื่องหมายป้ายบังคับ เกี่ยวกับความปลอดภัย อาชีวอนามัย และสภาพแวดล้อมในการทำงานที่เหมาะสม กับลักษณะงาน เช่น ห้ามเข้า เขตอันตราย ระวังวัสดุตกหล่น ให้สวมใส่อุปกรณ์คุ้มครองความปลอดภัยส่วนบุคคล หรือข้อความอื่นที่เข้าใจง่ายและเห็นได้อย่างชัดเจน

ฯลฯ

### ๖.๓ กฎกระทรวงการจำกัดให้มีเจ้าหน้าที่ความปลอดภัยในการทำงานบุคลากร หน่วยงาน หรือคณะบุคคลเพื่อดำเนินการด้านความปลอดภัยในสถานประกอบกิจการ พ.ศ. ๒๕๖๕

ฯลฯ

ข้อ ๙ เจ้าหน้าที่ความปลอดภัยในการทำงานระดับหัวหน้างานมีหน้าที่ ดังต่อไปนี้

(๑) กำกับดูแลลูกจ้างในหน่วยงานที่รับผิดชอบให้ปฏิบัติตามคู่มือว่าด้วยความปลอดภัย อาชีวอนามัย และสภาพแวดล้อมในการทำงานของสถานประกอบกิจการ

(๒) วิเคราะห์งานในหน่วยงานที่รับผิดชอบเพื่อค้นหาความเสี่ยงหรืออันตรายเบื้องต้น จากการทำงาน โดยอาจร่วมดำเนินการกับเจ้าหน้าที่ความปลอดภัยในการทำงานระดับเทคนิค ระดับเทคนิคขั้นสูง หรือระดับวิชาชีพ

(๓) จัดทำคู่มือว่าด้วยความปลอดภัย อาชีวอนามัย และสภาพแวดล้อมในการทำงานของหน่วยงานที่รับผิดชอบ โดยร่วมดำเนินการกับเจ้าหน้าที่ความปลอดภัยในการทำงานระดับเทคนิคระดับเทคนิคขั้นสูง หรือระดับวิชาชีพ เพื่อเสนอคณะกรรมการความปลอดภัยหรือนายจ้าง แล้วแต่กรณี และทบทวนคู่มือดังกล่าวตามที่นายจ้างกำหนด โดยนายจ้างต้องกำหนดให้มีการทบทวนอย่างน้อยทุกหกเดือน

(๔) สอนวิธีการปฏิบัติงานที่ถูกต้องแก่ลูกจ้างในหน่วยงานที่รับผิดชอบเพื่อให้เกิดความปลอดภัยในการทำงาน

(๕) ตรวจสอบสภาพการทำงานของเครื่องจักร เครื่องมือ และอุปกรณ์ให้อยู่ในสภาพที่ปลอดภัยก่อนลงมือปฏิบัติงานประจำวัน

(๖) กำกับดูแลการใช้อุปกรณ์คุ้มครองความปลอดภัยส่วนบุคคลของลูกจ้างในหน่วยงานที่รับผิดชอบ

(๗) รายงานการประสบอันตราย การเจ็บป่วย หรือการเกิดเหตุเดือดร้อนรำคาญ อันเนื่องมาจากการทำงานของลูกจ้างต่อนายจ้าง และแจ้งต่อเจ้าหน้าที่ความปลอดภัยในการทำงานระดับเทคนิค ระดับเทคนิคขั้นสูง หรือระดับวิชาชีพ สำหรับสถานประกอบกิจการที่มีหน่วยงานความปลอดภัย ให้แจ้งต่อหน่วยงานความปลอดภัยทันทีที่เกิดเหตุ

ฯลฯ

ข้อ ๑๒ เจ้าหน้าที่ความปลอดภัยในการทำงานระดับบริหารมีหน้าที่ ดังต่อไปนี้

(๑) กำกับดูแลเจ้าหน้าที่ความปลอดภัยในการทำงานทุกระดับซึ่งอยู่ในบังคับบัญชาของตน

(๒) เสนอแผนงานหรือโครงการด้านความปลอดภัยในการทำงานในหน่วยงานที่รับผิดชอบต่อนายจ้าง

(๓) ส่งเสริม สนับสนุน และติดตามการดำเนินงานเกี่ยวกับความปลอดภัยในการทำงานให้เป็นไปตามแผนงานหรือโครงการ เพื่อให้มีการจัดการด้านความปลอดภัยในการทำงานที่เหมาะสมกับสถานประกอบกิจการ

(๔) กำกับดูแลและติดตามให้มีการแก้ไขข้อบกพร่องเพื่อความปลอดภัยในการทำงานของลูกจ้างตามที่ได้รับรายงานหรือตามข้อเสนอแนะของเจ้าหน้าที่ความปลอดภัยในการทำงาน คณะกรรมการ ความปลอดภัย หรือหน่วยงานความปลอดภัย

ฯลฯ

ข้อ ๑๒ เจ้าหน้าที่ความปลอดภัยในการทำงานระดับวิชาชีพมีหน้าที่ ดังต่อไปนี้

ฯลฯ

(๖) แนะนำให้ลูกจ้างปฏิบัติตามคู่มือว่าด้วยความปลอดภัย อาชีวอนามัย และสภาพแวดล้อมในการทำงานของสถานประกอบกิจการ

(๗) แนะนำ ฝึกสอน และอบรมลูกจ้าง เพื่อให้การปฏิบัติงานปลอดภัยจากเหตุอันจะทำให้เกิดความไม่ปลอดภัยในการทำงาน

ฯลฯ

## ๗. ผู้สอบสวนและวิเคราะห์อุบัติเหตุ

ศูนย์ความปลอดภัยในการทำงานเขต ๑

กองความปลอดภัยแรงงาน กรมสวัสดิการและคุ้มครองแรงงาน