

## กรณี ลูกจ้างถูกเหล็กเส้นกลมหลุดจากมัด ตีตัวแรงฟาดศีรษะและลำคอเสียชีวิต

### ๑. ข้อมูลสถานประกอบกิจการ/นายจ้าง

นาย จ ผู้ประกอบการร้านเช่าไม้แบบเทคอนกรีต ไม่มีเลขที่ ตัดถนนนครพนม – ชาติพนม ตำบลท่าค้อ อำเภอเมืองนครพนม จังหวัดนครพนม ประกอบกิจการ เช่าไม้แบบเทคอนกรีต

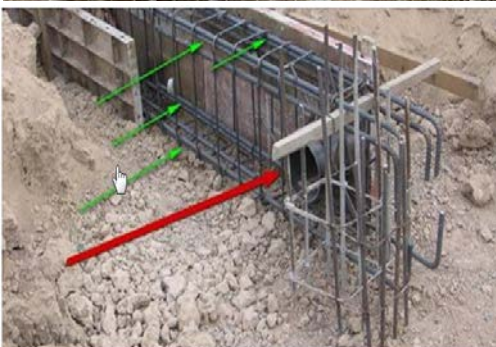
### ๒. ข้อมูลทั่วไป/รายละเอียดและลำดับเหตุการณ์การเกิดอุบัติเหตุ

ลูกจ้างชื่อนาย ส อายุ ๗๐ ปี ตำแหน่ง พนักงานทั่วไป ค่าจ้างวันละ ๔๐๐ บาท

วันที่ ๑๗ กรกฎาคม ๒๕๖๖ ลูกจ้างได้มาปฏิบัติงานตามปกติ เวลาประมาณ ๑๑.๐๐ น. ลูกจ้างและบุตรสาวของนายจ้าง ได้ไปซื้อเหล็กเส้นกลมขนาด ๙ มิลลิเมตร และขนาด ๑๒ มิลลิเมตร จำนวน ๒ มัด ขณะที่กำลังทำการขนย้ายเหล็กเส้นลงจากรถกระบะเพื่อนำมาเก็บไว้ที่ร้าน ลูกจ้างเห็นเพื่อนร่วมงานขนเหล็กเส้นกลมขนาด ๙ มิลลิเมตร ลงไปแล้วแต่ยังเหลือเหล็กเส้นกลมมัดขนาด ๑๒ มิลลิเมตร ซึ่งมีขนาดใหญ่ ลูกจ้างจึงเข้าไปช่วยซึ่งลูกจ้างไม่ได้มีหน้าที่ในการทำงานตำแหน่งนี้ จังหวะที่ลูกจ้างกำลังช่วยขนเหล็กเส้นกลมลงนั้นเชือกที่รัดปลายเหล็กเส้นกลมได้ฉีกขาด เนื่องจากเป็นเชือกฟางเกิดการเสียดสีกับเหล็กเส้นกลมอีกมัดหนึ่งและขนาดของเหล็กเส้นกลมมัดนี้มีขนาดใหญ่เชือกฟางรัดรับแรงตีตัวของเหล็กไม่ได้ ทำให้เชือกรัดขาดเหล็กเส้นกลมดังกล่าวตีตัวอย่างรวดเร็วกระทบเข้าบริเวณลำคอและศีรษะของลูกจ้างทำให้ลูกจ้างล้มลงไปที่พื้นและเหล็กเส้นกลมได้ร่วงลงมาทับตัวลูกจ้างอีกจนทำให้เสียชีวิตในเวลาต่อมา

### ๒.๒ ขั้นตอนการทำงานและหน้าที่ของลูกจ้าง

- เดินทางไปซื้อวัสดุ (เหล็กเส้น) ลูกจ้างตำแหน่งพนักงานทั่วไป
- ทำแบบพิมพ์เทคอนกรีตและงานต่างๆตามคำสั่งของนายจ้าง
- ยกขน แบกหาม งานที่ไม่หนักมาก



ลักษณะการประกอบกิจการของนายจ้าง



รูปภาพ สถานที่เกิดเหตุ

### ๓. รายละเอียดการประสอันตรายหรือความสูญเสียหรือหยุดการผลิตจากอุบัติเหตุ

- ๓.๑ จำนวนผู้เสียชีวิต ๑ คน
- ๓.๒ จำนวนผู้บาดเจ็บ - คน

### ๔. การวิเคราะห์ปัจจัยที่คาดว่าจะป็นสาเหตุการเกิดอุบัติเหตุ (ที่ส่งผลให้เกิดอุบัติเหตุ เช่น อธิบายลักษณะการกระทำที่ไม่ปลอดภัย สภาพการณ์ที่ไม่ปลอดภัย หรือสาเหตุอื่น ๆ )

- ๔.๑ ปัจจัยด้านคน/การกระทำที่ไม่ปลอดภัย เป็นสาเหตุใหญ่หลักที่นำมาสู่การเกิดอุบัติเหตุ
  - การกระทำที่ขาดความรู้ ปฏิบัติงานไม่ถูกต้อง ไม่ถูกขั้นตอน ไม่ปฏิบัติตามกฎระเบียบด้านความปลอดภัยในการทำงาน
  - รีบร้อนเพราะต้องการให้งานเสร็จเร็ว
  - ขาดการประสานงานกับเพื่อนร่วมงาน
- ๔.๒ ปัจจัยด้านสิ่งแวดล้อม ที่คาดว่าจะเกี่ยวข้องกับการเกิดอุบัติเหตุ
  - ไม่มีพื้นที่หรือช่องทางในการวางวัสดุสิ่งของเหมือนโรงงานขนาดใหญ่ซึ่งจะทำให้สามารถประเมินถึงอุบัติเหตุที่จะเกิดขึ้นได้
- ๔.๓ ปัจจัยด้านเครื่องจักร/เครื่องมือ ที่คาดว่าจะเกี่ยวข้องกับการเกิดอุบัติเหตุ
  - งานประเภทนี้ต้องไม่ใช้แรงงานคน ควรใช้เครื่องมือในการยกที่ได้มาตรฐานความปลอดภัย
  - ไม่ใช้รถกระบะที่มีคอกกั้นกันเวลาเหล็กไหลหรือติดตัว
- ๔.๔ ปัจจัยด้านการบริหารจัดการ ที่คาดว่าจะเกี่ยวข้องกับการเกิดอุบัติเหตุ
  - ไม่มีการแจ้งขั้นตอนการปฏิบัติงานหรือแจ้งถึงอันตรายก่อนการทำงานให้ลูกจ้างทราบ
  - ไม่มีเครื่องมือที่ใช้ในการปฏิบัติงาน เช่น เครน โพล์คลิฟท์ในการช่วยทำงาน

- ไม่ได้จัดให้ลูกจ้างสวมใส่อุปกรณ์ปกป้องอวัยวะต่างๆ ของร่างกาย เช่น ศีรษะ ตา เท้า ในการปฏิบัติงาน



รูปภาพ การเกิดอุบัติเหตุลักษณะเดียวกัน

**ข้อสังเกต** อุบัติเหตุทั้ง ๓ เรื่องนี้ เกิดจากการใช้รถกระบะที่ไม่มีคอกกันบรรทุกเหล็กเส้นและลวดที่มัดปลายเหล็กขาดขณะชนเหล็กเส้นลงจากรถและเหล็กติดเข้าบริเวณจุดที่สำคัญของร่างกาย เช่น คอ ศีรษะ ทำให้ผู้ประสบเหตุเกิดอันตรายร้ายแรงถึงขั้นเสียชีวิต

## ๕. ข้อเสนอแนะหรือมาตรการสำหรับการแก้ไขป้องกัน

- การให้การศึกษา หรือการฝึกอบรมแนะนำลูกจ้างและผู้ที่เกี่ยวข้องในการทำงานให้มีความรู้ความเข้าใจในการป้องกันอุบัติเหตุและการสร้างความปลอดภัยในงานให้รู้ว่าอุบัติเหตุจะเกิดขึ้นและป้องกันได้อย่างไรและจะทำงานวิธีใดจะปลอดภัย

- การใช้มาตรการบังคับควบคุม คือ การกำหนดวิธีการทำงานอย่างปลอดภัย และการควบคุมบังคับอย่างจริงจังและเข้มงวดกดดันให้คนงานปฏิบัติตามเป็นกฎระเบียบปฏิบัติ และหลีกเลี่ยง การกระทำที่ไม่ถูกต้อง หรือเป็นอันตราย

- ศึกษาและปฏิบัติตามอย่างเคร่งครัด และการทำงานจริงจำเป็นต้องศึกษารายละเอียดเพิ่มมากขึ้นเพื่อความปลอดภัยสูงสุด ซึ่งเกี่ยวข้องกับด้านบุคคลผู้ปฏิบัติงาน สถานที่ปฏิบัติงาน เครื่องจักรอุปกรณ์ และสิ่งแวดล้อมในสถานที่ปฏิบัติงาน

- การอบรมให้ความรู้ความเข้าใจ ที่ถูกต้องก่อนเข้าปฏิบัติงาน

- การนำเอาอุปกรณ์ภายนอกมาปกป้องอวัยวะ เพื่อผ่อนหนักให้เบาลงเพื่อเป็นการสร้างความปลอดภัยในการทำงานอย่างมีประสิทธิภาพ

- การนำเครื่องมือ เครื่องจักร อุปกรณ์การทำงานที่เหมาะสมจะช่วยให้ผู้ปฏิบัติงานปลอดภัยยิ่งขึ้น



การใช้เครื่องมือ เครื่องจักรให้เหมาะสมกับลักษณะของงาน



การใช้อุปกรณ์คุ้มครองความปลอดภัยเพื่อลดความรุนแรงของอุบัติเหตุ  
รูปภาพ การแก้ไขเพื่อป้องกัน

## ๖. กฎหมายที่เกี่ยวข้องกับอุบัติเหตุ (ระบุ พ.ร.บ. พร้อมมาตราที่เกี่ยวข้อง/กฎกระทรวง พร้อมข้อที่เกี่ยวข้อง)

๖.๑ พระราชบัญญัติความปลอดภัย อาชีวอนามัย และสภาพแวดล้อมในการทำงาน พ.ศ.๒๕๕๔

มาตรา ๑๔ ในกรณีที่นายจ้างให้ลูกจ้างทำงานในสภาพการทำงานหรือสภาพแวดล้อมในการทำงานที่อาจทำให้ลูกจ้างได้รับอันตรายต่อชีวิต ร่างกาย จิตใจ หรือสุขภาพอนามัย ให้นายจ้างแจ้ง ให้ลูกจ้างทราบถึงอันตรายที่อาจเกิดขึ้นจากการทำงานและแจกคู่มือปฏิบัติงานให้ลูกจ้างทุกคนก่อนที่ ลูกจ้างจะเข้าทำงาน เปลี่ยนงาน หรือเปลี่ยนสถานที่ทำงาน

## ๗. ผู้จัดทำรายงานการวิเคราะห์อุบัติเหตุ

ศูนย์ความปลอดภัยในการทำงานเขต ๔ (อุดรธานี)

กองความปลอดภัยแรงงาน กรมสวัสดิการและคุ้มครองแรงงาน