

กรณี ลูกจ้างถูกแผ่นฝ้าถล่มทับได้รับบาดเจ็บและเสียชีวิต

๑. ข้อมูลสถานประกอบกิจการ

๑.๑ ชื่อสถานประกอบกิจการเกิดอุบัติเหตุ คือ บริษัท ก.

- สำนักงานใหญ่ ตั้งอยู่ จังหวัดประจวบคีรีขันธ์
- สำนักงานสาขาที่เกิดเหตุ ตั้งอยู่ จังหวัดประจวบคีรีขันธ์
- ลักษณะการประกอบกิจการ แปรรูปผลไม้

๑.๒ มีจำนวนลูกจ้างทั้งหมด ๘๘๗ คน เป็นชาย ๔๐๑ คน เป็นหญิง ๔๘๖ คน

- ลูกจ้างต่างชาติ มี ไม่มี

๑.๓ กำหนดวันทำงานของลูกจ้าง กำหนดวันทำงานของลูกจ้าง...๒...วันต่อสัปดาห์ มีวันหยุดประจำสัปดาห์ ๑...วัน โดยหมุนเวียนกันหยุด กำหนดเวลาทำงานเป็นกะ ๆ ละ ๘ ชั่วโมง มีการทำงานล่วงเวลา.....วันต่อสัปดาห์ วันละ.....ชั่วโมง.

๑.๔ สถิติการประสบอันตรายจากการทำงานของลูกจ้าง (กรณีร้ายแรง) :-

๒. ข้อมูลทั่วไป/รายละเอียดและลำดับเหตุการณ์การเกิด อุบัติเหตุ

๒.๑ ข้อมูลทั่วไปและสภาพแวดล้อมของสถานที่เกิดอุบัติเหตุจากการทำงาน

- สภาพอาคารหรือสิ่งแวดล้อม

เป็นอาคารผลิต ๑ ชั้น ๑ หลัง

ผลิตภัณฑ์ของบริษัท เช่น ผลไม้กระป๋อง ผลไม้อบแห้ง และน้ำสับปะรดเข้มข้น ซึ่งผลิตภัณฑ์น้ำสับปะรดเข้มข้นการเก็บต้องต้องมีการแช่เย็นเพื่อรักษาคุณภาพ โดยบริษัทฯ มีห้องเย็นจำนวน ๑๖ ห้อง

- ขั้นตอนการรื้อแผ่น isowall

๑. ถอดน็อตตัว T ที่ยึดแผ่นฝ้าไว้ด้วยกันในแต่ละแผ่น
๒. ปลดสลิงจากน็อต ๔ มุมที่ยึดแผ่นฝ้าแต่ละแผ่นกับโครงหลังคา
๓. รอยกคันแรกยกแผ่นฝ้าลงมาประมาณ ๓ เมตรโดยไม่เคลื่อนย้ายที่
๔. รอยกคันที่ ๒ รับแผ่นฝ้าต่อลงมาวางที่พื้นโดยมีลูกจ้างคอยช่วยประคอง

- ระบบ/การจัดการ

- ๑) บริษัทฯ มีเจ้าหน้าที่ความปลอดภัยในการทำงานระดับวิชาชีพ จำนวน ๑ คน
- ๒) บริษัท ฯ จัดอุปกรณ์คุ้มครองความปลอดภัยในการทำงานส่วนบุคคล ได้แก่ หมวกนิรภัย รองเท้าเซฟตี้ อุปกรณ์คุ้มครองความปลอดภัยในการทำงานบนที่สูง
- ๓) บริษัทฯ มีการจัดทำคู่มือความปลอดภัยในการทำงาน แต่ไม่ได้จัดทำขั้นตอนการทำงานรื้อแผ่นฝ้า

๔) บริษัทฯ ไม่ดูแลลูกจ้างให้สวมใส่อุปกรณ์คุ้มครองความปลอดภัยในการทำงานบนที่สูง ตลอดเวลาในขณะปฏิบัติงาน

๕) หัวหน้างานไม่กำกับดูแลให้ลูกจ้างทำงานได้อย่างปลอดภัย

๒.๒ รายละเอียด/ลำดับเหตุการณ์การเกิดอุบัติเหตุ

เมื่อวันที่ ๓๐ กันยายน ๒๕๖๗ เวลาประมาณ ๑๖.๐๐ น. ลูกจ้างแผนกโยธาและแผนกผลิต จำนวน ๘ คน เป็นผู้ชายทั้งหมด มีนาย A เป็นหัวหน้างาน ได้เข้าทำการรื้อแผ่นฝ้า isowall ที่อาคารห้องเย็น หมายเลข ๑๕ เนื่องจากตรวจพบหลังคารั่วทำให้น้ำฝนไหลลงมาที่ฝ้าและพื้น เพื่อทำการซ่อมฝ้าและหลังคา ต่อไปจากช่างภายนอก (ซึ่งงานรื้อแผ่นฝ้าไม่ใช่งานปกติ เพียงแต่เป็นงานเร่งด่วนจึงเข้าทำการแทนช่าง จากภายนอก) แผ่นฝ้าแต่ละแผ่นมีขนาด ๑.๒ x ๕ เมตร โดยขั้นตอนจะทำการไขน็อตตัว T ที่จับยึดแผ่นฝ้า แต่ละแผ่นเข้าด้วยกันและปลดตะขอสลิงที่ยึดแผ่นฝ้าไว้กับโครงหลังคาออกจากนั้นจะมีรถยกคันแรกไปรับแผ่นฝ้า ลงมาระดับแรกประมาณ ๓ เมตร (โดยความสูงจากแผ่นฝ้าถึงพื้นสูงประมาณ ๖ เมตร) และรถยกคันที่สอง จะไปรับต่อมาวางที่พื้น โดยคันแรกจะไม่มีรถเคลื่อนย้ายรถ

ประมาณ ๑๖.๓๐ น. ขณะลูกจ้างจำนวน ๓ คนที่ขึ้นไปปฏิบัติงานด้านบน นาย B ได้ย้ายตัว เพื่อไปทำการรื้อแผ่นต่อไป (แผ่นที่ ๓) ได้ปลดสายช่วยชีวิตเพื่อจะไปคล้องที่ใหม่ เนื่องจากติดเหล็กชั้น ที่โครงหลังคาได้ไปเหยียบแผ่นฝ้าแผ่นใหม่และแผ่นฝ้าได้ถล่มลงมาพร้อมตัวนาย B และทำให้แผ่นฝ้าแผ่นอื่น ซึ่งยึดกันไว้ด้วยตัว T หล่นตามลงมาด้วย ซึ่งขณะนั้น นาย C นาย D นาย E และนาย F ซึ่งปฏิบัติงาน อยู่ด้านล่างได้โดนแผ่นฝ้าซึ่งมีน้ำหนักมากเนื่องจากการสะสมของน้ำฝนหล่นลงมาทับ ขณะเกิดเหตุ นาย A ไม่ได้อยู่ในเหตุการณ์แต่ได้มอบหมายให้นาย C เป็นผู้ควบคุมงานแทน หลังเกิดเหตุ ได้นำลูกจ้างที่ได้รับบาดเจ็บ ส่งโรงพยาบาลโดยรถฉุกเฉินของบริษัทฯ จำนวน ๒ คัน โดยลูกจ้างแต่ละคนได้รับบาดเจ็บดังนี้

๑. นาย B ตำแหน่ง พนักงานช่างโยธา (หัวหน้าชุดงานช่าง) ตกลงมาพร้อมแผ่นฝ้า ข้อมือซ้ายร้าว ขาซ้ายหัก

๒. นาย D ตำแหน่ง พนักงานฝ่ายผลิต ปฏิบัติงานด้านล่าง โดนแผ่น isowall ทับและกระแทกศีรษะ ขาขวาหัก ส่งโรงพยาบาล พบเลือดคั่งในสมอง หลังผ่าตัดพบการแข็งตัวของเลือดผิดปกติ และเสียชีวิตในวันที่ ๒ ตุลาคม ๒๕๖๗

๓. นาย E ตำแหน่ง พนักงานฝ่ายผลิต มารอขับรถโฟล์คคลิฟท์ ขาซ้ายหัก

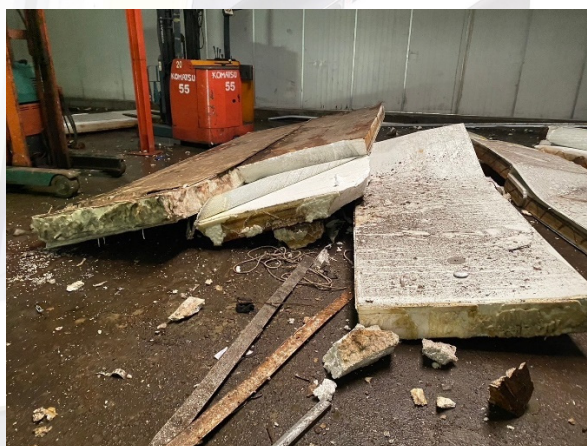
๔. นาย C ตำแหน่ง ผู้ช่วยหัวหน้าแผนกช่างโยธา ปฏิบัติงานด้านล่าง โดนแผ่นฝ้ากระแทกไหล่ ไหล่ขวาหลุด

๕. นาย F ตำแหน่ง พนักงานฝ่ายผลิต ปฏิบัติงานด้านล่าง กระดูกซี่โครงร้าว ๑ ซี่ มีแผลบริเวณ ใบหน้า พักรักษาตัวที่โรงพยาบาล ๗ วัน และกลับมารักษาตัวที่บ้านพัก

รูปภาพในพื้นที่เกิดเหตุ

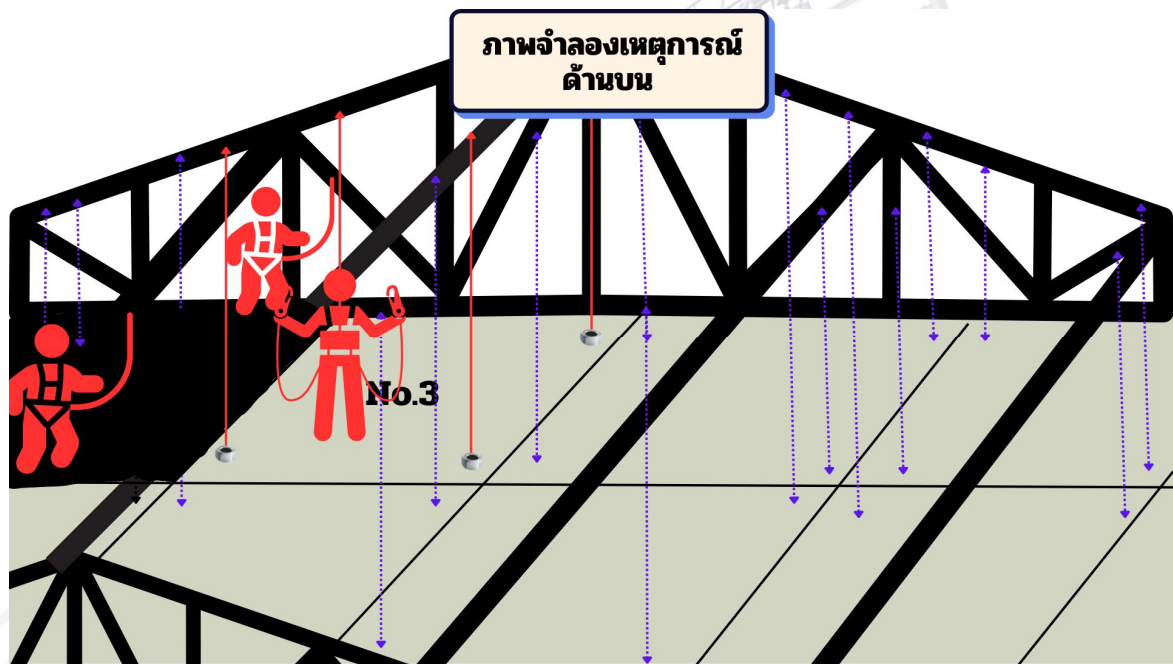


น๊อตที่แผ่น isowall คล้องกับสลิงค์โยงกับหลังคา ๔ จุด

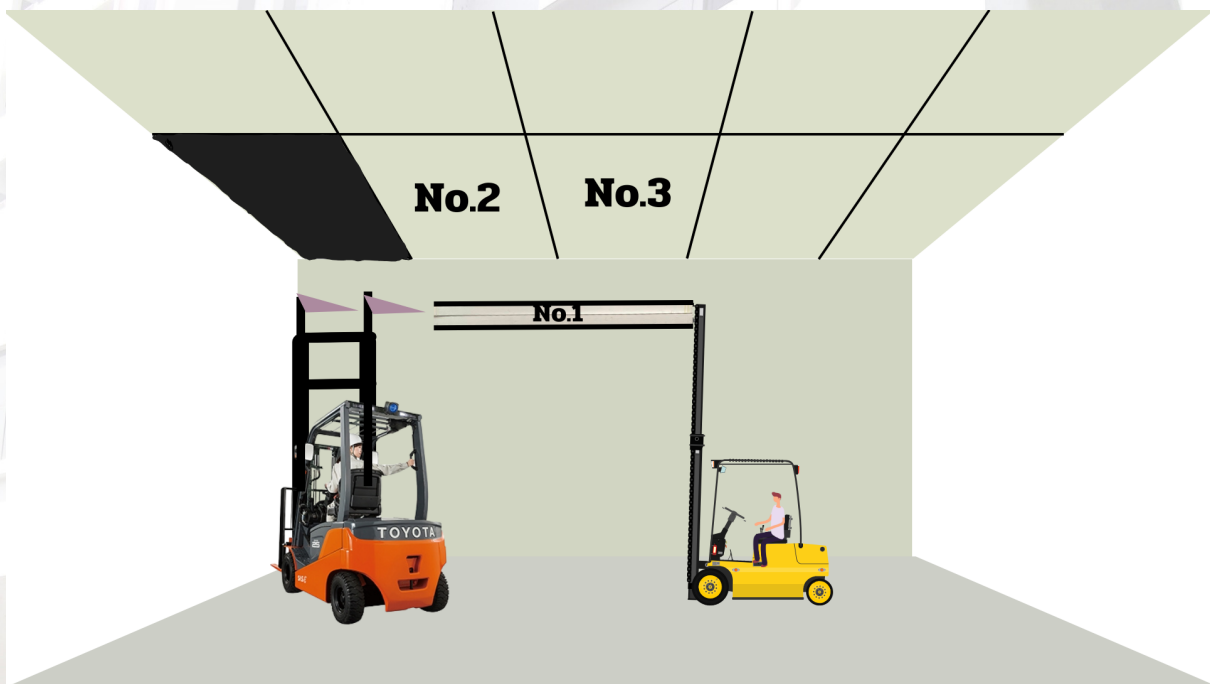


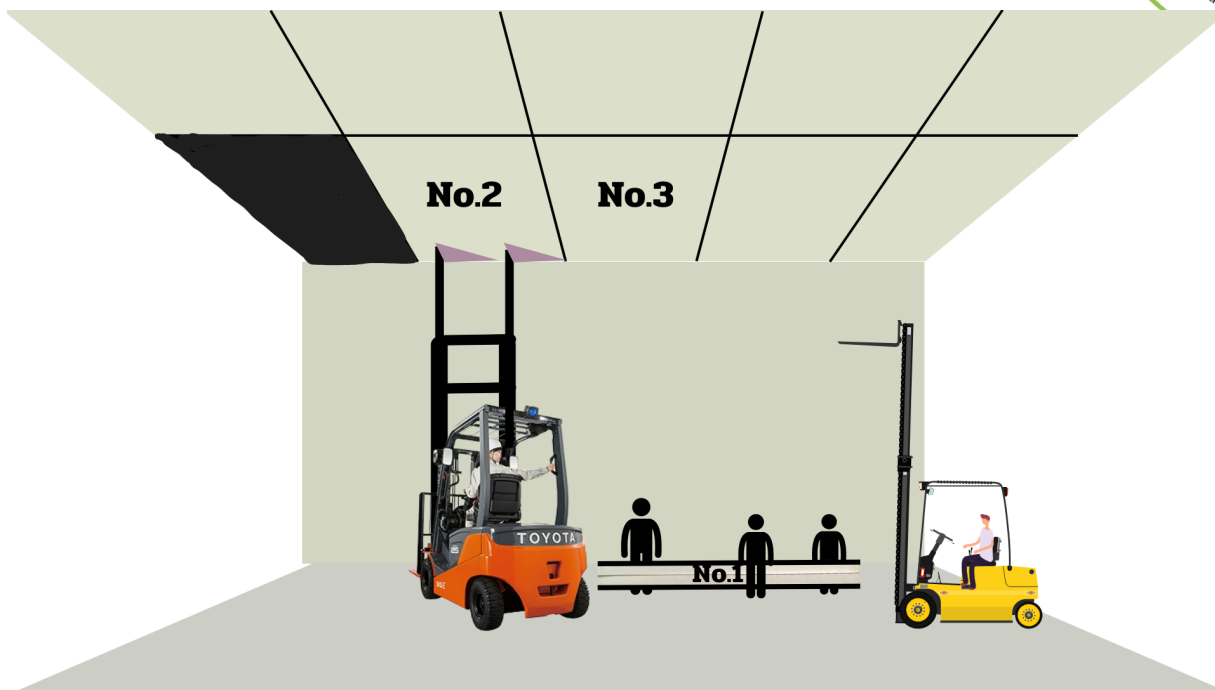
แผ่น isowall ที่หล่นลงมา

ภาพจำลองเหตุการณ์

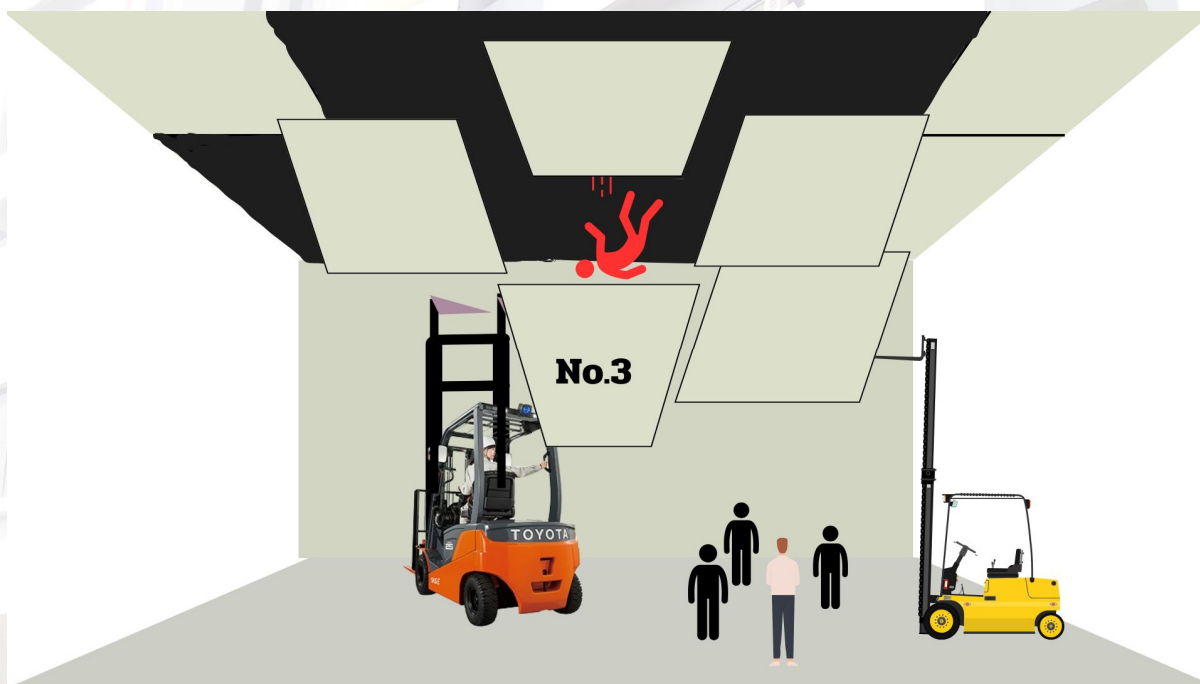


ลูกจ้างขึ้นไปด้านบนฝ้า เพื่อทำการถอดน็อตตัว T และปลดสลิงจากน็อตที่ที่ยึดแผ่นฝ้า ๔ มุม กับโครงหลังคา





รถยกคันแรกจะรับแผ่นฝ้าลงมาประมาณ ๓ เมตร จากนั้นคันที่ ๒ จะรับต่อมาวางที่พื้น ความสูงจากฝ้ามาถึงพื้นประมาณ ๖ เมตร โดยลูกจ้างจะคอยช่วยประคองวางกับพื้น



ลูกจ้างเหยียบแผ่น isowall ประกอบกับแผ่น isowall มีน้ำหนักมากจากการสะสมของน้ำ และน้ำที่ขีดยึดสลิง เป็นสนิมผุกร่อนทำให้สลิงขาด แผ่น isowall หล่นลงมาพร้อมลูกจ้างซึ่งได้ถอดสายเชือกนิรภัย หรือสายช่วยชีวิตไว้เพื่อเคลื่อนย้ายตำแหน่งและยังไม่ได้คล้องกับจุดใหม่ ลูกจ้างด้านล่างโดนแผ่น isowall หล่น กระแทกทับได้รับบาดเจ็บและเสียชีวิต

๓. รายละเอียดการประสบอันตรายหรือความสูญเสียหรือหยุดการผลิตจากอุบัติเหตุ

- ๓.๑ จำนวนผู้เสียชีวิต๑.....
- ๓.๒ จำนวนผู้บาดเจ็บ๔.....
- ๓.๓ จำนวนผู้ทุพพลภาพ-.....
- ๓.๔ ค่ารักษาพยาบาล-.....
- ๓.๕ การสูญเสียทรัพย์สินหรืออาคารสถานที่/เครื่องจักร จำนวน-.....
- ๓.๖ อื่นๆ

บริษัทฯ ได้มีการช่วยเหลือเยียวยาลูกจ้างที่ประสบเหตุดังนี้

- ๑) เงินช่วยเหลือค่าเผ่าไข้ คนละ ๓,๐๐๐ บาท เป็นเงิน ๑๕,๐๐๐ บาท
- ๒) รถบริษัทฯ รับ-ส่งในการเดินทางไปพบแพทย์ตามนัด
- ๓) บริการล้างแผลให้ ณ บ้านพักโดยพยาบาลของบริษัทฯ
- ๔) ของเย็บมใช้คนละ ๕๐๐ บาท เป็นเงิน ๒,๐๐๐ บาท
- ๕) ค่าใช้จ่ายในการจัดพิธีศพ เป็นเงิน ๒๑,๐๐๐ บาท
- ๖) กองทุนสวัสดิการกรณีเสียชีวิต เป็นเงิน ๒๐,๐๐๐ บาท จ่ายให้กับภรรยาที่ทำงานกับบริษัทฯ
- ๗) ดำเนินการเรื่องกองทุนเงินทดแทน และบริษัทฯ ดูแลจนสามารถกลับมาทำงาน

๔. การวิเคราะห์ปัจจัย/สาเหตุการเกิดอุบัติเหตุ

๔.๑ ปัจจัยด้านคน/การกระทำที่ไม่ปลอดภัย

- ๑) ลูกจ้างไม่ทราบวิธีการทำงานที่ปลอดภัยบนที่สูง ไม่มีคู่มือเป็นภาษาที่เข้าใจได้

๔.๒ ปัจจัยด้านสภาพแวดล้อม/สภาพการณ์ที่ไม่ปลอดภัย

๑) นายจ้างไม่จัดทำจุดยึดตริงเชือกนิรภัยหรือสายช่วยชีวิตไว้กับส่วนหนึ่งส่วนใดของอาคารหรือโครงสร้างอื่นใดที่มีความมั่นคง แข็งแรง และปลอดภัยต่อการใช้งาน

- ๒) นี้อตและสลิงค์ มีความชื้นทำให้เป็นสนิมรุ่มพัง

๔.๓ ปัจจัยด้านการบริหารจัดการ

- ๑) นายจ้างไม่แจ้งอันตรายที่อาจจะเกิดจากการทำงานให้ลูกจ้างทราบก่อนที่ลูกจ้างจะปฏิบัติงาน
- ๒) นายจ้างไม่มีการประเมินอันตรายของการปฏิบัติงานรื้อฝ้า
- ๓) ไม่มีขั้นตอนการปฏิบัติงานที่ปลอดภัย

๕. ข้อเสนอแนะหรือมาตรการสำหรับการแก้ไขป้องกัน

จากสาเหตุของการเกิดอุบัติเหตุในครั้งนี้ ในเบื้องต้นสามารถกำหนดมาตรการ แนวทางในการป้องกัน และควบคุมอันตรายได้ ดังต่อไปนี้

๕.๑ ข้อเสนอแนะหรือมาตรการแก้ไขป้องกันที่เหมาะสม

๑) ให้นายจ้างแจ้งอันตรายที่อาจเกิดจากการทำงาน และแจกคู่มือซึ่งประกอบด้วย วิธีการ ขั้นตอน และข้อปฏิบัติในการทำงานบนที่สูง ให้ลูกจ้างทราบก่อนที่ลูกจ้างจะปฏิบัติงาน ทั้งนี้ ต้องเป็น ตัวอักษร หรือสัญลักษณ์ที่สามารถสื่อสารให้ลูกจ้างเข้าใจได้

๒) จัดทำจุดยึดติดตั้งเชือกนิรภัยหรือสายช่วยชีวิตไว้กับส่วนหนึ่งส่วนใดของอาคาร หรือโครงสร้างอื่นใดที่มีความมั่นคง แข็งแรง และปลอดภัยต่อการใช้งาน สามารถเคลื่อนย้ายร่างกายได้ตลอดการทำงาน โดยไม่ต้องปลดสายช่วยชีวิตออกขณะปฏิบัติงาน

๓) จัดหาวิธีปฏิบัติงานที่ปลอดภัยในการรื้อถอนแผ่นฝ้า

๔) ในกรณีที่ให้ลูกจ้างทำงานในที่สูง ต้องจัดให้มีนั่งร้านหรือดำเนินการด้วยวิธีการอื่นใดที่เหมาะสมกับสภาพของการทำงานเพื่อให้เกิดความปลอดภัยแก่ลูกจ้าง โดยต้องมีความมั่นคงแข็งแรง ปลอดภัย

๕.๒ ข้อเสนอแนะอื่น ๆ

๖. กฎหมายที่เกี่ยวข้องกับอุบัติเหตุ

๖.๑ กฎกระทรวง กำหนดมาตรฐานในการบริหาร จัดการ และดำเนินการด้านความปลอดภัย อาชีวอนามัย และสภาพแวดล้อมในการทำงาน ในสถานที่ที่มีอันตรายจากการตกจากที่สูงและที่ลาดชันจากวัสดุกระเด็น ตกหล่น และพังทลาย และจากการตกลงไปในภาวะกะบังหรือรองรับวัสดุ พ.ศ. ๒๕๖๔

ข้อ ๒ นายจ้างต้องจัดให้มีข้อบังคับและขั้นตอนการปฏิบัติงานเพื่อความปลอดภัยในการทำงานในที่สูง ที่ลาดชัน ที่อาจมีการกระเด็น ตกหล่น หรือพังทลายของวัสดุสิ่งของ และที่อาจทำให้ลูกจ้างพลัดตกลงไปในภาวะกะบังหรือรองรับวัสดุ ซึ่งอย่างน้อยต้องประกอบด้วย การระบุอันตรายที่อาจเกิดขึ้นจากการทำงาน การวางแผนการปฏิบัติงาน และการป้องกันและควบคุมอันตราย รวมทั้งต้องอบรมหรือชี้แจงให้ลูกจ้างได้รับทราบก่อนเริ่มปฏิบัติงานและควบคุมดูแลให้ลูกจ้างปฏิบัติตามอย่างเคร่งครัด และต้องมีสำเนาเอกสารดังกล่าวไว้ให้พนักงานตรวจความปลอดภัยตรวจสอบได้

ข้อ ๔ นายจ้างต้องจัดให้มีอุปกรณ์คุ้มครองความปลอดภัยส่วนบุคคลที่มีมาตรฐานเหมาะสมกับสภาพของการทำงานในที่สูง ที่ลาดชัน ที่อาจมีการกระเด็น ตกหล่น หรือพังทลายของวัสดุสิ่งของ และที่อาจทำให้ลูกจ้างพลัดตกลงไปในภาวะกะบังหรือรองรับวัสดุ และลักษณะของอันตรายที่อาจเกิดขึ้นได้ตลอดเวลาที่ลูกจ้าง

ทำงาน เช่น เชื่อมขันนิรภัย เชือกนิรภัยหรือสายช่วยชีวิต หมวกนิรภัย รองเท้าชนิดหุ้มส้นพื้นยาง หรือถุงมือ และดูแลให้ลูกจ้างใช้อุปกรณ์นั้น

ในกรณีที่ให้ลูกจ้างใช้เชื่อมขันนิรภัยและเชือกนิรภัยหรือสายช่วยชีวิตพร้อมอุปกรณ์ประกอบ นายจ้างต้องจัดทำจุดยึดตรึงเชือกนิรภัยหรือสายช่วยชีวิตไว้กับส่วนหนึ่งส่วนใดของอาคาร หรือโครงสร้างอื่นใดที่มีความมั่นคง แข็งแรง และปลอดภัยต่อการใช้งาน

ข้อ ๙ ในกรณีนายจ้างให้ลูกจ้างทำงานในที่สูงตั้งแต่สี่เมตรขึ้นไป นายจ้างต้องจัดทำราวกันหรือรั้วกันตก ตาข่ายนิรภัย หรืออุปกรณ์ป้องกันอื่นใดที่เหมาะสมกับสภาพของการทำงาน ทั้งนี้ ต้องจัดให้มีการใช้เชื่อมขันนิรภัย และเชือกนิรภัยหรือสายช่วยชีวิตพร้อมอุปกรณ์ตลอดระยะเวลาการทำงาน

ข้อ ๑๗ นายจ้างต้องกำหนดเขตอันตรายในบริเวณพื้นที่ที่อาจมีการกระเด็น ตกหล่น หรือพังทลายของวัสดุสิ่งของ และติดป้ายเตือนอันตรายบริเวณพื้นที่ดังกล่าว พร้อมทั้งจัดให้มีมาตรการควบคุมดูแลเพื่อให้เกิดความปลอดภัยจนกว่างานจะแล้วเสร็จ

ข้อ ๑๙ ในกรณีที่นายจ้างให้ลูกจ้างทำงานบริเวณใกล้เคียงหรือทำงานในสถานที่ที่อาจมีการกระเด็น ตกหล่น หรือพังทลายของวัสดุสิ่งของ นายจ้างต้องจัดให้มีมาตรการควบคุมดูแลเพื่อให้เกิดความปลอดภัยแก่ลูกจ้างตลอดระยะเวลาการทำงาน

๗. ผู้สอบสวนและวิเคราะห์อุบัติเหตุ

ศูนย์ความปลอดภัยในการทำงานเขต ๗ (ราชบุรี)

กองความปลอดภัยแรงงาน กรมสวัสดิการและคุ้มครองแรงงาน