

กรณี ลูกจ้างพลัดตกบันได ภายในบ่อบำบัดน้ำเสียเป็นเหตุให้ลูกจ้างได้รับบาดเจ็บ

๑. ข้อมูลสถานประกอบกิจการ/นายจ้าง

๑.๑ ชื่อสถานประกอบกิจการ บริษัท A จำกัด

ประกอบกิจการ ริดเหล็กอะลูมิเนียมเส้นหน้าตัด

สำนักงานแห่งใหญ่ ตำบลท้ายบ้านใหม่ อำเภอเมืองสมุทรปราการ จังหวัดสมุทรปราการ

๑.๒ จำนวนลูกจ้างรวม ๖๙๘ คน ชาย ๔๘๑ คน หญิง ๒๑๗ คน

ลูกจ้างฝ่ายผลิต จำนวน ๓๕๒ คน ชาย ๒๕๗ คน หญิง ๙๕ คน

แบ่งเป็นลูกจ้างรายเดือน ๓๓๑ คน ลูกจ้างรายวัน ๓๖๗ คน

ลูกจ้างต่างด้าวสัญชาติเมียนมา ๑๐๔ คน สัญชาติกัมพูชา ๒๐ คน และสัญชาติลาว ๑ คน

๑.๓ กำหนดวันทำงานของลูกจ้าง ๖ วันต่อสัปดาห์ คือ วันจันทร์ - วันเสาร์ มีวันหยุดประจำสัปดาห์

๑ วัน คือวันอาทิตย์ ทำงาน ๒ กะ ตั้งแต่เวลา ๐๘.๐๐ - ๑๗.๐๐ น. และเวลา ๒๐.๐๐ - ๐๕.๐๐ น. แต่ละกะกำหนดเวลาพัก ๑ ชั่วโมง

๑.๔ สถิติการประสบอันตรายจากการทำงานของลูกจ้าง (กรณีหยุดงานเกิน ๓ วัน)

ตั้งแต่ ปี ๒๕๖๔ - ๒๕๖๗ จำนวน ๖ ราย (ไม่นับรวมเคสนี้)

ปี ๒๕๖๔

๑. อุบัติการณ์จับชิ้นงาน หนีบปลายนิ้วชี้ หยุดงาน ๕ วัน

๒. เดินสะดุดลิ่มในพื้นที่ทำงาน หยุดงาน ๒๐ วัน

ปี ๒๕๖๕

ไม่มีอุบัติเหตุ

ปี ๒๕๖๖

๑. กระเช้าใช้งานกระแทกนิ้วนางข้างซ้าย หยุดงาน ๕ วัน

๒. สายรัด Scrap (เศษเหล็ก) ในกระเช้าโดนขบตา หยุดงาน ๕ วัน

๓. รถเข็นถ่วงเชื่อมแก๊ส กระแทกนิ้วมือ หยุดงาน ๕ วัน

ปี ๒๕๖๗

๑. พนักงานโดนน้ำล้างแม่พิมพ์เข้าตา หยุดงาน ๓ วัน

๒. ข้อมูลทั่วไป/รายละเอียดและลำดับเหตุการณ์การเกิดอุบัติเหตุ

๒.๑ ข้อมูลทั่วไปและสภาพแวดล้อมของสถานที่เกิดอุบัติเหตุจากการทำงาน (เช่น สภาพอาคารหรือสิ่งแวดล้อม/เครื่องจักร/ระบบ/การจัดการ/กระบวนการผลิต/ชนิดวัสดุหรือวัตถุติด/หรืออื่นๆ)

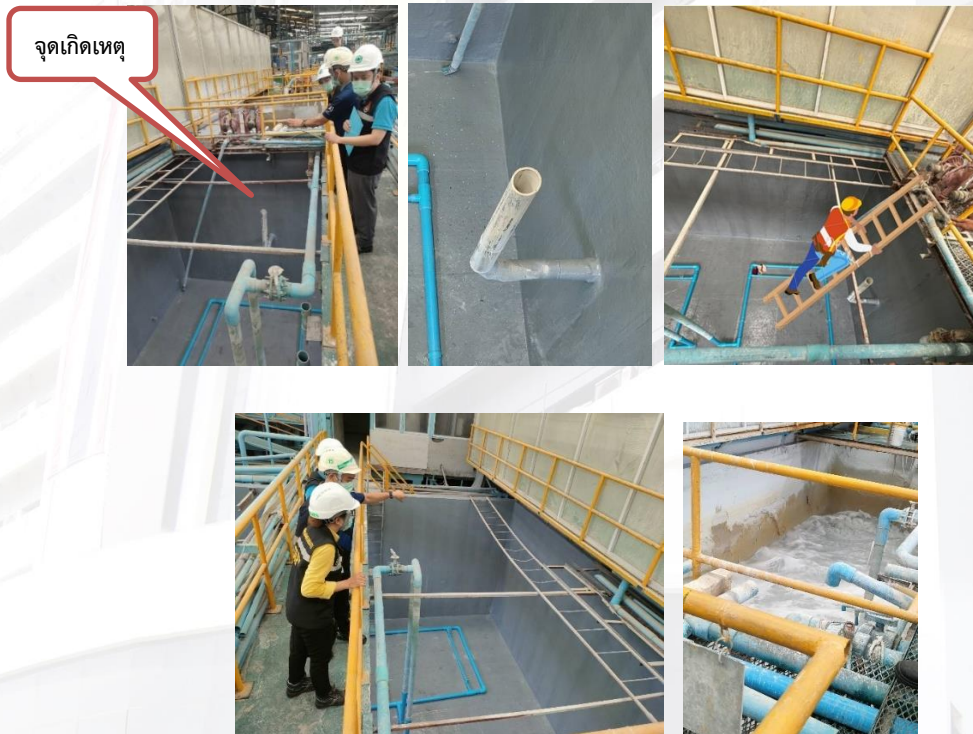
๒.๑.๑ สภาพอาคารหรือสิ่งแวดล้อม

สภาพอาคารหรือสิ่งแวดล้อม อาคารพื้นคอนกรีตเสริมเหล็ก โครงสร้างเสา/คาน คอนกรีตเสริมเหล็ก หลังคาโครงเหล็ก มุง Metal Sheet และกระเบื้องลอนคู่ มีอาคารเหนือพื้นดิน ๑ ชั้น (ชั้นลอย) เป็นสำนักงาน ถนนทางเข้าอาคารกว้างประมาณ ๑๐ เมตร พื้นที่ทั้งหมด ๒๔,๐๐๐ ตารางเมตร

สภาพพื้นที่บริเวณจุดเกิดเหตุ เป็นบ่อบำบัดน้ำเสียจากกระบวนการชุบเหล็ก จำนวน ๖ บ่อ ขนาดบ่อกว้าง ๗ เมตร ยาว ๑๐ เมตร ลึก ๓.๕ เมตร บ่อมีอายุ ๒๐ ปี ไม่เคยมีการซ่อม กรณีรั่วซึม



รูปที่ ๑ สภาพอาคารภายนอกบริษัทฯ



รูปที่ ๒ สภาพแวดล้อมบริเวณที่เกิดเหตุ

๒.๑.๒ เครื่องจักร เครื่องมือ อุปกรณ์ ที่ใช้ในการทำงาน มีดังนี้

- เครื่องปั๊มโลหะ จำนวน ๓ เครื่อง
- เครื่องกลึง จำนวน ๓ เครื่อง
- เครื่องเชื่อมแก๊ส จำนวน ๓ เครื่อง
- เครื่องเชื่อมไฟฟ้า จำนวน ๓ เครื่อง
- เครื่องรีดเหล็ก จำนวน ๕ เครื่อง
- บันจั้น ขนาด ๓ - ๕ ตัน จำนวน ๘ เครื่อง
- บันจั้น ขนาด ๑ - ๓ ตัน จำนวน ๑๕ เครื่อง
- บันจั้น ขนาด ๐.๕ ตัน จำนวน ๘ เครื่อง
- รถยก จำนวน ๒๑ คัน
- หม้อน้ำ (กระบวนการชุบ) จำนวน ๑ เครื่อง

๒.๑.๓ ระบบ/การจัดการ

ด้านบุคลากร

๑. นายจ้างจัดให้มีเจ้าหน้าที่ความปลอดภัยในการทำงานระดับต่างๆ ได้แก่

- เจ้าหน้าที่ความปลอดภัยในการทำงานระดับบริหาร จำนวน ๑๙ คน
- เจ้าหน้าที่ความปลอดภัยในการทำงานระดับหัวหน้างาน จำนวน ๘๗ คน
- เจ้าหน้าที่ความปลอดภัยในการทำงานระดับวิชาชีพ จำนวน ๒ คน

๒. นายจ้างจัดให้มีคณะกรรมการความปลอดภัย อาชีวอนามัย และสภาพแวดล้อมในการทำงาน (คปอ.) จำนวน ๑๑ คน คณะกรรมการฯ ผ่านการอบรมหลักสูตร คปอ. ครบทุกคนแล้ว และจัดให้มีการประชุม เดือนละ ๑ ครั้ง

๓. นายจ้างจัดให้มีหน่วยงานความปลอดภัย โดยมีผู้จัดการฝ่ายความปลอดภัยเป็นหัวหน้าหน่วยงาน

ด้านการบริหารจัดการทั่วไป/กิจกรรม

๑. นายจ้างจัดให้มีนโยบายความปลอดภัย อาชีวอนามัย และสภาพแวดล้อมในการทำงาน

๒. นายจ้างมีการแจ้งให้ลูกจ้างทราบถึงอันตรายที่อาจจะเกิดขึ้นจากการปฏิบัติงานผ่านกิจกรรม Morning Talk ก่อนเริ่มปฏิบัติงาน โดยเจ้าหน้าที่ความปลอดภัยระดับต่างๆ **แต่ไม่ครอบคลุมกรณีงานซ่อม/ปรับปรุงบ่อบำบัดน้ำเสีย**

๓. นายจ้างจัดให้มีข้อบังคับ ขั้นตอนการปฏิบัติงาน และแจกคู่มือปฏิบัติงานเพื่อความปลอดภัยในการทำงานแล้ว **แต่ไม่มีข้อบังคับและขั้นตอนการปฏิบัติงาน กรณีงานซ่อม/ปรับปรุงบ่อบำบัดน้ำเสีย**

๔. นายจ้าง**ไม่จัดให้มีการชี้บ่งอันตราย และประเมินความเสี่ยง** เพื่อกำหนดมาตรการในการป้องกันอุบัติเหตุและโรคจากการทำงาน

๕. นายจ้างจัดให้มีระบบการขออนุญาตทำงานในพื้นที่อับอากาศ มีการตรวจวัดสภาพอากาศก่อนอนุญาตให้ทำงานในที่อับอากาศ และติดป้ายแจ้งข้อความว่า “ที่อับอากาศ อันตราย ห้ามเข้า” บริเวณบ่อบำบัดน้ำเสียแล้ว

๖. นายจ้างกำหนดให้ลูกจ้างทุกคนสวมใส่อุปกรณ์คุ้มครองความปลอดภัยส่วนบุคคล (PPE) ให้เหมาะสมกับชนิดหรือประเภทของงานที่ลูกจ้างปฏิบัติ

๗. นายจ้างจัดให้มีกิจกรรมรณรงค์ด้านความปลอดภัย ได้แก่ กิจกรรม Safety Meeting กับหน่วยงานที่เกี่ยวข้อง (ปีละ ๑ ครั้ง) กิจกรรม Safety Talk กับทีมผู้บริหาร (สัปดาห์ละ ๑ ครั้ง) การจัดทำบอร์ดข่าวสารด้านความปลอดภัย การติดโปสเตอร์รณรงค์ด้านความปลอดภัย การติดป้ายสัญลักษณ์ด้านความปลอดภัย การมอบรางวัลและเกียรติบัตรสำหรับลูกจ้างที่เข้าร่วมกิจกรรมด้านความปลอดภัย ปีละ ๑ ครั้ง

๘. นายจ้างจัดทำระบบ ISO ๔๕๐๐๑ : ๒๐๑๘

ด้านการฝึกอบรม

๑. นายจ้างจัดให้มีการจัดอบรมความปลอดภัยในการทำงานให้แก่ลูกจ้างทุกคนตามพระราชบัญญัติความปลอดภัย อาชีวอนามัย และสภาพแวดล้อมในการทำงาน พ.ศ. ๒๕๕๔ มาตรา ๑๖ โดยเจ้าหน้าที่ความปลอดภัยในการทำงานระดับวิชาชีพครบทุกคน

๒. นายจ้างจัดให้ลูกจ้าง ผู้มีหน้าที่รับผิดชอบในการอนุญาต ผู้ควบคุมงาน ผู้ช่วยเหลือและผู้ปฏิบัติงานในที่อับอากาศ จำนวน ๒๐ คน ได้รับการอบรมหลักสูตรการฝึกอบรมผู้อนุญาต ผู้ควบคุมงาน ผู้ช่วยเหลือ และผู้ปฏิบัติงานในที่อับอากาศ และทบทวน ปีละ ๑ ครั้ง

ด้านการตรวจสอบ/ทดสอบ

๑. นายจ้างจัดให้มีการตรวจสอบและทดสอบส่วนประกอบและอุปกรณ์ของรถปั้นจั่นตามที่กฎหมายกำหนด
๒. นายจ้างจัดให้มีการตรวจสอบระบบไฟฟ้าและบริษัทไฟฟ้า โดยวิศวกร ปีละ ๑ ครั้ง
๓. นายจ้างจัดให้มีการตรวจสอบการทำงานของระบบควบคุมภายในบ่อบำบัดทุกปี
๔. นายจ้างมีการตรวจสอบสภาพลูกจ้างที่ทำงานเกี่ยวกับปัจจัยเสี่ยง ๗ รายการ ได้แก่ ตรวจสอบสภาพการได้ยิน ตรวจสอบสายตาอาชีพอนามัย ตรวจสอบสภาพปอด ตรวจสอบสารเอทิลอะซิเตทในปัสสาวะ ตรวจสอบสารอะลูมิเนียมในเลือด ตรวจสอบสารตะกั่วในเลือด และตรวจสอบสารแอมโมเนียในเลือด ผลการตรวจสอบสภาพลูกจ้าง พบว่าผิดปกติ ในรายการสมรรถภาพการได้ยิน สายตาอาชีพอนามัย สมรรถภาพปอด บริษัทฯ ดำเนินการสอบสวนหาสาเหตุ ส่งตรวจซ้ำ หามาตรการในการป้องกัน และแจ้งแบบ จมส.๑ ไปยังสำนักงานสวัสดิการและคุ้มครองแรงงานจังหวัดสมุทรปราการ

๒.๑.๔ กระบวนการผลิต/กระบวนการปฏิบัติงาน

กระบวนการรีดเหล็กอะลูมิเนียมเส้น

๑. รับวัตถุดิบ (อะลูมิเนียม)



๒. หลอม (๗๐๐ องศาเซลเซียส)



๓. หล่อ



๖. รีดอัดขึ้นรูป (รีดด้วย Mold)



๕. ตัด ด้วยเครื่องเลื่อย



๔. อบที่อุณหภูมิ ๓๐๐ - ๕๐๐ องศาเซลเซียส



๗. ยืดขึ้นงานให้ตรง



๘. ตัดตามความยาวที่กำหนด



๙. อบขึ้นงานให้แห้ง (๔ - ๖ ชั่วโมง)



๑๒. ตัด ประกอบ แพ็ค



๑๑. ฟันสี โดยระบบสายพานลำเลียง



๑๐. ชุบสี (ชุบอโนไดซ์อะลูมิเนียม)



หมายเหตุ : น้ำจากการชุบสีและฟันสี ถูกนำไปยังบ่อบำบัดน้ำเสีย (จุดเกิดเหตุบริเวณบ่อบำบัดน้ำเสีย)

ขั้นตอนการซ่อมบํารับัดน้ำเสีย (กรณีเคลื่อนเรซิน เพื่อป้องกันการรั่วซึมของน้ำภายในบ่อ)

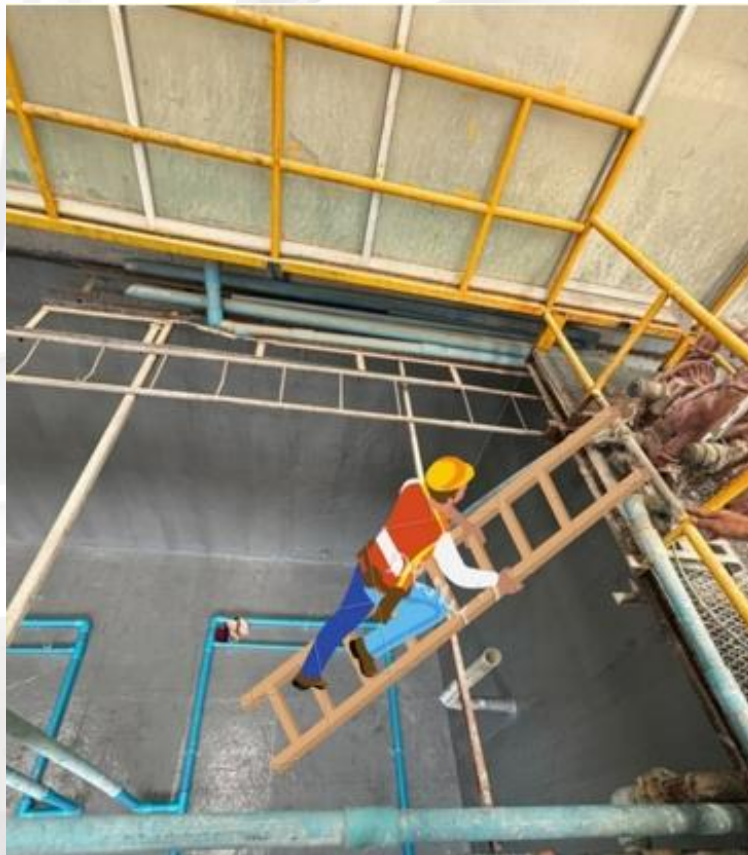
๑. ระบายน้ำในบ่อบํารับัดน้ำเสียที่ต้องการจะซ่อมไปพักไว้ในบ่ออื่น ก่อนเข้าสู่กระบวนการบํารับัดน้ำเสีย
๒. ทำความสะอาดบ่อด้วยน้ำเปล่า
๓. ผู้รับเหมาเข้ามาเคลื่อนเรซินภายในบ่อ เพื่อแก้ปัญหาการรั่วซึมของน้ำ ใช้เวลาในการปฏิบัติงาน ๔ วัน
๔. รอให้เรซินแห้ง ใช้เวลา ๒ วัน (เป็นช่วงเวลาที่ลูกจ้างที่เกิดอุบัติเหตุใช้บันได เข้าไปอุดท่อ Over Flow)

หมายเหตุ ลูกจ้างที่ได้รับบาดเจ็บประเมินว่าน้ำจากบ่อด้านข้างจะไหลมายังบ่อที่อยู่ระหว่างการรอให้แห้ง จึงใช้บันไดลิงปีนขึ้นไปปิดท่อ Over Flow ด้วยถุงพลาสติก แล้วรัดด้วยหนังยาง ประกอบกับพื้นที่เคลื่อนเรซินมีความลื่น ทำให้ตกลงจากบันไดได้รับบาดเจ็บ

๒.๑.๕ ข้อมูลส่วนบุคคล ของลูกจ้างที่ประสบอุบัติเหตุ

- นาย ก
- อายุ ๕๑ ปี ๕ เดือน
- สัญชาติไทย
- ตำแหน่ง พนักงานทั่วไป - หน่วยงานเคมีและบํารับัดน้ำเสีย
- อายุงาน ๒๖ ปี ๒๕ วัน

๒.๒ รายละเอียด/ลำดับเหตุการณ์ (เรียงลำดับเหตุการณ์)



รูปที่ ๓ ภาพจำลองสถานการณ์

เวลา ๒๐.๐๐ น. นาย ก เห็นว่าปริมาณน้ำในบ่อบำบัดน้ำเสียมีปริมาณมาก กลัวว่าน้ำจะไหลผ่านท่อ Over Flow มายังบ่อที่กำลังซ่อม (เคลือบเรซินกันรั่ว) จึงนำบันไดลงลงไปปิดท่อ แต่พลาดตกลงมาที่ ความสูงประมาณ ๑.๕๐ เมตร

เวลา ๒๐.๑๓ น. นาย ก เกิดอุบัติเหตุ (ผู้บาดเจ็บ) จึงโทรแจ้งนาย ร ซึ่งทำงานในกะเดียวกัน และโทรแจ้งหัวหน้างานอยู่ที่บ้าน

เวลา ๒๐.๑๖ น. นาย ก ได้โทรแจ้งนาย ข (คู่กะ) ที่เลิกงานกลับบ้านไปแล้ว และนาย ข รับทราบ จึงรีบกลับเข้ามาที่บริษัทฯ

เวลา ๒๐.๒๕ น. นาย ข (คู่กะ) ได้เข้ามาถึงที่เกิดเหตุและนาย ร ได้เข้าดูที่เกิดเหตุด้วยกัน เพื่อถามอาการ ผู้บาดเจ็บ

เวลา ๒๐.๒๗ น. นาย อ (จป.วิชาชีพ) รับแจ้งเรื่องจากนาย ส (ผู้จัดการทั่วไป) และเข้ามาดูหน้างาน

เวลา ๒๐.๓๘ น. นาย อ (จป.วิชาชีพ) ถึงที่เกิดเหตุ ประเมินผู้บาดเจ็บและแจ้งกลับนาย ส (ผู้จัดการทั่วไป)

เวลา ๒๐.๔๕ น. หน่วยงานทีมกู้ภัย ท เข้าพื้นที่และประเมินผู้บาดเจ็บ แต่ไม่สามารถเคลื่อนย้ายได้ เนื่องจากอุปกรณ์เคลื่อนย้ายผู้บาดเจ็บมีไม่เพียงพอต่อการลำเลียงจากบ่อลึกขึ้นไปยังปากบ่อ

เวลา ๒๑.๐๓ น. ปฐมพยาบาลลือคแขนข้างซ้าย และนำผู้บาดเจ็บขึ้นเปลบอร์ค

เวลา ๒๑.๐๘ น. นาย ส (ผู้จัดการทั่วไป) และนาย จ (หัวหน้าแผนกซูป) ได้เข้ามาถึงพื้นที่ที่เกิดเหตุ และติดตามอาการผู้บาดเจ็บ

เวลา ๒๑.๑๔ น. ทีมช่วยเหลือ มูลนิธิร่วมกตัญญูได้นำอุปกรณ์การช่วยเหลือมาเพิ่มเติม และเริ่มติดตั้ง อุปกรณ์ช่วยเหลือ

เวลา ๒๑.๒๕ น. นำผู้บาดเจ็บขึ้นจากบ่อได้สำเร็จ และนำขึ้นรถพยาบาลโรงพยาบาล ส และพยาบาล ประจำรถได้ให้น้ำเกลือ (เนื่องจากคนเจ็บมีอาการอ่อนเพลีย)

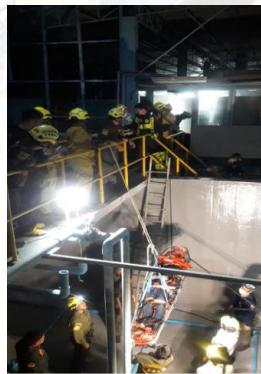
เวลา ๒๑.๔๓ น. รถพยาบาลได้เคลื่อนย้ายผู้บาดเจ็บ นำส่งโรงพยาบาล ป ใช้สิทธิการรักษาจากกองทุน เงินทดแทน

เวลา ๒๑.๕๑ น. ผู้บาดเจ็บได้ถึงโรงพยาบาล ป และมีนาย อ (จป.วิชาชีพ) และนางสาว ๘ (จป.วิชาชีพ) ได้ยู่ติดตามอาการ

เวลา ๒๓.๒๙ น. แพทย์แจ้งผลการเอ็กซเรย์ และให้นอนโรงพยาบาลเพื่อดูอาการและรอแพทย์เฉพาะทาง ให้ข้อมูลการรักษา ในวันถัดไป

การปฐมพยาบาลเบื้องต้น

ฝ่ายความปลอดภัย (นาย อ) ได้เข้าดูหน้างานและประเมินอาการ เบื้องต้นพนักงานรู้สึกตัวดี แต่มีอาการปวดร้าวที่สะโพก (เกิดการกระแทกอย่างรุนแรง) ขาทั้ง ๒ ข้างสามารถยกขยับได้แต่รู้สึกขา เขนข้างขวา ขยับได้แขนข้างซ้ายขยับได้แต่มีการบวมที่ข้อมือ สรุบทั้งร่างกายไม่มีบาดแผลหรือเลือดออก
 จึงประเมินอาการบาดเจ็บที่ข้อมือซ้ายมีการแตก บริเวณสะโพกน่าจะเกิดการเกิดการกดทับของเส้นประสาท



รูปที่ ๔ การปฐมพยาบาลเบื้องต้นและการเคลื่อนย้ายผู้บาดเจ็บ

การรักษาพยาบาล

วันเสาร์ที่ ๒๗ เมษายน ๒๕๖๗

แพทย์วินิจฉัยการรักษาผลเอ็กซเรย์

- กระดูกสันหลังไม่แตกหัก มีรอยฟกช้ำ พนักงานปวดขาที่ขาทั้ง ๒ ข้าง
- กระดูกข้อมือซ้ายแตกหัก แพทย์จึงให้อนโรงพยาบาลรุดอาการ

วันอาทิตย์ที่ ๒๘ เมษายน ๒๕๖๗ ติดตามอาการ

- แพทย์ได้ใส่เฝือกที่ข้อมือ

- กระดูกสันหลังมีรอยทรุดอยู่ ๑ ตำแหน่ง ไม่ต้องทำการผ่าตัดแต่จะใช้อุปกรณ์พยุงหลัง LS Support แพทย์จะนัดดูอาการเป็นระยะ ว่ากระดูกสามารถเชื่อมติดกันได้ดีหรือไม่ ให้อนโรงพยาบาลติดตามอาการอีก ๑ วัน



รูปที่ ๕ ผลการวินิจฉัยการรักษาผู้บาดเจ็บ

๓. รายละเอียดการประสอันตรายหรือความสูญเสียหรือหยุดการผลิตจากอุบัติเหตุ

๓.๑ จำนวนผู้เสียชีวิต.....คน

๓.๒ จำนวนผู้บาดเจ็บ.....๑.....คน (กระดุกสันหลังทรุดและกระดุกข้อมือซ้ายหัก)

- แพทย์ โรงพยาบาล ป ให้หยุดงาน ๒๗ เม.ย. - ๒๕ มิ.ย. ๒๕๖๗

- วันที่ ๒๕ มิ.ย. ๒๕๖๗ ลูกจ้างพบแพทย์ประจำบริษัทฯ เพื่อบันทึกความเห็นของแพทย์ ก่อนกลับเข้าทำงาน

แพทย์ให้ความเห็นร่วมเจ้าหน้าที่ความปลอดภัยระดับวิชาชีพและหัวหน้างาน ให้กลับเข้าทำงานได้ แต่เปลี่ยนงานเป็นฝ่ายสนับสนุน (งานเอกสารการตรวจเช็คค่าน้ำก่อนเข้าสู่กระบวนการบำบัดน้ำเสีย) โดยให้ปฏิบัติงานเฉพาะกะเช้าเท่านั้น

- แพทย์จากโรงพยาบาล ป นัดติดตามอาการ ในวันที่ ๙ ตุลาคม ๒๕๖๗

๓.๓ จำนวนผู้ทุพพลภาพ.....คน

๓.๔ ค่ารักษาพยาบาล.....๑๖๑,๖๐๓.....บาท

๓.๕ การสูญเสียทรัพย์สินหรืออาคารสถานที่/เครื่องจักรอุปกรณ์.....ไม่มี.....

๓.๖ การสูญเสียทางอ้อม ..จากการหยุดงานและหยุดเครื่องจักรของลูกจ้างที่ได้รับบาดเจ็บและเพื่อนร่วมงาน ในขณะที่เกิดอุบัติเหตุ ค่าใช้จ่ายในการเดินทางเข้าพบแพทย์ตามนัด เป็นจำนวนเงิน ๔๕,๐๐๐ บาท ซึ่งปัจจุบันยังไม่สิ้นสุดการรักษา.

๔. การวิเคราะห์ปัจจัย/สาเหตุการเกิดอุบัติเหตุ

๔.๑ ปัจจัยด้านคน/การกระทำที่ไม่ปลอดภัย

๑. ลูกจ้างไม่มีหน้าที่ลงไปปฏิบัติงานในบ่อบำบัดน้ำเสีย จะมีหน้าที่ในการเติมโพลีเมอร์ลงไปบ่อบำบัดน้ำเสียเท่านั้น เพื่อให้น้ำแยกชั้นระหว่างน้ำใสกับน้ำขุ่น น้ำใสจะเติมสารเคมีเพื่อบำบัด น้ำขุ่นนำไปรีดตะกอน

๒. ลูกจ้างปฏิบัติงานโดยลำพัง และไม่ขออนุญาตทำงานเข้าพื้นที่ปฏิบัติงาน

๔.๒ ปัจจัยด้านสภาพแวดล้อม/สภาพการณ์ที่ไม่ปลอดภัย

พื้นของบ่อบำบัดน้ำเสียมีความลื่น เนื่องจากเคลือบด้วยเรซิน (กันบ่อรั่ว) การใช้บันไดลิ้งแบบเคลื่อนย้ายได้ที่ไม่มีแผ่นยางกันลื่นหรือจุดยึดเกาะที่มั่นคง มีโอกาสที่ลูกจ้างจะลื่นและตกจากบันไดได้ง่าย

๔.๓ ปัจจัยด้านการบริหารจัดการ

๑. นายจ้างไม่จัดให้มีการประเมินความเสี่ยงด้านความปลอดภัย อาชีวอนามัย และสภาพแวดล้อมในการทำงานให้ครอบคลุมกิจกรรมที่ไม่ใช่งานประจำ เช่น งานล้างบ่อ งานซ่อมแซมปรับปรุงบ่อบำบัดน้ำเสีย

๒. นายจ้างไม่จัดให้มีระบบการสื่อสารระหว่างเจ้าหน้าที่ของหน่วยงานซบสีกับเจ้าหน้าที่ควบคุมบ่อบำบัดน้ำเสีย ว่ามีปริมาณน้ำที่รอจะปล่อยจากบ่อซบสีไปยังบ่อบำบัดเท่าไร ปล่อยน้ำเสียวันไหน อย่างไร

๓. นายจ้างไม่แจ้งให้ลูกจ้างทราบถึงอันตรายที่อาจเกิดขึ้นจากการทำงานและไม่แจกคู่มือปฏิบัติงานเพื่อความปลอดภัยในงานซ่อมแซมปรับปรุงบ่อบำบัดน้ำเสีย

๔. นายจ้างไม่ควบคุมกำกับให้เจ้าหน้าที่ความปลอดภัยในการทำงานทุกระดับ มีหน้าที่ตามกฎกระทรวงการจัดให้มีเจ้าหน้าที่ความปลอดภัยในการทำงาน บุคลากร หน่วยงาน หรือคณะบุคคลเพื่อดำเนินการด้านความปลอดภัยในสถานประกอบกิจการ พ.ศ. ๒๕๖๕

๕. นายจ้างมีอุปกรณ์ช่วยชีวิตไม่เพียงพอต่อการช่วยเหลือ กรณีเกิดเหตุฉุกเฉิน ลูกจ้างตกจากที่สูงภายในที่อับอากาศ ทำให้ใช้เวลาในการเข้าช่วยเหลือเป็นระยะเวลาานาน ปัจจุบันมีเพียงรอกช่วยชีวิต ไม่มีเปลสนาม ไม่มีเชือกนิรภัย (Lanyard) ไม่มีสายช่วยชีวิต (Lifeline) ไม่มีเปลสนาม

๕. ข้อเสนอแนะหรือมาตรการสำหรับการแก้ไขป้องกัน

๕.๑ ข้อเสนอแนะหรือมาตรการแก้ไขป้องกันที่เหมาะสม (จากการเกิดอุบัติเหตุ ตามข้อ ๔)

๑. ให้นายจ้างกำหนดมาตรการห้ามลูกจ้างที่ไม่เกี่ยวข้องเข้าพื้นที่อับอากาศ โดยไม่ได้รับมอบหมาย และต้องมีการขออนุญาตทำงานในพื้นที่อับอากาศทุกกรณี ทุกครั้งก่อนปฏิบัติงาน

๒. ให้นายจ้างจัดให้มีข้อบังคับและขั้นตอนการปฏิบัติงานเพื่อความปลอดภัยในการทำงานบนที่สูง กรณีที่มีการซ่อมแซมบ่อบำบัดน้ำเสีย จะต้องมีการควบคุมน้ำที่อยู่ในบ่อบำบัดน้ำเสียที่อยู่ติดกันอย่างไร และสื่อสารให้ลูกจ้างภายในแผนกทราบทุกคน

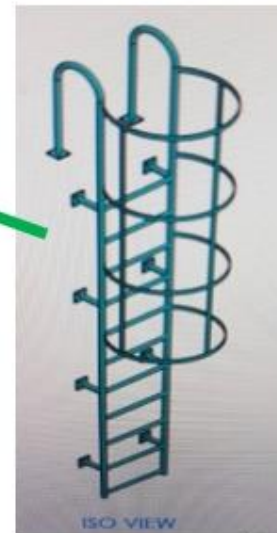
๓. ให้นายจ้างแจ้งให้ลูกจ้างทราบถึงอันตรายที่อาจจะเกิดขึ้นจากการทำงานภายในบ่อบำบัดน้ำเสีย ไม่ว่าจะเป็นการล้างบ่อหรือซ่อมแซมบ่อบำบัดน้ำเสีย

๕.๒ ข้อเสนอแนะการปฏิบัติงาน หรือมาตรการอื่นๆ ที่เกี่ยวข้อง

๑. ให้นายจ้างจัดให้มีการประเมินความเสี่ยงด้านความปลอดภัย อาชีวอนามัย และสภาพแวดล้อมในการทำงานให้ครอบคลุมทุกงาน

๒. ให้นายจ้างจัดให้เจ้าหน้าที่ความปลอดภัยในการทำงานทุกระดับ ทำหน้าที่ตาม กฎกระทรวง การจัดให้มีเจ้าหน้าที่ความปลอดภัยในการทำงาน บุคลากร หน่วยงาน หรือคณะบุคคลเพื่อดำเนินการ ด้านความปลอดภัยในสถานประกอบกิจการ พ.ศ. ๒๕๖๕ และควบคุมการทำงานตลอดระยะเวลาในการทำงาน

๓. ให้นายจ้างเปลี่ยนการใช้บันไดลิงในการปฏิบัติงานภายในบ่อบำบัดน้ำเสีย เป็นบันไดหรืออุปกรณ์อื่นที่มีความปลอดภัยต่อผู้ปฏิบัติงาน



รูปที่ ๖ ผลการวินิจฉัยการรักษาลูกจ้าง

๔. ให้นายจ้างจัดหาอุปกรณ์ช่วยชีวิต กรณีเกิดเหตุฉุกเฉิน ลูกจ้างตกจากที่สูงภายในบ่อบำบัดน้ำเสีย (ที่อับอากาศ) ให้เพียงพอต่อการช่วยเหลือและสอดคล้องกับการอบรมหลักสูตรการฝึกอบรมผู้อนุญาต ผู้ควบคุมงาน ผู้ช่วยเหลือ และผู้ปฏิบัติงานในที่อับอากาศ

๖. กฎหมายที่เกี่ยวข้องกับอุบัติเหตุ (ระบุ พ.ร.บ. พร้อมมาตราที่เกี่ยวข้อง/กฎกระทรวง พร้อมข้อที่เกี่ยวข้อง)

๖.๑ พระราชบัญญัติความปลอดภัย อาชีวอนามัย และสภาพแวดล้อมในการทำงาน พ.ศ. ๒๕๕๔

มาตรา ๘ ให้นายจ้างบริหาร จัดการ และดำเนินการด้านความปลอดภัย อาชีวอนามัย และสภาพแวดล้อมในการทำงาน ให้เป็นไปตามมาตรฐานที่กำหนดในกฎกระทรวง

การกำหนดมาตรฐานตามวรรคหนึ่ง ให้นายจ้างจัดทำเอกสารหรือรายงานใด โดยมีการตรวจสอบหรือรับรองโดยบุคคล หรือนิติบุคคลตามที่กำหนดในกฎกระทรวง

ให้ลูกจ้างมีหน้าที่ปฏิบัติตามหลักเกณฑ์ด้านความปลอดภัย อาชีวอนามัย และสภาพแวดล้อมในการทำงานตามมาตรฐานที่กำหนดในวรรคหนึ่ง

มาตรา ๑๔ ในกรณีที่นายจ้างให้ลูกจ้างทำงานในสภาพการทำงานหรือสภาพแวดล้อมในการทำงานที่อาจทำให้ลูกจ้างได้รับอันตรายต่อชีวิต ร่างกาย จิตใจ หรือสุขภาพอนามัยให้นายจ้างแจ้งให้ลูกจ้างทราบถึงอันตรายที่อาจเกิดขึ้นจากการทำงาน และแจกคู่มือการปฏิบัติงานให้ลูกจ้างทุกคนก่อนที่ลูกจ้างจะเข้าทำงาน เปลี่ยนงาน หรือเปลี่ยนสถานที่ทำงาน

๖.๒ กฎกระทรวงที่เกี่ยวข้อง

๖.๒.๑ กฎกระทรวงกำหนดมาตรฐานในการบริหาร จัดการ และดำเนินการด้านความปลอดภัย อาชีวอนามัย และสภาพแวดล้อมในการทำงานในสถานที่ที่มีอันตรายจากการตกจากที่สูงและที่ลาดชัน จากวัสดุกระเด็น ตกหล่น และพังทลาย และจากการตกลงไปในภาชนะเก็บหรือรองรับวัสดุ พ.ศ. ๒๕๖๔

๖.๒.๒ กฎกระทรวงกำหนดมาตรฐานในการบริหาร จัดการ และดำเนินการด้านความปลอดภัย อาชีวอนามัย และสภาพแวดล้อมในการทำงานเกี่ยวกับที่อับอากาศ พ.ศ. ๒๕๖๒

๖.๓ บทลงโทษ

มาตรา ๕๓ นายจ้างผู้ใดฝ่าฝืนหรือไม่ปฏิบัติตามมาตรฐานที่กำหนดในกฎกระทรวงที่ออกตามมาตรา ๘ ต้องระวางโทษจำคุกไม่เกินหนึ่งปี หรือปรับไม่เกินสี่แสนบาท หรือทั้งจำทั้งปรับ

มาตรา ๕๗ นายจ้างผู้ใดฝ่าฝืนหรือไม่ปฏิบัติตามมาตรา ๑๔ หรือมาตรา ๓๔ ต้องระวางโทษปรับ ไม่เกินห้าหมื่นบาท

๗. ผู้สอบสวนและวิเคราะห์อุบัติเหตุ

ศูนย์ความปลอดภัยในการทำงานเขต ๑๐

กองความปลอดภัยแรงงาน กรมสวัสดิการและคุ้มครองแรงงาน