

## กรณี ลูกจ้างเสียชีวิตจากการตกจากที่สูงขณะทาสี

### ๑. ข้อมูลสถานประกอบกิจการ/นายจ้าง

๑.๑ สถานประกอบกิจการชื่อ บริษัท A จำกัด

ประกอบกิจการ : รับเหมาก่อสร้าง

สำนักงานแห่งใหญ่ตั้งอยู่ แขวงแสนแสบ เขตมีนบุรี กรุงเทพมหานคร

ปัจจุบันบริษัทฯ มีลูกจ้างจำนวน ๔ คน (เป็นลูกจ้างในสำนักงานเท่านั้น) เมื่อมีงานบริษัทฯ จะว่าจ้างผู้รับเหมาช่วงอีกชั้นหนึ่งซึ่งส่วนใหญ่เป็นบุคคลธรรมดา

สถิติการประสพอันตรายจากการทำงานของลูกจ้าง : จากข้อมูลใน Dashboard ยังไม่พบสถิติการประสพอันตราย

บริษัทฯ ไม่จัดให้มีการบริหารและการจัดการด้านความปลอดภัยฯ

๑.๒ นาย ก (ผู้รับเหมาช่วง) อาชีพรับเหมาก่อสร้าง ในฐานะบุคคลธรรมดา ภูมิลำเนา แขวงบางปะกอก เขตราชบุรีบูรณะ กรุงเทพมหานคร โดยนาย ก จะว่าจ้างช่างมาทำงานเป็นครั้งคราวในเฉพาะช่วงที่มีงานเท่านั้น

นาย ก ได้จัดให้มีอุปกรณ์คุ้มครองความปลอดภัยส่วนบุคคล คือ เข็มขัดนิรภัยแบบคล้องเอว พร้อมสายช่วยชีวิตจำนวน ๑ สาย (ตะขอสำหรับคล้องเกี่ยว จำนวน ๑ ตะขอ) ให้แก่ลูกจ้างจำนวน ๒ ชุด และได้ว่าจ้างรถปั่นจันทัดกระเช้า พร้อมคนขับเพื่อทำการติดตั้งโครงหลังคาในช่วงสัปดาห์แรกเท่านั้น

๑.๓ นิติสัมพันธ์ระหว่างกัน บริษัท A จำกัด ได้ทำสัญญาจ้างกับสำนักงานเขตบางกะปิ ในงานปรับปรุงโรงเรียนมัธยม บ (เฉพาะงานปรับปรุงห้องน้ำโรงเรียน งานต่อเติมหลังคาลานอเนกประสงค์ของโรงเรียน) ตามสัญญาเลขที่ xx/xxx ลงวันที่ ๓๑ มกราคม ๒๕๖๗ เริ่มสัญญาวันที่ ๑ กุมภาพันธ์ ๒๕๖๗ ระยะเวลาดำเนินการ ๙๐ วัน สิ้นสุดสัญญาวันที่ ๓๐ เมษายน ๒๕๖๗ ซึ่งในส่วนของงานต่อเติมหลังคาลานอเนกประสงค์นั้น บริษัทฯ ได้ว่าจ้างผู้รับเหมาช่วงด้วยวาจา ชื่อ นาย ก ในฐานะบุคคลธรรมดา ซึ่งนาย ก จะดำเนินการจัดหาช่างเอง รวมถึงวัสดุอุปกรณ์ในการทำงานทั้งหมด ต่อมานาย ก ได้ว่าจ้างนาย ข (ผู้เสียชีวิต) ให้มาทำงานในหน้าที่ช่างเหล็กโครงหลังคา (มีประสบการณ์การทำงานงานโครงเหล็กมาก่อน) นาย ก ตกลงจ่ายค่าจ้างตามผลงานเป็นงานเหมาเริ่มงานเมื่อวันที่ ๒๐ มิถุนายน ๒๕๖๗ กำหนดเวลาทำงานทั้งสิ้น ๒๐ วัน เวลาการทำงานปกติจะเริ่มประมาณ ๐๙.๐๐ - ๑๘.๐๐ น. (ช่วงเวลาไม่แน่นอนขึ้นอยู่กับความสะดวกเนื่องจากต้องดูช่วงเวลาที่ไม่มียุติการนักเรียนอยู่ในบริเวณดังกล่าว) โดยนาย ข ได้นำทีมช่างของตนเองมาทำงานด้วย จำนวนทั้งหมด ๒ - ๓ คนในแต่ละวัน

### ๒. ข้อมูลทั่วไป/รายละเอียดและลำดับเหตุการณ์การเกิดอุบัติเหตุ

#### ๒.๑ ข้อมูลทั่วไปและสภาพแวดล้อมของสถานที่เกิดอุบัติเหตุจากการทำงาน

- สภาพอาคารหรือสิ่งแวดล้อม

อาคารลานอเนกประสงค์ของโรงเรียนมัธยมบ้านบางกะปิถึงโครงเหล็กใต้หลังคาของลานอเนกประสงค์ที่ลูกจ้างขึ้นไปทำงานสูงประมาณ ๑๕ เมตร

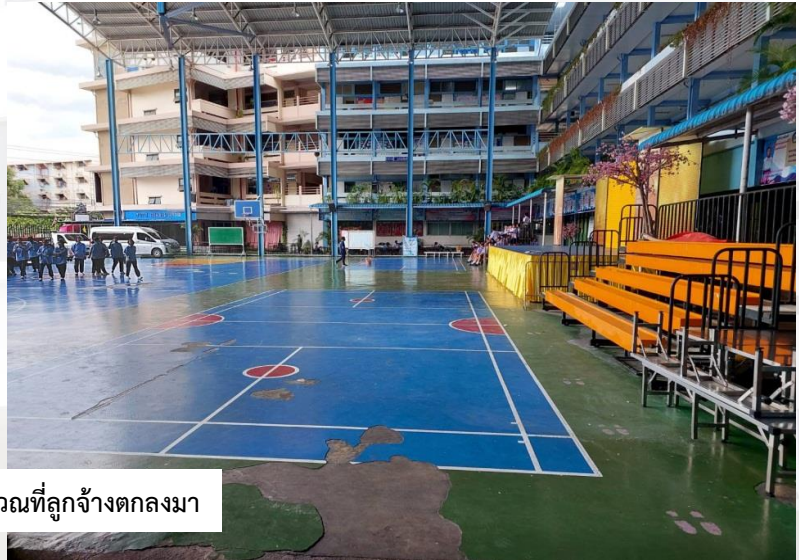


ภาพที่ ๒.๑.๑ สภาพอาคารลานอเนกประสงค์ที่ลูกจ้างปฏิบัติงาน

- เครื่องจักร/เครื่องมือ/อุปกรณ์ ภายในบริเวณพื้นที่ทำงาน ประกอบด้วย อุปกรณ์สำหรับทาสี
  - บริเวณที่เกิดเหตุ
- บริเวณลานอเนกประสงค์ของโรงเรียนมัธยม บ



บริเวณที่ต่อเติมใหม่



บริเวณที่ลูกจ้างตกลงมา

ภาพที่ ๒.๑.๒ บริเวณที่เกิดเหตุ

## ๒.๒ รายละเอียด/ลำดับเหตุการณ์

เมื่อวันพฤหัสบดีที่ ๒๐ มิถุนายน ๒๕๖๗ เวลาประมาณ ๐๕.๐๘ น. ได้เกิดเหตุลูกจ้างตกจากที่สูง เสียชีวิต จำนวน ๑ ราย โดยเกิดเหตุบริเวณลานอเนกประสงค์ เป็นอาคารโครงหลังคาสูงประมาณ ๑๕ เมตร ของโรงเรียนมัธยม บ พบร่างนาย ข เสียชีวิตในที่เกิดเหตุลักษณะนอนหงาย ศีรษะแตกยุบ และหลังหัก บริเวณพื้นที่เกิดเหตุมีสีขาวกระจายอยู่ จากการสอบถามข้อมูลเพิ่มเติมจากนาย ก (ผู้รับเหมาช่วง) กล่าวว่า ในวันเกิดเหตุ นาย ข (ผู้เสียชีวิต) ได้นัดกับนาย ก (ผู้รับเหมาช่วง) เพื่อแจ้งว่างานแล้วเสร็จพร้อมกับเบิกค่าว่าจ้าง ในงวดสุดท้าย แต่มีได้นัดเวลากับนาย ก ต่อมา นาย ข (ผู้เสียชีวิต) ได้มายังสถานที่ทำงานเพียงลำพัง ในเวลา ประมาณ ๐๕.๐๐ น. ซึ่งมีใช้ช่วงเวลางานตามปกติ และนาย ก ไม่ทราบว่านาย ข ขึ้นไปบนโครงหลังคาฯ ดังกล่าวเพราะเหตุใด ต่อมาเวลาประมาณ ๐๖.๐๐ น. นาย ก ได้รับแจ้งจากบริษัท A จำกัด ว่านาย ข ตกลงมา จากหลังคาฯ เสียชีวิตแล้ว นาย ก จึงได้มาในสถานที่เกิดเหตุแต่ไม่พบร่างของผู้เสียชีวิตแล้ว แต่ได้เห็นภาพจาก โทรศัพท์เคลื่อนที่ของเจ้าหน้าที่รักษาความปลอดภัยของโรงเรียนฯ พบว่า นาย ข มิได้สวมใส่อุปกรณ์คุ้มครอง ความปลอดภัยส่วนบุคคล ที่นาย ก ได้จัดไว้ให้

## ๒.๓ ภาพจำลองการเกิดอุบัติเหตุ



ภาพที่ ๒.๓.๑ ภาพจำลองเหตุการณ์

## ๓. รายละเอียดการประสบนันตรายหรือความสูญเสียหรือเหตุการณ์ผลิตจากอุบัติเหตุ

จำนวนผู้เสียชีวิต จำนวน ๑ คน

จำนวนผู้บาดเจ็บ จำนวน - คน

จำนวนผู้ทุพพลภาพ จำนวน - คน

ไม่มีการสูญเสียทรัพย์สินหรืออาคารสถานที่/เครื่องจักรอุปกรณ์

### การเยียวยา

- บริษัท A จำกัด นาย ก (ผู้รับเหมาช่วง) และได้ช่วยเหลือค่าเคลื่อนย้ายศพ ค่าฌาปนกิจ และเงินช่วยเหลือญาติ รวมเป็นจำนวนเงิน ๑๒๕,๐๐๐ บาท

## ๔. การวิเคราะห์ปัจจัย/สาเหตุการเกิดอุบัติเหตุ

### ๔.๑ ปัจจัยด้านคน/การกระทำที่ไม่ปลอดภัย

ลูกจ้างให้ไม่สวมใส่อุปกรณ์คุ้มครอง ความปลอดภัยส่วนบุคคลตามลักษณะการทำงาน (เข็มขัดนิรภัยแบบเต็มตัวพร้อมสายช่วยชีวิต) ตลอดระยะเวลาการทำงาน

### ๔.๒ ปัจจัยด้านสภาพแวดล้อม/สภาพการณ์ที่ไม่ปลอดภัย

๔.๒.๑ นายจ้างไม่จัดให้มีเครื่องมือ/เครื่องจักร/เครื่องทุ่นแรงที่เหมาะสมตลอดระยะเวลาการทำงาน เช่น ในช่วงแรกของการต่อเติมโครงหลังคานายจ้างจัดให้มีรถกระเช้าสำหรับยกคนขึ้นทำงานบนที่สูง แต่ต่อมาในงานทาสีไม่ได้จัดรถกระเชาดังกล่าวในการทำงานแล้ว

๔.๒.๒ ในวันที่เกิดเหตุลูกจ้างเข้ามาทำงานเพียงลำพัง โดยปกติควรมีเพื่อนร่วมงานเข้ามาทำงานด้วย และเวลาที่เกิดเหตุเป็นเวลาเช้ามีดวงอาทิตย์ส่องสว่างที่ไม่เพียงพอ

### ๔.๓ ปัจจัยด้านการบริหารและการจัดการด้านความปลอดภัย

๔.๓.๑ นายจ้างไม่มีการแจ้งอันตรายที่อาจเกิดขึ้นจากการทำงาน และไม่จัดให้มีข้อบังคับและคู่มือปฏิบัติงาน รวมถึงไม่มีการแจกให้ลูกจ้างก่อนเริ่มงาน

๔.๓.๒ ไม่มีการอบรมด้านความปลอดภัย อาชีวอนามัย และสภาพแวดล้อมในการทำงานให้กับลูกจ้างก่อนการปฏิบัติงานหลักสูตรสำหรับลูกจ้างทั่วไปหรือลูกจ้างเข้าทำงานใหม่ เพื่อให้ลูกจ้างทราบถึงอันตราย ข้อบังคับ และขั้นตอนการปฏิบัติงาน เพื่อให้สามารถปฏิบัติงานได้อย่างปลอดภัย

๔.๓.๓ นายจ้างไม่กำกับดูแลให้ลูกจ้างใช้อุปกรณ์คุ้มครองความปลอดภัยส่วนบุคคล ตามลักษณะงาน ตลอดเวลาที่ทำงาน

๔.๓.๔ นายจ้างต้องจัดให้มีข้อบังคับและขั้นตอนการปฏิบัติงานเพื่อความปลอดภัยในการทำงานในที่สูง ซึ่งอย่างน้อยต้องประกอบด้วย การระบุอันตรายที่อาจเกิดขึ้นจากการทำงาน การวางแผนการปฏิบัติงาน และการป้องกันและควบคุมอันตราย รวมทั้งต้องอบรมหรือชี้แจงให้ลูกจ้างได้รับทราบก่อนเริ่มปฏิบัติงานและควบคุมดูแลให้ลูกจ้างปฏิบัติตามอย่างเคร่งครัด และต้องมีสำเนาเอกสารดังกล่าวไว้ให้พนักงานตรวจความปลอดภัยตรวจสอบได้

๔.๓.๕ นายจ้างไม่จัดให้มีผู้ควบคุมงานทำหน้าที่ตรวจความปลอดภัยในการทำงานก่อนการทำงาน และขณะทำงานทุกขั้นตอนเพื่อให้เกิดความปลอดภัย

๔.๓.๖ นายจ้างไม่จัดให้มีเจ้าหน้าที่ความปลอดภัยในการทำงานระดับบริหาร และระดับหัวหน้างานเพื่อทำหน้าที่วิเคราะห์งานเพื่อค้นหาความเสี่ยงหรืออันตรายเบื้องต้นจากการทำงาน จัดทำคู่มือว่าด้วยความปลอดภัยฯ สอนวิธีการปฏิบัติงานที่ถูกต้อง ตรวจสอบสภาพการทำงานของเครื่องจักร เครื่องมือและอุปกรณ์ให้อยู่ในสภาพที่ปลอดภัยก่อนลงมือปฏิบัติงานประจำวัน รวมทั้งกำกับดูแลการใช้อุปกรณ์คุ้มครองความปลอดภัยส่วนบุคคลของลูกจ้าง

## ๕. ข้อเสนอแนะหรือมาตรการสำหรับการแก้ไขป้องกัน

### ๕.๑ ข้อเสนอแนะหรือมาตรการแก้ไขป้องกันที่เหมาะสม (จากการเกิดอุบัติเหตุ ตามข้อ ๔)

จากสาเหตุของการเกิดอุบัติเหตุในครั้งนี้ ในเบื้องต้นสามารถกำหนดมาตรการ แนวทางในการป้องกัน และควบคุมอันตราย ได้ดังต่อไปนี้

#### มาตรการควบคุมด้านวิศวกรรม (Engineering controls)

๑) นายจ้างต้องจัดให้มีเครื่องจักรสำหรับใช้ในการยกคนขึ้นทำงานบนที่สูง เพื่ออำนวยความสะดวกให้ลูกจ้างปฏิบัติงานได้อย่างสะดวก และปลอดภัย

๒) นายจ้างต้องจัดทำจุดยึดตรึงเชือกนิรภัยหรือสายช่วยชีวิตไว้กับส่วนใดส่วนหนึ่งของอาคารหรือโครงสร้างอื่นใดที่มีความมั่นคง แข็งแรง และปลอดภัยต่อการใช้งาน

๓) ในกรณีที่นายจ้างให้ลูกจ้างทำงานในที่สูงตั้งแต่สี่เมตรขึ้นไป นายจ้างต้องจัดทำราวกันหรือ รั้วกันตก ตาข่ายนิรภัย หรืออุปกรณ์ป้องกันอื่นใดที่เหมาะสมกับสภาพของการทำงาน ทั้งนี้ ต้องจัดให้มีการใช้เข็มขัดนิรภัยและเชือกนิรภัยหรือสายช่วยชีวิตพร้อมอุปกรณ์ตลอดระยะเวลาการทำงาน (สายช่วยชีวิตแบบสองเส้นพร้อมอุปกรณ์สำหรับคล้องเกี่ยว)

## **มาตรการควบคุมด้านการบริหารจัดการ (Administrative control)**

๑) นายจ้างต้องจัดให้มีผู้ควบคุมงาน/หัวหน้างานทำหน้าที่ตรวจสอบความปลอดภัยในการทำงาน ก่อนการทำงาน และขณะทำงานทุกขั้นตอนเพื่อให้เกิดความปลอดภัย

๒) นายจ้างต้องกำกับดูแลให้ลูกจ้างสวมใส่อุปกรณ์คุ้มครองความปลอดภัยส่วนบุคคลที่เหมาะสมตามลักษณะงานตลอดเวลาที่ทำงาน เช่น เข็มขัดนิรภัยและเชือกนิรภัยหรือสายช่วยชีวิตพร้อมอุปกรณ์

๓) นายจ้างต้องแจ้งอันตรายที่อาจเกิดขึ้นจากการทำงาน และต้องจัดให้มีข้อบังคับและคู่มือปฏิบัติงานให้ลูกจ้างก่อนเริ่มทำงาน

๔) นายจ้างต้องจัดให้มีการอบรมด้านความปลอดภัย อาชีวอนามัย และสภาพแวดล้อมในการทำงานให้กับลูกจ้าง ก่อนการปฏิบัติงานหลักสูตรสำหรับลูกจ้างทั่วไปหรือลูกจ้างเข้าทำงานใหม่ เพื่อให้ลูกจ้างทราบถึงอันตราย ข้อบังคับ และขั้นตอนการปฏิบัติงาน เพื่อให้สามารถปฏิบัติงานได้อย่างปลอดภัย

๕) นายจ้างต้องจัดให้มีเจ้าหน้าที่ความปลอดภัยในการทำงานระดับบริหาร และระดับหัวหน้างานเพื่อทำหน้าที่วิเคราะห์งานเพื่อค้นหาความเสี่ยงหรืออันตรายเบื้องต้นจากการทำงาน จัดทำคู่มือว่าด้วยความปลอดภัยฯ สอนวิธีการปฏิบัติงานที่ถูกต้อง ตรวจสอบสภาพการทำงานของเครื่องจักร เครื่องมือ และอุปกรณ์ให้อยู่ในสภาพที่ปลอดภัยก่อนลงมือปฏิบัติงานประจำวัน รวมทั้งกำกับดูแลการใช้อุปกรณ์คุ้มครองความปลอดภัยส่วนบุคคลของลูกจ้าง

## **๕.๒ ข้อเสนอแนะการปฏิบัติงาน หรือมาตรการอื่นๆ ที่เกี่ยวข้อง**

## **๖. กฎหมายที่เกี่ยวข้องกับอุบัติเหตุ**

### **๖.๑ พระราชบัญญัติความปลอดภัย อาชีวอนามัย และสภาพแวดล้อมในการทำงาน พ.ศ. ๒๕๕๔**

**มาตรา ๘** ให้นายจ้างบริหาร จัดการ และดำเนินการด้านความปลอดภัย อาชีวอนามัย และสภาพแวดล้อมในการทำงาน เพื่อให้เป็นไปตามมาตรฐานที่กำหนดในกฎกระทรวง

การกำหนดมาตรฐานตามวรรคหนึ่ง ให้นายจ้างจัดทำเอกสารหรือรายงานใด โดยมีการตรวจสอบหรือรับรองโดยบุคคล หรือนิติบุคคลตามที่กำหนดในกฎกระทรวง

ให้ลูกจ้างมีหน้าที่ปฏิบัติตามหลักเกณฑ์ด้านความปลอดภัย อาชีวอนามัย และสภาพแวดล้อมในการทำงานตามมาตรฐานที่กำหนดในวรรคหนึ่ง

ฯลฯ

**มาตรา ๑๓** ให้นายจ้างจัดให้มีเจ้าหน้าที่ความปลอดภัยในการทำงาน บุคลากร หน่วยงาน หรือคณะบุคคลเพื่อดำเนินการด้านความปลอดภัยในสถานประกอบกิจการตามหลักเกณฑ์ วิธีการ และเงื่อนไขที่กำหนดในกฎกระทรวง

เจ้าหน้าที่ความปลอดภัยในการทำงานและบุคลากรตามวรรคหนึ่งจะต้องขึ้นทะเบียนต่อกรมสวัสดิการ และคุ้มครองแรงงาน

ให้นำบทบัญญัติมาตรา ๙ วรรคสอง และมาตรา ๑๐ มาใช้บังคับกับการขึ้นทะเบียนเจ้าหน้าที่ความปลอดภัยในการทำงาน โดยอนุโลม

ฯลฯ

**มาตรา ๑๔** ในกรณีที่นายจ้างให้ลูกจ้าง ทำงานในสภาพการทำงานหรือสภาพแวดล้อมในการทำงานที่ อาจทำให้ลูกจ้างได้รับอันตรายต่อชีวิต ร่างกาย จิตใจ หรือสุขภาพอนามัย ให้นายจ้างแจ้งให้ลูกจ้างทราบถึง อันตรายที่อาจจะเกิดขึ้นจากการทำงานและแจกคู่มือปฏิบัติงานให้ลูกจ้างทุกคนก่อนที่ลูกจ้างจะเข้าทำงาน เปลี่ยนงาน หรือเปลี่ยนสถานที่ทำงาน

ฯลฯ

**มาตรา ๑๖** ให้นายจ้างจัดให้ผู้บริหาร หัวหน้างาน และลูกจ้างทุกคนได้รับการฝึกอบรม ความปลอดภัย อาชีวอนามัย และสภาพแวดล้อมในการทำงาน เพื่อให้บริหารจัดการ และดำเนินการ ด้านความปลอดภัย อาชีวอนามัย และสภาพแวดล้อมในการทำงานได้อย่างปลอดภัย

ในกรณีที่นายจ้างรับลูกจ้างเข้าทำงาน เปลี่ยนงาน เปลี่ยนสถานที่ทำงาน หรือเปลี่ยนแปลงเครื่องจักร หรืออุปกรณ์ ซึ่งอาจทำให้ลูกจ้างได้รับอันตรายต่อชีวิต ร่างกาย จิตใจ หรือสุขภาพอนามัย ให้นายจ้างจัดให้มีการฝึกอบรมลูกจ้างทุกคนก่อนการเริ่มทำงาน

การฝึกอบรมตามวรรคหนึ่งและวรรคสอง ให้เป็นไปตามหลักเกณฑ์ วิธีการ และเงื่อนไขที่อธิบดี ประกาศกำหนด

ฯลฯ

**มาตรา ๒๒** ให้นายจ้างจัดและดูแลให้ลูกจ้างสวมใส่อุปกรณ์คุ้มครองความปลอดภัยส่วนบุคคล ที่ได้มาตรฐานตามที่อธิบดีประกาศกำหนด

ลูกจ้างมีหน้าที่สวมใส่อุปกรณ์คุ้มครองความปลอดภัยส่วนบุคคลและดูแลรักษาอุปกรณ์ตามวรรคหนึ่ง ให้สามารถใช้งานได้ตามสภาพและลักษณะของงานตลอดระยะเวลาทำงาน

ในกรณีที่ลูกจ้างไม่สวมใส่อุปกรณ์ดังกล่าว ให้นายจ้างสั่งให้ลูกจ้างหยุดการทำงานนั้นจนกว่าลูกจ้าง จะสวมใส่อุปกรณ์ดังกล่าว

ฯลฯ

**๖.๒ พระราชบัญญัติความปลอดภัย อาชีวอนามัย และสภาพแวดล้อมในการทำงาน พ.ศ. ๒๕๕๔ มาตรา ๘** วรรคหนึ่ง ประกอบกฎกระทรวงกำหนดมาตรฐานในการบริหาร จัดการ และดำเนินการ ด้านความปลอดภัย อาชีวอนามัย และสภาพแวดล้อมในการทำงาน ในสถานที่ที่มีอันตรายจากการตกจากที่สูง และที่ลาดชันจากวัสดุกระเด็น ตกหล่น และพังทลาย และจากการตกลงไปในภาชนะเก็บหรือรองรับวัสดุ พ.ศ. ๒๕๖๔

**ข้อ ๒** นายจ้างต้องจัดให้มีข้อบังคับและขั้นตอนการปฏิบัติงานเพื่อความปลอดภัยในการทำงาน ในที่สูง ที่ลาดชัน ที่อาจมีการกระเด็น ตกหล่น หรือพังทลายของวัสดุสิ่งของ และที่อาจทำให้ลูกจ้างพลัดตกลง ไปในภาชนะเก็บหรือรองรับวัสดุ ซึ่งอย่างน้อยต้องประกอบด้วย การระบุอันตรายที่อาจเกิดขึ้นจากการทำงาน การวางแผนการปฏิบัติงาน และการป้องกันและควบคุมอันตราย รวมทั้งต้องอบรมหรือชี้แจงให้ลูกจ้างได้รับ ทราบก่อนเริ่มปฏิบัติงานและควบคุมดูแลให้ลูกจ้างปฏิบัติตามอย่างเคร่งครัด และต้องมีสำเนาเอกสารดังกล่าว ไว้ให้พนักงานตรวจความปลอดภัยตรวจสอบได้

ฯลฯ

ข้อ ๔ นายจ้างต้องจัดให้มีอุปกรณ์คุ้มครองความปลอดภัยส่วนบุคคลที่มีมาตรฐานเหมาะสมกับสภาพของการทำงานในที่สูง ที่ลาดชัน ที่อาจมีการกระเด็น ตกหล่น หรือพังทลายของวัสดุสิ่งของและที่อาจทำให้ลูกจ้างพลัดตกลงไปในภาวะขณะเก็บหรือรองรับวัสดุ และลักษณะของอันตรายที่อาจเกิดขึ้นได้ตลอดเวลาที่ลูกจ้างทำงาน เช่น เข็มขัดนิรภัย เชือกนิรภัยหรือสายช่วยชีวิต หมวกนิรภัย รองเท้า ชนิดหุ้มส้นพื้นยาง หรือถุงมือ และดูแลให้ลูกจ้างใช้อุปกรณ์นั้น

ในกรณีที่ลูกจ้างใช้เข็มขัดนิรภัยและเชือกนิรภัยหรือสายช่วยชีวิตพร้อมอุปกรณ์ประกอบ นายจ้างต้องจัดทำจุดยึดตรึงเชือกนิรภัยหรือสายช่วยชีวิตไว้กับส่วนใดส่วนหนึ่งของอาคาร หรือโครงสร้างอื่นใดที่มีความมั่นคง แข็งแรง และปลอดภัยต่อการใช้งาน

ฯลฯ

ข้อ ๘ ในกรณีที่นายจ้างให้ลูกจ้างทำงานในที่สูง นายจ้างต้องจัดให้มีนั่งร้าน หรือดำเนินการด้วยวิธีการอื่นใดที่เหมาะสมกับสภาพของการทำงาน เพื่อให้เกิดความปลอดภัยแก่ลูกจ้าง โดยต้องมีความมั่นคง แข็งแรง และปลอดภัย

ฯลฯ

ข้อ ๙ ในกรณีที่นายจ้างให้ลูกจ้างทำงานในที่สูงตั้งแต่สี่เมตรขึ้นไป นายจ้างต้องจัดทำราวกันหรือรั้วกัน ตก ตาข่ายนิรภัย หรืออุปกรณ์ป้องกันอื่นใดที่เหมาะสมกับสภาพของการทำงาน ทั้งนี้ ต้องจัดให้มีการใช้เข็มขัดนิรภัยและเชือกนิรภัยหรือสายช่วยชีวิตพร้อมอุปกรณ์ตลอดระยะเวลาการทำงาน

ฯลฯ

๖.๓ พระราชบัญญัติความปลอดภัย อาชีวอนามัย และสภาพแวดล้อมในการทำงาน พ.ศ. ๒๕๕๔ มาตรา ๘ วรรคหนึ่ง ประกอบกฎกระทรวงกำหนดมาตรฐานในการบริหาร จัดการ และดำเนินการด้านความปลอดภัย อาชีวอนามัย และสภาพแวดล้อมในการทำงานเกี่ยวกับงานก่อสร้าง พ.ศ. ๒๕๖๔

ข้อ ๕ นายจ้างต้องจัดให้มีผู้ควบคุมงานทำหน้าที่ตรวจความปลอดภัยในการทำงานก่อนการทำงาน และขณะทำงานทุกขั้นตอนเพื่อให้เกิดความปลอดภัย

ฯลฯ

๖.๔ พระราชบัญญัติความปลอดภัย อาชีวอนามัย และสภาพแวดล้อมในการทำงาน พ.ศ. ๒๕๕๔ มาตรา ๑๓ วรรคหนึ่ง ประกอบกฎกระทรวงการจัดให้มีเจ้าหน้าที่ความปลอดภัยในการทำงานบุคลากร หน่วยงาน หรือคณะบุคคลเพื่อดำเนินการด้านความปลอดภัยในสถานประกอบกิจการ พ.ศ. ๒๕๖๕

ข้อ ๗ นายจ้างของสถานประกอบกิจการตามบัญชี ๑ และบัญชี ๒ ที่มีลูกจ้างจำนวนสองคนขึ้นไป และสถานประกอบกิจการตามบัญชี ๓ ที่มีลูกจ้างจำนวนยี่สิบคนขึ้นไป ต้องจัดให้ลูกจ้างระดับหัวหน้างาน ซึ่งมีคุณสมบัติตามข้อ ๘ ทุกคน เป็นเจ้าหน้าที่ความปลอดภัยในการทำงานระดับหัวหน้างานของสถานประกอบกิจการ ทั้งนี้ ภายในหนึ่งร้อยยี่สิบวันนับแต่วันที่ลูกจ้างครบจำนวนดังกล่าว

ในกรณีที่ลูกจ้างระดับหัวหน้างานไม่มีคุณสมบัติตามข้อ ๘ ให้นายจ้างดำเนินการให้ลูกจ้างนั้นเข้ารับการฝึกอบรมตามข้อ ๘ (๑) เพื่อแต่งตั้งให้เป็นเจ้าหน้าที่ความปลอดภัยในการทำงานระดับหัวหน้างาน ทั้งนี้ ภายในหนึ่งร้อยยี่สิบวันนับแต่วันที่นายจ้างแต่งตั้งให้เป็นลูกจ้างระดับหัวหน้างาน

ฯลฯ

ข้อ ๑๐ นายจ้างของสถานประกอบกิจการตามบัญชี ๑ และบัญชี ๒ ที่มีลูกจ้างจำนวนสองคนขึ้นไป และสถานประกอบกิจการตามบัญชี ๓ ที่มีลูกจ้างจำนวนยี่สิบคนขึ้นไป ต้องจัดให้ลูกจ้างระดับผู้บริหาร ซึ่งมีคุณสมบัติตามข้อ ๑๑ ทุกคน เป็นเจ้าหน้าที่ความปลอดภัยในการทำงานระดับบริหารของสถานประกอบกิจการ ทั้งนี้ ภายในหนึ่งร้อยยี่สิบวันนับแต่วันที่ลูกจ้างครบจำนวนดังกล่าว

ในกรณีที่ลูกจ้างระดับผู้บริหารไม่มีคุณสมบัติตามข้อ ๑๑ ให้นายจ้างดำเนินการให้ลูกจ้างนั้นเข้ารับการฝึกอบรมตามข้อ ๑๑ (๑) เพื่อแต่งตั้งให้เป็นเจ้าหน้าที่ความปลอดภัยในการทำงานระดับบริหาร ทั้งนี้ ภายในหนึ่งร้อยยี่สิบวันนับแต่วันที่นายจ้างแต่งตั้งให้เป็นลูกจ้างระดับผู้บริหาร

ในกรณีที่ไม่มีลูกจ้างระดับผู้บริหาร ให้นายจ้างเป็นเจ้าหน้าที่ความปลอดภัยในการทำงานระดับบริหาร

ฯลฯ

## ๗. ผู้สอบสวนและรายงานอุบัติเหตุ

ศูนย์ความปลอดภัยในการทำงานเขต ๑๒

กองความปลอดภัยแรงงาน กรมสวัสดิการและคุ้มครองแรงงาน