

กรณี : เกิดอุบัติเหตุลูกจ้ำงติดมิเตอร์ไฟฟ้าตกจากที่สูงเสียชีวิต

๑. ข้อมูลสถานประกอบกิจการ/นายจ้าง

๑.๑ ชื่อสถานประกอบการ : ห้างหุ้นส่วนจำกัด ก

ประกอบกิจการ : ติดตั้งระบบไฟฟ้า

ที่ตั้ง จังหวัดกำแพงเพชร

หุ้นส่วนผู้จัดการ : A

๑.๒ มีจำนวนลูกจ้ำง รวม ๗ คน เป็นชาย ๗ คน

แบ่งเป็นลูกจ้ำงรายเดือน จำนวน - คน ลูกจ้ำงรายวัน จำนวน ๗ คน

ลูกจ้ำงต่างชาติ มี ไม่มี

(กรณีมีลูกจ้ำงต่างชาติ)

สัญชาติ-..... จำนวนรวม-..... คน ชาย-..... คน หญิง จำนวน-..... คน

สัญชาติ-..... จำนวนรวม-..... คน ชาย-..... คน หญิง จำนวน-..... คน

สัญชาติ-..... จำนวนรวม-..... คน ชาย-..... คน หญิง จำนวน-..... คน

๑.๓ กำหนดวันทำงานของลูกจ้ำง ๖ วันต่อสัปดาห์ คือ วันจันทร์ - วันเสาร์

มีวันหยุดประจำสัปดาห์ ๑ วัน คือ วันอาทิตย์

ทำงาน.....-..... กะ ตั้งแต่เวลา ๐๘.๐๐ - ๑๗.๐๐. น. เวลาพัก ๑ ชั่วโมง คือ ๑๒.๐๐ - ๑๓.๐๐. น.

มีการทำงานล่วงเวลา-..... วันต่อสัปดาห์ วันละ...-..... ชั่วโมง

๑.๔ สถิติการประสบอันตรายจากการทำงานของลูกจ้ำง (กรณีร้ายแรง) : ไม่มี

๒. ข้อมูลทั่วไป/รายละเอียดและลำดับเหตุการณ์การเกิดอุบัติเหตุ

๒.๑ ข้อมูลทั่วไปและสภาพแวดล้อมของสถานที่เกิดอุบัติเหตุจากการทำงาน (เช่น สภาพอาคาร หรือสิ่งแวดล้อม/เครื่องจักร/ระบบ/การจัดการ/กระบวนการผลิต/ชนิดวัสดุหรือวัตถุติด/หรืออื่น ๆ)

- ข้อมูลทั่วไป : ห้างหุ้นส่วนจำกัด ก รับเหมาติดตั้งมิเตอร์ไฟฟ้าให้การไฟฟ้าส่วนภูมิภาค อำเภอ ข โดยมีสัญญาจ้างเหมาบุคคลภายนอกเพื่อปฏิบัติงานเกี่ยวกับมิเตอร์ ตกลงรับจ้างเหมาการติดตั้ง ตัดฝาก ปรับปรุงอุปกรณ์ประกอบ ย้าย สับเปลี่ยน และรื้อถอนมิเตอร์แรงต่ำชนิด ๑ เฟส และชนิด ๓ เฟส ของการไฟฟ้าส่วนภูมิภาคอำเภอ ข

- สภาพอาคารหรือสิ่งแวดล้อม : สถานที่เกิดเหตุเป็นเสาไฟฟ้าหน้าร้านเครื่องครัว ตั้งอยู่จังหวัดกำแพงเพชร เป็นเสาไฟฟ้าขนาด ๑๔.๓๐ เมตร โดยทางการไฟฟ้าจะปักเสาเหล็กลงไปได้ดิน ๒ เมตร ๓๐ เซนติเมตร และมีส่วนที่สูงจากพื้นดินขึ้นไปถึงยอด สูง ๑๒ เมตร ซึ่งเป็นเสาที่ใช้สำหรับทั้งไฟฟ้าแรงดันสูง และไฟฟ้าแรงดันต่ำ โดยไฟฟ้าดันสูงจะติดตั้งไว้บนสุดของเสา และไฟฟ้าแรงดันต่ำจะติดตั้งไว้สูงจากพื้น ๔ เมตร เป็นจุดที่ลูกจ้ำงจะต้องต่อสายเคเบิลมิเตอร์เข้าสายเมน และบริเวณการทำงานนั้นมีสายสื่อสารจำนวนมาก และไม่เป็นระเบียบ เวลาที่เกิดเหตุ เป็นเวลา ๑๐.๔๐ น. ท้องฟ้าเปิด ไม่มีฝนตก

- เครื่องจักร เครื่องมือ อุปกรณ์ (จำนวน ชนิด ประเภท กลไกการทำงาน ขั้นตอนการทำงาน ข้อมูลการตรวจสอบ บำรุงรักษา ฯลฯ) : เครื่องมือ และอุปกรณ์ ที่ลูกจ้างใช้ขณะปฏิบัติงาน ประกอบด้วย

- ๑) บันไดทรงสูง ๒ เมตร จำนวน ๑ ตัว สำหรับปีนขึ้นเสาไฟฟ้า
- ๒) สเต็ปปีนเสาพร้อมสายรัด (ขาปีนเสา) จำนวน คนละ ๑ ชุด ใช้สำหรับรัดกับรองเท้า ผู้ปฏิบัติงานเพื่อช่วยในการปีนเสาไฟฟ้า
- ๓) ถุงมือยางกันไฟฟ้า Class ๐๐ กันไฟฟ้าได้สูงสุด ๑,๐๐๐ โวลต์ จำนวน คนละ ๑ คู่ สำหรับป้องกันกระแสไฟฟ้า
- ๔) หมวกนิรภัย จำนวน คนละ ๑ ใบ สำหรับป้องกันศีรษะกระแทก
- ๕) เข็มขัดนิรภัยสำหรับปีนเสาไฟฟ้า จำนวน ๑ เส้น
- ๖) อุปกรณ์ช่าง จำนวน ๑ ชุด
- ๗) สายเคเบิลเมตรเบอร์ ๑๐ จำนวน ๑ สาย (การไฟฟ้าส่วนภูมิภาคฯ เป็นผู้จัดหา)
- ๘) มิเตอร์ไฟฟ้า จำนวน ๑ ตัว (การไฟฟ้าส่วนภูมิภาคฯ เป็นผู้จัดหา)
- ๙) แปนติตมิเตอร์ไฟฟ้า จำนวน ๑ อัน (การไฟฟ้าส่วนภูมิภาคฯ เป็นผู้จัดหา)
- ๑๐) ท่อสำหรับสายเคเบิลเมตร เบอร์ ๑ อัน (การไฟฟ้าส่วนภูมิภาคฯ เป็นผู้จัดหา)



ภาพตัวอย่างอุปกรณ์ที่ใช้ในการทำงาน

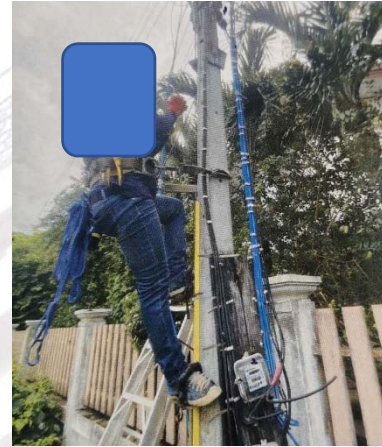
- ระบบ / การจัดการ :

- ๑) นายจ้างจัดให้มีเจ้าหน้าที่ความปลอดภัยในการทำงานระดับบริหารและหัวหน้างาน
- ๒) นายจ้างจัดให้มีคู่มือปฏิบัติงานให้ลูกจ้าง
- ๓) นายจ้างจัดให้ลูกจ้างได้รับการอบรมความปลอดภัยในการทำงานตามที่กฎหมายกำหนด
- ๔) นายจ้างจัดอุปกรณ์คุ้มครองความปลอดภัยส่วนบุคคล (Personal Protective Equipment) ให้แก่ลูกจ้าง ได้แก่ หมวกนิรภัย เข็มขัดนิรภัย ถุงมือยางกันไฟฟ้า แต่นางจ้างไม่มีการควบคุมดูแลให้ลูกจ้างสวมใส่อุปกรณ์ป้องกันส่วนบุคคลดังกล่าวตลอดระยะเวลาการทำงานที่ลูกจ้างอาจได้รับอันตราย
- ๕) มีการพูดคุยและชี้แจงเรื่องความปลอดภัยในการทำงานก่อนเริ่มทำงานทุกวัน

- กระบวนการผลิต/การทำงาน (อธิบายพร้อมแผนภาพประกอบ) : มีขั้นตอนการทำงาน ดังนี้

- ๑) ประชาชนผู้ประสงค์จะขอติดตั้งมิเตอร์ไฟฟ้าจะกรอกแบบคำขอ ณ การไฟฟ้าส่วนภูมิภาคในพื้นที่ๆ มีที่ตั้งอยู่
- ๒) เมื่อการไฟฟ้าส่วนภูมิภาคอำเภอขานวรสลักบุรีพิจารณาอนุมัติแล้ว จะออกแบบฟอร์มแจ้งจุดการติดตั้งมิเตอร์ให้แก่ผู้รับเหมา เพื่อผู้รับเหมาจะได้ทราบรายละเอียดเกี่ยวกับมิเตอร์ที่จะต้องไปติดตั้ง
- ๓) การไฟฟ้าส่วนภูมิภาคอำเภอขานวรสลักบุรี จะเป็นผู้จัดหามิเตอร์ไฟฟ้า แป้นสำหรับติดตั้งมิเตอร์ไฟฟ้า สายเคเบิลมิเตอร์เบอร์ ๑๐ ให้แก่ผู้รับเหมา
- ๔) เมื่อได้แบบฟอร์มแจ้งจุดติดตั้งพร้อมอุปกรณ์จากการไฟฟ้าฯ แล้ว ผู้รับเหมาจะวางแผนเพื่อดำเนินการติดตั้งในแต่ละจุดให้ทันตามเวลาที่กำหนด
- ๕) การไฟฟ้าส่วนภูมิภาคอำเภอ ข เข้าดำเนินการติดตั้งแป้นสำหรับติดตั้งมิเตอร์ไฟฟ้าพร้อมมิเตอร์ไฟฟ้าที่เสาไฟฟ้าเตรียมพร้อมสำหรับผู้รับเหมา
- ๖) ก่อนการออกทำงานนายจ้างจะชี้แจงด้วยวาจาเกี่ยวกับแผนงานและด้านความปลอดภัยในการทำงานแก่ลูกจ้างทุกคน
- ๗) เมื่อถึงหน้างาน ณ จุดติดตั้งมิเตอร์ไฟฟ้า ลูกจ้างจะสวมใส่อุปกรณ์คุ้มครองความปลอดภัยส่วนบุคคล ได้แก่ หมวกนิรภัย เข็มขัดนิรภัย ถุงมือยางกันไฟฟ้า พร้อมกับติดสแต็ปปีนเสาพร้อมสายรัดเข้ากับรองเท้าผ้าใบ
- ๘) ขั้นตอนการขึ้นเสาไฟฟ้า ชั้นแรกจะใช้บันไดทรงสูง ๒ เมตร เป็นตัวช่วยในการขึ้นเสา หลังจากนั้นจะใช้รองเท้าผ้าใบที่ติดสแต็ปปีนเสาเป็นตัวช่วยปีน โดยใช้แท่งเหล็กของสแต็ปปีนเสาสลับเข้าไปในรูของเสาไฟฟ้าเพื่อปีนขึ้นไปยังจุดที่จะต้องปฏิบัติงาน (จุดที่ลูกจ้างจะต้องต่อสายเคเบิลมิเตอร์เข้าสายเมน) พร้อมทั้งใช้เข็มขัดนิรภัยสำหรับปีนเสาไฟฟ้าเป็นตัวพยุงตัวผู้ปฏิบัติงานไว้ไม่ให้ตกเสาไฟฟ้า

ภาพตัวอย่างอุปกรณ์และลักษณะการทำงาน



สายไฟฟ้าแรงสูง

สายไฟฟ้าแรงต่ำ

เสาไฟฟ้าขนาด ๑๔.๓๐
มีความสูงจากพื้น
ถึงยอดเสา ๑๒ เมตร

จุดที่จะนำสายเคเบิลเมตรต่อเข้ากับสายเมน
(จุดที่ลูกจ้างปฏิบัติงาน)

สูง ๔ เมตร

เสาไฟฟ้าหน้าร้านสลกบาตรเครื่องครัว ที่ลูกจ้างและเพื่อนร่วมงานกำลังปฏิบัติงาน

๙) เมื่อปีนขึ้นไปจนถึงจุดที่จะต้องต่อสายเคเบิลมิเตอร์เข้ากับสายเมนซึ่งอยู่สูงจากพื้น ๔ เมตรแล้ว ลูกจ้างจะต่อสายเคเบิลมิเตอร์เบอร์ ๑๐ เข้ากับสายเมน (สายไฟหลักของการไฟฟ้า)

๑๐) หลังจากนั้นก็นำสายเคเบิลที่ต่อเข้ากับสายเมนเรียบร้อยแล้วมาต่อเข้ากับมิเตอร์ไฟฟ้าที่อยู่ด้านล่าง และขั้นตอนนี้ลูกจ้างจะต้องปีนเสาลงมายังจุดที่ติดตั้งมิเตอร์ไว้ด้านล่าง ซึ่งลูกจ้างจะต้องปลดเข็มขัดนิรภัยก่อนเนื่องจากบริเวณการทำงานนั้นมีสายสื่อสารจำนวนมากและไม่เป็นระเบียบ หากไม่ปลดจะไม่สามารถลงจากเสาไฟฟ้าได้

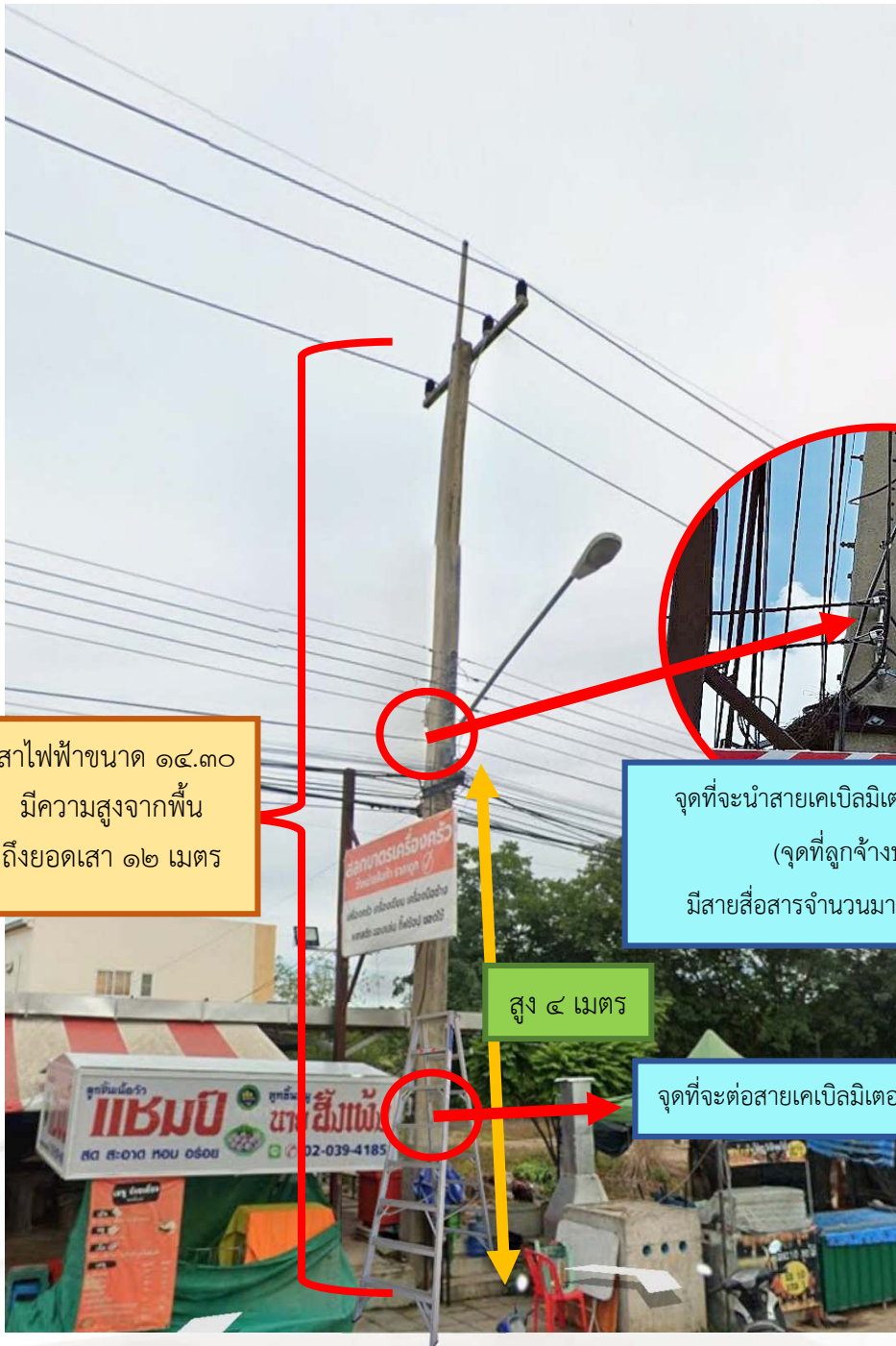
๑๑) ขั้นตอนการทำงานที่กล่าวมาทั้งหมดนี้ทางการไฟฟ้าอำเภอ ข ไม่ได้ทำการตัดกระแสไฟฟ้าก่อนการเริ่มปฏิบัติงาน โดยทางการไฟฟ้าฯ ชี้แจงว่า จุดที่ลูกจ้างทำงานเป็นจุดที่ติดตั้งสายไฟฟ้าแรงต่ำขนาด ๓๕๐ โวลต์ ไม่เป็นอันตรายหากใช้ถุงมือกันกระแสไฟฟ้าที่ได้มาตรฐาน (ถุงมือที่กันไฟฟ้าได้ ๑,๐๐๐ โวลต์ ขึ้นไป) ส่วนจุดที่เป็นจุดติดตั้งสายไฟฟ้าแรงสูงนั้นจะอยู่บนยอดเสาไฟฟ้าซึ่งห่างจากจุดที่ลูกจ้างทำงาน ๘ เมตร

- ชนิดของวัสดุ/ชนิดของวัตถุอันตราย : อุปกรณ์เกี่ยวกับการติดตั้งมิเตอร์ไฟฟ้า

๒.๒ รายละเอียด/ลำดับเหตุการณ์ (เรียงลำดับเหตุการณ์)

วันที่ ๑๕ สิงหาคม ๒๕๖๗ เวลาประมาณ ๑๐.๔๐น. เกิดเหตุการณ์ดังนี้ : นาย A อายุ ๒๕ ปี มีรูปร่างสูงใหญ่ สูง ๑๗๙ เซนติเมตร น้ำหนัก ๑๐๑ กิโลกรัม ลูกจ้างผู้เสียชีวิต ตำแหน่งพนักงานช่างมิเตอร์ไฟฟ้า ทำหน้าที่ในการติดตั้งมิเตอร์ไฟฟ้าและงานอื่นๆ อันเกี่ยวกับการติดตั้งระบบไฟฟ้า ลูกจ้างของห้างหุ้นส่วนจำกัด ก ประกอบกิจการติดตั้งระบบไฟฟ้า รับเหมาติดตั้งมิเตอร์ไฟฟ้าให้การไฟฟ้าส่วนภูมิภาค ข

ขณะเกิดเหตุ นาย A ลูกจ้างผู้เสียชีวิต และเพื่อนร่วมงานรวม ๓ คน ได้ไปทำงานติดตั้งมิเตอร์ไฟฟ้าให้แก่ร้านเครื่องครัว ตั้งอยู่จังหวัดกำแพงเพชร ตามหนังสือที่การไฟฟ้าส่วนภูมิภาค ข แจ้งจุดการติดตั้งมิเตอร์มาเป็นเสาไฟฟ้าขนาด ๑๔.๓๐ เมตร โดยทางการไฟฟ้าจะปักเสาเสาลงไปได้ดิน ๒ เมตร ๓๐ เซนติเมตร และมีส่วนที่สูงจากพื้นดินขึ้นไปถึงยอดสูง ๑๒ เมตร ซึ่งขณะเกิดเหตุเป็นขั้นตอนที่ลูกจ้างได้ต่อสายเคเบิลมิเตอร์เบอร์ ๑๐ เข้ากับสายเมน (สายไฟหลัก) ซึ่งจุดนี้มีพื้นที่ปฏิบัติงานสูงจากพื้น ๔ เมตร เรียบร้อยแล้ว และนาย A กำลังจะปีนเสาลงมาเพื่อต่อสายเคเบิลมิเตอร์อีกฝั่งเข้ากับมิเตอร์ไฟฟ้าที่ด้านล่างของเสา โดยใช้รองเท้าผ้าใบที่ติดสตั๊ปปีนเสาเป็นตัวช่วยปีน โดยใช้แท่งเหล็กของสตั๊ปปีนเสาเสียบเข้าไปในรูของเสาไฟฟ้าเพื่อปีนลงมาด้านล่าง แต่เนื่องจากบริเวณการทำงานนั้นมีสายสื่อสารจำนวนมากและไม่เป็นระเบียบ หากไม่ปลดเข็มขัดนิรภัยก่อนจะไม่สามารถลงจากเสาไฟฟ้าได้ ลูกจ้างจึงจำต้องปลดเข็มขัดนิรภัยเสียก่อน และหลังจากนั้นนาย A ลูกจ้างผู้เสียชีวิต ได้เกิดอาการเกร็งบริเวณขา จึงได้ตะโกนเรียกเพื่อนร่วมงาน อีก ๒ คน ช่วยเหลือ แต่เพื่อนร่วมงานเข้าไปช่วยเหลือไม่ทัน ทำให้นาย A ตกลงมากระแทกบันไดทรงเอ ที่ใช้ปีนขึ้นเสาและกระแทกพื้นตามลำดับ ได้รับบาดเจ็บสาหัส และเสียชีวิตในเวลาต่อมา ณ โรงพยาบาล โดยแพทย์ได้ลงความเห็นถึงสาเหตุการเสียชีวิตเนื่องจากมีเลือดออกในช่องท้องจำนวนมาก



เสาไฟฟ้าขนาด ๑๔.๓๐
มีความสูงจากพื้น
ถึงยอดเสา ๑๒ เมตร

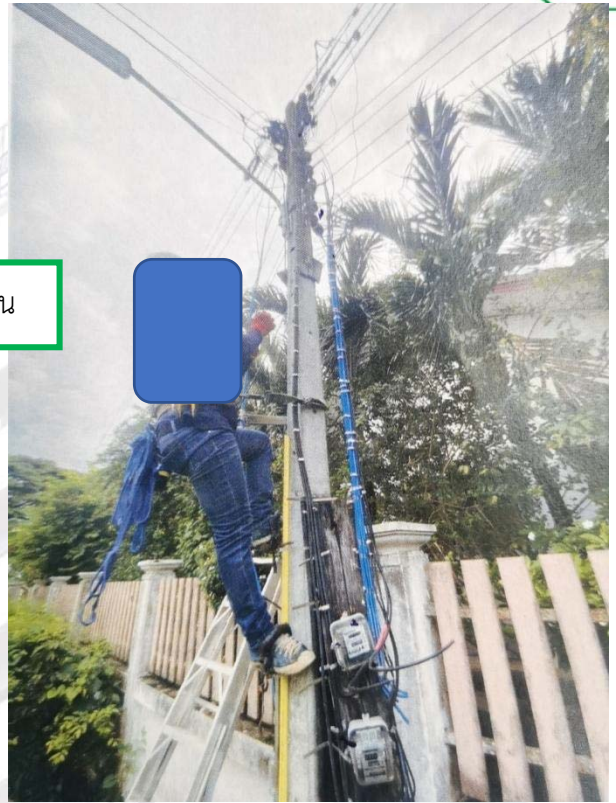
จุดที่จะนำสายเคเบิลเมตรต่อเข้ากับสายเมน
(จุดที่ลูกจ้างปฏิบัติงาน)
มีสายสื่อสารจำนวนมากและไม่เป็นระเบียบ

สูง ๔ เมตร

จุดที่จะต่อสายเคเบิลเมตรเข้ากับมิเตอร์ไฟฟ้าที่ด้านล่างของเสา

รูปภาพแสดงการเกิดอุบัติเหตุ และภาพจำลองเหตุการณ์
(ระบจุดเกิดเหตุแสดงถึงลักษณะการเกิดอุบัติเหตุได้ชัดเจน)

ภาพตัวอย่างอุปกรณ์และลักษณะการทำงาน



ภาพตัวอย่างลักษณะเข็มขัดนิรภัยสำหรับปีนเสาไฟฟ้าที่ใช้

ภาพตัวอย่างลักษณะสแต็ปปีนเสาพร้อมสายรัด
ที่ใช้ติดกับรองเท้าผ้าใบที่ลูกจ้างใช้



ภาพตัวอย่างลักษณะการใช้งานของสแต็ปปีนเสา
พร้อมสายรัด ที่ใช้ติดกับรองเท้าผ้าใบที่ลูกจ้างใช้

๓. รายละเอียดการประสบอันตรายหรือความสูญเสียหรือหยุดการผลิตจากอุบัติเหตุ

๓.๑ จำนวนผู้เสียชีวิต๑..... คน

- นายจ้างจ่ายเงินช่วยเหลือค่ารถขนส่ง จำนวน ๑๔,๐๐๐ บาท ค่าทำศพ จำนวน ๓๐,๐๐๐ บาท และอื่นๆ จำนวน ๓,๐๐๐ บาท แก่ญาติลูกจ้างผู้เสียชีวิต

๓.๒ จำนวนผู้บาดเจ็บ-..... คน

๓.๓ จำนวนผู้ทุพพลภาพ-..... คน

๓.๔ การสูญเสีย ทรัพย์สินหรืออาคารสถานที่/เครื่องจักรอุปกรณ์-.....

๔. การวิเคราะห์ปัจจัย/สาเหตุการเกิดอุบัติเหตุ (ที่ส่งผลให้เกิดอุบัติเหตุ เช่น อธิบายลักษณะการกระทำที่ไม่ปลอดภัย สภาพการณ์ที่ไม่ปลอดภัย หรือสาเหตุอื่นๆ)

๔.๑ ปัจจัยด้านคน /การกระทำที่ไม่ปลอดภัย :

๑) ลูกจ้างปลดเข็มขัดนิรภัยขณะยังคงปฏิบัติงานในที่สูง ทำให้ไม่มีอุปกรณ์ป้องกันหรือลดแรงกระแทกของร่างกายเมื่อตกจากที่สูง

๒) ลูกจ้างมีรูปร่างสูงใหญ่ สูง ๑๗๙ เซนติเมตร น้ำหนัก ๑๐๑ กิโลกรัม แต่ยังไม่พบว่ามีปัญหาด้านสุขภาพเนื่องจากไม่เคยได้รับการตรวจสุขภาพ ซึ่งอาจเป็นหนึ่งในปัจจัยที่ทำให้กล้ามเนื้อขาเกร็งตัวได้

๔.๒ ปัจจัยด้านสภาพแวดล้อม /สภาพการณ์ที่ไม่ปลอดภัย :

๑) นายจ้างจัดให้มีเข็มขัดนิรภัย พร้อมสายกันตก/สายช่วยชีวิต (Safety strap) แต่ไม่จัดทำจุดยึดตรึงไว้กับโครงสร้างที่มั่นคง แข็งแรง และปลอดภัยต่อการใช้งาน โดยใช้สายกันตกนั้นคล้องกับเสาไฟฟ้าแทน ทำให้ไม่สะดวกในการเคลื่อนตัวหรือปีนขึ้น - ลง เสาไฟฟ้า

๒) ไม่สวมใส่เข็มขัดนิรภัยพร้อมสายช่วยชีวิตตลอดเวลาที่ปฏิบัติงานในที่สูงตั้งแต่ ๔ เมตรขึ้นไป ทำให้เพิ่มความเสี่ยงในการตกจากที่สูง

๓) รองเท้าที่ลูกจ้างใช้ติดสตั๊ปปีนเสา (ขาปีนเสา) ไม่เป็นไปตามมาตรฐาน ซึ่งมาตรฐานของการไฟฟ้าจะต้องเป็นรองเท้าเซฟตี้หุ้มข้อและต้องมีวิธีผูกติดสตั๊ปปีนเสา (ขาปีนเสา) ที่ถูกต้อง ซึ่งหากเป็นไปตามมาตรฐานและมีการผูกติดที่ถูกต้องวิธี สตั๊ปปีนเสาหรือขาปีนเสานี้จะสามารถพยุงตัวผู้ปฏิบัติงานไว้กับเสาได้

๔) สายช่วยชีวิต/สายกันตกที่ใช้ เป็นสายชนิดแบบ ๑ เส้น ซึ่งไม่เหมาะกับการทำงานที่มีการเคลื่อนตัว หรือเปลี่ยนจุดการทำงาน

๔.๓ ปัจจัยอื่นๆ (เช่น การบริหารจัดการด้านความปลอดภัย) :

๑) นายจ้างจัดให้มีคู่มือข้อบังคับและขั้นตอนการปฏิบัติงานในการทำงานในที่สูงแล้ว ซึ่งในคู่มือข้อบังคับระบุถึงวิธีการทำงาน การป้องกันอันตราย แต่ไม่ระบุถึงอันตรายที่อาจเกิดขึ้นจากการทำงาน การวางแผนการปฏิบัติงาน และไม่มีการควบคุมให้ลูกจ้างปฏิบัติตามอย่างเคร่งครัด

๒) ไม่ดูแลให้ลูกจ้างสวมใส่อุปกรณ์คุ้มครองภัยส่วนบุคคลตลอดระยะเวลาการทำงาน

๕. ข้อเสนอแนะหรือมาตรการสำหรับการแก้ไขป้องกัน

๕.๑ ข้อเสนอแนะหรือมาตรการแก้ไขป้องกันที่เหมาะสม จากการเกิดอุบัติเหตุ ตามข้อ ๔

๑) ควบคุมดูแลให้ลูกจ้างสวมใส่อุปกรณ์คุ้มครองภัยส่วนบุคคลทุกชนิดตลอดระยะเวลาการทำงาน

๒) จัดให้มีการตรวจสุขภาพประจำปีให้แก่ลูกจ้าง จะได้ทราบว่าลูกจ้างของตนมีปัญหาด้านสุขภาพที่ไม่เหมาะสมกับการทำงานในที่สูงหรือไม่

๓) นายจ้างต้องจัดทำจุดยึดตรึงสายช่วยชีวิตไว้กับโครงสร้างที่มั่นคง แข็งแรง และปลอดภัยต่อการใช้งาน ซึ่งหากไม่สามารถจัดทำจุดยึดตรึงดังกล่าวได้ควรใช้เป็นรถกระเช้าที่มีราวกันตกที่มั่นคง แข็งแรง และปลอดภัย ในการนำลูกจ้างขึ้นปฏิบัติงานในที่สูงแทน

๔) ควรจัดให้มีการใช้รองเท้าที่จะนำมาติดสตั๊ปปีนเสา (ขาปีนเสา) ให้ได้มาตรฐาน ซึ่งมาตรฐานของการไฟฟ้าจะต้องเป็นรองเท้าเซฟตี้หุ้มข้อและต้องมีวิธีผูกติดสตั๊ปปีนเสา (ขาปีนเสา) ที่ถูกต้องตามมาตรฐานของการไฟฟ้า ซึ่งหากเป็นไปตามมาตรฐานและมีการผูกติดที่ถูกต้องวิธี สตั๊ปปีนเสาหรือขาปีนเสานี้จะสามารถพยุงตัวผู้ปฏิบัติงานไว้กับเสาได้

๕) สายช่วยชีวิต/สายกันตกที่ใช้ ควรใช้เป็นสายชนิดแบบ ๒ เส้น ซึ่งเหมาะกับการทำงานที่มีการเคลื่อนตัว หรือเปลี่ยนจุดการทำงานมากกว่าชนิดแบบ ๑ เส้น

๖) คู่มือข้อบังคับและขั้นตอนการปฏิบัติงานในการทำงานในที่สูงนั้น อย่างน้อยต้องประกอบด้วย การระบุอันตรายที่อาจเกิดขึ้นจากการทำงาน การวางแผนการปฏิบัติงาน และการป้องกันและควบคุมอันตราย รวมทั้งต้องอบรมหรือชี้แจงให้ลูกจ้างได้รับทราบก่อนเริ่มปฏิบัติงานและควบคุมดูแลให้ลูกจ้างปฏิบัติตามอย่างเคร่งครัด

๕.๒ ข้อเสนอแนะการปฏิบัติงานหรือมาตรการอื่นๆ ที่เกี่ยวข้อง -

๖. กฎหมายที่เกี่ยวข้องกับอุบัติเหตุ (ระบุ พ.ร.บ. พร้อมมาตราที่เกี่ยวข้อง/กฎกระทรวง พร้อมข้อที่เกี่ยวข้อง)

๖.๑ พระราชบัญญัติความปลอดภัย อาชีวอนามัย และสภาพแวดล้อมในการทำงาน พ.ศ. ๒๕๕๔

มาตรา ๘ ให้นายจ้างบริหาร จัดการ และดำเนินการด้านความปลอดภัย อาชีวอนามัย และสภาพแวดล้อมในการทำงาน ให้เป็นไปตามมาตรฐานที่กำหนดในกฎกระทรวง

การกำหนดมาตรฐานตามวรรคหนึ่ง ให้นายจ้างจัดทำเอกสารหรือรายงานใด โดยมีการตรวจสอบหรือรับรองโดยบุคคล หรือนิติบุคคลตามที่กำหนดในกฎกระทรวง

ให้ลูกจ้างมีหน้าที่ปฏิบัติตามหลักเกณฑ์ด้านความปลอดภัย อาชีวอนามัย และสภาพแวดล้อมในการทำงานตามมาตรฐานที่กำหนดในวรรคหนึ่ง

มาตรา ๑๔ ในกรณีที่นายจ้างให้ลูกจ้างทำงานในสภาพการทำงานหรือสภาพแวดล้อม ในการทำงาน ที่อาจทำให้ลูกจ้างได้รับอันตรายต่อชีวิต ร่างกาย จิตใจ หรือสุขภาพอนามัย ให้นายจ้างแจ้งให้ลูกจ้างทราบถึงอันตรายที่อาจเกิดขึ้นและแจกคู่มือการปฏิบัติงานให้ลูกจ้างทุกคนก่อนที่ลูกจ้างจะเข้าทำงาน เปลี่ยนงาน หรือเปลี่ยนสถานที่ทำงาน

มาตรา ๑๖ ให้นายจ้างจัดให้ผู้บริหาร หัวหน้างาน และลูกจ้างทุกคนได้รับการฝึกอบรมความปลอดภัย อาชีวอนามัย และสภาพแวดล้อมในการทำงาน เพื่อให้บริหารจัดการ และดำเนินการด้านความปลอดภัย อาชีวอนามัย และสภาพแวดล้อมในการทำงานได้อย่างปลอดภัย

ในกรณีที่นายจ้างรับลูกจ้างเข้าทำงาน เปลี่ยนงาน เปลี่ยนสถานที่ทำงาน หรือเปลี่ยนแปลงเครื่องจักรหรืออุปกรณ์ ซึ่งอาจทำให้ลูกจ้างได้รับอันตรายต่อชีวิต ร่างกาย จิตใจ หรือสุขภาพอนามัยให้นายจ้างจัดให้มีการฝึกอบรมลูกจ้างทุกคนก่อนการเริ่มทำงาน

การฝึกอบรมตามวรรคหนึ่งและวรรคสอง ให้เป็นไปตามหลักเกณฑ์ วิธีการ และเงื่อนไขที่อธิบดีประกาศกำหนด

มาตรา ๒๒ ให้นายจ้างจัดและดูแลให้ลูกจ้างสวมใส่อุปกรณ์คุ้มครองความปลอดภัยส่วนบุคคลที่ได้มาตรฐานตามที่อธิบดีประกาศกำหนด

ลูกจ้างมีหน้าที่สวมใส่อุปกรณ์คุ้มครองความปลอดภัยส่วนบุคคลและดูแลรักษาอุปกรณ์ตามวรรคหนึ่งให้สามารถใช้งานได้ตามสภาพและลักษณะของงานตลอดระยะเวลาทำงาน

ในกรณีที่ลูกจ้างไม่สวมใส่อุปกรณ์ดังกล่าว ให้นายจ้างสั่งให้ลูกจ้างหยุดการทำงานนั้นจนกว่าลูกจ้างจะสวมใส่อุปกรณ์ดังกล่าว

๖.๒ กฎกระทรวงกำหนดมาตรฐานในการบริหาร จัดการ และดำเนินการด้านความปลอดภัย อาชีวอนามัย และสภาพแวดล้อมในการทำงาน ในสถานที่ที่มีอันตรายจากการตกจากที่สูงและที่ลาดชัน จากวัสดุกระเด็น ตกหล่น และพังทลาย และจากการตกลงไปในภาชนะเก็บหรือรองรับวัสดุ พ.ศ. ๒๕๖๔

ข้อ ๑ ในกฎกระทรวงนี้

“ทำงานในที่สูง” หมายความว่า การทำงานในพื้นที่ปฏิบัติงานที่สูงจากพื้นดิน หรือจากพื้นอาคารตั้งแต่สองเมตรขึ้นไป ซึ่งลูกจ้างอาจพลัดตกลงมาได้

ข้อ ๒ นายจ้างต้องจัดให้มีข้อบังคับและขั้นตอนการปฏิบัติงานเพื่อความปลอดภัยในการทำงานในที่สูง ที่ลาดชัน ที่อาจมีการกระเด็น ตกหล่น หรือพังทลายของวัสดุสิ่งของ และที่อาจทำให้ลูกจ้างพลัดตกลงไปในภาชนะเก็บหรือรองรับวัสดุ ซึ่งอย่างน้อยต้องประกอบด้วย การระบุนอันตรายที่อาจเกิดขึ้นจากการทำงาน การวางแผนการปฏิบัติงาน และการป้องกันและควบคุมอันตราย รวมทั้งต้องอบรมหรือชี้แจงให้ลูกจ้างได้รับทราบก่อนเริ่มปฏิบัติงานและควบคุมดูแลให้ลูกจ้างปฏิบัติตามอย่างเคร่งครัด และต้องมีสำเนาเอกสารดังกล่าวไว้ให้พนักงานตรวจความปลอดภัยตรวจสอบได้

ข้อ ๔ นายจ้างต้องจัดให้มีอุปกรณ์คุ้มครองความปลอดภัยส่วนบุคคลที่มีมาตรฐาน เหมาะสมกับสภาพของการทำงานในที่สูง ที่ลาดชัน ที่อาจมีการกระเด็น ตกหล่น หรือพังทลาย ของวัสดุสิ่งของ และที่อาจทำให้ลูกจ้างพลัดตกลงไปในภาชนะเก็บหรือรองรับวัสดุ และลักษณะของอันตรายที่อาจเกิดขึ้นได้ตลอดเวลาที่ลูกจ้างทำงาน เช่น เข็มขัดนิรภัย เชือกนิรภัยหรือสายช่วยชีวิต หมวกนิรภัย รองเท้าชนิดหุ้มส้นพื้นยาง หรือถุงมือ และดูแลให้ลูกจ้างใช้อุปกรณ์นั้น

ในกรณีที่ให้ลูกจ้างใช้เข็มขัดนิรภัยและเชือกนิรภัยหรือสายช่วยชีวิตพร้อมอุปกรณ์ประกอบ นายจ้างต้องจัดทำจุดยึดตรึงเชือกนิรภัยหรือสายช่วยชีวิตไว้กับส่วนหนึ่งส่วนใดของอาคาร หรือโครงสร้างอื่นใดที่มีความมั่นคง แข็งแรง และปลอดภัยต่อการใช้งาน

ข้อ ๕ ในกรณีที่นายจ้างให้ลูกจ้างทำงานในที่สูงตั้งแต่สี่เมตรขึ้นไป นายจ้างต้องจัดทำราวกันหรือรั้วกันตก ตาข่ายนิรภัย หรืออุปกรณ์ป้องกันอื่นใดที่เหมาะสมกับสภาพของการทำงาน ทั้งนี้ ต้องจัดให้มีการใช้เข็มขัดนิรภัยและเชือกนิรภัยหรือสายช่วยชีวิตพร้อมอุปกรณ์ตลอดระยะเวลาการทำงาน

๖.๓ กฎกระทรวงการจัดให้มีเจ้าหน้าที่ความปลอดภัยในการทำงานบุคลากร หน่วยงาน หรือคณะบุคคลเพื่อดำเนินการด้านความปลอดภัยในสถานประกอบกิจการ พ.ศ. ๒๕๖๕

ข้อ ๗ นายจ้างของสถานประกอบกิจการตามบัญชี ๑ และบัญชี ๒ ที่มีลูกจ้างจำนวนสองคนขึ้นไป และสถานประกอบกิจการตามบัญชี ๓ ที่มีลูกจ้างจำนวนยี่สิบคนขึ้นไป ต้องจัดให้ลูกจ้างระดับหัวหน้างานซึ่งมีคุณสมบัติตามข้อ ๘ ทุกคน เป็นเจ้าหน้าที่ความปลอดภัยในการทำงานระดับหัวหน้างานของสถานประกอบกิจการ ทั้งนี้ ภายในหนึ่งร้อยยี่สิบวันนับแต่วันที่ลูกจ้างครบจำนวนดังกล่าว

ในกรณีที่ลูกจ้างระดับหัวหน้างานไม่มีคุณสมบัติตามข้อ ๘ ให้นายจ้างดำเนินการให้ลูกจ้างนั้นเข้ารับการฝึกอบรมตามข้อ ๘ (๑) เพื่อแต่งตั้งให้เป็นเจ้าหน้าที่ความปลอดภัยในการทำงานระดับหัวหน้างาน ทั้งนี้ ภายในหนึ่งร้อยยี่สิบวันนับแต่วันที่นายจ้างแต่งตั้งให้เป็นลูกจ้างระดับหัวหน้างาน

ข้อ ๑๐ นายจ้างของสถานประกอบกิจการตามบัญชี ๑ และบัญชี ๒ ที่มีลูกจ้างจำนวน สองคนขึ้นไป และสถานประกอบกิจการตามบัญชี ๓ ที่มีลูกจ้างจำนวนยี่สิบคนขึ้นไป ต้องจัดให้ลูกจ้าง ระดับผู้บริหารซึ่งมีคุณสมบัติตามข้อ ๑๑ ทุกคน เป็นเจ้าหน้าที่ความปลอดภัยในการทำงานระดับบริหารของสถานประกอบกิจการ ทั้งนี้ ภายในหนึ่งร้อยยี่สิบวันนับแต่วันที่ลูกจ้างครบจำนวนดังกล่าว

ในกรณีที่ลูกจ้างระดับผู้บริหารไม่มีคุณสมบัติตามข้อ ๑๑ ให้นายจ้างดำเนินการให้ลูกจ้างนั้นเข้ารับการฝึกอบรมตามข้อ ๑๑ (๑) เพื่อแต่งตั้งให้เป็นเจ้าหน้าที่ความปลอดภัยในการทำงานระดับ บริหาร ทั้งนี้ ภายในหนึ่งร้อยยี่สิบวันนับแต่วันที่นายจ้างแต่งตั้งให้เป็นลูกจ้างระดับผู้บริหาร

ในกรณีที่ไม่มีลูกจ้างระดับผู้บริหาร ให้นายจ้างเป็นเจ้าหน้าที่ความปลอดภัยในการทำงานระดับบริหาร

๗. ผู้สอบสวนและวิเคราะห์อุบัติเหตุฯ

ศูนย์ความปลอดภัยในการทำงานเขต ๖

กองความปลอดภัยแรงงาน กรมสวัสดิการและคุ้มครองแรงงาน