

กรณี แผ่นคอมโพสิทรวงหล่นระหว่างยกเคลื่อนย้าย โครงการก่อสร้างโรงพยาบาล

๑. ข้อมูลสถานประกอบกิจการ/นายจ้าง

๑.๑ ชื่อสถานประกอบกิจการ บริษัท ช จำกัด (มหาชน)

ประกอบกิจการ รับเหมาก่อสร้าง

ที่ตั้งหน่วยงานก่อสร้าง โครงการก่อสร้างอาคารศูนย์บูรณาการบริการด้านการแพทย์และสาธารณสุข

โรงพยาบาล แขวงปทุมวัน เขตปทุมวัน กรุงเทพมหานคร

ที่ตั้งสำนักงานใหญ่ แขวงรัชดาภิเษก เขตดินแดง กรุงเทพมหานคร

๑.๒ มีจำนวนลูกจ้างรวม ๑๑๖ คน ชาย ๙๘ คน หญิง ๑๘ คน

แบ่งเป็นลูกจ้างรายเดือน จำนวน ๗๗ คน ลูกจ้างรายวัน จำนวน ๓๙ คน

๑.๓ กำหนดวันของลูกจ้าง ๖ วันต่อสัปดาห์ คือ วันจันทร์ถึงวันเสาร์

มีวันหยุดประจำสัปดาห์ ๑ วัน คือ วันอาทิตย์

เวลาทำงานปกติ ๐๘.๐๐ - ๑๗.๐๐ น. พัก ๑ ชั่วโมง เวลา ๑๒.๐๐ - ๑๓.๐๐ น.

๑.๔ สถิติการประสบอันตรายจากการทำงานของลูกจ้าง (กรณีร้ายแรง) (ไม่มี)

๒. ข้อมูลทั่วไป/รายละเอียดและลำดับเหตุการณ์การเกิดอุบัติเหตุ

๒.๑ ข้อมูลทั่วไปและสภาพแวดล้อมของสถานที่เกิดอุบัติเหตุจากการทำงาน (เช่น สภาพอาคารหรือสิ่งแวดล้อม/ เครื่องจักร/ระบบการจัดการ/ ชนิดวัสดุหรือวัตถุดิบ/หรือ อื่น ๆ)

ข้อมูลทั่วไปและสภาพแวดล้อมของสถานที่เกิดอุบัติเหตุจากการทำงาน

โครงการก่อสร้างอาคารศูนย์บูรณาการบริการด้านการแพทย์และสาธารณสุข โรงพยาบาล เป็นลักษณะอาคาร ๑๙ ชั้น ประกอบด้วยชั้นใต้ดิน ๔ ชั้น และอาคาร ๑๕ ชั้น ระยะเวลาสัญญาเริ่มตั้งแต่วันที่ ๑ ธันวาคม ๒๕๖๓ - ๒ มิถุนายน ๒๕๖๖ ตามบันทึกคำให้การในวันที่ ๒๕ เมษายน ๒๕๖๖ ระบุว่าโครงสร้างอาคารได้ดำเนินการเสร็จเรียบร้อยแล้ว และปัจจุบันอยู่ในระหว่างการตกแต่ง ได้มีการยกแผ่น composite ประเภท Fin Aluminium จากชั้นที่ ๑ ขึ้นไปยังชั้นที่ ๑๕ โดยบริเวณชั้นที่ ๑๕ ได้จัดทำ Temporary Platform ยื่นออกมาจากตัวอาคารเพื่อรองรับแผ่น Fin Aluminium

เครื่องจักรและวัสดุที่ใช้ในการปฏิบัติงาน

๑. บันจั้นหอสุง ขนาด ๑๐ ตัน ยี่ห้อ POTAIN ประเทศผู้ผลิต France ปีที่ผลิต คศ. ๒๐๐๘ หมายเลขเครื่อง ๔๐๙๙๕๐ รุ่น MR160C มีน้ำหนักยกที่อนุญาตให้ใช้งาน ดังนี้

- แขนบันจั้นไกลสุดที่ระยะรัศมี ๕๐ เมตร น้ำหนักยกที่อนุญาตให้ใช้งาน คือ ๒.๔ ตัน
- แขนบันจั้นใกล้สุดที่ระยะรัศมี ๒๐.๒ เมตร น้ำหนักยกที่อนุญาตให้ใช้งาน คือ ๑๐ ตัน

๒. แผ่นคอมโพสิท (Fin Aluminium) เป็นแผ่นอลูมิเนียมมีแกนกลางทำจาก polyethylene (PE) ขนาดความกว้าง ๐.๒๕ เมตร X ความยาว ๔ เมตร X ความหนา ๒ มิลลิเมตร มีน้ำหนัก แผ่นละ ๓ กิโลกรัม

การบริหารจัดการ

บริษัท ช จำกัด (มหาชน) โครงการก่อสร้างอาคารศูนย์บูรณาการบริการด้านการแพทย์และสาธารณสุข โรงพยาบาล มีระบบบริหารจัดการด้านความปลอดภัยในการทำงาน ดังนี้

๑. บริษัทฯ มีการจัดอบรมความปลอดภัยในการทำงานให้แก่ลูกจ้างใช้ระยะเวลาในการอบรมจำนวน ๖ ชั่วโมง ให้กับลูกจ้างทุกคนแล้ว

๒. บริษัทฯ มีการแจ้งให้ลูกจ้างทราบถึงอันตรายที่จะเกิดขึ้นจากการปฏิบัติงาน และแจกคู่มือว่าด้วยความปลอดภัยในการทำงานและแจกให้ลูกจ้างทุกคนเป็นภาษาไทยเกี่ยวกับความปลอดภัยในการยกเคลื่อนย้ายของหนักโดยเครื่องกลหนักและรถเครน ซึ่งรายละเอียดไม่ครอบคลุมถึงการผูกมัด เกาะเกี่ยว และการยกวัสดุ ดังภาพที่ ๑



ภาพที่ ๑ คู่มือความปลอดภัยในการทำงาน

๓. บริษัทฯ มีการแต่งตั้งและขึ้นทะเบียนเจ้าหน้าที่ความปลอดภัยในการทำงานระดับบริหาร จำนวน ๔ คน ระดับหัวหน้างาน จำนวน ๑๐ คน

๔. บริษัทฯ จัดให้มีเจ้าหน้าที่ความปลอดภัยในการทำงานระดับวิชาชีพ จำนวน ๑ คน

๕. บริษัทฯ มีคณะกรรมการความปลอดภัยฯ ประจำสถานประกอบกิจการจำนวน ๗ คน วาระตั้งแต่วันที่ ๒๖ พฤษภาคม ๒๕๖๕ ถึง ๒ มิถุนายน ๒๕๖๖ หรือสิ้นสุดโครงการ โดยจัดให้มีการประชุมเดือนละหนึ่งครั้ง และกรรมการฯ ทุกคน ผ่านการอบรมบทบาทหน้าที่ตามกฎหมายกำหนดแล้ว

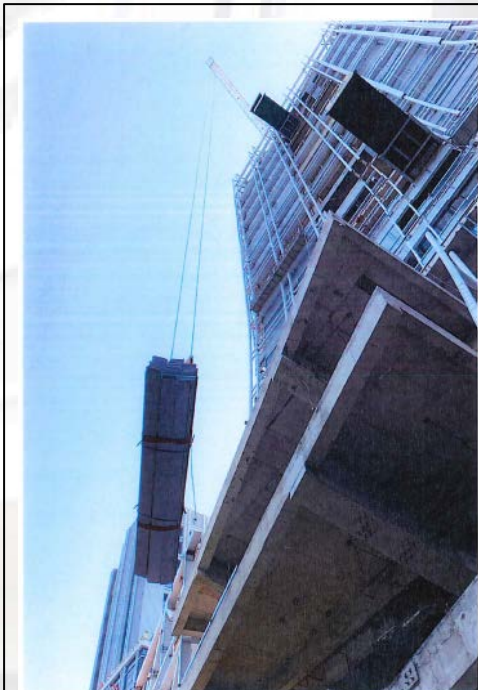
๖. บริษัทฯ มีการตรวจสอบส่วนประกอบและอุปกรณ์ของปั้นจั่นทุก ๓ เดือน โดยนิติบุคคล ผู้ได้รับใบอนุญาตตามมาตรา ๑๑ แห่ง พ.ร.บ. ความปลอดภัยฯ พ.ศ. ๒๕๕๔ เลขที่ ๐๖๐๒-๐๓-๒๕๖๕-๐๑๐๖ โดยมีการทดสอบเมื่อวันที่ ๒๗ มกราคม ๒๕๖๖ ทดสอบครั้งต่อไปในวันที่ ๒๗ เมษายน ๒๕๖๖ (เกิดอุบัติเหตุในวันที่ ๒๐ เมษายน ๒๕๖๖)

๗. บริษัทฯ ให้การว่า ในการปฏิบัติงานมีผู้บังคับปั้นจั่น ผู้ให้สัญญาณแก่ผู้บังคับปั้นจั่น ผู้เกี่ยววัสดุและผู้ควบคุมการใช้ปั้นจั่น ซึ่งผ่านการอบรมเกี่ยวกับขั้นตอนและวิธีการทำงานที่ปลอดภัยในการทำงานของปั้นจั่น โดยจัดให้มีผู้ให้สัญญาณแก่ผู้บังคับปั้นจั่น บริเวณชั้น ๑ ที่มีการผูกมัดชิ้นงาน ๑ คน และบริเวณรับชิ้นงาน ๑ คน

โดยใช้การสื่อสารผ่านวิทยุสื่อสาร แต่ในขณะที่เกิดอุบัติเหตุมีได้มีผู้ให้สัญญาณแก่ผู้บังคับปั้นจั่นบริเวณรับชิ้นงานขึ้น
ที่ ๑๕

๒.๒ รายละเอียด/ลำดับเหตุการณ์

เมื่อวันที่ ๒๐ เมษายน ๒๕๖๖ เวลา ๑๕.๕๐ น. เกิดเหตุชิ้นงาน Fin Aluminium ตกหล่นลงมา
ภายในพื้นที่ก่อสร้างและบริเวณทางเท้าริมถนนราชดำริ เนื่องจากโครงการก่อสร้างได้ดำเนินการติดตั้ง
อลูมิเนียมประดับและติดตั้งกระจกรอบอาคาร และอยู่ระหว่างดำเนินการในชั้นที่ ๑๕ จึงได้ยกมัดชิ้นงาน
Fin Aluminium จากชั้นพื้นดินไปยังชั้นที่ ๑๕ เพื่อรอการติดตั้ง โดยได้ผูกมัดชิ้นงาน จำนวน ๕๐ แผ่น
ด้วยสลิงผ้าใบผูกมัดระหว่างปลายทั้งสองด้านของชิ้นงาน จากนั้นทำการยกแผ่นชิ้นงานให้ขนาดกบพื้นดิน
เพื่อขนส่งไปจัดเก็บยังชั้น ๑๕ เมื่อไปถึงชั้นที่ ๑๕ ซึ่งมี Temporary Platform ยื่นออกมาจากตัวอาคาร
เพื่อรับชิ้นงาน ในขณะที่ชิ้นงานอยู่เหนือและเข้ามาใน Temporary Platform ประมาณ ๓ ใน ๔ ส่วน
ของความยาวชิ้นงาน ลูกจ้างที่รอรับชิ้นงานได้ทำการดึงปลายแผ่นชิ้นงาน เพื่อให้ชิ้นงานเข้ามาภายใน
Temporary Platform เต็มส่วน ประกอบกับการมัดรวมชิ้นงานไม่แน่น เนื่องจากชิ้นงานได้ขึ้นรูปแล้ว (กลัว
เสียรูป) ทำให้สลิงผ้าใบหลวมส่งผลให้แผ่นชิ้นงานตกลงสู่พื้นดินในบริเวณพื้นที่ก่อสร้างและทางเท้าริมถนน
ราชวิถี ประมาณ ๓๐ - ๔๐ แผ่น มีผู้ได้รับบาดเจ็บ จำนวน ๕ ราย ซึ่งเป็นบุคลากรของโรงพยาบาล โดยมี
ผู้ได้รับบาดเจ็บเล็กน้อย จำนวน ๔ ราย และได้รับบาดเจ็บมีแผลฉีกขาดบริเวณใบหน้าต้องพักรักษาตัวใน
โรงพยาบาลจำนวน ๑ ราย และรถตำรวจได้รับความเสียหายจำนวน ๑ คัน



ภาพที่ ๒ ขณะทำการยกแผ่นวัสดุ
ก่อนเกิดอุบัติเหตุ



ภาพที่ ๓ ชิ้นงานบน Platform หลังเกิดอุบัติเหตุ

๓. รายละเอียดการประสบนันตรายหรือความสูญเสียหรือหยุดการผลิตจากอุบัติเหตุ

๓.๑ จำนวนผู้เสียชีวิต -

๓.๒ จำนวนผู้บาดเจ็บ จำนวน ๕ คน

- ได้รับบาดเจ็บเล็กน้อยเป็นแผลขีดข่วนตามร่างกาย จำนวน ๔ คน

- เป็นแผลฉีกขาดบริเวณใบหน้า กระดูกเข้าตาข้าวต้องเข้ารับการผ่าตัด

๓.๓ จำนวนผู้ทุพพลภาพ -

๓.๔ ค่ารักษาพยาบาล -

๓.๕ การสูญเสียทรัพย์สินหรืออาคารสถานที่/เครื่องจักรอุปกรณ์ รถตำรวจได้รับความเสียหาย ๑ คัน

๔. การวิเคราะห์ปัจจัย/สาเหตุการเกิดอุบัติเหตุ

๔.๑ ปัจจัยด้านคน/การกระทำที่ไม่ปลอดภัย

- ลูกจ้างที่รอรับชิ้นงานได้ทำการดึงปลายแผ่นชิ้นงาน เพื่อให้ชิ้นงานเข้ามาภายใน Temporary Platform เต็มส่วน ซึ่งจากการสอบสวนอุบัติเหตุพบว่า ลูกจ้างที่ทำการดึงหรือรอรับชิ้นงานนั้นมิได้ผ่านการอบรมการปฏิบัติงานที่ถูกต้อง จึงเห็นได้ว่าลูกจ้างไม่มีความรู้ ความเข้าใจเกี่ยวกับการยก เคลื่อนย้าย การรับ และการผูกมัดชิ้นงาน

- ลูกจ้างหรือผู้รับผิดชอบไม่มีการตรวจสอบให้ผู้ให้สัญญาณแก่ผู้บังคับปั้นจั่นอยู่ประจำจุดทุกครั้งที่จะทำการยกหรือย้ายชิ้นงาน เนื่องจากลูกจ้างได้ทำการดึงชิ้นงานที่อยู่เหนือและเข้ามาใน Temporary Platform ประมาณ ๓ ใน ๔ ส่วนของความยาวชิ้นงานให้เข้ามาเต็มส่วน แทนที่จะรอให้ผู้ให้สัญญาณแก่ผู้บังคับปั้นจั่นส่งสัญญาณให้เคลื่อนชิ้นงานเข้ามาภายใน Temporary Platform เต็มส่วน

- ผู้ให้สัญญาณแก่ผู้บังคับปั้นจั่นมิได้อยู่ประจำจุดบริเวณชั้นที่ ๑๕ บริเวณรับชิ้นงาน

- ลูกจ้างขาดความตระหนักในเรื่องความปลอดภัยในการทำงาน

๔.๒ ปัจจัยด้านสภาพแวดล้อม/สภาพการณ์ที่ไม่ปลอดภัย

- การผูกมัดแผ่นชิ้นงาน Fin Aluminium ไม่แน่น เนื่องจากแผ่นงานได้ผ่านการขึ้นรูปเรียบร้อยแล้ว ผู้ปฏิบัติงานจึงกลัวชิ้นงานจะเสียหายจากการผูกมัดชิ้นงานแน่น

๔.๓ ปัจจัยด้านการบริหารจัดการ

- นายจ้าง ผู้รับผิดชอบด้านความปลอดภัยในการทำงานมิได้มีการประเมินความเสี่ยงที่จะนำมาสู่การจัดให้มีวิธีการทำงานที่ปลอดภัยเกี่ยวกับการยก เคลื่อนย้ายวัสดุ การรับ และการผูกมัดชิ้นงาน

- นายจ้าง ผู้รับผิดชอบด้านความปลอดภัยในการทำงานมิได้ตรวจสอบ ติดตามและไม่กำกับดูแลการปฏิบัติงานของลูกจ้างให้เป็นไปตามวิธีการทำงานที่ปลอดภัยที่ได้กำหนดไว้ กล่าวคือ ผู้ให้สัญญาณแก่ผู้บังคับปั้นจั่นมิได้อยู่ประจำจุดบริเวณชั้นที่ ๑๕ บริเวณรับชิ้นงาน ขณะมีการยก เคลื่อนย้ายวัสดุ

- นายจ้าง ผู้รับผิดชอบด้านความปลอดภัยในการทำงานมิได้จัดให้ลูกจ้างได้รับการอบรมเรื่องความปลอดภัยในการทำงานเกี่ยวกับการยก การเคลื่อนย้าย การรับ และการผูกมัดชิ้นงาน

๕. ข้อเสนอแนะหรือมาตรการสำหรับการแก้ไขป้องกัน

๕.๑ ข้อเสนอแนะหรือมาตรการแก้ไขป้องกันที่เหมาะสม

- อบรมเรื่องความปลอดภัยในการทำงานเกี่ยวกับการยก การเคลื่อนย้าย การรับ และการผูกมัด ชีงงานโดยทันที
- วางมาตรการความปลอดภัยโดยกำหนดให้ผู้ที่ผ่านการอบรมเท่านั้นสามารถปฏิบัติงานได้
- ออกแบบวิธีการหรือวัสดุที่เหมาะสมในการยกเคลื่อนย้ายชีงงานโดยไม่ทำให้วัสดุเสียรูปหรือตกหล่น

เช่น

- ๑) สวมตาข่ายหรือมัดผ้าหุ้มปลายชีงงานทั้ง ๒ ด้าน และมัดโยงตามแนวยาวของชีงงาน เพื่อป้องกันการไหลของวัสดุในมัด แล้วจึงนำวัสดุไปยึดเกาะเพื่อยก เคลื่อนย้ายด้วยปั้นจั่นต่อไป



- ๒) ใช้อุปกรณ์รองรับแผ่นวัสดุขณะลำเลียงที่มีลักษณะดังภาพ เพื่อป้องกันวัสดุเสียหาย และป้องกันการตกหล่น



๕.๒ ข้อเสนอแนะอื่นๆ

- ติดป้ายหรือสัญลักษณ์เตือนอันตรายที่เกี่ยวข้อง เพื่อให้ลูกจ้างเพิ่มความระมัดระวังมากขึ้น
- ประชาสัมพันธ์ รมรงค์ และเผยแพร่องค์ความรู้เกี่ยวกับความปลอดภัย

๖. กฎหมายที่เกี่ยวข้องกับอุบัติเหตุ

๖.๑ พระราชบัญญัติความปลอดภัย อาชีวอนามัย และสภาพแวดล้อมในการทำงาน พ.ศ. ๒๕๕๔

มาตรา ๘ ให้นายจ้างบริหาร จัดการ และดำเนินการด้านความปลอดภัย อาชีวอนามัย และสภาพแวดล้อมในการทำงาน ให้เป็นไปตามมาตรฐานที่กำหนดในกฎกระทรวง

การกำหนดมาตรฐานตามวรรคหนึ่ง ให้นายจ้างจัดทำเอกสารหรือรายงานใด โดยมีการตรวจสอบหรือรับรอง โดยบุคคล หรือนิติบุคคลตามที่กำหนดในกฎกระทรวง

ให้ลูกจ้างมีหน้าที่ปฏิบัติตามหลักเกณฑ์ด้านความปลอดภัย อาชีวอนามัย และสภาพแวดล้อมในการทำงาน ตามมาตรฐานที่กำหนดในวรรคหนึ่ง

มาตรา ๑๔ ในกรณีที่นายจ้างให้ลูกจ้างทำงานในสภาพการทำงานหรือสภาพแวดล้อมในการทำงาน ที่อาจทำให้ลูกจ้างได้รับอันตรายต่อชีวิต ร่างกาย จิตใจ หรือสุขภาพอนามัย ให้นายจ้างแจ้งให้ลูกจ้างทราบถึงอันตรายที่จะเกิดขึ้นจากการทำงานและแจกคู่มือปฏิบัติงานให้ลูกจ้างทุกคนก่อนที่ลูกจ้างจะเข้าทำงาน เปลี่ยนงาน หรือเปลี่ยนสถานที่ทำงาน

๖.๒ กฎกระทรวงกำหนดมาตรฐานในการบริหาร จัดการ และดำเนินการด้านความปลอดภัย อาชีวอนามัย และสภาพแวดล้อมในการทำงาน ในสถานที่ที่มีอันตรายจากการตกจากที่สูงและที่ลาดชันจากวัสดุ กระเด็น ตกหล่น และพังทลาย และจากการตกลงไปในภาชนะเก็บหรือรองรับวัสดุ พ.ศ. ๒๕๖๔

ข้อ ๑๖ ในกรณีที่มีการลำเลียงวัสดุสิ่งของขึ้นหรือลงจากที่สูง หรือลำเลียงวัสดุสิ่งของบนที่สูงนายจ้าง ต้องจัดให้มีราว ปล่อย เครื่องจักร หรืออุปกรณ์ที่เหมาะสมในการลำเลียง เพื่อป้องกันอันตรายจากวัสดุสิ่งของ กระเด็นหรือตกหล่น

๖.๓ กฎกระทรวงกำหนดมาตรฐานในการบริหารและการจัดการด้านความปลอดภัย อาชีวอนามัย และสภาพแวดล้อมในการทำงานเกี่ยวกับเครื่องจักร ปั่นจั่น และหม้อน้ำ พ.ศ. ๒๕๖๔

ข้อ ๗๑ ในกรณีที่ผู้บังคับปั้นจั่นไม่สามารถมองเห็นจุดที่ทำการยกสิ่งของหรือเคลื่อนย้ายวัสดุ นายจ้าง ต้องจัดให้มีผู้ให้สัญญาณแก่ผู้บังคับปั้นจั่นตลอดระยะเวลาที่มีการใช้งาน

๗. ผู้สอบสวนและรายงานอุบัติเหตุ

ศูนย์ความปลอดภัยในการทำงานเขต ๑๑

กองความปลอดภัยแรงงาน กรมสวัสดิการและคุ้มครองแรงงาน