

## กรณี ลูกจ้างพลัดตกจากที่สูงเสียชีวิต

### ๑. ข้อมูลสถานประกอบการ/นายจ้าง

๑.๑ ชื่อสถานประกอบการ บริษัท ส จำกัด

ประกอบกิจการ รับเหมาก่อสร้าง

ที่ตั้งสำนักงานแห่งใหญ่ ถนนพระรามที่ ๔ แขวงพระโขนง เขตคลองเตย กรุงเทพมหานคร

ที่ตั้งโครงการก่อสร้าง โครงการ อ ตำบลบางแก้ว อำเภอบางพลี จังหวัดสมุทรปราการ

๑.๒ มีจำนวนลูกจ้างรวม ๕๖๗ คน ชาย ๔๐๕ คน หญิง ๑๖๒ คน

แบ่งเป็นลูกจ้างรายเดือน จำนวน ๕๓ คน ลูกจ้างรายวัน จำนวน ๕๑๔ คน

ลูกจ้างต่างชาติ  มี  ไม่มี

(กรณีมีลูกจ้างต่างชาติ)

สัญชาติ เมียนมา จำนวนรวม ๑๖๘ คน ชาย ๑๓๕ คน หญิง จำนวน ๓๓ คน

สัญชาติ กัมพูชา จำนวนรวม ๑๔๖ คน ชาย ๙๗ คน หญิง จำนวน ๔๙ คน

สัญชาติ - จำนวนรวม - คน ชาย - คน หญิง จำนวน - คน

๑.๓ กำหนดวันทำงานของลูกจ้าง ๖ วันต่อสัปดาห์ คือ จันทร์-เสาร์

มีวันหยุดประจำสัปดาห์ ๑ วัน คือ อาทิตย์

เวลาทำงานปกติเริ่มเวลา ๐๘.๐๐ น. - ๑๗.๐๐ น. เวลาพักระหว่างทำงาน ๑๒.๐๐ น. - ๑๓.๐๐ น.

๑.๔ สถิติการประสบอันตรายจากการทำงานของลูกจ้าง (กรณีร้ายแรง) ๑ ราย (กรณีนี้)

### ๒. ข้อมูลทั่วไป/รายละเอียดและลำดับเหตุการณ์การเกิดอุบัติเหตุ

๒.๑ ข้อมูลทั่วไปและสภาพแวดล้อมของสถานที่เกิดอุบัติเหตุจากการทำงาน (เช่น สภาพอาคารหรือสิ่งแวดล้อม/เครื่องจักร/ระบบ/การจัดการ/กระบวนการผลิต/ชนิดวัสดุหรือวัตถุดิบ/หรือ อื่น ๆ)

#### ๑) ข้อมูลทั่วไป

บริษัท ส จำกัด ได้ทำสัญญารับเหมาก่อสร้างงานโครงสร้างโครงการก่อสร้างอาคารพักอาศัยสูง ๓๔ ชั้น กับบริษัท ว จำกัด ซึ่งบริษัท ว จำกัด เป็นผู้รับเหมาขั้นต้น มีบริษัท ม จำกัด เป็นเจ้าของโครงการโครงการเริ่มตั้งแต่วันที่ ๑๘ กันยายน ๒๕๖๓ และสิ้นสุดโครงการวันที่ ๓๐ ธันวาคม ๒๕๖๖

บริษัท ส จำกัด ทำสัญญาจ้างเหมางานโครงสร้างและสถาปัตยกรรม ๕ ถึงชั้นดาดฟ้า เริ่มเข้าทำงานตั้งแต่วันที่ ๑ เมษายน ๒๕๖๕ ถึงวันที่ ๒๗ กุมภาพันธ์ ๒๕๖๗ ปัจจุบันอยู่ระหว่างการก่อสร้างงานโครงสร้างชั้น ๒๔ งานระบบไฟฟ้า ประปา งานสถาปัตยกรรม

บริษัท ส จำกัด มีการว่าจ้างผู้รับเหมารายย่อยเพื่อจัดหาแรงงานมาให้บริษัทฯ รวมถึง น.ส. ก เพื่อทำงานเจียรแต่ง Skim และทาสีห้องพัก ชั้น ๑๙ ตามสัญญาเริ่มตั้งแต่วันที่ ๖ กุมภาพันธ์ ๒๕๖๖ ถึงวันที่ ๓๐ มิถุนายน ๒๕๖๖ แต่มีการส่งลูกจ้างเข้ามาทำงานก่อนสัญญาตามใบเสนอราคา ซึ่งลูกจ้างที่เข้ามาทำงานต้องปฏิบัติตามกฎระเบียบ ข้อบังคับว่าด้วยความปลอดภัยในการทำงานของบริษัทฯ

- ๒ -

Mr.V อายุ ๓๑ ปี ลูกจ้างสัญชาติเมียนมา เป็นลูกจ้างที่น.ส. ก ส่งเข้ามาทำงานกับบริษัทฯ ในตำแหน่งช่างสกิม Skim (ฉาบแต่งผิวผนัง) ทำหน้าที่สกิมฉาบแต่งผิวคอนกรีตให้เรียบ ซึ่งบริษัทฯ ยังไม่ได้อบรมความปลอดภัยในการทำงานให้กับลูกจ้างรายนี้

## ๒) การบริหารจัดการด้านความปลอดภัยในการทำงาน

(๑) บริษัทฯ มีลูกจ้างระดับหัวหน้างานจำนวน ๒๓ คน แต่แจ้งชื่อเพื่อขึ้นทะเบียนเจ้าหน้าที่ความปลอดภัยในการทำงานระดับหัวหน้างานเพียง ๑ คน

(๒) บริษัทฯ มีลูกจ้างระดับบริหารจำนวน ๑ คน แจ้งชื่อขึ้นทะเบียนเจ้าหน้าที่ความปลอดภัยในการทำงานระดับบริหารแล้ว

(๓) บริษัทฯ มีการแจ้งชื่อขึ้นทะเบียนเจ้าหน้าที่ความปลอดภัยในการทำงานระดับวิชาชีพจำนวน ๑ คน และเจ้าหน้าที่ความปลอดภัยในการทำงานระดับเทคนิคจำนวน ๑ คน

(๔) บริษัทฯ มีการแต่งตั้งคณะกรรมการความปลอดภัย อาชีวอนามัย และสภาพแวดล้อมในการทำงานจำนวน ๙ คน เมื่อวันที่ ๕ มกราคม ๒๕๖๖ ถึงวันที่ ๔ มกราคม ๒๕๖๗

(๕) บริษัทฯ มีการจัดทำคู่มือความปลอดภัยในการทำงาน ซึ่งมีเรื่องเกี่ยวกับกฎความปลอดภัยในการทำงานบนที่สูงและนั่งร้าน แต่ไม่มีข้อบังคับและขั้นตอนการปฏิบัติงานเพื่อความปลอดภัยในการทำงานในที่สูง ซึ่งอย่างน้อยต้องประกอบด้วย การระบุอันตราย ที่อาจเกิดขึ้นจากการทำงาน การวางแผนการปฏิบัติงาน และการป้องกันและควบคุมอันตราย รวมทั้ง ต้องอบรมหรือชี้แจงให้ลูกจ้างได้รับทราบก่อนเริ่มปฏิบัติงานและควบคุมดูแลให้ลูกจ้างปฏิบัติตามอย่างเคร่งครัด

(๖) บริษัทฯ มีการแจ้งอันตรายให้ลูกจ้างทราบถึงอันตรายที่อาจเกิดขึ้นจากการทำงาน แจกคู่มือความปลอดภัยในการทำงานให้กับลูกจ้าง ซึ่งไม่ใช่คู่มือปฏิบัติงานของแต่ละงานที่เกี่ยวข้องกับการทำงานของลูกจ้าง เช่น คู่มือปฏิบัติงานหรือขั้นตอนการทำงานที่ปลอดภัยในการทำงานฉาบแต่งผิวผนัง รวมถึงการใช้บันไดในการทำงาน

(๗) บริษัทฯ ไม่มีการอบรมความปลอดภัยในการทำงานตามมาตรา ๑๖ แห่งพระราชบัญญัติความปลอดภัย อาชีวอนามัย และสภาพแวดล้อมในการทำงานให้กับลูกจ้าง มีเพียงการอบรมกฎระเบียบก่อนเข้าปฏิบัติงานภายในหน่วยงาน ซึ่งบริษัทฯ ได้จัดทำสติ๊กเกอร์ติดไว้ที่หมวกนิรภัย เพื่อเป็นหลักฐานว่าลูกจ้างได้ผ่านการอบรมดังกล่าว

(๘) บริษัทฯ จัดให้มีอุปกรณ์คุ้มครองความปลอดภัยส่วนบุคคล (เข็มขัดนิรภัย) แต่ไม่มีการควบคุมดูแลให้ลูกจ้างสวมใส่ตลอดเวลาการทำงาน

(๙) บริษัทฯ มีระบบการขออนุญาตทำงานในที่สูง

(๑๐) บริษัทฯ จัดทำบล็อกไม้อัดปิดตั้งแต่ขอบระเบียงจนถึงโครงแผงอุปกรณ์เครื่องป้องกันฝุ่นและของร่วงหล่นบริเวณชั้น ๕ ชั้น ๑๓ ชั้น ๒๑ และชั้น ๓๐ เพื่อป้องกันของตกหล่น

(๑๑) บริษัทฯ จัดทำตาข่ายกันตกสำหรับป้องกันของร่วงหล่น แต่ไม่จัดทำตาข่ายนิรภัยเพื่อป้องกันคนตก

(๑๒) บริษัทฯ มีการประเมินความเสี่ยงอันตรายในงานหลัก แต่ไม่ได้ประเมินความเสี่ยงในงานที่ย่อยลงมา

## ๒.๒ รายละเอียด/ลำดับเหตุการณ์ (เรียงลำดับเหตุการณ์)

วันที่ ๔ กุมภาพันธ์ ๒๕๖๖

เวลา ๐๙.๓๐ น. Mr.V ปฏิบัติงานสกิมฉาบผิวผนังอยู่ที่ระเบียงห้องพัก ชั้น ๑๙ (ระเบียงกว้าง ๐.๖๐ เมตร ยาว ๓.๕๐ เมตร) โดยยืนบนชั้นที่สามของบันไดทรงเอ สูงประมาณ ๐.๙๐ เมตร เฝ้าซ้ายเหยียบที่ราวกันกั้นตึกชั่วคราวชั้นที่ ๒ สูง ๑.๑๐ เมตร ทำจากวัสดุท่อ Pipe กลมเคลือบสี ยาว ๓.๕ เมตร ซึ่งติดตั้งที่ริมระเบียง เฝ้าขวาเหยียบบันไดทรงเอ ชั้นที่สาม โดยไม่ได้ใช้เข็มขัดนิรภัยและเชือกนิรภัยหรือสายช่วยชีวิต ในขณะที่ทำการสกิมฉาบแต่ง ผิวผนัง บริเวณที่อยู่เหนือศีรษะนั้น คาดว่าเฝ้าซ้ายที่เหยียบราวกันกั้นตึกพลาดลื่น และราวกันกั้นตึกหลุดออกจากตัวยึด ทำให้ร่างกายเสียการทรงตัวเอียงและพลัดตกออกนอกระเบียงห้องพัก ร่วงลงมาพร้อมกับราวกันกั้น จากชั้น ๑๙ ลงมาที่ชั้น ๑๓ ซึ่งมีบล็อกไม้อัดปิดกั้น กระแทกพื้นบล็อกไม้อัดเสียชีวิต

รูปแสดงการเกิดอุบัติเหตุและการแก้ไข (กรณีที่มี)



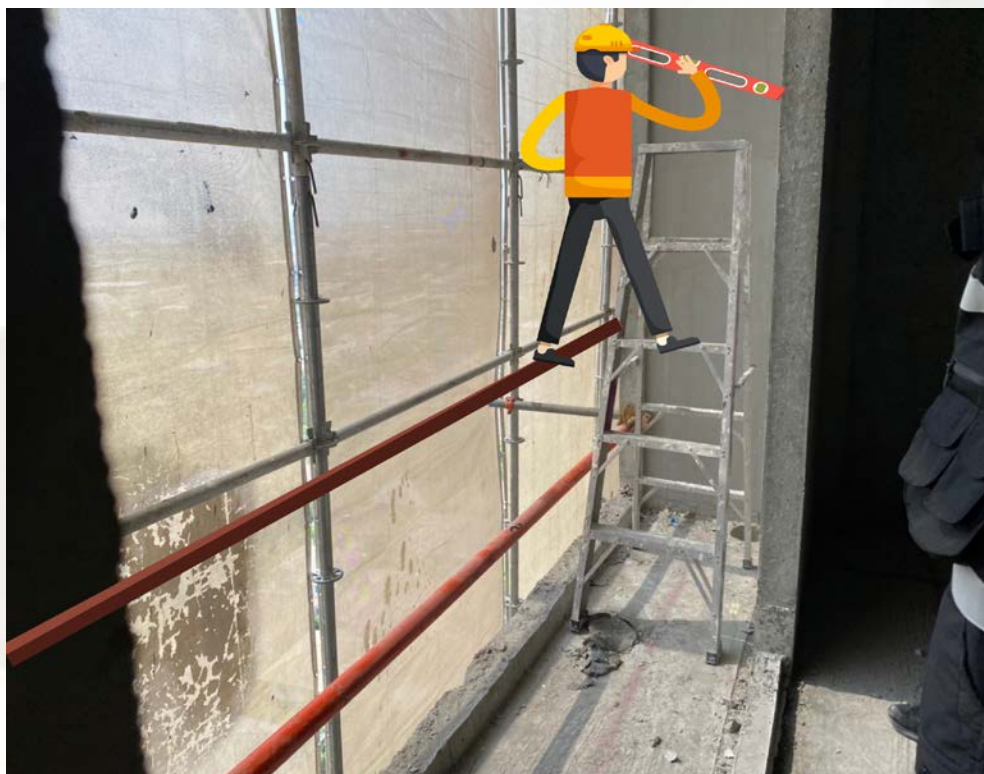
รูปตัวอย่างงานที่ลูกจ้างปฏิบัติ เป็นการฉาบแต่งผิวผนังด้านนอกริมระเบียง

มีราวกันกั้นตึก ๒ ชั้น (ราวสีแดงวัสดุทำจากท่อ Pipe กลม เคลือบสี) ชั้นแรกสูงจากพื้น ๐.๖๐ เมตร ชั้นที่สองสูงจากพื้น ๑.๑๐ เมตร ยาว ๓.๕๐ เมตร

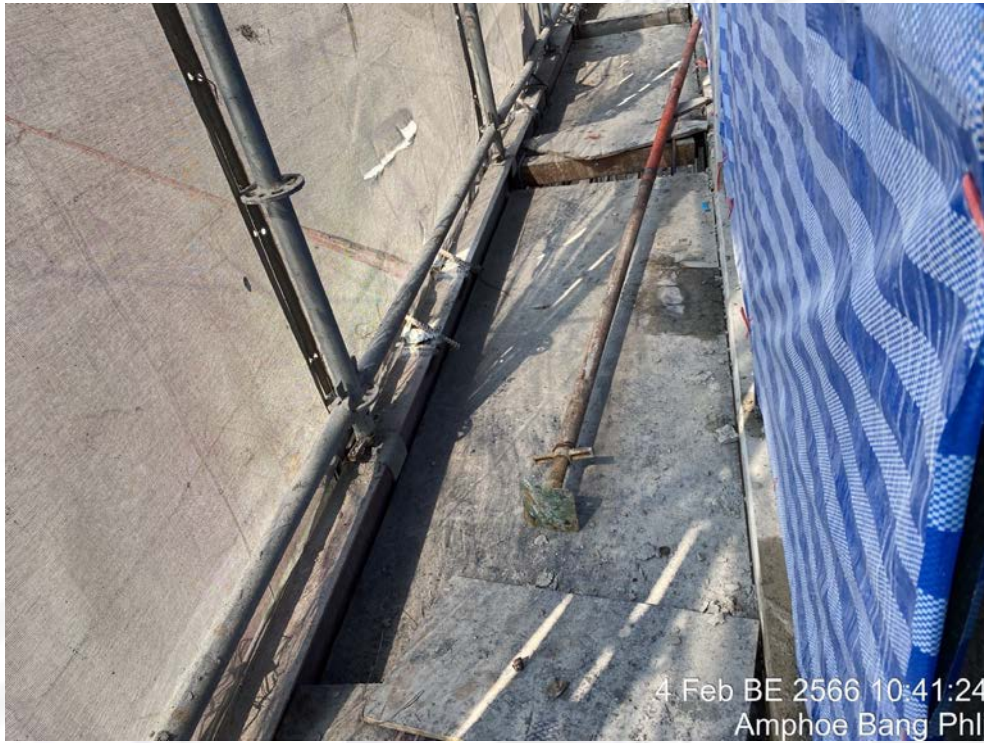
ระเบียงห้องพักมีความกว้าง ๐.๖๐ เมตร ยาว ๓.๕๐ เมตร



มีโครงแผงป้องกันฝุ่นและวัสดุร่วงหล่น ติดตั้งห่างจากริมขอบระเบียงเป็นระยะ ๐.๖๕ เมตร โดยมีการจัดทำบล็อกไม้อัดปิดตั้งแต่ริมขอบระเบียงจนถึงโครงแผงป้องกันฝุ่นฯ ทุกๆ ๘ ชั้น เริ่มจากชั้น ๕ ชั้น ๑๓ ชั้น ๒๑ และชั้น ๓๐



- ๖ -



ลูกจ้งร่วงลงมาจากชั้น ๑๙ ลงมาที่ชั้น ๑๓ ซึ่งมีบล็อกไม้อัดปิดกัน กระแทกพื้นบล็อกไม้อัดเสียชีวิต

๓. รายละเอียดการประสบอันตรายหรือความสูญเสียหรือหยุดการผลิตจากอุบัติเหตุ

๓.๑ จำนวนผู้เสียชีวิต \_\_\_\_\_ ๑ \_\_\_\_\_ คน

๓.๒ จำนวนผู้บาดเจ็บ \_\_\_\_\_ - \_\_\_\_\_ คน

๓.๓ จำนวนผู้ทุพพลภาพ \_\_\_\_\_ - \_\_\_\_\_ คน

๓.๔ ค่ารักษาพยาบาล \_\_\_\_\_ - \_\_\_\_\_ บาท

๓.๕ การสูญเสียทรัพย์สินหรืออาคารสถานที่/เครื่องจักรอุปกรณ์ \_\_\_\_\_

๓.๖ อื่นๆ ช่วยเหลือครอบครัวผู้เสียชีวิต เป็นเงิน ๒๕๐,๐๐๐ บาท (สองแสนห้าหมื่นบาทถ้วน)

๔. การวิเคราะห์ปัจจัย/สาเหตุการเกิดอุบัติเหตุ (ที่ส่งผลให้เกิดอุบัติเหตุ เช่น อธิบายลักษณะการกระทำที่ไม่ปลอดภัย สภาพการณ์ที่ไม่ปลอดภัย หรือสาเหตุอื่นๆ)

#### ๔.๑ ปัจจัยด้านคน/การกระทำที่ไม่ปลอดภัย

- ลูกจ้างทำงานในที่สูง แต่ไม่มีการใช้เข็มขัดนิรภัยและเชือกนิรภัยหรือสายช่วยชีวิต เมื่อเกิดอุบัติเหตุพลัดตกลงมาจากบันไดจึงไม่มีอุปกรณ์ช่วยไม่ให้ตกลงสู่ด้านล่าง

- ลูกจ้างไม่ปฏิบัติตามขั้นตอนการทำงาน ซึ่งบริษัทฯ ได้มีการกำหนดให้ลูกจ้างที่ทำงานในที่สูงต้องสวมใส่เข็มขัดนิรภัย

- นายจ้างไม่มีการกำกับดูแลให้ลูกจ้างปฏิบัติตามขั้นตอนการทำงาน เห็นได้จากการที่ลูกจ้างไม่ใช้เข็มขัดนิรภัยในขณะที่ปฏิบัติงานในที่สูง

- ลูกจ้างไม่มีความรู้ ความเข้าใจในการทำงานที่ถูกต้อง เนื่องจากไม่ได้รับการอบรมความปลอดภัยในการทำงานโดยเฉพาะเกี่ยวกับการปฏิบัติงานในที่สูงก่อนที่จะเริ่มทำงาน

- ลูกจ้างไม่ได้ยืนบนบันไดด้วยขาทั้งสองข้าง แต่ใช้เท้าขวาเหยียบบนบันได และเท้าซ้ายเหยียบบนราวกันกั้นตึก ซึ่งเป็นวิธีการใช้บันไดไม่ถูกต้อง

- ลักษณะการทำงานที่อาจมีการเอื้อมเหยียดแขนจนสุดทำให้เกิดการเสียการทรงตัว จนพลัดตกลงมา

#### ๔.๒ ปัจจัยด้านสภาพแวดล้อม/สภาพการณ์ที่ไม่ปลอดภัย

- ราวกันกั้นตึกความสูงไม่เหมาะสมกับการทำงานบนบันได เนื่องจากเมื่อลูกจ้างใช้บันไดขึ้นไปทำงาน ฉาบผนังด้านบน ราวกันกั้นตึกซึ่งมีความสูง ๑.๑๐ เมตร ไม่สามารถป้องกันการตกได้

- ราวกันกั้นตึกไม่มั่นคง แข็งแรง เนื่องจาก \_\_\_\_\_

- ไม่มีการติดตั้งตาข่ายนิรภัยในบริเวณที่มีลูกจ้างอาจพลัดตก เพื่อป้องกันการตก รongรับคนตก

#### ๔.๓ ปัจจัยอื่นๆ

- ไม่มีการประเมินความเสี่ยงงานสกิมฉาบผิวผนัง ซึ่งบริษัทฯ มีการประเมินความเสี่ยงอันตรายในงานหลัก แต่ไม่ได้ประเมินความเสี่ยงในงานที่ย่อยลงมา

- ไม่มีข้อบังคับและขั้นตอนการปฏิบัติงานเพื่อความปลอดภัยในการทำงานในที่สูง ซึ่งอย่างน้อยต้องประกอบด้วย การระบุอันตราย ที่อาจเกิดขึ้นจากการทำงาน การวางแผนการปฏิบัติงาน และการป้องกันและควบคุมอันตราย รวมทั้ง ต้องอบรมหรือชี้แจงให้ลูกจ้างได้รับทราบก่อนเริ่มปฏิบัติงานและควบคุมดูแลให้ลูกจ้างปฏิบัติตามอย่างเคร่งครัด

- ไม่มีคู่มือปฏิบัติงานหรือขั้นตอนการทำงานที่ปลอดภัยในการทำงานฉาบแต่งผิวผนัง รวมถึงขั้นตอนการทำงานบนบันไดทรงเอ

- เจ้าหน้าที่ความปลอดภัยในการทำงานระดับหัวหน้างาน (จป.หัวหน้างาน) หรือผู้ควบคุมงานมีไม่เพียงพอต่อการควบคุม กำกับ ดูแลให้ลูกจ้างปฏิบัติงานอย่างปลอดภัย ซึ่งบริษัทฯ มีการแต่งตั้งเจ้าหน้าที่ความปลอดภัยในการทำงานระดับหัวหน้างาน (จป.หัวหน้างาน) เพียงคนเดียว

## ๕. ข้อเสนอแนะหรือมาตรการสำหรับการแก้ไขป้องกัน

### ๕.๑ ข้อเสนอแนะหรือมาตรการแก้ไขป้องกันที่เหมาะสม

- จัดให้มีบุคลากรให้เพียงพอในการควบคุม ดูแลให้ลูกจ้างสวมใส่อุปกรณ์คุ้มครองความปลอดภัยส่วนบุคคล (เข็มขัดนิรภัย สายช่วยชีวิต) ตลอดเวลาการทำงาน

- ทำการติดตั้งตาข่ายนิรภัยที่ได้มาตรฐานเพื่อป้องกันคนและวัสดุตกหล่น

- ผู้ควบคุมงานต้องเพิ่ม Work permit ล่วงหน้าและแจ้งกับฝ่ายความปลอดภัย ทำการตรวจสอบความปลอดภัยก่อนเริ่มทำงานทุกครั้ง

- จัดทำข้อบังคับและขั้นตอนการปฏิบัติงานเพื่อความปลอดภัยในการทำงานในที่สูง ซึ่งอย่างน้อยต้องประกอบด้วย การระบุอันตราย ที่อาจเกิดขึ้นจากการทำงาน การวางแผนการปฏิบัติงาน และการป้องกันและควบคุมอันตราย รวมทั้ง ต้องอบรมหรือชี้แจงให้ลูกจ้างได้รับทราบก่อนเริ่มปฏิบัติงานและควบคุมดูแลให้ลูกจ้างปฏิบัติตามอย่างเคร่งครัด

- อบรม สร้างความรู้ความเข้าใจด้านความปลอดภัย อาชีวอนามัย และสภาพแวดล้อมให้กับลูกจ้างทุกคนก่อนเริ่มทำงาน

- จัดทำราวกันกั้นตกที่มั่นคง แข็งแรง เพื่อป้องกันอันตรายที่อาจเกิดขึ้น

- ออกแบบหรือจัดหาอุปกรณ์ในการทำงานฉาบผิวผนังที่สามารถขยับได้โดยการยื่นบนพื้น ไม่จำเป็นต้องใช้บันไดในการปฏิบัติงาน

### ๕.๒ ข้อเสนอแนะอื่นๆ

- ทบทวนการประเมินความเสี่ยงให้ครอบคลุมโอกาสที่จะเกิดอันตรายจากการทำงาน

๖. กฎหมายที่เกี่ยวข้องกับอุบัติเหตุ (ระบุม พ.ร.บ. พร้อมมาตราที่เกี่ยวข้อง/กฎกระทรวงพร้อม ข้อที่เกี่ยวข้อง)

## **พระราชบัญญัติความปลอดภัย อาชีวอนามัย และสภาพแวดล้อมในการทำงาน พ.ศ.๒๕๕๔**

มาตรา ๘ ให้นายจ้างบริหาร จัดการ และดำเนินการด้านความปลอดภัย อาชีวอนามัย และสภาพแวดล้อมในการทำงาน ให้เป็นไปตามมาตรฐานที่กำหนดในกฎกระทรวง การกำหนดมาตรฐานตามวรรคหนึ่ง ให้นายจ้างจัดทำเอกสารหรือรายงานใด โดยมีการ ตรวจสอบหรือรับรองโดยบุคคล หรือนิติบุคคลตามที่กำหนดในกฎกระทรวง ให้ลูกจ้างมีหน้าที่ปฏิบัติตามหลักเกณฑ์ด้านความปลอดภัย อาชีวอนามัย และสภาพแวดล้อม ในการทำงาน ตามมาตรฐานที่กำหนดในวรรคหนึ่ง

มาตรา ๑๔ ในกรณีที่นายจ้างให้ลูกจ้างทำงานในสภาพการทำงานหรือสภาพแวดล้อมในการทำงานที่อาจทำให้ลูกจ้างได้รับอันตรายต่อชีวิต ร่างกาย จิตใจ หรือสุขภาพอนามัย ให้นายจ้างแจ้งให้ลูกจ้างทราบถึงอันตรายที่อาจเกิดขึ้นจากการทำงานและแจกคู่มือปฏิบัติงานให้ลูกจ้างทุกคนก่อนที่ ลูกจ้างจะเข้าทำงาน เปลี่ยนงาน หรือเปลี่ยนสถานที่ทำงาน

มาตรา ๑๖ ให้นายจ้างจัดให้ผู้บริหาร หัวหน้างาน และลูกจ้างทุกคนได้รับการฝึกอบรม ความปลอดภัย อาชีวอนามัย และสภาพแวดล้อมในการทำงาน เพื่อให้บริหารจัดการ และดำเนินการ ด้านความปลอดภัย อาชีวอนามัย และสภาพแวดล้อมในการทำงานได้อย่างปลอดภัย

ในกรณีที่นายจ้างรับลูกจ้างเข้าทำงาน เปลี่ยนงาน เปลี่ยนสถานที่ทำงาน หรือเปลี่ยนแปลง เครื่องจักร หรืออุปกรณ์ ซึ่งอาจทำให้ลูกจ้างได้รับอันตรายต่อชีวิต ร่างกาย จิตใจ หรือสุขภาพอนามัย ให้นายจ้างจัดให้มีการฝึกอบรมลูกจ้างทุกคนก่อนการเริ่มทำงาน

การฝึกอบรมตามวรรคหนึ่งและวรรคสอง ให้เป็นไปตามหลักเกณฑ์ วิธีการ และเงื่อนไขที่ อธิบดีประกาศ กำหนด

กฎกระทรวง กำหนดมาตรฐานในการบริหาร จัดการ และดำเนินการด้านความปลอดภัย อาชีวอนามัย และสภาพแวดล้อมในการทำงานในสถานที่ที่มีอันตรายจากการตกจากที่สูงและที่ลาดชัน จากวัสดุ กระเด็น ตกหล่น และพังทลาย และจากการตกลงไปในภาชนะเก็บหรือรองรับวัสดุ พ.ศ. ๒๕๖๔

ข้อ ๒ นายจ้างต้องจัดให้มีข้อบังคับและขั้นตอนการปฏิบัติงานเพื่อความปลอดภัยในการทำงานในที่สูง ที่ลาดชัน ที่อาจมีการกระเด็น ตกหล่น หรือพังทลายของวัสดุสิ่งของ และที่อาจทำให้ ลูกจ้างพลัดตกลงไปในภาชนะเก็บหรือรองรับวัสดุ ซึ่งอย่างน้อยต้องประกอบด้วย การระบุอันตราย ที่อาจเกิดขึ้นจากการทำงาน การวางแผนการปฏิบัติงาน และการป้องกันและควบคุมอันตราย รวมทั้ง ต้องอบรมหรือชี้แจงให้ลูกจ้างได้รับทราบก่อนเริ่มปฏิบัติงานและควบคุมดูแลให้ลูกจ้างปฏิบัติตาม อย่างเคร่งครัด และต้องมีสำเนาเอกสารดังกล่าวไว้ให้พนักงานตรวจความปลอดภัยตรวจสอบได้

ข้อ ๔ นายจ้างต้องจัดให้มีอุปกรณ์คุ้มครองความปลอดภัยส่วนบุคคลที่มีมาตรฐาน เหมาะสมกับสภาพของการทำงานในที่สูง ที่ลาดชัน ที่อาจมีการกระเด็น ตกหล่น หรือพังทลาย ของวัสดุสิ่งของ และที่อาจทำให้ลูกจ้างพลัดตกลงไปในภาชนะเก็บหรือรองรับวัสดุ และลักษณะ ของอันตรายที่อาจเกิดขึ้นได้ตลอดเวลาที่ลูกจ้าง

ทำงาน เช่น เข็มขัดนิรภัย เชือกนิรภัยหรือสายช่วยชีวิต หมวกนิรภัย รองเท้าชนิดหุ้มส้นพื้นยาง หรือถุงมือ และดูแลให้ลูกจ้างใช้อุปกรณ์นั้น

ในกรณีที่ให้ลูกจ้างใช้เข็มขัดนิรภัยและเชือกนิรภัยหรือสายช่วยชีวิตพร้อมอุปกรณ์ประกอบ นายจ้างต้องจัดทำจุดยึดตรึงเชือกนิรภัยหรือสายช่วยชีวิตไว้กับส่วนหนึ่งส่วนใดของอาคาร หรือโครงสร้างอื่นใด ที่มีความมั่นคง แข็งแรง และปลอดภัยต่อการใช้งาน

ข้อ ๖ ในกรณีที่นายจ้างต้องจัดทำราวกันหรือรั้วกันตก ราวกันหรือรั้วกันตกต้องมีความสูงไม่น้อยกว่าเก้าสิบเซนติเมตร แต่ไม่เกินหนึ่งเมตรสิบเซนติเมตร ซึ่งมีความมั่นคง แข็งแรง และปลอดภัย เพื่อป้องกันอันตรายที่อาจเกิดขึ้นได้

ข้อ ๙ ในกรณีที่นายจ้างให้ลูกจ้างทำงานในที่สูงตั้งแต่สี่เมตรขึ้นไป นายจ้างต้องจัดทำราวกันหรือรั้วกันตกตาข่ายนิรภัย หรืออุปกรณ์ป้องกันอื่นใดที่เหมาะสมกับสภาพของการทำงาน ทั้งนี้ ต้องจัดให้มีการใช้เข็มขัดนิรภัยและเชือกนิรภัยหรือสายช่วยชีวิตพร้อมอุปกรณ์ตลอดระยะเวลาการทำงาน

**กฎกระทรวงกำหนดมาตรฐานในการบริหาร จัดการ และดำเนินการ ด้านความปลอดภัย อาชีวอนามัย และสภาพแวดล้อมในการทำงานเกี่ยวกับงานก่อสร้าง พ.ศ. ๒๕๖๔**

ข้อ ๕ นายจ้างต้องจัดให้มีผู้ควบคุมงานทำหน้าที่ตรวจความปลอดภัยในการทำงาน ก่อนการทำงานและขณะทำงานทุกขั้นตอนเพื่อให้เกิดความปลอดภัย

## ๗. ผู้สอบสวนและรายงานอุบัติเหตุ

ศูนย์ความปลอดภัยในการทำงานเขต ๑๐

กองความปลอดภัยแรงงาน กรมสวัสดิการและคุ้มครองแรงงาน