

กรณี ลูกจ้างพลัดตกจากที่สูง เสียชีวิต ณ สถานีก่อสร้างรถไฟฟ้า

๑. ข้อมูลสถานประกอบกิจการ/นายจ้าง

๑.๑ ชื่อสถานประกอบกิจการ

บริษัท จ จำกัด

ประกอบกิจการ รับเหมาโครงสร้างหลังคาเหล็ก อาคารโรงงาน และรับเหมาก่อสร้าง

ที่ตั้งสำนักงานใหญ่ ตำบลคูบางหลวง อำเภอลาดหลุมแก้ว จังหวัดปทุมธานี

ที่ตั้งโครงการก่อสร้าง/สถานที่เกิดอุบัติเหตุ โครงการก่อสร้างรถไฟฟ้า ช่วงลาดพร้าว - สำโรง

ตำบลสำโรงเหนือ อำเภอสุมทรีปราการ จังหวัดสมุทรปราการ

๑.๒ มีจำนวนลูกจ้างรวม ๒๐ คน ชาย ๑๙ คน หญิง ๑ คน

๑.๓ กำหนดวันทำงานของลูกจ้าง ๖ วันต่อสัปดาห์ คือ วันจันทร์ถึงวันเสาร์ มีวันหยุดประจำสัปดาห์

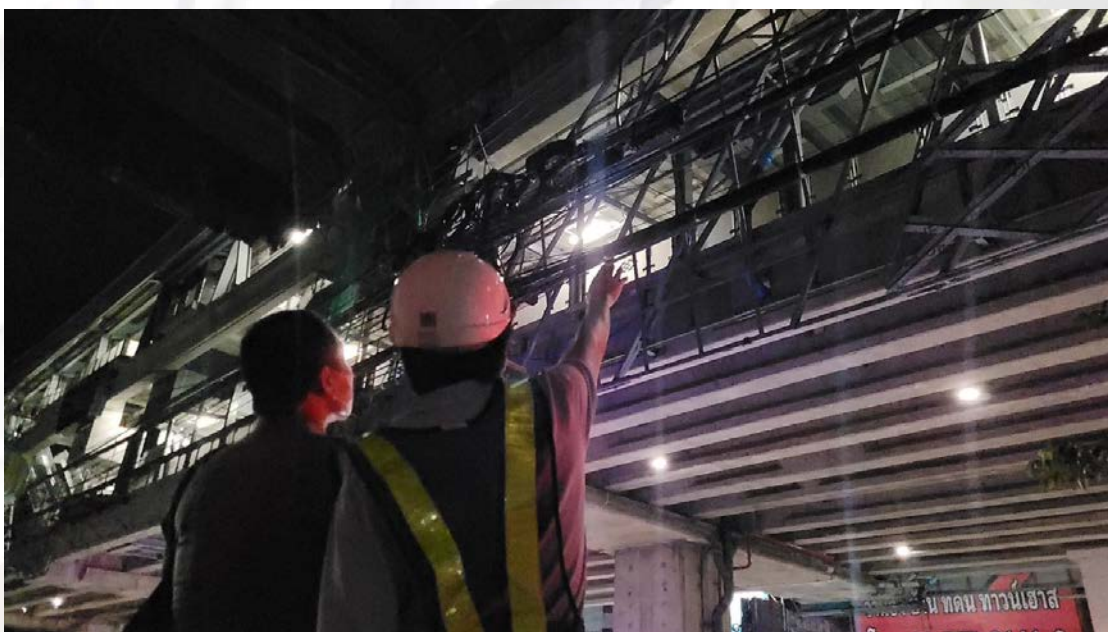
๑ วัน คือวันอาทิตย์ ทำงาน ๒ กะ ตั้งแต่เวลา ๐๘.๐๐ น. - ๑๗.๐๐ น. เวลาพัก ๑ ชั่วโมงระหว่างการทำงาน

คือ ๑๒.๐๐ น. - ๑๓.๐๐ น. และกะที่ ๒ ตั้งแต่เวลา ๒๒.๐๐ น. - ๐๕.๐๐ น. ของวันถัดไป ไม่มีการทำงาน

ล่วงเวลาแต่อย่างใด

๑.๔ สถิติการประสบอันตรายจากการทำงานของลูกจ้าง (กรณีร้ายแรง)

ลูกจ้างเสียชีวิตกรณีลูกจ้างตกจากที่สูง เมื่อเดือนมีนาคม ๒๕๖๕ จำนวน ๑ ราย



๑.๕ มีลูกจ้างปฏิบัติงาน ณ จุดเกิดเหตุอยู่ จำนวน ๕ คน ลงเวลาโดยการสแกนนิ้ว และลงลายมือชื่อ
ในสมุดบันทึกเวลา จ่ายค่าจ้างกรณีรายเดือนทุกวันที่ ๑ ของเดือน กรณีลูกจ้างรายวันจ่ายค่าจ้างเดือนละ
๒ ครั้ง ทุกวันที่ ๑๐ และวันที่ ๒๕ ของเดือน

๒. ข้อมูลทั่วไป/รายละเอียดและลำดับเหตุการณ์การเกิดอุบัติเหตุ

๒.๑ ข้อมูลทั่วไปและสภาพแวดล้อมของสถานที่เกิดอุบัติเหตุจากการทำงาน (เช่น สภาพอาคารหรือสิ่งแวดล้อม/เครื่องจักร/ระบบ/การจัดการ/กระบวนการผลิต/ชนิดวัสดุหรือวัตถุดิบ/หรือ อื่นๆ)

๒.๑.๑ ข้อมูลทั่วไป

บริษัท จ จำกัด ได้รับเหมางานติดตั้งโครงเหล็กงานด้านสถาปัตยกรรม (Facade) จากบริษัท ช จำกัด (มหาชน) ซึ่งเป็นผู้รับเหมาก่อสร้างจาก บริษัท อ จำกัด ในการก่อสร้างรถไฟฟ้า โครงการรถไฟฟ้า ช่วงลาดพร้าว - สำโรง สถานที่เกิดเหตุ เหตุเกิด ณ บริเวณก่อสร้างสถานีศรีด่าน Y๒๐ ถนนศรีนครินทร์ตำบลสำโรงเหนือ อำเภอเมือง จังหวัดสมุทรปราการ

๒.๑.๒ ระบบ/การจัดการ

๑) บริษัทฯ จัดให้มีข้อบังคับและขั้นตอนการปฏิบัติงานบนที่สูง ตามประกาศที่ คปก J.๒๕๐๘/๐๒๗ ลงวันที่ ๑ มิถุนายน ๒๕๖๓ โดยใช้เป็นเอกสารสำหรับการอบรมภายในหลักสูตรความปลอดภัยในการอบรมความปลอดภัยในการทำงานบนที่สูงและชี้แจงก่อนเริ่มทำงาน เป็นเวลา ๑๕ นาที

๒) บริษัทฯ จัดให้มีอุปกรณ์คุ้มครองความปลอดภัยส่วนบุคคลที่มีมาตรฐานเหมาะสมกับสภาพของการทำงานในที่สูง ได้แก่ เข็มขัดนิรภัย เชือกนิรภัยหรือสายช่วยชีวิต หมวกนิรภัย รองเท้าชนิดหุ้มส้นพื้นยาง หรือถุงมือเฉพาะงาน และดูแลให้ลูกจ้างใช้อุปกรณ์นั้น โดยผู้ควบคุมงานจัดให้มีการตรวจสอบสภาพของอุปกรณ์ให้มีความปลอดภัยก่อนการใช้งานทุกครั้ง ตามเอกสาร บริษัทฯ ที่ SHE J.๒๕๐๘ - J.๒๕๐๘/๑๔๘/๒๕๖๕ บริษัทฯ กำหนดมาตรฐานในการตรวจสอบจะต้องผ่านการรับรอง ๓ ท่าน ได้แก่ ผู้ควบคุมงาน วิศวกรควบคุมงาน และเจ้าหน้าที่ความปลอดภัยระดับเทคนิคขึ้นไป

๓) บริษัทฯ มีการใช้งานรถกระเช้า จำนวน ๑ คัน มีการตรวจสอบรถกระเช้าโดยวิศวกรเป็นประจำทุก ๖ เดือน โดยครั้งล่าสุดตรวจสอบเมื่อวันที่ ๑๖ มิถุนายน ๒๕๖๕



- ๔) บริษัทฯ จัดให้มีการตรวจสอบสภาพรถกระเช้าให้มีสภาพใช้งานได้อย่างปลอดภัย ตามแบบตรวจเครื่องจักรสำหรับการทำงานบนที่สูงก่อนการใช้งานรถกระเช้าทุกครั้ง
- ๕) บริษัทฯ จัดให้มีป้ายบอกพิกัดน้ำหนักและจำนวนคนที่สามารถยกขึ้นได้
- ๖) บริษัทฯ จัดให้มีสัญญาณเสียงและแสงไฟเตือนภัยขณะทำงานของรถกระเช้า
- ๗) บริษัทฯ จัดให้มีลูกจ้างผู้บริหาร จำนวน ๒ คน ลูกจ้างหัวหน้างาน ๒ คน โดยจัดให้ผู้บริหาร หัวหน้างาน ได้รับการฝึกอบรมความปลอดภัย อาชีวอนามัย และสภาพแวดล้อมในการทำงาน และแต่งตั้งเป็นเจ้าหน้าที่ความปลอดภัยในการทำงานระดับหัวหน้างาน จำนวน ๒ คน และเจ้าหน้าที่ความปลอดภัยในการทำงานระดับบริหาร จำนวน ๒ คน มีเจ้าหน้าที่ความปลอดภัยในการทำงานระดับวิชาชีพ จำนวน ๑ คน
- ๘) บริษัทฯ จัดให้มีคณะกรรมการความปลอดภัยฯ จำนวน ๑๑ คน มีนาย ส เป็นประธานคณะกรรมการความปลอดภัย อาชีวอนามัย และสภาพแวดล้อมในการทำงาน (คปอ.) ตามประกาศฉบับล่าสุด ณ วันที่ ๑ กุมภาพันธ์ ๒๕๖๕ วาระตั้งแต่วันที่ ๑ กุมภาพันธ์ ๒๕๖๕ ถึงวันที่ ๓๑ มกราคม ๒๕๖๗ มีการประชุมเดือนละ ๑ ครั้ง ประชุมครั้งล่าสุดเมื่อวันที่ ๖ ธันวาคม ๒๕๖๕ กรณีเกิดอุบัติเหตุลูกจ้างตกจากที่สูง เมื่อวันที่ ๔ ธันวาคม ๒๕๖๕
- ๙) บริษัทฯ จัดให้มีการฝึกอบรมลูกจ้างทุกคนก่อนเริ่มทำงาน จำนวน ๖ ชั่วโมง มีหนังสือรับรองให้ลูกจ้างโดยออกเป็นบัตร มีการติดประกาศสิทธินายจ้าง ลูกจ้าง ณ สถานประกอบกิจการ นาย บ ผ่านการอบรมหลักสูตรความปลอดภัยฯ ลูกจ้างทุกคนก่อนเริ่ม จำนวน ๖ ชั่วโมงแล้ว โดยหลักสูตรดังกล่าวได้กำหนดเรื่องความปลอดภัยในการทำงานบนที่สูงไว้ในหลักสูตร จำนวน ๓ ชั่วโมง เมื่อวันที่ ๑๐ กันยายน ๒๕๖๔ และผ่านการอบรมหลักสูตรเครื่องจักรในงานก่อสร้าง จำนวน ๓ ชั่วโมง

SHE J.1508-J.1509/149/2565

แบบตรวจสอบการปฏิบัติงานโดยใช้รถกระเช้า
โครงการรถไฟฟ้าสายสีชมพู-สีเหลือง

วันที่: ๙/๑๒/๖๕ สถานที่: ๕๒๐ เครื่องจักร/หมายเลข: ๒ คนขับ: อ.วิเศษ อิ่มอม

ลำดับที่	รายการตรวจสอบ	ผลการตรวจสอบ		หมายเหตุ
		จัดทำ	ไม่จัดทำ	
1	มีการจัดทำ Toolbox Talk ก่อนเริ่มงาน	/		
2	มีการตรวจสอบอุปกรณ์ช่วยชีวิต (Safety HARNESS) ก่อนขึ้นปฏิบัติงานให้อยู่ในสภาพสมบูรณ์พร้อมใช้งาน	/		
3	มีการตรวจสอบให้สวมใส่ชุดอุปกรณ์ช่วยชีวิต (Safety HARNESS) ก่อนขึ้นปฏิบัติงาน	/		
4	มีการตรวจสอบให้ผู้ปฏิบัติงานบนกระเช้าต้องเกี่ยวตะขอลดเวลา	/		
5	ผู้ขึ้นไปปฏิบัติงานต้องผ่านการอบรมการใช้รถกระเช้า	/		
6	ให้มีการใช้วิทยุสื่อสารในการปฏิบัติงาน	/		
7	มีการตรวจสอบพื้นที่ปฏิบัติงาน ก่อนเริ่มงานโดยผู้ควบคุมงานและอยู่ควบคุมงานตลอดระยะเวลาการทำงาน	/		
8	มีแสงสว่างเพียงพอต่อการทำงานในเวลากลางคืน	/		
9	มีการตรวจสอบเครื่องจักรก่อนการใช้งาน	/		

ผู้ตรวจสอบ

น.ก.วิเศษ

(.....)

ผู้ควบคุมงาน

วิเศษ

(.....)

วิศวกร

วิเศษ

(.....)

SAFETY

คำเตือน : หากผู้ใดฝ่าฝืนไม่ปฏิบัติตามขั้นตอนผู้ดำเนินการจะถูกลงโทษดังนี้
 ครั้งที่ 1 : เรียกศึกษาเตือนความจำและออกเอกสารลงโทษ
 ครั้งที่ 2 : ให้ออกจากโครงการ

๒.๑.๓ ข้อมูลลูกจ้าง

นาย บ เป็นลูกจ้างของบริษัท จ จำกัด ทำงานในตำแหน่ง ช่างประกอบ เริ่มทำงานกับบริษัท ตั้งแต่เดือนธันวาคม ๒๕๖๔ ถึงปัจจุบัน ลักษณะงานที่ทำการงานติดตั้งโครงเหล็กรองรับงานสถาปัตยกรรม ลักษณะการทำงานจะต้องมีการขึ้น-ลง จากที่สูงโดยใช้รถกระเช้าเพื่อมารับอุปกรณ์

๒.๒ รายละเอียด/ลำดับเหตุการณ์ (เรียงลำดับเหตุการณ์) พร้อมแนบรูปแสดงการเกิดอุบัติเหตุและการแก้ไข

วันที่ ๔ ธันวาคม ๒๕๖๕ เวลาประมาณ ๐๐.๐๐ น. นาย บ ได้ขึ้นรถกระเช้าพร้อมกับนาย ณ (ช่างประกอบ) ขึ้นไปทำงานบนที่ความสูงประมาณ ๘ เมตร โดยลักษณะการทำงานจะต้องมีการขึ้น-ลง จากที่สูงเป็นครั้งคราว เพื่อมารับอุปกรณ์หรือเครื่องมือจากด้านล่าง มีนาย ข ตำแหน่งวิศวกรของบริษัทฯ เป็นผู้ควบคุมงาน มีนาย ณ ตำแหน่งเจ้าหน้าที่ความปลอดภัยในการทำงานระดับเทคนิคเป็นผู้ตรวจสอบอีกครั้ง



เวลาประมาณ ๐๑.๓๐ น. นาย บ ได้พลัดตกจากรถกระเช้าในขณะที่เตรียมการเชื่อมยึดโครงเหล็ก ลงมากระทบพื้นด้านล่าง สันนิษฐานว่าลูกจ้างผู้เสียชีวิตเนื่องจากไม่ได้ทำการคล้องเกี่ยวหรือยึดเกาะสายช่วยชีวิตกับโครงสร้างของกระเช้าเป็นเหตุให้พลัดตกลงมาเสียชีวิต

๓. รายละเอียดการประสบนันตรายหรือความสูญเสียหรือหยุดการผลิตจากอุบัติเหตุ

- ๓.๑ จำนวนผู้เสียชีวิต ๑ คน
- ๓.๒ จำนวนผู้บาดเจ็บ - คน
- ๓.๓ จำนวนผู้ทุพพลภาพ - คน
- ๓.๔ ค่ารักษาพยาบาล - บาท
- ๓.๕ การสูญเสียทรัพย์สินหรืออาคารสถานที่/เครื่องจักรอุปกรณ์
- ๓.๖ อื่นๆ - ค่าจัดการงานศพ จำนวน ๑๐๐,๐๐๐ บาท



๔. การวิเคราะห์ปัจจัย/สาเหตุการเกิดอุบัติเหตุ (ที่ส่งผลให้เกิดอุบัติเหตุ เช่น อธิบายลักษณะการกระทำที่ไม่ปลอดภัย สภาพการณ์ที่ไม่ปลอดภัย หรือสาเหตุอื่นๆ)

๔.๑ ปัจจัยด้านคน/การกระทำที่ไม่ปลอดภัย (Unsafe Act)

๔.๑.๑ นายจ้างขาดการตรวจสอบย้าเตือนขั้นตอนเพื่อความปลอดภัยในการปฏิบัติงานบนที่สูง เช่น การใส่สายช่วยชีวิต

๔.๑.๒ ขาดการย้าเตือน การอบรมให้ความรู้ การตระหนักถึงอุบัติเหตุที่จะเกิดขึ้นเกี่ยวกับการทำงานกับเครื่องจักรบนที่สูง

๔.๑.๓ ลูกจ้างถอดสายช่วยชีวิตขณะทำงานบนกระเช้า ซึ่งเป็นการกระทำที่ไม่ควรปฏิบัติโดยเด็ดขาด

๔.๑.๔ นายจ้างขาดการตรวจสอบและทดสอบการใช้รถกระเช้าเพื่อทำงานบนที่สูง

๔.๑.๕ นายจ้างขาดการควบคุม ดูแล และกำกับการสวมใส่อุปกรณ์ PPE เมื่อลูกจ้างปฏิบัติงาน

๔.๒ ปัจจัยด้านสภาพแวดล้อม/สภาพการณ์ที่ไม่ปลอดภัย (Unsafe Condition)

๔.๒.๑ ความสูงของรั้วกระเช้าที่ไม่ได้มาตรฐาน

๔.๒.๒ ไม่มีวิธีการทำงานหรือขั้นตอนการทำงานกับรถกระเช้าที่ปลอดภัย

๔.๓ ปัจจัยอื่นๆ

๔.๓.๑ ประเมินความเสี่ยงไม่ครอบคลุม

๔.๓.๒ ไม่มีการกำชับหัวหน้างานซึ่งดูแลในสถานที่เกิดเหตุให้ร่วมตรวจสอบการใช้งานของกระเช้าและ PPE เมื่อพบความผิดปกติใดๆ ให้แจ้งผู้ที่เกี่ยวข้องเพื่อหาแนวทางป้องกันและแก้ไขในทันที

๕. ข้อเสนอแนะหรือมาตรการสำหรับการแก้ไขป้องกัน

๕.๑ ด้านวิศวกรรม

การออกแบบกระเช้าและคุณลักษณะต่างๆ ให้พร้อมใช้งานตามกฎหมายกระทรวงกำหนดมาตรฐานในการบริหาร จัดการ และดำเนินการด้านความปลอดภัย อาชีวอนามัย และสภาพแวดล้อมในการทำงานเกี่ยวกับเครื่องจักร ปั้นจั่น และหม้อน้ำ พ.ศ. ๒๕๖๔

๕.๒ ด้านการบริหารจัดการ

๕.๒.๑ ต้องจัดให้มีการชี้บ่งอันตรายและประเมินความเสี่ยง หากพบว่ามีสภาพอันตราย นายจ้างต้องจัดให้มีมาตรการควบคุมสภาพอันตรายเพื่อให้เกิดความปลอดภัยต่อลูกจ้าง

๕.๒.๒ ต้องกำหนดขั้นตอนการทำงานที่ปลอดภัยในการใช้รถกระเช้าให้ครบถ้วน โดยกำหนดขั้นตอนการทำงานและผู้รับผิดชอบให้ชัดเจน

๕.๒.๓ นายจ้างต้องจัดทำข้อบังคับและคู่มือว่าด้วยความปลอดภัยในการใช้รถกระเช้าและการขึ้นไปทำงานบนกระเช้า รวมทั้งให้นายจ้างแจ้งให้ลูกจ้างทราบถึงอันตรายที่อาจเกิดขึ้นจากการทำงานและแจกคู่มือวิธีการปฏิบัติงานให้ลูกจ้างทุกคนก่อนที่ลูกจ้างจะเข้าทำงาน เปลี่ยนงาน หรือเปลี่ยนสถานที่ทำงาน

๕.๒.๔ วางระบบควบคุม กำกับ ดูแล ให้ลูกจ้างปฏิบัติตามข้อบังคับว่าด้วยความปลอดภัยในการทำงาน/ขั้นตอน/วิธีปฏิบัติงานที่ปลอดภัย โดยกำหนดให้มีผู้รับผิดชอบที่ชัดเจน

๕.๓ ด้านการอบรม

๕.๓.๑ นายจ้างต้องจัดให้มีการอบรมการทำงานบนที่สูง (การทำงานบนรถกระเช้า) โดยวิทยากรที่มีความรู้ ความเชี่ยวชาญ และประสบการณ์ทำงานบนกระเช้าของรถกระเช้า

๕.๓.๒ นายจ้างต้องจัดให้มีการอบรมจิตสำนึกด้านความปลอดภัยในการทำงาน

๖. กฎหมายที่เกี่ยวข้องกับอุบัติเหตุ (ระบุ พ.ร.บ. พร้อมมาตราที่เกี่ยวข้อง/กฎกระทรวงพร้อมข้อที่เกี่ยวข้อง)

๖.๑ พระราชบัญญัติความปลอดภัย อาชีวอนามัย และสภาพแวดล้อมในการทำงาน พ.ศ. ๒๕๕๔

มาตรา ๑๔ ในกรณีที่นายจ้างให้ลูกจ้างทำงานในสภาพการทำงานหรือสภาพแวดล้อมในการทำงานที่อาจทำให้ลูกจ้างได้รับอันตรายต่อชีวิต ร่างกาย จิตใจ หรือสุขภาพอนามัย ให้นายจ้างแจ้งให้ลูกจ้างทราบถึงอันตรายที่อาจเกิดขึ้นจากการทำงาน และแจกคู่มือปฏิบัติงานให้ลูกจ้างทุกคนก่อนที่ลูกจ้างจะเข้าทำงาน เปลี่ยนงาน หรือเปลี่ยนสถานที่ทำงาน

กฎกระทรวงกำหนดมาตรฐานในการบริหาร จัดการ และดำเนินการด้านความปลอดภัย อาชีวอนามัย และสภาพแวดล้อมในการทำงานในสถานที่ที่มีอันตรายจากการตกจากที่สูงและที่ลาดชันจากวัสดุ กระเด็น ตกหล่น และพังทลาย และจากการตกลงไปในภาชนะเก็บหรือรองรับวัสดุ พ.ศ. ๒๕๖๔

ข้อ ๔ นายจ้างต้องจัดให้มีอุปกรณ์คุ้มครองความปลอดภัยส่วนบุคคลที่มีมาตรฐาน เหมาะสมกับสภาพของการทำงานในที่สูง ที่ลาดชัน ที่อาจมีการกระเด็น ตกหล่น หรือพังทลายของวัสดุสิ่งของ และที่อาจทำให้ลูกจ้างพลัดตกลงไปในภาชนะเก็บหรือรองรับวัสดุ และลักษณะของอันตรายที่อาจเกิดขึ้นได้ตลอดเวลาที่ลูกจ้างทำงาน เช่น เข็มขัดนิรภัย เชือกนิรภัยหรือสายช่วยชีวิต หมวกนิรภัย รองเท้าชนิดหุ้มส้นพื้นยางหรือถูมือ และดูแลให้ลูกจ้างใช้อุปกรณ์นั้น ในกรณีที่ลูกจ้างใช้เข็มขัดนิรภัยและเชือกนิรภัยหรือสายช่วยชีวิตพร้อมอุปกรณ์ประกอบ นายจ้างต้องจัดทำจุดยึดตรึงเชือกนิรภัยหรือสายช่วยชีวิตไว้กับส่วนหนึ่งส่วนใดของอาคาร หรือโครงสร้างอื่นใดที่มีความมั่นคง แข็งแรง และปลอดภัยต่อการใช้งาน

ข้อ ๕ นายจ้างต้องจัดให้มีการบำรุงรักษาอุปกรณ์ป้องกันอันตรายตามข้อ ๓ และอุปกรณ์คุ้มครองความปลอดภัยส่วนบุคคลตามข้อ ๔ ตามมาตรฐานที่ผู้ผลิตกำหนด และจัดให้มีการตรวจสอบสภาพของอุปกรณ์ให้มีความปลอดภัยก่อนการใช้งานทุกครั้ง และต้องมีสำเนาเอกสารดังกล่าวไว้ให้พนักงานตรวจความปลอดภัยตรวจสอบได้

ข้อ ๖ ในกรณีที่นายจ้างต้องจัดทำราวกันหรือรั้วกันตก ราวกันหรือรั้วกันตกต้องมีความสูงไม่น้อยกว่าเก้าสิบเซนติเมตร แต่ไม่เกินหนึ่งเมตรสิบเซนติเมตร ซึ่งมีความมั่นคง แข็งแรง และปลอดภัยเพื่อป้องกันอันตรายที่อาจเกิดขึ้นได้

๖.๒ บทลงโทษ

มาตรา ๕๓ นายจ้างผู้ใดฝ่าฝืนหรือไม่ปฏิบัติตามมาตรฐานที่กำหนดในกฎกระทรวงที่ออกตามมาตรา ๘ ต้องระวางโทษจำคุกไม่เกินหนึ่งปี หรือปรับไม่เกินสี่แสนบาท หรือทั้งจำทั้งปรับ

มาตรา ๕๗ นายจ้างผู้ใดไม่ปฏิบัติตามมาตรา ๑๔ หรือมาตรา ๓๔ ต้องระวางโทษปรับไม่เกินห้าหมื่นบาท

๗. ผู้สอบสวนและรายงานอุบัติเหตุ

ศูนย์ความปลอดภัยในการทำงานเขต ๑๐ (สมุทรปราการ)

กองความปลอดภัยแรงงาน กรมสวัสดิการและคุ้มครองแรงงาน