

## กรณี ลูกจ้างตกลงไปในถังแยกชั้นน้ำมันปาล์มเสียชีวิต

### ๑. ข้อมูลสถานประกอบกิจการ/นายจ้าง

๑.๑ ชื่อสถานประกอบกิจการ...บริษัท ส.จำกัด

ประกอบกิจการ สกัดน้ำมันพืชจากปาล์ม

ที่ตั้ง ตำบลหัวสูง อำเภอหนองใหญ่ จังหวัดชลบุรี

๑.๒ มีจำนวนลูกจ้างรวม ...๑๙๔... คน ชาย จำนวน ...๑๓๖... คน หญิง จำนวน ...๕๘... คน

แบ่งเป็นลูกจ้างรายเดือน จำนวน ...๕๖... คน ลูกจ้างรายวัน จำนวน ...๑๓๘... คน

ลูกจ้างต่างชาติ  มี  ไม่มี

(กรณีมีลูกจ้างต่างชาติ)

สัญชาติ...กัมพูชา... จำนวนรวม...๘๑... คน ชาย...๖๙... คน หญิง...๑๒... คน

สัญชาติ... จำนวนรวม... คน ชาย... คน หญิง... คน

สัญชาติ... จำนวนรวม... คน ชาย... คน หญิง... คน

๑.๓ กำหนดวันทำงานของลูกจ้าง ...๖... วันต่อสัปดาห์ วันหยุดประจำสัปดาห์ ...๑... วัน

สลับหมุนเวียนกันหยุด

ทำงาน ...๒... กะ กะที่ ๑ ตั้งแต่เวลา ...๐๘.๐๐ - ๑๗.๐๐... น. เวลาพัก...๑... ชั่วโมง

คือ ...๑๒.๐๐ - ๑๓.๐๐... น. กะที่ ๒ ตั้งแต่เวลา ...๒๐.๐๐ - ๐๕.๐๐... น. เวลาพัก ...๑... ชั่วโมง

คือ ...๐๐.๐๐ - ๐๑.๐๐... น. มีการทำงานล่วงเวลา...๖... วันต่อสัปดาห์ วันละ...๔... ชั่วโมง

๑.๔ สถิติการประสบอันตรายจากการทำงานของลูกจ้าง (กรณีร้ายแรง).....

### ๒. ข้อมูลทั่วไป/รายละเอียดและลำดับเหตุการณ์การเกิดอุบัติเหตุ

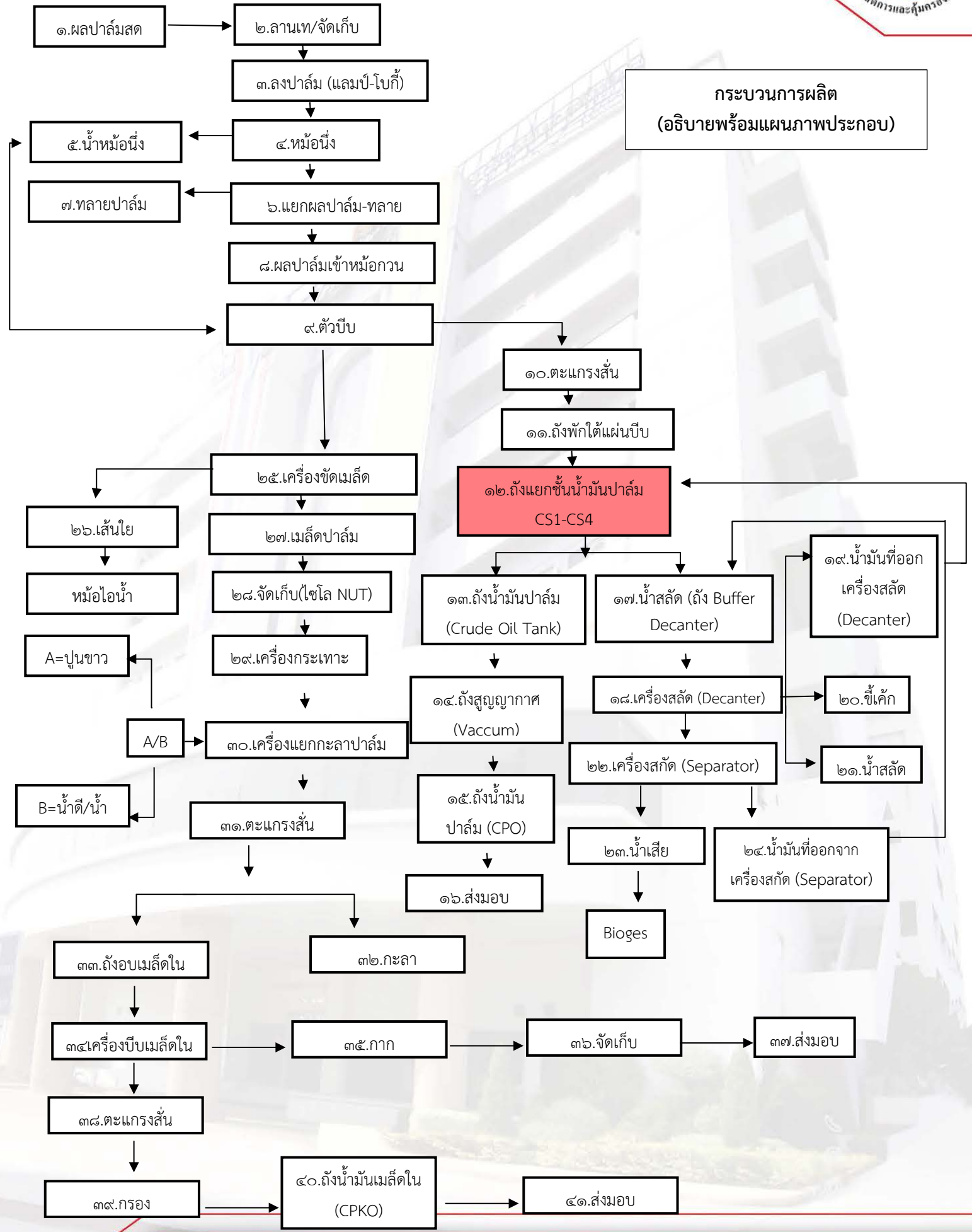
๒.๑ ข้อมูลทั่วไปและสภาพแวดล้อมของสถานที่เกิดอุบัติเหตุจากการทำงาน (เช่น สภาพอาคารหรือสิ่งแวดล้อม/เครื่องจักร/ระบบ/การจัดการ/กระบวนการผลิต/ชนิดวัสดุหรือวัตถุดิบ/หรืออื่นๆ)

- สภาพอาคารหรือสิ่งแวดล้อม สถานประกอบกิจการมีเนื้อที่ทั้งหมด ๓๑๖,๗๓๒ ตารางเมตร ซึ่งภายในสถานประกอบกิจการแยกเป็นพื้นที่สวนปาล์ม ลานเก็บปาล์ม และอาคารโครงสร้างเหล็กเปิดโล่ง จำนวน ๑ อาคาร มีพื้นที่ของอาคาร ๑๕,๓๗๖ ตารางเมตร สถานที่เกิดเหตุอยู่ภายในอาคารผลิต เป็นถังน้ำมันปาล์ม (ถัง CS2)

- เครื่องจักร เครื่องมือ อุปกรณ์ (จำนวน ชนิด ประเภท กลไกการทำงาน ขั้นตอนการทำงาน ข้อมูลการตรวจสอบ บำรุงรักษา ฯลฯ) ๑. เครื่องนี้ (หม้อนึ่ง) ๒. เครื่องบีบ ๓. เครื่องกระเทาะ ๔. เครื่องบีบเมล็ดใน ๕. เครื่องแยกกะลาปาล์ม ๖. เครื่องบีมน้ำมันปาล์ม ๗. เครื่องสกัด ๘. เครื่องสกัด ๙. รถตัก จำนวน ๘ คัน มีแผนในการบำรุงรักษาเครื่องจักรประจำปี และมีการตรวจเช็คเครื่องจักรประจำวัน

-๒-

- ระบบ/การจัดการ.๑. บริษัทฯ จัดให้ผู้บริหาร หัวหน้างาน และลูกจ้างได้รับการฝึกอบรมความปลอดภัย อาชีวอนามัย และสภาพแวดล้อมในการทำงาน.๒. บริษัทฯ แจกคู่มือการปฏิบัติงานให้กับลูกจ้างทุกคน.๓. บริษัทฯ ติดประกาศข้อความแสดงสิทธิและหน้าที่ของนายจ้างและลูกจ้าง.๔. บริษัทฯ มีข้อบังคับและคู่มือว่าด้วยความปลอดภัย.๕. บริษัทฯ มีเจ้าหน้าที่ความปลอดภัยระดับหัวหน้างาน จำนวน ๔ คน เจ้าหน้าที่ความปลอดภัยระดับบริหาร จำนวน ๒ คน และเจ้าหน้าที่ความปลอดภัยระดับวิชาชีพ จำนวน ๑ คน.๖. บริษัทฯ มีการแต่งตั้งคณะกรรมการความปลอดภัย อาชีวอนามัย และสภาพแวดล้อมในการทำงาน จำนวน ๑๑ คน วาระการดำรงตำแหน่งวันที่ ๑๓ มกราคม ๒๕๖๔ ถึงวันที่ ๑๒ มกราคม ๒๕๖๖.๗. บริษัทฯ มีแผนป้องกันและระงับอัคคีภัยในสถานประกอบกิจการครบ.๘. แผน.๙. บริษัทฯ มีลูกจ้างที่ผ่านการฝึกอบรมดับเพลิงขั้นต้นครบร้อยละ ๔๐ ของหน่วยงาน.๑๐. บริษัทฯ มีการฝึกซ้อมดับเพลิงอพยพหนีไฟล่าสุดเมื่อวันที่ ๑๒ ตุลาคม ๒๕๖๕.๑๑. บริษัทฯ มีการตรวจสภาพแวดล้อมในการทำงาน ความร้อน แสงสว่าง และเสียง ผลการตรวจวัด ในปี พ.ศ. ๒๕๖๔ อยู่ในเกณฑ์มาตรฐาน ตรวจวัดล่าสุดเมื่อวันที่ ๒๐-๒๑ พฤศจิกายน ๒๕๖๕ (รวมผลการตรวจ).๑๒. บริษัทฯ มีการตรวจสอบสภาพลูกจ้างซึ่งทำงานเกี่ยวกับปัจจัยเสี่ยงล่าสุดเมื่อวันที่ ๒๕ ธันวาคม ๒๕๖๔.๑๓. บริษัทฯ มีการตรวจสอบระบบไฟฟ้าและบริเวณที่ไฟฟ้าประจำปีล่าสุดเมื่อวันที่ ๓ มกราคม ๒๕๖๕ มีลูกจ้างที่ปฏิบัติงานเกี่ยวกับไฟฟ้า จำนวน ๒ คน ผ่านการอบรมช่างไฟฟ้าภายในอาคาร ระดับ ๑ จากสถาบันพัฒนาฝีมือแรงงาน



อธิบายขั้นตอนการผลิต ขั้นตอนที่ ๑๒ ถึงแยกชั้นน้ำมันปาล์ม CS1-CS4

เมื่อผลปาล์มถูกบีบถูกส่งผ่านมาที่ตะแกรงสั่น และส่งต่อไปยังถังพักได้แทนบีบ ของเหลวจะถูกปั๊มมายังถังแยกชั้นน้ำมันปาล์ม CS1-CS4 เพื่อทำการแยกชั้นน้ำมันกับน้ำและน้ำสลัดออกจากกัน

- ชนิดของวัสดุ/ชนิดของวัตถุติด..... ถังแยกชั้นน้ำมันปาล์ม (ถัง CS2) กว้าง ๒.๕ เมตร ยาว ๑๘ เมตร สูง ๒ เมตร บรรจุน้ำมันสูง ๑.๕ เมตร อุณหภูมิน้ำมันในถังประมาณ ๘๐ องศาเซลเซียส บริเวณด้านบนจนถึงปิดด้วยเมทัลชีท

- อื่นๆ.....

๒.๒ รายละเอียด/ลำดับเหตุการณ์ (เรียงลำดับเหตุการณ์)

วันที่ ๑ พฤศจิกายน ๒๕๖๕

เวลาประมาณ ๐๗.๔๐ น. (เป็นช่วงเวลาในการทำงานล่วงเวลาก่อนเวลาทำงานปกติ) เกิดเหตุการณ์ ดังนี้ นาย อ. ตำแหน่งหัวหน้างานชุดน้ำมัน ได้เดินขึ้นไปบนถังแยกน้ำมันปาล์ม (ถัง CS2) เป็นถังพักน้ำมันระหว่างกระบวนการผลิตน้ำมันปาล์ม กว้าง ๒.๕ เมตร ยาว ๑๘ เมตร สูง ๒ เมตร บรรจุน้ำมันสูง ๑.๕ เมตร อุณหภูมิ น้ำมันในถังประมาณ ๘๐ องศาเซลเซียส ซึ่งด้านบนของถังปิดด้วยเมทัลชีทที่มีลักษณะผูกกร่อน จึงทำให้นาย อ. ล่วงตกลงไปในถังแยกชั้นน้ำมันปาล์ม

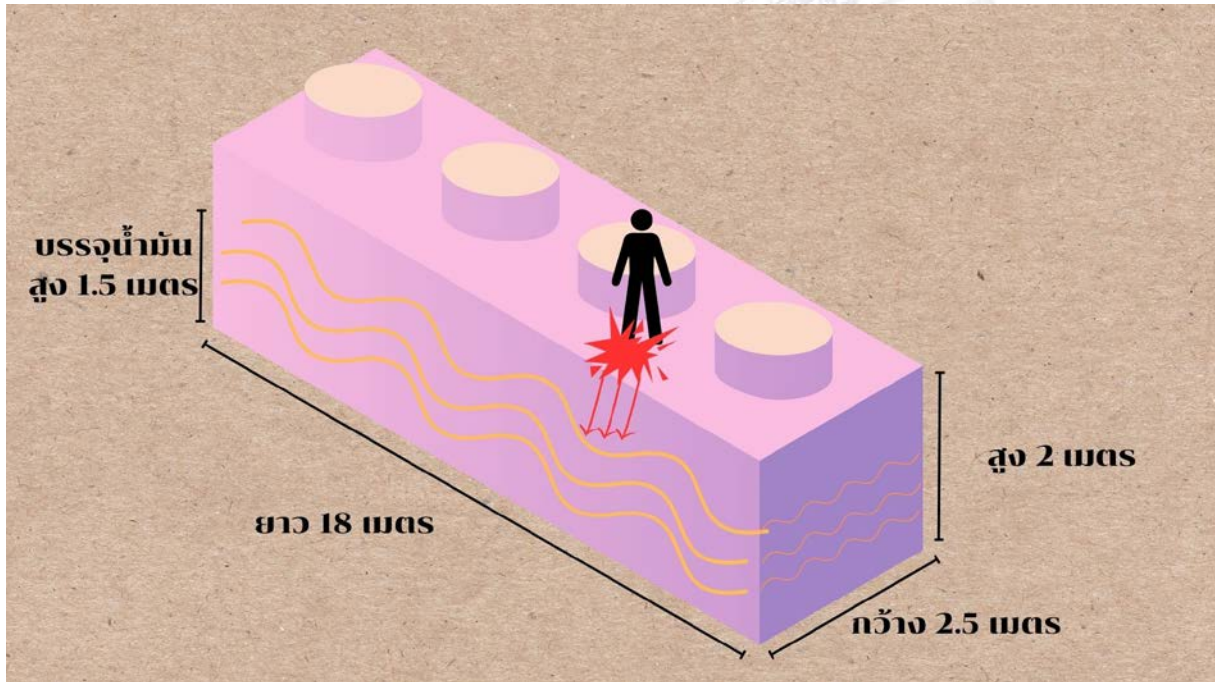
เวลาประมาณ ๐๗.๕๐ น. เกิดเหตุการณ์ ดังนี้ เพื่อนพนักงานช่วยเหลือโดยการเปิดระบายของเหลวภายในถังออก แล้วลงไปช่วยเหลือนาย อ. ขึ้นมาจากถังแยกน้ำมันปาล์ม แต่นาย อ. หมดสติ จึงนำตัวส่งโรงพยาบาล นาย อ. เสียชีวิตในเวลาต่อมา แพทย์ระบุสาเหตุการเสียชีวิตว่า ฆีวหนังใหม่..... อย่างรุนแรง

รูปภาพแสดงการเกิดอุบัติเหตุ และภาพจำลองเหตุการณ์ (ระบุจุดเกิดเหตุ แสดงถึงลักษณะการเกิดอุบัติเหตุได้ชัดเจน)



จุดที่ถูกจ้ำกร่าง  
ลงไปในถัง

รูปภาพจำลองเหตุการณ์การเกิดอุบัติเหตุ



รูปภาพการเข้าสอบสวนวิเคราะห์อุบัติเหตุ



### ๓. รายละเอียดการประสอันตรายหรือความสูญเสียจากอุบัติเหตุ

- ๓.๑ จำนวนผู้เสียชีวิต .....๑.....คน
- ๓.๒ จำนวนผู้บาดเจ็บ .....-.....คน
- ๓.๓ จำนวนผู้ทุพพลภาพ .....-.....คน  
ค่ารักษาพยาบาล .....-.....บาท
- ๓.๔ การสูญเสีย ทรัพย์สินหรืออาคารสถานที่/เครื่องจักรอุปกรณ์ ..

### ๔. การวิเคราะห์ปัจจัย/สาเหตุการเกิดอุบัติเหตุ (ที่ส่งผลให้เกิดอุบัติเหตุ เช่น อธิบายลักษณะการกระทำที่ไม่ปลอดภัย สภาพการณ์ที่ไม่ปลอดภัย หรือสาเหตุอื่น)

- ๔.๑ ปัจจัยด้านคน/การกระทำที่ไม่ปลอดภัย: นาย อ. ลูกจ้างผู้เสียชีวิต ขึ้นไปบนทางเชื่อมแล้วเดินลอดเข้าไปบนถังแยกชั้นน้ำมันปาล์ม (ถัง CS2) ซึ่งบริเวณดังกล่าวไม่ใช่พื้นที่ปฏิบัติงาน
- ๔.๒ ปัจจัยด้านสภาพแวดล้อม/สภาพการณ์ที่ไม่ปลอดภัย : ถังแยกชั้นน้ำมันปาล์ม (ถัง CS2) ด้านบนปิดด้วยเมทัลชีท ที่มีลักษณะผุร่อน มีทางเชื่อมที่สามารถขึ้นไปบนถังแยกชั้นน้ำมันปาล์มได้ บริษัทฯ อนุญาตให้พนักงานช่วงซ่อมบำรุงเท่านั้นที่สามารถขึ้นไปบนพื้นที่ดังกล่าว แต่บริษัทฯ ไม่มีประตูรั้วกั้น ไม่มีป้ายห้ามไม่ให้ผู้ที่ไม่มีส่วนเกี่ยวข้องเข้าไปด้านบนของถังแยกชั้นน้ำมันปาล์ม
- ๔.๓ ปัจจัยด้านการบริหารจัดการด้านความปลอดภัย...การจัดการฝึกอบรมความปลอดภัยฯ ให้กับผู้บริหาร หัวหน้างาน และลูกจ้าง โดยไม่มีการวัดผลและประเมินผลทัศนคติด้านความปลอดภัยฯ

### ๕. ข้อเสนอแนะหรือมาตรการสำหรับการแก้ไขป้องกัน

- ๕.๑ ข้อเสนอแนะหรือมาตรการแก้ไขป้องกันที่เหมาะสม (เฉพาะเจาะจงแต่ละกรณี)
  - ๕.๑.๑ จัดให้มีสิ่งปิดกั้นด้านบนของถังแยกชั้นน้ำมันปาล์มด้วยวัสดุที่มั่นคงแข็งแรง
  - ๕.๑.๒ จัดทำราวกันหรือรั้วกันตกที่มั่นคงแข็งแรง
  - ๕.๑.๓ ทำประตูรั้วกั้นไม่ให้ผู้ที่ไม่มีส่วนเกี่ยวข้องเข้าไปด้านบนของถังแยกชั้นน้ำมันปาล์ม
- ๕.๒ ข้อเสนอแนะอื่น ๆ
  - ๕.๒.๑ ฝึกอบรมความปลอดภัย อาชีวอนามัย และสภาพแวดล้อมในการทำงาน โดยมีการประเมินทัศนคติด้านความปลอดภัยฯ ของผู้บริหาร หัวหน้างาน และลูกจ้างทุกคน
  - ๕.๒.๒ กำหนดและควบคุมชั่วโมงการทำงานล่วงเวลาสัปดาห์หนึ่งต้องไม่เกิน ๓๖ ชั่วโมง

### ๖. กฎหมายที่เกี่ยวข้องกับอุบัติเหตุ (ระบุ พ.ร.บ. พร้อมมาตราที่เกี่ยวข้อง/กฎกระทรวงพร้อมข้อที่เกี่ยวข้อง)

- ๖.๑ พระราชบัญญัติความปลอดภัย อาชีวอนามัย และสภาพแวดล้อมในการทำงาน พ.ศ. ๒๕๕๔ มาตรา ๘ ให้นายจ้างบริหารจัดการ และดำเนินการด้านความปลอดภัย อาชีวอนามัย และสภาพแวดล้อมในการทำงาน ให้เป็นไปตามมาตรฐานที่กำหนดในกฎกระทรวง
- การกำหนดมาตรฐานตามวรรคหนึ่ง ให้นายจ้างจัดทำเอกสารหรือรายงานใด โดยมีการตรวจสอบ หรือรับรองโดยบุคคล หรือนิติบุคคลตามที่กำหนดในกฎกระทรวง
- ให้ลูกจ้างมีหน้าที่ปฏิบัติตามหลักเกณฑ์ด้านความปลอดภัย อาชีวอนามัย และสภาพแวดล้อมในการทำงานตามมาตรฐานที่กำหนดในวรรคหนึ่ง
- มาตรา ๑๔ ในกรณีที่นายจ้างให้ลูกจ้างทำงานในสภาพการทำงานหรือสภาพแวดล้อมในการทำงานที่อาจทำให้ลูกจ้างได้รับอันตรายต่อชีวิต ร่างกาย จิตใจ หรือสุขภาพอนามัย ให้นายจ้างแจ้งให้ลูกจ้างทราบถึงอันตรายที่อาจเกิดขึ้นจากการทำงานและแจกคู่มือปฏิบัติงานให้ลูกจ้างทุกคนก่อนที่ลูกจ้างจะเข้าทำงาน เปลี่ยนงาน หรือเปลี่ยนสถานที่ทำงาน

๖.๒ กฎกระทรวงกำหนดมาตรฐานในการบริหาร จัดการ และดำเนินการด้านความปลอดภัย อาชีวอนามัยและสภาพแวดล้อมในการทำงาน ในสถานที่ที่มีอันตรายจากการตกจากที่สูงและลาดชัน จาก วัสดุกระเด็น ตกหล่น และพังทลาย และจากการตกลงไปในลักษณะเก็บหรือรองรับวัสดุ พ.ศ. ๒๕๖๔

ข้อ ๒๒ ในกรณีที่นายจ้างให้ลูกจ้างทำงานในบริเวณหรือสถานที่ใด หรือลักษณะของการทำงานอาจ ทำให้ลูกจ้างได้รับอันตรายจากการพลัดตกลงไปในลักษณะเก็บหรือรองรับวัสดุ เช่น ถัง บ่อ กรวย ภาชนะหรือ สิ่งอื่นใดที่มีลักษณะเดียวกันที่ลูกจ้างอาจพลัดตกลงไปได้ นายจ้างต้องจัดให้มีสิ่งปิดกั้นที่มั่นคงแข็งแรง จัดทำ ราวกั้นหรือรั้วกันตกที่มั่นคงแข็งแรงล้อมรอบภาชนะนั้น เพื่อป้องกันการพลัดตกลงไปของลูกจ้าง

## ๗. ผู้สอบสวนและวิเคราะห์อุบัติเหตุฯ

ศูนย์ความปลอดภัยในการทำงานเขต ๒

กองความปลอดภัยแรงงาน กรมสวัสดิการและคุ้มครองแรงงาน