

กรณี : โครงหลังคาถล่มทับลูกจ้างได้รับบาดเจ็บ

๑. ข้อมูลสถานประกอบกิจการ/นายจ้าง

- ๑.๑ ชื่อสถานประกอบกิจการเกิดอุบัติเหตุ คือ นาย ก (ผู้รับเหมาช่วงที่ ๒)
ประกอบกิจการ รับเหมาก่อสร้าง
ที่อยู่ ตำบลหนองรี อำเภอเมืองชลบุรี จังหวัดชลบุรี
- ๑.๒ ชื่อสถานประกอบกิจการ นาย ข (ผู้ว่าจ้าง)
ประกอบกิจการ สถานที่ท่องเที่ยวสำหรับให้นักท่องเที่ยวไปกางเต็นท์
ที่ตั้ง ตำบลหนองรี อำเภอเมืองชลบุรี จังหวัดชลบุรี
นาย ข ได้ว่าจ้างช่าง (ผู้รับเหมาช่วงที่ ๑) ให้ทำการก่อสร้างอาคารห้องอาหาร (พื้น ผนัง และ
โครงหลังคา) และได้ว่าจ้างนาย ก (ผู้รับเหมาช่วงที่ ๒) มาทำการมุงหลังคากระเบื้องคอนกรีต
- ๑.๓ มีจำนวนลูกจ้างรวม ๑๑ คน เป็นชาย จำนวน ๙ คน เป็นหญิง จำนวน ๒ คน
- ๑.๔ ไม่ได้กำหนดวันทำงาน หากมีงานจะแจ้งให้กับลูกจ้างทราบ โดยทำงาน ๑ กะ กะที่ ๑ ตั้งแต่
เวลา ๐๘.๐๐ - ๑๗.๐๐ น. เวลาพัก ๑ ชั่วโมง คือ ๑๒.๐๐ - ๑๓.๐๐ น. ไม่มีการทำงานล่วงเวลา
- ๑.๕ สถิติการประสบอันตรายจากการทำงานของลูกจ้าง (กรณีร้ายแรง) : -

๒. ข้อมูลทั่วไป/รายละเอียดและลำดับเหตุการณ์การเกิดอุบัติเหตุ

๒.๑ ข้อมูลทั่วไปและสภาพแวดล้อมของสถานที่เกิดอุบัติเหตุจากการทำงาน (เช่น สภาพอาคารหรือ
สิ่งแวดล้อม/เครื่องจักร/ระบบ/การจัดการ/กระบวนการผลิต/ชนิดวัสดุหรือวัตถุดิบ/หรืออื่นๆ)

- สภาพอาคารหรือสิ่งแวดล้อม เป็นลานกางเต็นท์ พื้นที่ประมาณ ๑๕ ไร่ มีการก่อสร้างอาคาร
จำนวน ๒ อาคาร ดังนี้

- ๑) อาคารทรงจั่วสูง ได้รับอนุญาตก่อสร้างจากเจ้าพนักงานท้องถิ่น องค์การบริหารส่วนตำบล
- ๒) อาคารห้องอาหาร (อาคารที่เกิดเหตุ) เป็นอาคารคอนกรีตเสริมเหล็กที่กำลังก่อสร้าง กว้าง
๘ เมตร ยาว ๑๕ เมตร สูงประมาณ ๓ เมตร ไม่ได้ขออนุญาตก่อสร้างจากเจ้าพนักงานท้องถิ่น องค์การบริหาร
ส่วนตำบล

- เครื่องจักร เครื่องมือ อุปกรณ์ (จำนวน ชนิด ประเภท กลไกการทำงาน ขั้นตอนการทำงาน
ข้อมูลการตรวจสอบ บำรุงรักษา ฯลฯ)

- ๑) นั่งร้าน
- ๒) กระเบื้องหลังคาคอนกรีต ขนาดกว้าง ๓๓ ซม. ยาว ๔๒ ซม. น้ำหนักประมาณ ๔ กก./แผ่น
- ๓) ส่วน สกรู
ขั้นตอนการทำงาน นำกระเบื้องขึ้นไปวางที่โครงหลังคา วางกระเบื้องบนแป ยึดกระเบื้องด้วย

สกรู

- ระบบ/การจัดการ...ไม่มีการบริหารจัดการ

- กระบวนการผลิต (อธิบายพร้อมแผนภาพประกอบ)

ขั้นตอนการมุงหลังคา

1

นำกระเบื้องขึ้นไปบนโครงหลังคา



2

วางกระเบื้องบนแป



3

ยึดกระเบื้องด้วยสกรู



- ชนิดของวัสดุ/ชนิดของวัสดุดิบ.....โครงสร้างอาคาร กว้างประมาณ ๘ เมตร ยาว ๑๕ เมตร สูงประมาณ ๓ เมตร พื้นที่ประมาณ ๑๒๐ ตารางเมตร กระเบื้องคอนกรีต ขนาดกว้าง ๓๓ ซม. ยาว ๔๒ ซม. น้ำหนักประมาณ ๔ กก./แผ่น ประมาณ ๑,๓๒๐ แผ่น (ใช้กระเบื้องคอนกรีต ๑๑ แผ่น/ตารางเมตร)

ส่วนประกอบของโครงหลังคา

โครงหลังคาประกอบไปด้วยชิ้นส่วนหลายชิ้นด้วยกัน เพื่อรองรับวัสดุมุงหลังคา และอุปกรณ์อื่น ๆ ได้อย่างเหมาะสม และปลอดภัย โครงหลังคาประกอบไปด้วย

- แป หรือระแนง (Purlin) วางอยู่บนจันทัน เพื่อรองรับกระเบื้องหลังคาประเภทต่างๆ และวางห่างกันตามขนาดของกระเบื้องที่ใช้ โดยวางขนานกับแนวอกไก่

- จันทัน (Rafter) ส่วนที่วางเอียงลาดไปตามลักษณะของหลังคา พาดอยู่บนเสา และอกไก่ เพื่อรองรับแปสำหรับรับกระเบื้องมุงหลังคา จันทัน มีทั้งที่วางอยู่บนหัวเสา และที่ไม่ได้วางพาดอยู่บนหัวเสา โดยทั่วไปจันทันจะวางเป็นระยะทุกๆ ๑ เมตร โดยระยะห่างของจันทัน จะขึ้นอยู่กับน้ำหนักของวัสดุมุงหลังคา และระยะแปด้วย

- อกไก่ (Ridge) เปรียบเหมือนคานอยู่บริเวณส่วนกลางของหลังคาทรงจั่วหรือทรงปั้นหยา จะวางพาดอยู่บนดั่งบริเวณสันหลังคา ทำหน้าที่รับน้ำหนักจันทันตามแนวสันหลังคา และทำหน้าที่แบกรับน้ำหนักจากจันทันทุกตัวทั้ง ๒ ด้าน ทำให้ต้องแบกรับน้ำหนักมากเป็นพิเศษ

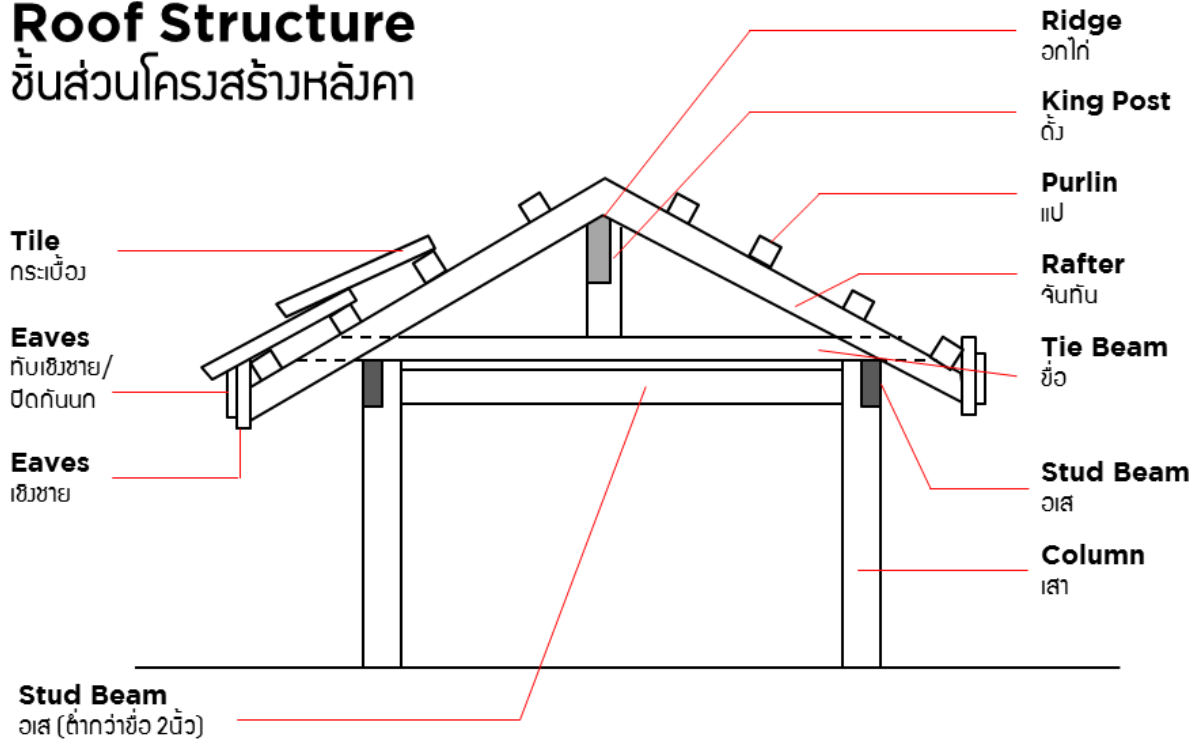
- ดั่ง (King Post) โดยปกติอกไก่จะวางอยู่บนเสาของอาคาร แต่ถ้าตำแหน่งของอกไกว่างไม่ตรงกับเสาของอาคาร ก็ต้องมีเสาเสริมขึ้นมารองรับที่เรียกว่า ดั่ง เพื่อคอยทำหน้าที่รองรับอกไก่ทดแทนเสาจริงของอาคาร

- ช่อ (Tie Beam) หรือเรียกว่า สะพานรับดั่ง สืบเนื่องจากอกไก่ไม่ได้วางอยู่ตำแหน่งที่มีเสามารองรับ จึงต้องอาศัยดั่งเข้ามาแบกรับแทน และทำการถ่ายน้ำหนักต่อไปยังคาน ที่เข้ามาแบกรับดั่งอีกที่หนึ่ง คานที่แบกรับดั่งนี้ เรียกว่า ช่อ ซึ่งช่อก็จะทำหน้าที่ถ่ายน้ำหนักลงสู่เสาอาคารต่อไป

- เสา (Stud Beam) คือ คานชั้นบนสุดของอาคาร ทำหน้าที่ยึดปลายเสาตอมบนเพื่อให้โครงสร้างแข็งแรงขึ้น และถ่ายน้ำหนักโครงหลังคาสู่เสา ทำหน้าที่เปรียบเสมือนคานรัศรอบตัวอาคาร และเป็นคานแบกรับน้ำหนักจากจันทันแต่ละตัวด้วย ขนาดของเสาโดยทั่วไปคำนวณตามความยาวของเสา และพื้นที่หลังคาที่รับน้ำหนัก

- เเชิงชาย (Eaves) หรือทับเชิงชาย หรือทับปั้นลม หรือปิดกันนก และปั้นลม เป็นไม้ที่ใช้ปิดปลายชายคาของจันทันทุกตัวโดยเป็นตัวปรับแนวชายคายึดหัวจันทันให้เป็นแนวตรง สวยงาม และป้องกันการผุเปื่อยของไม้ที่ปลายจันทัน อันเนื่องมาจากถูกแดด หรือฝน ซึ่งแดดหรือฝนนี้ จะทำให้โครงสร้างผุได้ง่าย ทับเชิงชายหรือทับปั้นลม หรือที่เรียกว่า แผ่นปิดกันนก เป็นไม้ที่ตีทับลงไปบนไม้เชิงชาย หรือปั้นลมอีกครั้งหนึ่ง

Roof Structure ชั้นส่วนโครงสร้างหลักคา



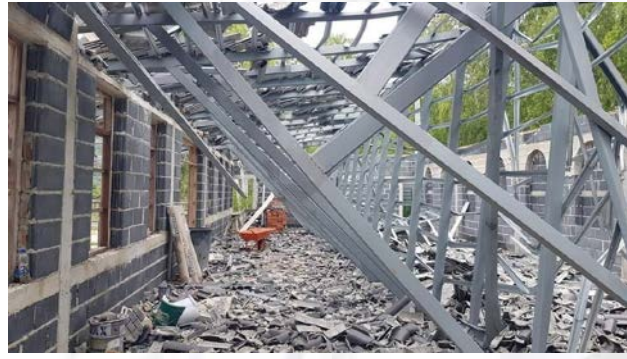
- อื่นๆ.....

๒.๒ รายละเอียด/ลำดับเหตุการณ์ (เรียงลำดับเหตุการณ์)

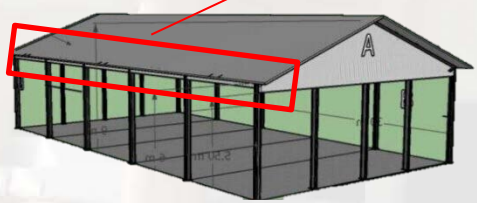
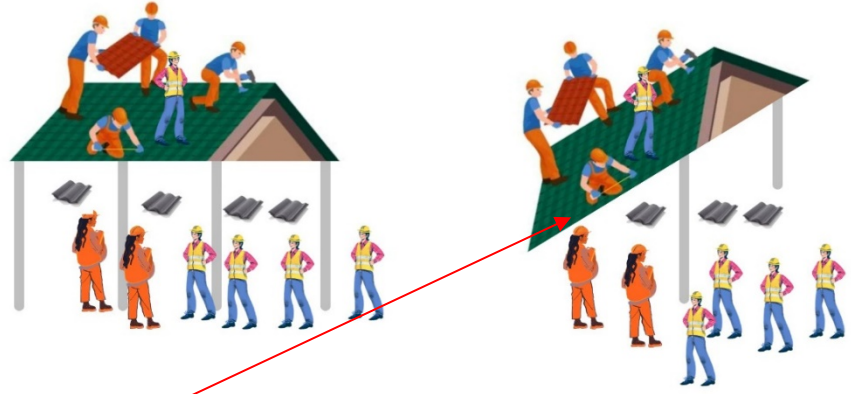
เวลาประมาณ ๐๘.๐๐ น. เกิดเหตุการณ์ ดังนี้ คนงานก่อสร้างได้แบ่งหน้าที่กันโดย ๕ คน ขึ้นไปเพื่อทำการมุงกระเบื้องหลังคาด้านบน ซึ่งคนงานก่อสร้างทั้ง ๕ คน ไม่มีการสวมใส่เข็มขัดนิรภัย เข็อกนิรภัยหรือสายช่วยชีวิต หมวกนิรภัย รองเท้าชนิดหุ้มส้นพื้นยาง ถุงมือ และไม่มีจุดยึดตรึง เข็อกนิรภัยหรือสายช่วยชีวิตไว้กับส่วนหนึ่งส่วนใดของอาคาร หรือโครงสร้างอื่นใดที่มีความมั่นคง แข็งแรง และปลอดภัยต่อการใช้งาน ขึ้นไปโดยใช้นั่งร้าน ส่วนคนงานอีก ๖ คน ทำหน้าที่ยกและยื่นกระเบื้องให้

เวลาประมาณ ๑๒.๐๐ น. เกิดเหตุการณ์ ดังนี้ หลังจากที่ยกกระเบื้องด้านบนเสร็จ ได้ย้ายมามุงกระเบื้องด้านล่าง โครงหลังคาได้ยุบตัว ทำให้โครงหลังคาและกระเบื้องถล่มลงมา มีผู้ได้รับบาดเจ็บ

รูปภาพแสดงการเกิดอุบัติเหตุ และภาพจำลองเหตุการณ์
(ระบจุดเกิดเหตุ แสดงถึงลักษณะการเกิดอุบัติเหตุได้ชัดเจน)



ภาพจำลองเหตุการณ์



ภาพขั้นตอนการทำงานที่ถูกต้อง

รูปภาพการเข้าสอบสวนวิเคราะห์อุบัติเหตุ



๓. รายละเอียดการประสอันตรายหรือความสูญเสียจากอุบัติเหตุ

๓.๑ จำนวนผู้เสียชีวิตคน

๓.๒ จำนวนผู้บาดเจ็บ๕.....คน

๓.๓ จำนวนผู้ทุพพลภาพคน

ค่ารักษาพยาบาลบาท

๓.๔ การสูญเสีย ทรัพย์สินหรืออาคารสถานที่/เครื่องจักรอุปกรณ์ อาคาร โครงหลังคา กระจก ระเบียงได้รับความเสียหาย เจ้าพนักงานท้องถิ่น องค์การบริหารส่วนตำบล ได้ระงับการก่อสร้างจนกว่าเจ้าของพื้นที่จะมาขออนุญาตก่อสร้างให้ถูกต้อง

๔. การวิเคราะห์ปัจจัย/สาเหตุการเกิดอุบัติเหตุ (ที่ส่งผลให้เกิดอุบัติเหตุ เช่น อธิบายลักษณะการกระทำที่ไม่ปลอดภัย สภาพการณ์ที่ไม่ปลอดภัย หรือสาเหตุอื่น)

๔.๑ ปัจจัยด้านคน/การกระทำที่ไม่ปลอดภัย : ลูกจ้างขึ้นไปบนโครงหลังคา จำนวน ๕ คน และไม่สามารถสวมใส่อุปกรณ์ป้องกันความปลอดภัยส่วนบุคคล (เข็มขัดนิรภัย เข็มนิรภัยหรือสายช่วยชีวิต หมวกนิรภัย รองเท้าชนิดหุ้มส้นพื้นยาง ถุงมือ และจัดทำจุดยึดตริงเข็มนิรภัยหรือสายช่วยชีวิตไว้กับส่วนหนึ่งส่วนใดของอาคาร หรือโครงสร้างอื่นใดที่มีความมั่นคง แข็งแรง และปลอดภัยต่อการใช้งาน)

๔.๒ ปัจจัยด้านสภาพแวดล้อม/สภาพการณ์ที่ไม่ปลอดภัย : โครงสร้างหลังคาไม่มั่นคงแข็งแรง เนื่องจากโครงหลังคาดังกล่าวไม่มีการออกแบบโดยวิศวกร ไม่มีแบบที่สามารถคำนวณได้ว่าสามารถรองรับน้ำหนักของวัสดุอุปกรณ์ต่างๆ ได้เพียงใด และไม่มีการยื่นขออนุญาตก่อสร้างจากเจ้าพนักงานท้องถิ่น

๔.๓ ปัจจัยด้านการบริหารจัดการด้านความปลอดภัย :

๔.๓.๑ นายจ้างไม่ให้มีการดำเนินการให้พื้นที่ก่อสร้างมีความมั่นคงแข็งแรง สามารถรองรับน้ำหนักเครื่องจักร อุปกรณ์ และวัสดุในงานก่อสร้างได้อย่างปลอดภัย

๔.๓.๒ นายจ้างไม่จัดให้มีผู้ควบคุมงานทำหน้าที่ตรวจสอบความปลอดภัยในการทำงานก่อนการทำงานและขณะทำงานทุกขั้นตอนเพื่อให้เกิดความปลอดภัย

๔.๓.๓ นายจ้างไม่จัดให้มีข้อบังคับและขั้นตอนการปฏิบัติงานเพื่อความปลอดภัยในการทำงานบนที่สูง

๔.๓.๔ นายจ้างไม่จัดให้มีอุปกรณ์ป้องกันคุ้มครองความปลอดภัยส่วนบุคคล (เข็มขัดนิรภัย เข็มขัดนิรภัยหรือสายช่วยชีวิต หมวกนิรภัย รองเท้าชนิดหุ้มส้น ถุงมือ และจัดทำจุดยึดตรึงเข็มขัดนิรภัยหรือสายช่วยชีวิตไว้กับส่วนหนึ่งส่วนใดของอาคาร หรือโครงสร้างอื่นใดที่มีความมั่นคง แข็งแรง และปลอดภัยต่อการใช้งาน)

๔.๓.๕ ก่อสร้างอาคารโดยไม่ได้รับอนุญาตจากเจ้าพนักงานท้องถิ่น

๕. ข้อเสนอแนะหรือมาตรการสำหรับการแก้ไขป้องกัน

๕.๑ ข้อเสนอแนะหรือมาตรการแก้ไขป้องกันที่เหมาะสม (เฉพาะเจาะจงแต่ละกรณี)

๕.๑.๑ ออกแบบก่อสร้างอาคารที่มั่นคงแข็งแรง และปลอดภัย

๕.๑.๒ จัดให้มีผู้ควบคุมงานทำหน้าที่ตรวจสอบความปลอดภัยในการทำงานก่อนการทำงาน และขณะทำงานทุกขั้นตอนเพื่อให้เกิดความปลอดภัย

๕.๑.๓ จัดให้มีอุปกรณ์ป้องกันคุ้มครองความปลอดภัยส่วนบุคคล (เข็มขัดนิรภัย เข็มขัดนิรภัยหรือสายช่วยชีวิต หมวกนิรภัย รองเท้าชนิดหุ้มส้น ถุงมือ และจัดทำจุดยึดตรึงเข็มขัดนิรภัยหรือสายช่วยชีวิตไว้กับส่วนหนึ่งส่วนใดของอาคาร หรือโครงสร้างอื่นใดที่มีความมั่นคง แข็งแรง และปลอดภัยต่อการใช้งาน) ตลอดเวลาทำงาน

๕.๒ ข้อเสนอแนะอื่น ๆ

๕.๒.๑ นายจ้างต้องขออนุญาตก่อสร้างอาคารจากเจ้าพนักงานท้องถิ่น

๕.๒.๒ ประเมินอันตราย และให้ลูกจ้างขึ้นไปทำงานบนที่สูงเท่าที่จำเป็น

๖. กฎหมายที่เกี่ยวข้องกับอุบัติเหตุ (ระบุ พ.ร.บ. พร้อมมาตราที่เกี่ยวข้อง/กฎกระทรวงพร้อมข้อที่เกี่ยวข้อง)

๖.๑ พระราชบัญญัติความปลอดภัย อาชีวอนามัย และสภาพแวดล้อมในการทำงาน พ.ศ. ๒๕๕๔

มาตรา ๔ ในพระราชบัญญัตินี้

“นายจ้าง” หมายความว่า นายจ้างตามกฎหมายว่าด้วยการคุ้มครองแรงงานและให้หมายความรวมถึงผู้ประกอบการซึ่งยอมให้บุคคลหนึ่งบุคคลใดมาทำงานหรือทำผลประโยชน์ให้แก่หรือในสถานประกอบการไม่ว่าการทำงานหรือการทำผลประโยชน์นั้นจะเป็นส่วนหนึ่งส่วนใดหรือทั้งหมดในกระบวนการผลิตหรือธุรกิจ ในความรับผิดชอบของผู้ประกอบการนั้นหรือไม่ก็ตาม

“ลูกจ้าง” หมายความว่า ลูกจ้างตามกฎหมายว่าด้วยการคุ้มครองแรงงานและให้หมายความรวมถึงผู้ซึ่งได้รับความยินยอมให้ทำงานหรือทำผลประโยชน์ให้แก่หรือในสถานประกอบการของนายจ้างไม่ว่าจะเรียกชื่ออย่างไรก็ตาม

มาตรา ๘ ให้นายจ้างบริหารจัดการ และดำเนินการด้านความปลอดภัย อาชีวอนามัย และสภาพแวดล้อมในการทำงาน ให้เป็นไปตามมาตรฐานที่กำหนดในกฎกระทรวง

การกำหนดมาตรฐานตามวรรคหนึ่ง ให้นายจ้างจัดทำเอกสารหรือรายงานใด โดยมีการตรวจสอบ หรือรับรองโดยบุคคล หรือนิติบุคคลตามที่กำหนดในกฎกระทรวง

ให้ลูกจ้างมีหน้าที่ปฏิบัติตามหลักเกณฑ์ด้านความปลอดภัย อาชีวอนามัย และสภาพแวดล้อมในการทำงานตามมาตรฐานที่กำหนดในวรรคหนึ่ง

มาตรา ๑๔ ในกรณีที่นายจ้างให้ลูกจ้างทำงานในสภาพการทำงานหรือสภาพแวดล้อมในการทำงานที่อาจทำให้ลูกจ้างได้รับอันตรายต่อชีวิต ร่างกาย จิตใจ หรือสุขภาพอนามัย ให้นายจ้างแจ้งให้ลูกจ้างทราบถึงอันตรายที่อาจเกิดขึ้นจากการทำงานและแจกคู่มือปฏิบัติงานให้ลูกจ้างทุกคนก่อนที่ลูกจ้างจะเข้าทำงาน เปลี่ยนงาน หรือเปลี่ยนสถานที่ทำงาน

มาตรา ๑๖ ให้นายจ้างจัดให้ผู้บริหาร หัวหน้างาน และลูกจ้างทุกคนได้รับการฝึกอบรมความปลอดภัย อาชีวอนามัย และสภาพแวดล้อมในการทำงาน เพื่อให้บริหารจัดการ และดำเนินการด้านความปลอดภัย อาชีวอนามัย และสภาพแวดล้อมในการทำงานได้อย่างปลอดภัย

ในกรณีที่นายจ้างรับลูกจ้างเข้าทำงาน เปลี่ยนงาน เปลี่ยนสถานที่ทำงาน หรือเปลี่ยนแปลงเครื่องจักร หรืออุปกรณ์ ซึ่งอาจทำให้ลูกจ้างได้รับอันตรายต่อชีวิต ร่างกาย จิตใจ หรือสุขภาพอนามัย ให้นายจ้างจัดให้มีการฝึกอบรมลูกจ้างทุกคนก่อนการเริ่มทำงาน

การฝึกอบรมตามวรรคหนึ่งและวรรคสอง ให้เป็นไปตามหลักเกณฑ์ วิธีการ และเงื่อนไขที่อธิบดีประกาศกำหนด

มาตรา ๒๒ ให้นายจ้างจัดและดูแลให้ลูกจ้างสวมใส่อุปกรณ์คุ้มครองความปลอดภัยส่วนบุคคลที่ได้มาตรฐานตามที่อธิบดีประกาศกำหนด

ลูกจ้างมีหน้าที่สวมใส่อุปกรณ์คุ้มครองความปลอดภัยส่วนบุคคลและดูแลรักษาอุปกรณ์ตามวรรคหนึ่งให้สามารถใช้งานได้ตามสภาพและลักษณะของงานตลอดระยะเวลาทำงาน

มาตรา ๒๓ ให้ผู้รับเหมาขั้นต้นและผู้รับเหมาช่วงตามกฎหมายว่าด้วยการคุ้มครองแรงงานมีหน้าที่ดำเนินการด้านความปลอดภัย อาชีวอนามัย และสภาพแวดล้อมในการทำงานของลูกจ้างเช่นเดียวกับนายจ้าง

ในกรณีที่นายจ้างเป็นผู้รับเหมาช่วง และมีผู้รับเหมาช่วงถัดขึ้นไป ให้ผู้รับเหมาช่วงถัดขึ้นไปตลอดสาย จนถึงผู้รับเหมาขั้นต้นที่มีลูกจ้างทำงานในสถานประกอบกิจการเดียวกัน มีหน้าที่ร่วมกันในการจัดสถานที่ทำงานให้มีสภาพการทำงานที่ปลอดภัย และมีสภาพแวดล้อมในการทำงานที่ถูกสุขลักษณะเพื่อให้เกิดความปลอดภัยแก่ลูกจ้างทุกคน

มาตรา ๓๒ เพื่อประโยชน์ในการควบคุม กำกับ ดูแลการดำเนินการด้านความปลอดภัย อาชีวอนามัย และสภาพแวดล้อมในการทำงาน ให้นายจ้างดำเนินการดังต่อไปนี้

- (๑) จัดให้มีการประเมินอันตราย

ฯลฯ

มาตรา ๕๓ นายจ้างผู้ใดฝ่าฝืนหรือไม่ปฏิบัติตามมาตรฐานที่กำหนดในกฎกระทรวงที่ออกตาม มาตรา ๘ ต้องระวางโทษจำคุกไม่เกินหนึ่งปี หรือปรับไม่เกินสี่แสนบาท หรือทั้งจำทั้งปรับ

มาตรา ๕๗ นายจ้างผู้ใดไม่ปฏิบัติตามมาตรา ๑๔ หรือมาตรา ๓๔ ต้องระวางโทษปรับไม่เกิน ห้าหมื่นบาท

๖.๒ กฎกระทรวงกำหนดมาตรฐานในการบริหาร จัดการ และดำเนินการด้านความปลอดภัย อาชีวอนามัยและสภาพแวดล้อมในการทำงานเกี่ยวกับงานก่อสร้าง พ.ศ. ๒๕๖๔

ข้อ ๒ ในกฎกระทรวงนี้

“งานก่อสร้าง” หมายความว่า การก่อสร้างสิ่งก่อสร้างทุกชนิด เช่น อาคาร สนามบิน ทางรถไฟ ทาง รถมราง ถนน อุโมงค์ ท่าเรือ อู่เรือ คานเรือ สะพานเทียบเรือ สะพาน ทางน้ำ ท่อระบายน้ำ ประปา รั้ว กำแพง ประตู ป้ายหรือสิ่งก่อสร้างขึ้นสำหรับติดหรือตั้งป้าย พื้นที่หรือสิ่งก่อสร้างเพื่อจอดรถ กลับริด ทางเข้าออกของรถ และหมายความรวมถึงงานต่อเติม ซ่อมแซม ปรับปรุง ตัดแปลง เคลื่อนย้าย รั้วถอน หรือทำลายสิ่งก่อสร้างนั้น ด้วย

...“อาคาร” หมายความว่า อาคารตามกฎหมายว่าด้วยการควบคุมอาคาร

...“ผู้ควบคุมงาน” หมายความว่า ผู้ซึ่งรับผิดชอบในการอำนวยความสะดวกหรือควบคุมดูแลงานก่อสร้างตามลักษณะและประเภทของงาน

ข้อ ๔ นายจ้างต้องดำเนินการให้พื้นที่ทำงานก่อสร้างมีความมั่นคงแข็งแรง สามารถรองรับน้ำหนักเครื่องจักร อุปกรณ์ และวัสดุในงานก่อสร้างได้อย่างปลอดภัย

ข้อ ๕ นายจ้างต้องจัดให้มีผู้ควบคุมงานทำหน้าที่ตรวจสอบความปลอดภัยในการทำงานก่อนการทำงาน และขณะทำงานทุกขั้นตอนเพื่อให้เกิดความปลอดภัย

ข้อ ๘ ในกรณีที่ลูกจ้างต้องทำงานก่อสร้างบนพื้นต่างระดับที่มีความสูงตั้งแต่ ๑.๕๐ เมตรขึ้นไป นายจ้างต้องจัดให้มีบันไดทางลาดพร้อมทั้งติดตั้งราวกันตกตามมาตรฐานของสมาคมวิศวกรรมสถานแห่งประเทศไทยในพระบรมราชูปถัมภ์ หรือมาตรฐานอื่นใดเพื่อให้เกิดความปลอดภัย

ข้อ ๑๓ นายจ้างต้องติดตั้งป้ายสัญลักษณ์เตือนอันตรายหรือเครื่องหมายป้ายบังคับเกี่ยวกับความปลอดภัย อาชีวอนามัย และสภาพแวดล้อมในการทำงานที่เหมาะสมกับลักษณะงาน เช่น ห้ามเข้าเขตอันตราย ระวังวัสดุตกหล่น ให้สวมใส่อุปกรณ์คุ้มครองความปลอดภัยส่วนบุคคล หรือข้อความอื่นที่เข้าใจง่ายและเห็นได้อย่างชัดเจน

ข้อ ๑๕ นายจ้างต้องกำหนดบริเวณก่อสร้าง โดยทำรั้วสูงไม่น้อยกว่า ๒ เมตร ที่มั่นคงแข็งแรงไว้ตลอดแนวเขตก่อสร้าง หรือกันเขตด้วยวัสดุที่เหมาะสมตามลักษณะงาน และป้าย “เขตก่อสร้าง” แสดงให้เห็นได้อย่างชัดเจน และห้ามมิให้บุคคลซึ่งไม่เกี่ยวข้องเข้าไปในเขตก่อสร้างนั้น

ข้อ ๒๐ นายจ้างต้องจัดและดูแลให้ลูกจ้างใช้อุปกรณ์คุ้มครองความปลอดภัยส่วนบุคคลตลอดเวลาที่ทำงานก่อสร้าง

๖.๓ ภาครัฐควรกำหนดมาตรฐานในการบริหาร จัดการ และดำเนินการด้านความปลอดภัย อาชีวอนามัย และสภาพแวดล้อมในการทำงาน ในสถานที่ที่มีอันตรายจากการตกจากที่สูงและที่ลาดชัน จากวัสดุกระเด็น ตกหล่น และพังทลาย และจากการตกลงไปในภาวะกะเก็บหรือรองรับวัสดุ พ.ศ. ๒๕๖๔

ข้อ ๑ ในกฎกระทรวงนี้

...“ทำงานในที่สูง” หมายความว่า การทำงานในพื้นที่ปฏิบัติงานที่สูงจากพื้นดิน หรือจากพื้นอาคารตั้งแต่สองเมตรขึ้นไป ซึ่งลูกจ้างอาจพลัดตกลงมาได้

...“อาคาร” หมายความว่า อาคารตามกฎหมายว่าด้วยการควบคุมอาคาร

ข้อ ๒ นายจ้างต้องจัดให้มีข้อบังคับและขั้นตอนการปฏิบัติงานเพื่อความปลอดภัยในการทำงานในที่สูงที่ลาดชัน ที่อาจมีการกระเด็น ตกหล่น หรือพังทลายของวัสดุสิ่งของ และที่อาจทำให้ลูกจ้างพลัดตกไปในภาวะกะเก็บหรือรองรับวัสดุ ซึ่งอย่างน้อยต้องประกอบด้วย การระบุอันตรายที่อาจเกิดขึ้นจากการทำงาน การวางแผนการปฏิบัติงาน และการป้องกันและควบคุมอันตราย รวมทั้งต้องอบรมหรือชี้แจงให้ลูกจ้างได้รับทราบก่อนเริ่มปฏิบัติงานและควบคุมให้ลูกจ้างปฏิบัติตามอย่างเคร่งครัด และต้องมีสำเนาเอกสารดังกล่าวไว้ให้พนักงานตรวจสอบความปลอดภัยตรวจสอบได้

ข้อ ๔ นายจ้างต้องจัดให้มีอุปกรณ์คุ้มครองความปลอดภัยส่วนบุคคลที่มีมาตรฐานเหมาะสมกับสภาพการทำงานในที่สูง ที่ลาดชัน ที่อาจมีการกระเด็น ตกหล่น หรือพังทลายของวัสดุสิ่งของ และที่อาจทำให้ลูกจ้างพลัดตกไปในภาวะกะเก็บหรือรองรับวัสดุ และลักษณะของอันตรายที่อาจเกิดขึ้นได้ตลอดเวลาที่ลูกจ้างทำงาน เช่น เข็มขัดนิรภัย เชือกนิรภัยหรือสายช่วยชีวิต หมวกนิรภัย รองเท้าชนิดหุ้มส้นพื้นยาง หรือถุงมือ และดูแลให้ลูกจ้างใช้อุปกรณ์นั้น

ในกรณีที่ให้ลูกจ้างใช้เข็มขัดนิรภัยและเชือกนิรภัยหรือสายช่วยชีวิตพร้อมอุปกรณ์ประกอบ นายจ้างต้องจัดทิวจุดยึดตรึงเชือกนิรภัยหรือสายช่วยชีวิตไว้กับส่วนหนึ่งส่วนใดของอาคาร หรือโครงสร้างอื่นใดที่มีความมั่นคง แข็งแรง และปลอดภัยต่อการใช้งาน

ข้อ ๘. ในกรณีที่นายจ้างให้ลูกจ้างทำงานในที่สูง นายจ้างต้องจัดให้มีนั่งร้าน หรือดำเนินการอื่นใดที่เหมาะสมกับสภาพการทำงาน เพื่อให้เกิดความปลอดภัยแก่ลูกจ้างโดยต้องมีความมั่นคง แข็งแรง และปลอดภัย

ข้อ ๑๕. ในกรณีที่มีการทำงานบนที่ลาดชันที่ทำมุมเกินสิบห้าองศาแต่ไม่เกินสามสิบองศาจากแนวราบ และมีความสูงของพื้นระดับที่เอียงนั้นตั้งแต่สองเมตรขึ้นไป นายจ้างต้องจัดให้มีนั่งร้านที่เหมาะสมกับสภาพการทำงาน หรือเข็มขัดนิรภัยและเชือกนิรภัยหรือสายช่วยชีวิตพร้อมอุปกรณ์หรือมาตรการป้องกันการพลัดตกอื่นใดที่เหมาะสมกับสภาพการทำงาน

ในกรณีที่มีการทำงานบนที่ลาดชันที่ทำมุมเกินกว่าสามสิบองศาจากแนวราบ และมีความสูงของพื้นระดับที่เอียงนั้นตั้งแต่สองเมตรขึ้นไป นายจ้างต้องจัดให้มีนั่งร้านที่เหมาะสมกับสภาพของการทำงาน หรือมาตรการป้องกันการพลัดตกอื่นใดที่เหมาะสมกับสภาพการทำงานและเข็มขัดนิรภัยและเชือกนิรภัยพร้อมอุปกรณ์

ข้อ ๑๗. นายจ้างต้องกำหนดเขตอันตรายในบริเวณพื้นที่ที่อาจมีการกระเด็น ตกหล่น หรือพังทลายของวัสดุสิ่งของ และติดป้ายเตือนอันตรายบริเวณพื้นที่ดังกล่าว พร้อมทั้งจัดให้มีมาตรการควบคุมดูแลเพื่อให้เกิดความปลอดภัยจนกว่างานจะแล้วเสร็จ

ข้อ ๑๘. ในกรณีที่มีวัสดุสิ่งของอยู่บนที่สูงที่อาจกระเด็น ตกหล่น หรือพังทลายลงมาได้ นายจ้างต้องจัดทำของกันตกหรือมาตรการป้องกันอื่นใดที่เหมาะสมกับสภาพของการทำงาน

ข้อ ๑๙. ในกรณีที่นายจ้างให้ลูกจ้างทำงานบริเวณใกล้เคียงหรือทำงานในสถานที่ที่อาจมีการกระเด็น ตกหล่น หรือพังทลายของวัสดุสิ่งของ นายจ้างต้องจัดให้มีมาตรการควบคุมดูแลเพื่อให้เกิดความปลอดภัยแก่ลูกจ้างตลอดระยะเวลาการทำงาน

๖.๓ พระราชบัญญัติควบคุมอาคาร พ.ศ. ๒๕๒๒ และที่แก้ไขเพิ่มเติม

มาตรา ๔. ในพระราชบัญญัตินี้

“อาคาร” หมายความว่า ตึก บ้าน เรือน โรง ร้าน แพ คลังสินค้า สำนักงาน และสิ่งที่สร้างขึ้นอย่างอื่นซึ่งบุคคลอาจเข้าอยู่ หรือเข้าใช้สอยได้ และหมายความรวมถึง

ฯลฯ

มาตรา ๒๑. ผู้ใดจะก่อสร้าง ดัดแปลง หรือเคลื่อนย้ายอาคารต้องได้รับใบอนุญาตจากเจ้าพนักงานท้องถิ่น หรือแจ้งต่อเจ้าพนักงานท้องถิ่นและดำเนินการตามมาตรา ๓๙. ทีวี

มาตรา ๒๑. ทีวี. การก่อสร้าง ดัดแปลง หรือเคลื่อนย้ายอาคารชนิดหรือประเภทที่กฎกระทรวงกำหนดให้มีการตรวจสอบการออกแบบและการคำนวณต่างๆ ของโครงสร้างอาคาร ผู้ขอรับใบอนุญาตหรือผู้แจ้งตามมาตรา ๓๙. ทีวี ต้องจัดให้มีการตรวจสอบการออกแบบและการคำนวณดังกล่าวตามหลักเกณฑ์และวิธีการ และเงื่อนไขตามที่กำหนดในกฎกระทรวง

๗. ผู้สอบสวนและวิเคราะห์อุบัติเหตุฯ

ศูนย์ความปลอดภัยในการทำงานเขต ๒

กองความปลอดภัยแรงงาน กรมสวัสดิการและคุ้มครองแรงงาน