

กรณี ปั่นจั่นลัมท์บลูกจ้างเสียชีวิต

๑. ข้อมูลสถานประกอบกิจการ/นายจ้าง

๑.๑ ชื่อสถานประกอบกิจการ

- ชื่อสถานประกอบกิจการผู้รับเหมาขั้นต้น บริษัท B
- ชื่อสถานประกอบกิจการผู้รับเหมาช่วง บริษัท C
- สำนักงานแห่งใหญ่ เขตจตุจักร กรุงเทพมหานคร
- สำนักงานสาขาที่เกิดเหตุ เขตประเวศ กรุงเทพมหานคร
- ลักษณะการประกอบกิจการ รับเหมาก่อสร้าง

๑.๒ จำนวนลูกจ้างทั้งหมด ๔๐ คน เป็นชาย ๓๒ คน และหญิง ๘ คน

๑.๓ กำหนดให้ลูกจ้างทำงานปกติสัปดาห์ละ ๖ วัน คือวันจันทร์ - วันเสาร์ มีวันหยุดประจำสัปดาห์ ๑ วัน คือวันอาทิตย์ เวลาทำงานปกติ ๐๘.๐๐ - ๑๗.๐๐ น. พักเวลา ๑๒.๐๐ - ๑๓.๐๐ น. ลงเวลาทำงานโดยการสแกนใบหน้า

๒. ข้อมูลทั่วไป/รายละเอียดและลำดับเหตุการณ์การเกิดอุบัติเหตุ

๒.๑ ข้อมูลทั่วไปและสภาพแวดล้อมของสถานที่เกิดอุบัติเหตุจากการทำงาน

- สภาพอาคารหรือสิ่งแวดล้อม
บริษัท C (ณ ศูนย์กำจัดมูลฝอย O) มีอาคารปฏิบัติงาน จำนวน ๑ อาคาร เป็นอาคารชั่วคราวชั้นเดียว หลังคายกสูง

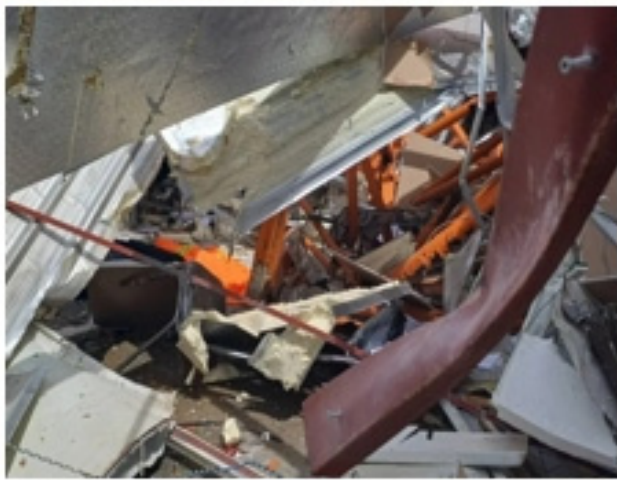
๒.๒ รายละเอียด/ลำดับเหตุการณ์

วันที่ ๒ กรกฎาคม ๒๕๖๗ เวลา ๑๓.๕๐ น. นาย ฉ ตำแหน่งผู้บังคับปั้นจั่นหอสูง บริษัท C ได้บังคับปั้นจั่นหอสูง TC - ๐๑ ในการยกและเคลื่อนย้ายเหล็กข้ออ้อย (น้ำหนักประมาณ ๑.๓ ตัน) จากโรงเหล็กไปยังพื้นที่ปฏิบัติงานและแขนส่วนหน้าของปั้นจั่นหอสูงที่ใช้ในการยกวัสดุเกิดหักเป็นสองท่อน เมื่อแขนส่วนหน้าของปั้นจั่นหักจึงทำให้เกิดสถานะไม่สมดุลของน้ำหนักถ่วงระหว่างสองด้านของปั้นจั่นหอสูง จึงทำให้แขนส่วนหลังของปั้นจั่นหอสูงที่มีคอนกรีตน้ำหนักถ่วงดุลแขนปั้นจั่น (Counter Weight Ballast) ดึงรั้งลำตัวของปั้นจั่นหอสูงให้ล้มคว่ำลงมาในทิศทางเดียวกันกับอาคารสำนักงานชั่วคราว และเกิดการเหวี่ยงของแขนส่วนหน้าของปั้นจั่นหอสูงพลิกกลับด้านมาฟาดที่อาคารสำนักงานชั่วคราว

ขณะที่ปั้นจั่นหอสูงล้มลงจะถึงพื้นนาย ฉ ได้กระโดดออกจากห้องควบคุมของปั้นจั่นหอสูง แต่ไม่พ้นรัศมีของปั้นจั่นหอสูงทำให้ปั้นจั่นหอสูงล้มลงมาทับนาย ฉ เสียชีวิตทันทีในที่เกิดเหตุ และทับรถผสมปูนเสียหาย จำนวน ๑ คัน แขนของปั้นจั่นหอสูงยังล้มลงมาทับอาคารสำนักงานออฟฟิศชั่วคราวซึ่งด้านในสำนักงานมีพนักงานของ บริษัท B (บริษัทผู้รับเหมาขั้นต้น) กำลังปฏิบัติงานอยู่ด้านในทำให้มีผู้ได้รับบาดเจ็บจำนวน ๓ คน และเสียชีวิตทันทีในที่เกิดเหตุ จำนวน ๑ คน เป็นตำแหน่งโพรแมนของบริษัท B

รูปภาพประกอบแสดงการเกิดอุบัติเหตุ





๓. รายละเอียดการประสูติอันตรายหรือความสูญเสียหรือเหตุการณ์ผลิตจากอุบัติเหตุ

จำนวนผู้เสียชีวิต	จำนวน	๒ คน
จำนวนผู้บาดเจ็บ	จำนวน	๓ คน
จำนวนผู้ทุพพลภาพ	จำนวน	- คน
ค่ารักษาพยาบาลและค่าชดเชย	จำนวน	- คน

๔. การวิเคราะห์ปัจจัย/สาเหตุการเกิดอุบัติเหตุ

๔.๑ ปัจจัยด้านคน/การกระทำที่ไม่ปลอดภัย

- ไม่ติดตั้งบันจันบนฐานที่มั่นคงโดยวิศวกรเป็นผู้รับรอง

๔.๒ ปัจจัยด้านสภาพแวดล้อม/สภาพการที่ไม่ปลอดภัย

- มีการใช้งานบันจันห้อยสูงใกล้กับอาคารสำนักงานชั่วคราว

๔.๓ ปัจจัยด้านการบริหารและการจัดการด้านความปลอดภัย

๔.๓.๑ นายจ้างไม่ได้มีการตรวจสอบการใช้งานบันจันห้อยสูงก่อนการใช้งานอย่างละเอียด

๔.๓.๒ นายจ้างไม่จัดทำแผนแสดงเขตอันตราย เครื่องหมายแสดงเขตอันตรายหรือเครื่อง

กั้นเขตอันตรายในเส้นทางที่มีการใช้บันจันเคลื่อนย้ายสิ่งของ

๕. ข้อเสนอแนะหรือมาตรการสำหรับการแก้ไขป้องกัน

๕.๑ ข้อเสนอแนะหรือมาตรการแก้ไขป้องกันที่เหมาะสม

๕.๑.๑ จัดให้มีการตรวจสอบบันจันห้อยสูงอย่างละเอียดก่อนการนำบันจันห้อยสูงมาใช้งาน

๕.๑.๒ จัดให้มีการกำหนดขอบเขตรัศมีการใช้งานบันจันห้อยสูงให้อยู่ในระยะเวลาที่ปลอดภัย

๕.๑.๓ ติดตั้งบันจันบนฐานที่มั่นคงโดยวิศวกรเป็นผู้รับรอง

๖. กฎหมายที่เกี่ยวข้องกับอุบัติเหตุ

๖.๑ พระราชบัญญัติความปลอดภัย อาชีวอนามัย และสภาพแวดล้อมในการทำงาน พ.ศ. ๒๕๕๔

มาตรา ๘ ให้นายจ้างบริหารจัดการ และดำเนินการด้านความปลอดภัย อาชีวอนามัย และสภาพแวดล้อมในการทำงาน ให้เป็นไปตามมาตรฐานที่กำหนดในกฎกระทรวง

การกำหนดมาตรฐานตามวรรคหนึ่ง ให้นายจ้างจัดทำเอกสารหรือรายงานใดโดยมีการ ตรวจสอบหรือรับรองโดยบุคคล หรือนิติบุคคลตามที่กำหนดในกฎกระทรวง

ให้ลูกจ้างมีหน้าที่ปฏิบัติตามหลักเกณฑ์ด้านความปลอดภัย อาชีวอนามัย และ สภาพแวดล้อม ในการทำงานตามมาตรฐานที่กำหนดในวรรคหนึ่ง

ฯลฯ

มาตรา ๒๓ ให้ผู้รับเหมาขั้นต้นและผู้รับเหมาช่วงตามกฎหมายว่าด้วยการคุ้มครองแรงงาน มีหน้าที่ดำเนินการด้านความปลอดภัย อาชีวอนามัย และสภาพแวดล้อมในการทำงานของลูกจ้าง เช่นเดียวกับนายจ้าง

ในกรณีที่นายจ้างเป็นผู้รับเหมาช่วง และมีผู้รับเหมาช่วงถัดขึ้นไป ให้ผู้รับเหมาช่วงถัดขึ้นไป ตลอดสายจนถึงผู้รับเหมาขั้นต้นที่มีลูกจ้างทำงานในสถานประกอบกิจการเดียวกัน มีหน้าที่ร่วมกันในการจัด สถานะที่ทำงานให้มีสภาพการทำงานที่ปลอดภัย และมีสภาพแวดล้อมในการทำงานที่ถูกสุขลักษณะ เพื่อให้เกิด ความปลอดภัยแก่ลูกจ้างทุกคน

๖.๒ พระราชบัญญัติความปลอดภัย อาชีวอนามัย และสภาพแวดล้อมในการทำงาน พ.ศ. ๒๕๕๔ มาตรา ๘ วรรคหนึ่ง กฎกระทรวงกำหนดมาตรฐานในการบริหารจัดการ และดำเนินการด้านความปลอดภัย อาชีวอนามัย และสภาพแวดล้อมในการทำงานเกี่ยวกับเครื่องจักร บันจัน และหม้อน้ำ พ.ศ. ๒๕๖๔

ข้อ ๕๙ ในการทำงานเกี่ยวกับบันจันนายจ้างต้องปฏิบัติ ดังต่อไปนี้

ฯลฯ

(๗) ติดตั้งบันจันบนฐานที่มั่นคงโดยวิศวกรเป็นผู้รับรอง

ฯลฯ

ข้อ ๖๖ นายจ้างต้องจัดทำเส้นแสดงเขตอันตรายเครื่องหมายแสดงเขตอันตราย หรือ เครื่องกั้นเขตอันตรายในเส้นทางที่มีการใช้บันจันเคลื่อนย้ายสิ่งของ

๗. ผู้สอบสวนและรายงานอุบัติเหตุ

ศูนย์ความปลอดภัยในการทำงานเขต ๑๒

กองความปลอดภัยแรงงาน กรมสวัสดิการและคุ้มครองแรงงาน