

## กรณี ตะแกรงไวร์เมชตกใส่คนงานได้รับบาดเจ็บ

### ๑. ข้อมูลสถานประกอบการ

1.1 บริษัท A จำกัด สาขา AAA ประกอบ จำหน่ายสินค้าวัสดุก่อสร้าง ตั้งอยู่ ตำบลบ้านจั่น อำเภอเมืองอุดรธานี จังหวัดอุดรธานี 41000

1.2 มีจำนวนลูกจ้าง ทั้งหมดรวม 116 คน เป็นชาย 66 คน หญิง 50 คน

1.3 กำหนดวันทำงาน 6 วันต่อสัปดาห์ คือ วันจันทร์ - วันเสาร์ มีวันหยุดประจำสัปดาห์ 1 วัน คือวันอาทิตย์ ทำงานตั้งแต่เวลา 09.00 - 17.00 น. เวลาพัก 1 ชั่วโมง คือ 12.00 - 13.00 น.

1.4 สถิติการประสบอันตรายจากการทำงานของลูกจ้าง (กรณีร้ายแรง) ในช่วง 2 ปีที่ผ่านมา ยังไม่พบกรณีร้ายแรง

### ๒. ข้อมูลทั่วไป/รายละเอียดและลำดับเหตุการณ์การเกิดอุบัติเหตุ

2.1 ข้อมูลทั่วไปของบริษัท A จำกัด สาขา AAA เป็นบริษัทที่จดทะเบียนก่อตั้งขึ้นโดยมีวัตถุประสงค์เพื่อประกอบธุรกิจจำหน่ายสินค้าวัสดุก่อสร้าง วัสดุตกแต่ง เครื่องมือ อุปกรณ์ที่ใช้ในงานก่อสร้าง ต่อเติม ตกแต่ง บ้านและสวน ภายในอาคารหลังเดียวขนาดใหญ่ โดยใช้ชื่อทางการค้าว่า "โกลบอลเฮ้าส์" (Global House) ลูกจ้างผู้ประสบอันตราย นาย ส มีอายุงาน 25 ปี 10 เดือน 22 วัน



- สภาพอาคารหรือสิ่งแวดลอม

บริษัท A จำกัด สาขา AAA เป็นอาคารหลังเดียวขนาดใหญ่ จำหน่ายสินค้าวัสดุก่อสร้าง วัสดุตกแต่ง เครื่องมือ อุปกรณ์ที่ใช้ในงานก่อสร้าง ต่อเติม ตกแต่ง บ้านและสวน



- เครื่องจักร เครื่องมือ อุปกรณ์ (จำนวน ชนิด ประเภท กลไกการทำงาน ขั้นตอนการทำงาน ข้อมูลการตรวจสอบ บำรุงรักษา ฯลฯ) บริษัทฯ มีเครื่องจักรที่เป็นประเภท บันจัน จำนวน 6 เครื่อง ขนาด 1.6 ตัน

## 2.2 ข้อมูลขั้นตอนการปฏิบัติงาน

### 1. การยกเคลื่อนย้ายสินค้าประเภทตะแกรงไวร์เมชเข้าหน้าขาย (กองโชว์)

- 1.1 ตรวจสอบเส้นลวดที่มีดยึดติดแต่ละม้วน ต้องมัดแน่นไม่ขาด หรือหลุดในขณะที่ยกเคลื่อนย้าย
- 1.2 ใช้สลิงผ้าใบหรือตะขอสำหรับยกตะแกรงไวร์เมช โดยใช้ตะขอเกี่ยวบริเวณหัวและท้ายที่ม้วนนั้นๆ  
กรณีตะแกรงไวร์เมชมัดรวมกันตั้งแต่ 3 - 5 ม้วนให้ใช้ตะขอเกี่ยวม้วนที่อยู่ตรงกลางเพื่อความสมดุลของน้ำหนัก
- 1.3 น้ำหนักที่ยกแต่ละครั้งต้องไม่เกิน 1.6 ตัน และยกในลักษณะแนวตั้งเท่านั้น
- 1.4 ยกเคลื่อนย้ายที่ระดับความสูงจากพื้นไม่เกิน 50 เซนติเมตร



ภาพประกอบ การยึดเกาะตะแกรงไวร์เมช



ภาพประกอบ การยกเคลื่อนย้าย

## 2. ขั้นตอนการจัดส่งตะแกรงไวร์เมชขึ้นรถลูกค้า

- ขั้นตอนที่ 1 ทำการตัดเส้นลวดที่มีดรวมกันระหว่างม้วน โดยใช้กรรไกรตัดเหล็ก
- ขั้นตอนที่ 2 ยกเคลื่อนย้ายครั้งละ 1 ม้วน โดยใช้สลิงผ้าใบหรือโซ่ตะขอเกี่ยวหัวและท้ายที่ม้วนตะแกรง
- ขั้นตอนที่ 3 ระดับความสูงจากพื้นถึงม้วนตะแกรงต้องไม่เกิน 50 เซนติเมตร



ภาพประกอบ ตัดเส้นลวด



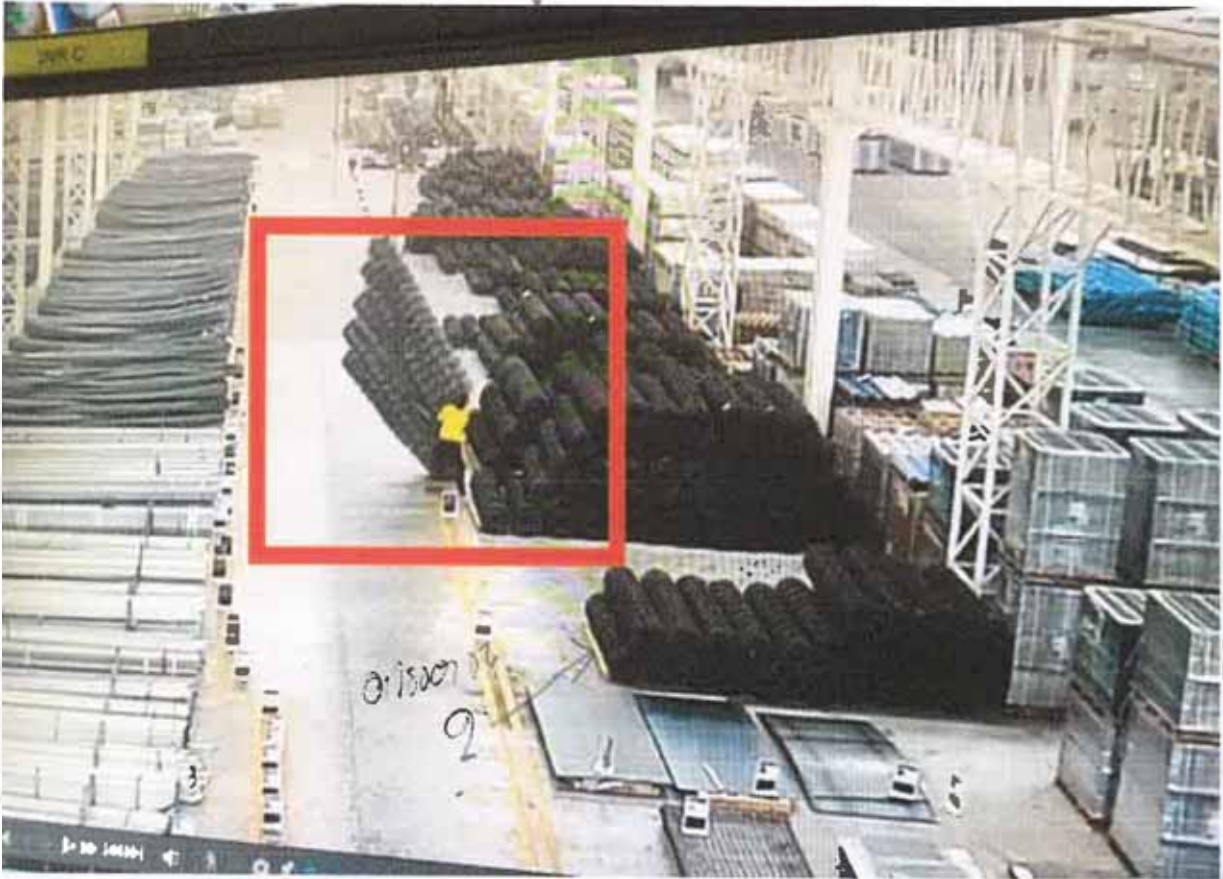
ภาพประกอบ ใช้ตะขอเกี่ยวหัวและท้าย



ภาพประกอบ การยกเคลื่อนย้าย

## ๒.3 รายละเอียด/ลำดับเหตุการณ์การเกิดอุบัติเหตุ

เมื่อวันที่ 30 สิงหาคม 2567 เวลาประมาณ 08.30 น. นาย ส อายุ 25 ปี 10 เดือน 22 วัน ทำหน้าที่เป็นคนยกตะแกรงไวร์เมช จำนวน 5 ม้วน เพื่อนำตะแกรงไวร์เมช ออกจากจุดลงสินค้าไปวางรวมกับกองโซว์ที่พร้อมขาย โดยการเคลื่อนย้ายนั้น นาย ส ได้ใช้ตะขอกของบันจั้นเกี่ยวเข้ากับตะแกรงไวร์เมช บริเวณหัว และท้ายม้วนแรก แล้วยกขึ้นเพื่อเคลื่อนย้ายในระดับความสูงที่ยกจากพื้นถึงเหล็กม้วนแรก ประมาณ 4 เมตร ซึ่งตะแกรงไวร์เมช แต่ละม้วนจะมีลวดเหล็กผูกยึดติดกัน เมื่อยกตะแกรงไวร์เมช เคลื่อนย้ายไปถึงกองโซว์พร้อมขาย พนักงานได้เข้าไปประคองตะแกรงไวร์เมชเพื่อที่จะวางจิ้งหะวะนั้นลวดที่ยึดรวมกับตะแกรงไวร์เมช ได้ขาดไปด้านหนึ่ง ทำให้ตะแกรงไวร์เมช หลุดลงทำให้ปลายเหล็กกระเด็นไปถูกบริเวณใบหน้าและแขนของนาย ส เป็นรอยยาว ลูกจ้างที่เห็นเหตุการณ์และเจ้าหน้าที่ความปลอดภัยในการทำงานที่ทราบเรื่องจึงได้นำตัวส่งไปรักษาที่โรงพยาบาล อ



ภาพจากกล้องวงจรปิด ขณะลูกจ้างเกิดอุบัติเหตุขณะยกตะแกรงไวร์เมช



ภาพตัวอย่างแสดง ลักษณะการใช้ตะขอเกี่ยวตะแกรงไวร์

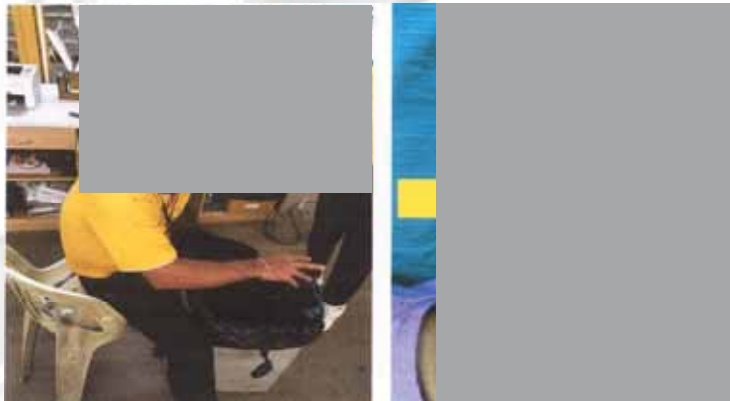


จุดที่คนงานใช้ตะขอเกี่ยวกับลวดที่มีตะแกรงไวร์เมฆ

### 3. รายละเอียดการประสบนันตรายหรือความสูญเสียหรือหยุดการผลิตจากอุบัติเหตุ

3.1 จำนวนผู้เสียชีวิต - คน

3.2 จำนวนผู้ได้รับบาดเจ็บ 1 คน (นาย ส) มีรอยแผลฉีกขาดที่บริเวณศีรษะ และรอยช้ำที่บริเวณดวงตาด้านซ้าย หยุดงาน 3 วัน



### 4. การวิเคราะห์ปัจจัยที่คาดว่าจะป็นสาเหตุการเกิดอุบัติเหตุ

4.1 ปัจจัยด้านคน ที่คาดว่าจะเกี่ยวข้องกับการเกิดอุบัติเหตุ

- ลูกจ้างยกเคลื่อนย้าย ตะแกรงไวร์เมฆ โดยขาดการตรวจสอบการจัดวาง การตรวจสอบวัสดุที่ใช้ผูกยึดและการผูกยึดวัสดุอย่างสมดุล

- ลูกจ้างปฏิบัติงานเกี่ยวกับบ้นจั่น โดยไม่สวมใส่อุปกรณ์ป้องกันอันตรายส่วนบุคคล เช่น หมวกนิรภัย เป็นต้น

- ลูกจ้างไม่ปฏิบัติตามขั้นตอนการทำงาน โดยมีการยกตะแกรงไวร์เมฆ สูง 4 เมตร แต่ขั้นตอนการทำงานกำหนดไว้ไม่เกิน 50 เซนติเมตร

- 4.2 ปัจจัยด้านสิ่งแวดล้อม คาดว่าจะเกี่ยวข้องกับการเกิดอุบัติเหตุ
  - ตะแกรงไวร์เมช ถูกยกอยู่เหนือศีรษะ สูงเหนือศีรษะ 4 เมตร
- 4.3 ปัจจัยด้านเครื่องจักร/เครื่องมือ ที่คาดว่าจะเกี่ยวข้องกับการเกิดอุบัติเหตุ
  - วัสดุในการผูกยึดตะแกรงไวร์เมช อาจไม่มีความคงทนแข็งแรง และอาจถูกผูกมัดไว้ไม่ดี
- 4.4 ปัจจัยด้านการบริหารจัดการ ที่คาดว่าจะเกี่ยวข้องกับการเกิดอุบัติเหตุ
  - ขาดการประเมินความเสี่ยงในการใช้วัสดุผูกมัดอุปกรณ์ขนย้ายตะแกรงไวร์เมช
  - นายจ้างยังไม่มีการจัดการดูแลให้ลูกจ้างสวมใส่อุปกรณ์คุ้มครองความปลอดภัยส่วนบุคคลขณะทำงานกับปั้นจั่น
    - นายจ้างยังไม่จัดให้มีผู้ใช้สัญญาณ แก่ผู้บังคับปั้นจั่น กรณีที่มองไม่เห็นจุดการยกของหรือเคลื่อนย้ายสิ่งของ เนื่องจากตะแกรงไวร์เมชถูกยกสูงบังทัศนวิสัยในการมองเห็น
    - นายจ้างยังไม่จัดให้ลูกจ้างได้รับการอบรมทบทวนเกี่ยวกับการใช้ปั้นจั่น ทำหน้าที่บังคับปั้นจั่น และทำหน้าที่ยึดวัสดุตามประเภทของปั้นจั่นที่ใช้

## 5. ข้อเสนอแนะหรือมาตรการสำหรับการแก้ไขป้องกัน

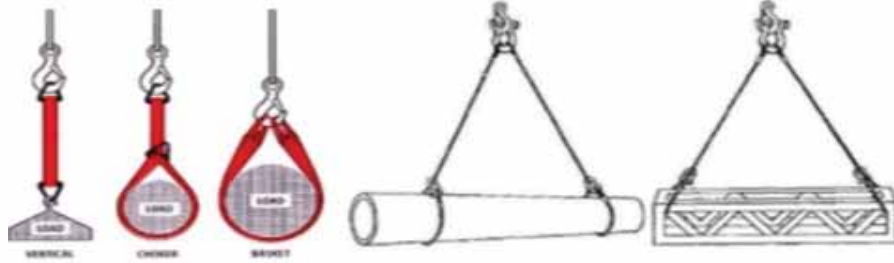
### มาตรการควบคุมด้านวิศวกรรม (Engineering controls)

1) นายจ้างประกอบกิจการ จำหน่าย วัสดุก่อสร้าง วัสดุตกแต่ง เครื่องมือ อุปกรณ์ อื่นๆ หลายประเภท ควรมีการกำหนดวิธีการยก เคลื่อนย้าย และการยึดผูก มัด หรือยึดโยงวัสดุสิ่งของ เช่น ตะแกรงไวร์เมช หรือสินค้าอื่น ตามประเภทของสินค้าแต่ละชนิดให้เหมาะสม เพื่อกำหนดวิธีการยก เพื่อให้การผูกยึดสมดุล ส่งผลให้เกิดความปลอดภัยในขณะยกเคลื่อนย้ายมากขึ้น เช่น กรณีตะแกรงไวร์เมช ที่มีความเสี่ยงที่จะเกิดการร่วงหล่น ควรใช้สลิงแบบผ้าหรือตะขอสำหรับยกตะแกรงไวร์เมชผูกทั้งสองด้าน เพื่อทำให้น้ำหนักสมดุลกัน

### วิธีปฏิบัติการใช้เครนที่ถูกต้อง

 <p>ใบอนุญาต ผู้ได้รับอนุญาต ใช้งานเครน</p>	 <p>ควรสวมอุปกรณ์ ความปลอดภัย</p>	 <p>ตรวจสอบระบบควบคุม ว่าพร้อมใช้งาน</p>	 <p>ตรวจสอบสลิงกับฮุก ว่าติดตั้งเรียบร้อยดี</p>
--	--	--	--

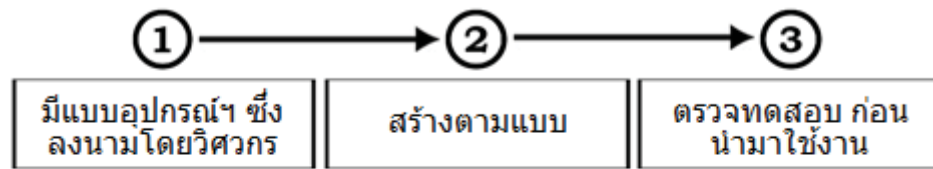
ตัวอย่างการยึดเกาะวัสดุ  
การยึดเกาะวัสดุแบบ double choker hitches



<p>ห้ามหันปากตะขอเข้าหาวัสดุ</p>		<p>การผูกยึดไม่สมดุลจะทำให้ยกเอียง</p>	
<p>ห้ามผูกยึดที่มียอระหว่างห่วง</p>		<p>เก็บตะขอหรือสิ่งข้างที่ไม่ใช่เข้าที่</p>	
<p>ยึดที่แนวตำแหน่งสลักให้ถูกต้อง</p>		<p>ใช้วัสดุกันขนาดที่ขมบนกุญแจมคม</p>	
<p>ใช้อุปกรณ์หนุนรองก่อนวางชิ้นงาน</p>		<p>ห้ามใช้ครบถึงอุปกรณ์ผูกยึดออก</p>	

ภาพตัวอย่าง ข้อปฏิบัติในการผูกมัดและยึดเกาะวัสดุอย่างถูกต้อง

2) จัดให้มีการใช้งานอุปกรณ์ช่วยยกที่เหมาะสมกับการยกสินค้า เพื่อให้เกิดความปลอดภัยมากขึ้น และต้องถูกต้องตามหลักวิศวกรรมความปลอดภัย ถูกต้องตามกฎหมาย และถูกต้องตามหลักปฏิบัติสากล และมีความพร้อมใช้งาน และผ่านการตรวจสอบสภาพการใช้งานทั้งก่อน ใช้งาน และตรวจตามระยะเวลาที่กำหนด



ภาพประกอบ อุปกรณ์ช่วยยกที่สร้างขึ้นตามความเหมาะสมใช้งาน



## 5.2 มาตรการควบคุมด้านการบริหารจัดการ (Administrative control)

- จัดให้มีการประเมินความเสี่ยงเกี่ยวกับวัสดุผูกมัดสำหรับยึดกับตะขอปั้นจั่นก่อนการปฏิบัติงาน
- ควรมีการตรวจสอบการจัดวาง และการผูกยึดอย่างสมดุลงตามขั้นตอนการปฏิบัติงาน
- จัดให้มีการควบคุมดูแลสวมใส่อุปกรณ์คุ้มครองความปลอดภัยส่วนบุคคลทุกครั้งที่ในการปฏิบัติงาน
- จัดให้มีการอบรมทบทวนเกี่ยวกับการใช้ปั้นจั่นให้ลูกจ้าง ตามแต่ละประเภทของปั้นจั่น และอบรมทบทวนขั้นตอนการปฏิบัติงานให้แก่ลูกจ้าง

## 6. กฎหมายที่เกี่ยวข้องกับอุบัติเหตุ (ระบุ พ.ร.บ. พร้อมมาตราที่เกี่ยวข้อง/กฎกระทรวง พร้อมข้อที่เกี่ยวข้อง)

### 6.1 พระราชบัญญัติความปลอดภัย อาชีวอนามัย และสภาพแวดล้อมในการทำงาน พ.ศ. 2554

**มาตรา ๘** ให้นายจ้างบริหาร จัดการ และดำเนินการด้านความปลอดภัย อาชีวอนามัย และสภาพแวดล้อมในการทำงาน ให้เป็นไปตามมาตรฐานที่กำหนดในกฎกระทรวง

การกำหนดมาตรฐานตามวรรคหนึ่ง ให้นายจ้างจัดทำเอกสารหรือรายงานใด โดยมีการตรวจสอบ หรือรับรองโดยบุคคล หรือนิติบุคคลตามที่กำหนดในกฎกระทรวง

ให้ลูกจ้างมีหน้าที่ปฏิบัติตามหลักเกณฑ์ด้านความปลอดภัย อาชีวอนามัย และสภาพแวดล้อมในการทำงานตามมาตรฐานที่กำหนดในวรรคหนึ่ง

**มาตรา ๑๔** ในกรณีที่นายจ้างให้ลูกจ้างทำงานในสภาพการทำงานหรือสภาพแวดล้อมในการทำงาน ที่อาจทำให้ลูกจ้างได้รับอันตรายต่อชีวิต ร่างกาย จิตใจ หรือสุขภาพอนามัย ให้นายจ้างแจ้งให้ลูกจ้างทราบถึงอันตรายที่อาจเกิดขึ้นจากการทำงาน และแจกคู่มือให้ลูกจ้างทุกคนก่อนที่ลูกจ้างจะเข้าทำงาน เปลี่ยนงาน หรือเปลี่ยนสถานที่ทำงาน

**มาตรา ๑๖** ให้นายจ้างจัดให้ผู้บริหาร หัวหน้างาน และลูกจ้างทุกคนได้รับการฝึกอบรม ความปลอดภัย อาชีวอนามัย และสภาพแวดล้อมในการทำงาน เพื่อให้บริหารจัดการ และดำเนินการด้านความปลอดภัย อาชีวอนามัย และสภาพแวดล้อมในการทำงานได้อย่างปลอดภัย

ในกรณีที่นายจ้างรับลูกจ้างเข้าทำงาน เปลี่ยนงาน เปลี่ยนสถานที่ทำงาน หรือเปลี่ยนแปลง เครื่องจักรหรืออุปกรณ์ ซึ่งอาจทำให้ลูกจ้างได้รับอันตรายต่อชีวิต ร่างกาย จิตใจ หรือสุขภาพอนามัย ให้นายจ้าง จัดให้มีการฝึกอบรมลูกจ้างทุกคนก่อนการเริ่มทำงานการฝึกอบรมตามวรรคหนึ่งและวรรคสองให้เป็นไปตามหลักเกณฑ์ วิธีการ และเงื่อนไขที่อธิบดีประกาศกำหนด

การฝึกอบรมเป็นไปตามประกาศกรมสวัสดิการและคุ้มครองแรงงาน เรื่องหลักเกณฑ์วิธีการ และเงื่อนไขการฝึกอบรมผู้บริหาร หัวหน้างาน และลูกจ้าง ด้านความปลอดภัย อาชีวอนามัย และสภาพแวดล้อมในการทำงาน ประกาศ ณ วันที่ 30 มีนาคม 2555

**มาตรา ๒๒** ให้นายจ้างจัดและดูแลให้ลูกจ้างสวมใส่อุปกรณ์คุ้มครองความปลอดภัยส่วนบุคคล ที่ได้มาตรฐานตามที่อธิบดีประกาศกำหนด

ลูกจ้างมีหน้าที่สวมใส่อุปกรณ์คุ้มครองความปลอดภัยส่วนบุคคล และดูแลรักษาอุปกรณ์ตามวรรคหนึ่งให้สามารถใช้งานได้ตามสภาพและลักษณะของงานตลอดระยะเวลาทำงาน

ในกรณีที่ลูกจ้างไม่สวมใส่อุปกรณ์ดังกล่าว ให้นายจ้างสั่งให้ลูกจ้างหยุดการทำงานนั้นจนกว่าลูกจ้างจะสวมใส่อุปกรณ์ดังกล่าว

### 6.2 กฎกระทรวงกำหนดมาตรฐานในการบริหารจัดการและดำเนินการด้านความปลอดภัย อาชีวอนามัย และสภาพแวดล้อมในการทำงานเกี่ยวกับเครื่องจักร ปั่นจั่น และหม้อน้ำ พ.ศ. 2564

**ข้อ 72** นายจ้างต้องจัดให้ลูกจ้างซึ่งเป็นผู้บังคับปั่นจั่น ผู้ให้สัญญาณแก่ผู้บังคับปั่นจั่น ผู้ยึดเกาะวัสดุ หรือผู้ควบคุมการใช้ปั่นจั่นผ่านการอบรมเกี่ยวกับขั้นตอนและวิธีการทำงานที่ปลอดภัยในการทำงานของปั่นจั่น การป้องกันอันตรายจากปั่นจั่น รายละเอียดเกี่ยวกับโครงสร้างอุปกรณ์ การตรวจสอบ และบำรุงรักษาอุปกรณ์ของปั่นจั่น รวมทั้งการฝึกอบรมทบทวนการทำงานเกี่ยวกับปั่นจั่นแต่ละประเภท โดยวิทยากรซึ่งมีความรู้ ความเชี่ยวชาญ และประสบการณ์การทำงานเกี่ยวกับปั่นจั่นแต่ละประเภทตามหลักสูตที่อธิบดีประกาศกำหนด

ข้อ ๙๐ นายจ้างต้องจัดหาวัสดุที่มีความทนทาน และอ่อนตัวมารองรับบริเวณจุดที่มีการสัมผัสระหว่างอุปกรณ์ที่ใช้ในการผูก มัด หรือยึดโยงกับวัสดุที่ทำการยกเคลื่อนย้าย

ข้อ 91 ในการยกเคลื่อนย้ายวัสดุสิ่งของ นายจ้างต้องให้ลูกจ้างผูก มัด หรือยึดโยงวัสดุสิ่งของ โดยมีมุมมองระหว่างอุปกรณ์สำหรับการผูก มัด หรือยึดโยงกับวัสดุที่จะทำการยก ไม่น้อยกว่า 45 องศา

กรณีที่มีความจำเป็นต้องทำการผูก มัด หรือยึดโยงด้วยมุมมองที่น้อยกว่าที่กำหนดไว้ในวรรคหนึ่ง นายจ้างต้องกำหนดให้มีการคำนวณแรงรับน้ำหนักของอุปกรณ์สำหรับการผูก มัด หรือยึดโยงเพื่อให้เกิดความปลอดภัยโดยผู้ควบคุมการใช้ปั้นจั่น

## ๗. ผู้สอบสวนและวิเคราะห์อุบัติเหตุ

ศูนย์ความปลอดภัยในการทำงานเขต 4

กองความปลอดภัยแรงงาน กรมสวัสดิการและคุ้มครองแรงงาน