

กรณี : เหตุการณ์ แผ่นเมทัลชีทหล่นทับลูกจ้างเสียชีวิต ขณะยกเคลื่อนย้ายโดยใช้ปั้นจั่น

๑. ข้อมูลสถานประกอบการ

๑.๑ ชื่อสถานประกอบการเกิดอุบัติเหตุ คือ ห้างหุ้นส่วนจำกัด ก.

- สำนักงานใหญ่ ตั้งอยู่ อำเภอโพธาราม จังหวัดหนองคาย
- สำนักงานสาขาที่เกิดเหตุ ตั้งอยู่ อำเภอโพธาราม จังหวัดหนองคาย
- ลักษณะการประกอบกิจการ ผลิตและจำหน่ายหลังคาเหล็กเมทัลชีท

๑.๒ มีจำนวนลูกจ้างทั้งหมด ๑๖ คน เป็นชาย ๙ คน เป็นหญิง ๗ คน

- ลูกจ้างต่างชาติ มี ไม่มี

๑.๓ กำหนดวันทำงานของลูกจ้าง นายจ้างกำหนดให้ลูกจ้างทำงานปกติสัปดาห์ละ ๖ วัน มีวันหยุดประจำสัปดาห์ ๑ วัน/สัปดาห์ โดยหมุนเวียนกันหยุด

๑.๔ สถิติการประสบอันตรายจากการทำงานของลูกจ้าง (กรณีร้ายแรง) :-

๒. ข้อมูลทั่วไป/รายละเอียดและลำดับเหตุการณ์การเกิด อุบัติเหตุ

๒.๑ ข้อมูลทั่วไปและสภาพแวดล้อมของสถานที่เกิดอุบัติเหตุจากการทำงาน

ห้างหุ้นส่วนจำกัด ก. ประกอบกิจการ ผลิตและจำหน่ายหลังคาเหล็กเมทัลชีทและจำหน่ายวัสดุก่อสร้าง นาย A ลูกจ้างผู้ประสบอันตราย ทำหน้าที่ตรวจเช็คสภาพรถยนต์ก่อนเริ่มงาน ผลิตอุปกรณ์หลังคาโพลีคาร์บอเนต และจัดส่งสินค้าให้กับลูกค้า เริ่มทำงาน เป็นลูกจ้างตั้งแต่วันที่ ๑ กันยายน ๒๕๖๔ - ๒๕ ธันวาคม ๒๕๖๖ (อายุงาน ๒ ปี ๔ เดือน) โดยปกติ นายจ้างกำหนดให้นาย A ทำหน้าที่โพลีคาร์บอเนต และจัดส่งสินค้าเพียงคนเดียว ยกเว้นกรณีสินค้าที่ต้องจัดส่งมีจำนวนมาก ให้โพลีคาร์บอเนตและจัดส่งกับเพื่อนร่วมงานอีกหนึ่งคน นายจ้างได้จัดให้มีเจ้าหน้าที่ความปลอดภัยในการทำงานระดับบริหาร จำนวน ๑ คน และจัดให้มีเจ้าหน้าที่ความปลอดภัยในการทำงานระดับหัวหน้างาน จำนวน ๒ คน (ลาออกแล้ว ๑ คน) ในการทำงานเกี่ยวกับการใช้ปั้นจั่น นายจ้างไม่จัดให้ลูกจ้างที่ปฏิบัติงานเกี่ยวกับปั้นจั่น เข้ารับการอบรมตามที่กฎหมายกำหนด แต่กำหนดให้มีการฝึกใช้งานและต้องได้รับอนุญาตจากหัวหน้างานเท่านั้น

นายจ้างได้จัดทำคู่มือการใช้งานรถยกไฟฟ้าไว้ และมีการกำหนดมาตรฐานลักษณะการยก ไว้ ดังนี้

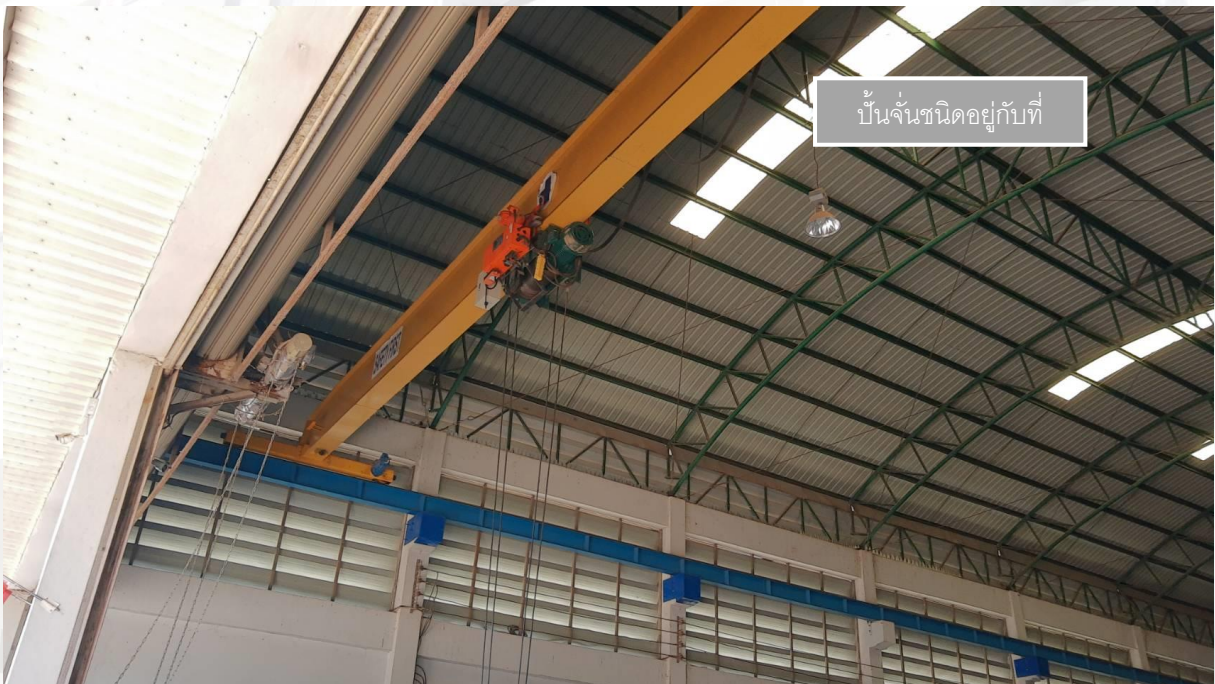
๑. น้ำหนักเมทัลชีท เกิน ๑ ตัน ต้องใช้สายพานยกของ ๒ เส้น สายพานต้องอยู่ในสภาพสมบูรณ์ ไม่ฉีกขาด ผุกร่อน พร้อมใช้งาน

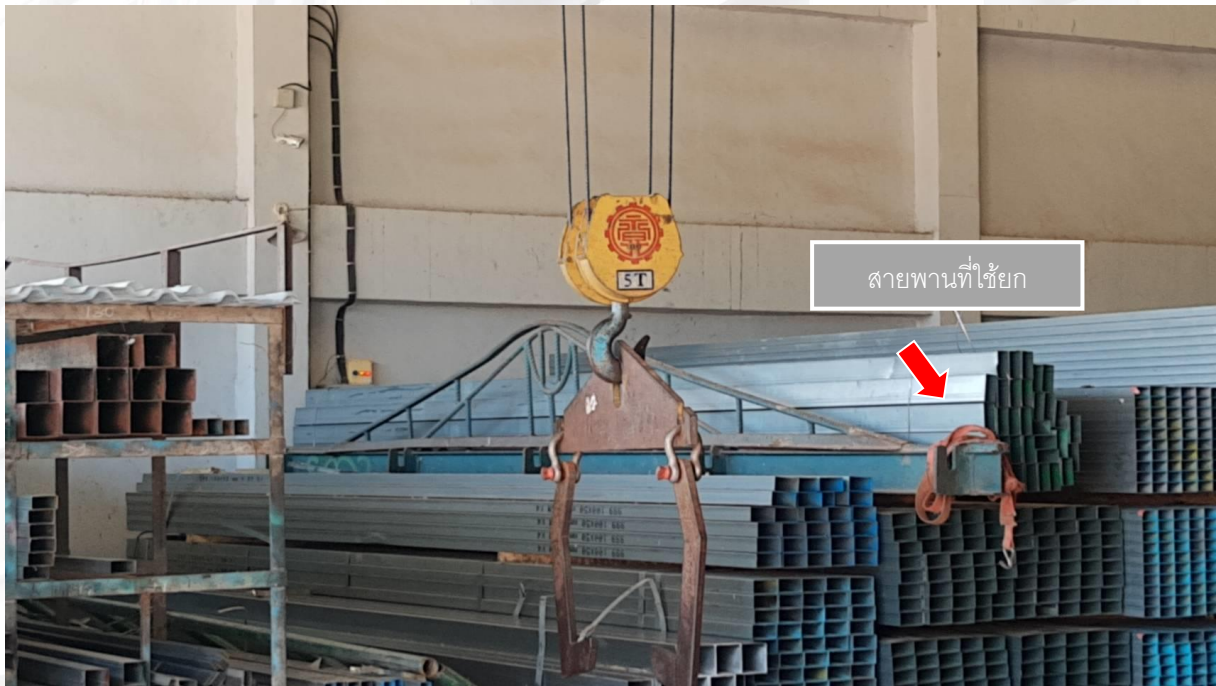
๒. เมทัลชีท ยาวเกิน ๙ เมตร ต้องใช้สายยก ๒ เส้น

3. ลักษณะการยกเมทัลชีท เหล็ก หรือ สินค้าอื่นที่มีน้ำหนักมากขึ้นที่สูง ตัวสินค้าต้องอยู่ระนาบกับพื้น ห้ามลาดเอียงเกิน ๕ องศา
4. ห้ามให้บุคคลใดหรือใครที่ไม่มีส่วนเกี่ยวข้องเข้าไปใกล้ในขณะยก
5. รอกไฟฟ้าต้องอยู่ในสภาพพร้อมใช้งานเสมอ หากถ่านรีโมทควบคุมอ่อนให้เปลี่ยนทันที
6. บุคคลที่สามารถบังคับรอกไฟฟ้าได้ ต้องผ่านการฝึกใช้งานอย่างน้อย ๑ เดือน และต้องได้รับอนุญาตจาก จป.หัวหน้างาน

นายจ้างมีการจัดทำคู่มือการใช้งานและการกำหนดมาตรฐานลักษณะการยก แต่ไม่ปรากฏข้อเท็จจริงว่า คู่มือการใช้งานและมาตรฐานลักษณะการยก ในการประกอบ การติดตั้ง การทดสอบ การใช้ การซ่อมแซม การบำรุงรักษา การตรวจสอบ การรื้อถอนปั้นจั่นหรืออุปกรณ์อื่นของปั้นจั่นเป็นไปตามที่ผู้ผลิตกำหนดไว้ หรือมีวิศวกรเป็นผู้จัดทำรายละเอียดคุณลักษณะและคู่มือการใช้งาน และนายจ้างยังไม่จัดให้มีการทดสอบ ส่วนประกอบและอุปกรณ์ของปั้นจั่นตามที่กฎหมายกำหนด แต่จัดให้ผู้ติดตั้งปั้นจั่นมาตรวจสอบ ครั้งล่าสุดตรวจเมื่อวันที่ ๒๗ กุมภาพันธ์ ๒๕๖๖

ภาพประกอบสภาพแวดล้อมของสถานที่เกิดอุบัติเหตุ







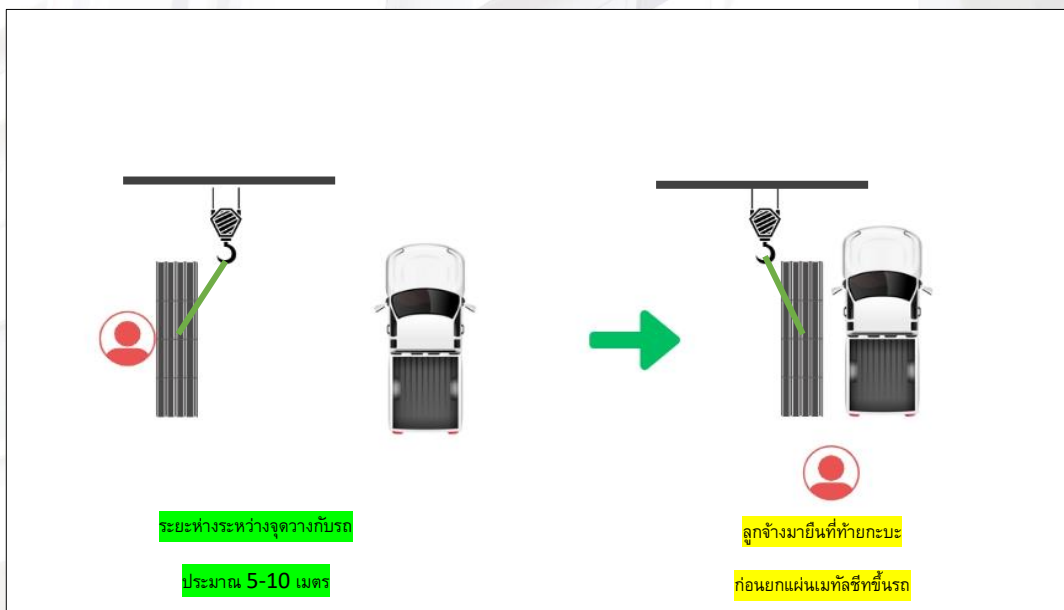
ภาพแสดง ตัวอย่างลักษณะของรถยนต์ที่ใช้สำหรับขนส่งแผ่นเมทัลชีท

๒.๒ รายละเอียด/ลำดับเหตุการณ์การเกิดอุบัติเหตุ

เมื่อวันที่ ๒๕ ธันวาคม ๒๕๖๖ เวลาประมาณ ๐๙.๐๐ น. นาย A ลูกจ้างผู้ประสบอันตราย ซึ่งมีหน้าที่จัดส่งสินค้า ได้ปฏิบัติหน้าที่ตามปกติ โดยในวันเกิดเหตุ นาย A ต้องนำแผ่นเหล็กเมทัลชีท ขนาดความยาว ๓.๑๕ เมตร หน้ากว้าง ๘๐ เซนติเมตร จำนวน ๑๐๑ แผ่น รวมน้ำหนักประมาณ ๕๗๐ กิโลกรัม ไปส่งลูกค้าในอำเภอสร้างคอม จังหวัดอุดรธานี โดยลูกจ้างต้องทำการยกแผ่นเมทัลชีท จำนวน ๑๐๑ แผ่นพร้อมกัน เพื่อขนย้ายใส่รถยนต์ โดยใช้ปั้นจั่นชนิดอยู่กับที่เหนือศรีษะ (ขนาดพิกัดน้ำหนักยก ๕ ตัน) เคลื่อนย้ายแผ่นเมทัลชีท จากจุดวาง มายังรถยนต์ โดยการใช้สลิงแบบผ้า จำนวน ๑ เส้น ลักษณะการยกแผ่นเมทัลชีท การยึดสลิงต้องอยู่จุดกึ่งกลาง และแผ่นเมทัลชีทต้องขนานกับพื้น ซึ่งนายจ้างได้กำหนดมาตรฐานการยกไม่ให้ความลาดเอียงเกิน ๕ องศา ในวันที่เกิดเหตุ ลูกจ้างทำหน้าที่บังคับปั้นจั่นและผูกยึดวัสดุกับสลิงด้วยตัวเองเพียงคนเดียว โดยสวมใส่อุปกรณ์คุ้มครองความปลอดภัยส่วนบุคคล คือ ถุงมือ เพียงอย่างเดียว ไม่ได้สวมใส่หมวกนิรภัยหรืออุปกรณ์อื่นๆ ขณะที่ทำการยกแผ่นเมทัลชีท ลูกจ้างไม่ได้จัดวางให้ตำแหน่งสลิงอยู่จุดกึ่งกลางของแผ่นเมทัลชีท ซึ่งคาดว่าจะมีความลาดเอียงเกิน ๕ องศา ขณะที่ทำการยกจากจุดวางมายังรถยนต์ ลูกจ้างได้ยกแผ่นเมทัลชีท สูงขึ้นจากพื้นไม่มากนัก ระยะห่างระหว่างจุดวางไปยังรถยนต์ ประมาณ ๕-๑๐ เมตร โดยลูกจ้างได้ยืนอยู่บริเวณจุดที่ยึดสลิงโดยได้ใช้มือพยุงแผ่นเมทัลชีท และใช้มืออีกข้างบังคับปั้นจั่นมายังด้านข้างขนานกับรถยนต์

จากนั้นลูกจ้าง ได้เข้าไปยืนอยู่บริเวณท้ายรถ และบังคับปั้นจั่นให้ยกแผ่นเมทัลชีทให้สูงขึ้น เพื่อจะนำแผ่นเมทัลชีทขึ้นไปยังโครงหลังคาเหล็กของรถยนต์ แต่เนื่องจากแผ่นเมทัลชีทที่อยู่บนสายพานไม่ได้มีน้ำหนักที่สมดุลกัน ขณะกำลังเคลื่อนย้ายแผ่นเมทัลชีทได้เกิดการร่วง หล่น ออกจากสลิงแบบผ้าลงสู่พื้นไปในทิศทางที่ลูกจ้างยืนอยู่ คาดว่าลูกจ้างตกใจหรือกลัวว่าสินค้าจะเสียหาย จึงได้ใช้มือตนเองไปรับแผ่นเมทัลชีทเอาไว้ แต่ไม่สามารถรับได้ เนื่องจากแผ่นเมทัลชีทมีน้ำหนักมาก แผ่นเมทัลชีทจึงร่วงลงมาทับลูกจ้างหมดสติในที่เกิดเหตุ หัวหน้างานที่อยู่บริเวณใกล้เคียงได้ยินเสียง จึงได้เข้าช่วยเหลือ และนำตัวส่งโรงพยาบาลโพธิสัย จังหวัดหนองคาย จากนั้นถูกส่งตัวไปรักษาที่โรงพยาบาลหนองคาย ต่อมาลูกจ้างเสียชีวิตในเวลาประมาณ ๑๓.๑๓ น. แพทย์ได้ระบุสาเหตุการเสียชีวิตไว้ว่า เลือดออกในสมอง นายจ้างได้มอบเงินช่วยเหลือครอบครัวผู้เสียชีวิต จำนวน ๕๐,๐๐๐ บาท และช่วยเหลือเกี่ยวกับการจัดงานศพแก่ครอบครัวลูกจ้าง เช่น อาหาร เครื่องดื่ม เป็นต้น

๒.๒.๑ ภาพจำลองเหตุการณ์การเกิดอุบัติเหตุ



ภาพแสดงจุดที่ลูกจ้างยืน โดยขณะยกแผ่นเมทัลชีท ลูกจ้างได้ใช้มือประคองแผ่นเมทัลชีท พร้อมใช้มืออีกข้างบังคับปั้นจั่น หลังจากที่แผ่นเมทัลชีทไปชนานข้างรถยนต์ ลูกจ้างได้ย้ายมายืนอยู่ส่วนท้ายของรถ



ภาพจำลองเหตุการณ์ ตำแหน่งที่ลูกจ้งยืนอยู่ขณะเกิดเหตุแผ่นเมทัลชีท หล่น ลงมาทับลูกจ้งเสียชีวิต

๓. รายละเอียดการประสบอันตรายหรือความสูญเสียหรือหยุดการผลิตจากอุบัติเหตุ

- ๓.๑ จำนวนผู้เสียชีวิต ๑ คน (นาย A)
- ๓.๒ จำนวนผู้บาดเจ็บ - คน
- ๓.๓ จำนวนผู้ทุพพลภาพ - คน
- ๓.๔ ค่ารักษาพยาบาล -
- ๓.๕ การสูญเสียทรัพย์สินหรืออาคารสถานที่/เครื่องจักร จำนวน -
- ๓.๖ อื่นๆ

๔. การวิเคราะห์ปัจจัย/สาเหตุการเกิดอุบัติเหตุ

๔.๑ ปัจจัยด้านคน/การกระทำที่ไม่ปลอดภัย

- ลูกจ้งยกเคลื่อนย้าย แผ่นเมทัลชีท โดยขาดการตรวจสอบการจัดวางและการผูกยึดอย่างสมดุล
- ลูกจ้งปฏิบัติงานเกี่ยวกับบันจัน โดยไม่สวมใส่อุปกรณ์ป้องกันอันตรายส่วนบุคคล เช่น หมวกนิรภัย เป็นต้น
- ลูกจ้งทำหน้าที่บังคับบันจัน และทำหน้าที่ยึดวัสดุ โดยไม่ผ่านๆ การอบรมเกี่ยวกับขั้นตอน และวิธีการทำงานที่ปลอดภัยในการทำงานเกี่ยวกับบันจัน แต่เป็นการสอนงานโดยหัวหน้างานเท่านั้น

๔.๒ ปัจจัยด้านสภาพแวดล้อม/สภาพการณ์ที่ไม่ปลอดภัย

- ลูกจ้างยกเคลื่อนย้ายวัสดุในขณะที่ไม่ได้มีการผูกยึดอย่างสมดุล

๔.๓ ปัจจัยด้านการบริหารจัดการ

- นายจ้าง ไม่จัดให้ลูกจ้างฝึกอบรมความปลอดภัย (ตามมาตรา ๑๖)
- นายจ้าง ไม่จัดให้มีคู่มือการใช้งานและกำหนดมาตรฐานลักษณะการยก ตามมาตรฐานของผู้ผลิต หรือมีวิศวกรเป็นผู้จัดทำ รายละเอียดในการประกอบ การติดตั้ง การทดสอบ การใช้ การซ่อมแซม การบำรุงรักษา การตรวจสอบ การรื้อถอนปั้นจั่นหรืออุปกรณ์อื่นของปั้นจั่น
- นายจ้าง ไม่จัดให้ลูกจ้างซึ่งเป็นผู้บังคับปั้นจั่น ผู้ให้สัญญาณแก่ผู้บังคับปั้นจั่น ผู้ยึดเกาะวัสดุ หรือผู้ควบคุมการใช้ปั้นจั่น ผ่านการอบรมเกี่ยวกับขั้นตอนและวิธีการทำงานที่ปลอดภัยในการทำงานของปั้นจั่น การป้องกันอันตรายจากปั้นจั่น รายละเอียดเกี่ยวกับโครงสร้างอุปกรณ์การตรวจสอบและบำรุงรักษาอุปกรณ์ของปั้นจั่น รวมทั้งการฝึกอบรมทบทวนการทำงานเกี่ยวกับปั้นจั่นแต่ละประเภท โดยวิทยากรซึ่งมีความรู้ ความเชี่ยวชาญ และประสบการณ์การทำงานเกี่ยวกับปั้นจั่นแต่ละประเภท
- ขาดมาตรฐานในการกำหนดวิธีการหรือขั้นตอนในการทำงานอย่างปลอดภัย เช่น นายจ้างได้กำหนดให้ใช้สลิงในการผูกยึดวัสดุ จำนวน ๒ เส้น กรณีที่มีวัสดุมีความยาวเกิน ๘ เมตร เท่านั้น แต่การผูกยึดอย่างปลอดภัยในกรณีวัสดุที่ต้องการยกมีความยาว ควรมีการผูกยึดทั้งสองด้าน เพื่อให้วัสดุที่ต้องการยกมีความสมดุล ลดความเสี่ยงจากการเกิดอันตราย
- ขาดประสิทธิภาพในการกำกับ ควบคุม ดูแลให้ลูกจ้างปฏิบัติงานให้ถูกต้องตามขั้นตอน และวิธีปฏิบัติงานหรือมาตรฐานด้านความปลอดภัย เช่น การตรวจสอบการสวมใส่อุปกรณ์คุ้มครองความปลอดภัยให้ถูกต้องตามลักษณะงาน

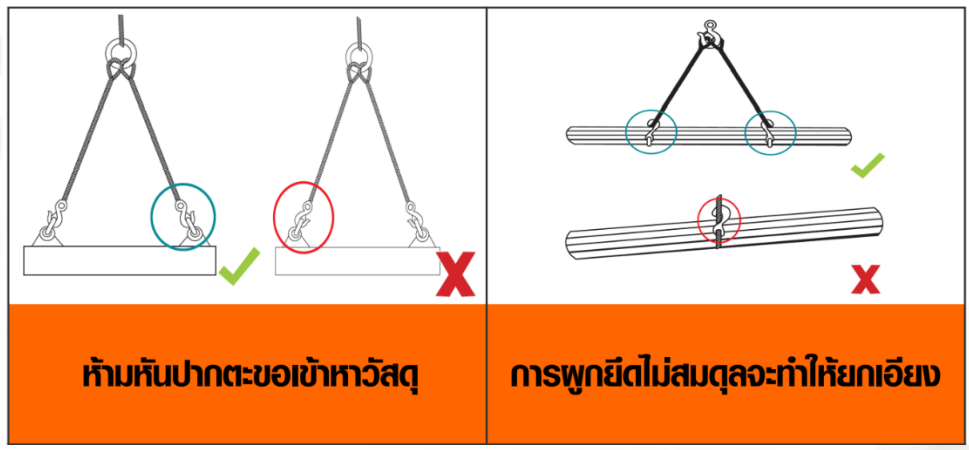
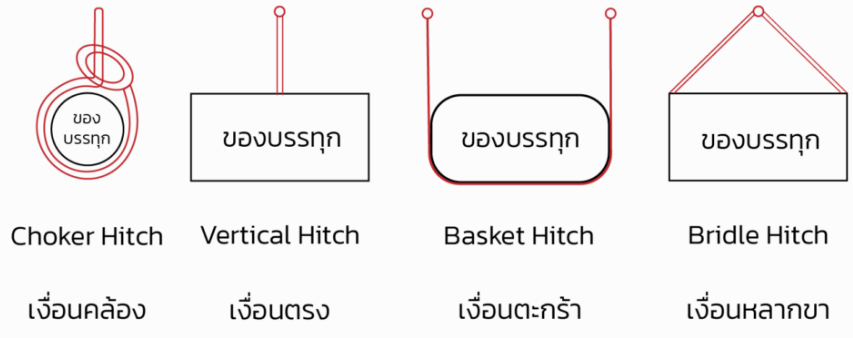
๕. ข้อเสนอแนะหรือมาตรการสำหรับการแก้ไขป้องกัน

จากสาเหตุของการเกิดอุบัติเหตุในครั้งนี้ ในเบื้องต้นสามารถกำหนดมาตรการ แนวทางในการป้องกัน และควบคุมอันตรายได้ ดังต่อไปนี้

๕.๑ ข้อเสนอแนะหรือมาตรการแก้ไขป้องกันที่เหมาะสม

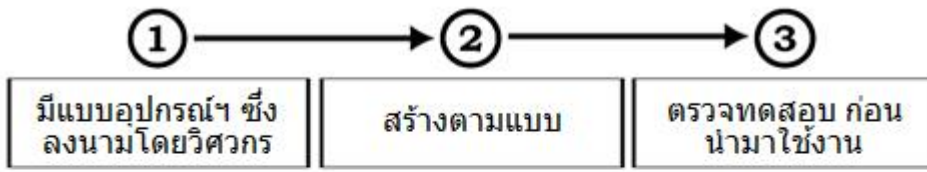
- ๑) นายจ้างมีการประกอบกิจการผลิตและจำหน่ายแผ่นเมทัลชีท และวัสดุก่อสร้าง อื่นๆ หลายประเภทควรมีการกำหนดวิธีการยก เคลื่อนย้าย และการยึดผูก มัด หรือยึดโยงวัสดุสิ่งของ เช่น แผ่นเมทัลชีท แผ่นเหล็ก หรือสินค้าอื่น ตามประเภทของสินค้าแต่ละชนิดให้เหมาะสม เพื่อกำหนดวิธีการยก เพื่อให้การผูกยึดสมดุล ส่งผลให้เกิดความปลอดภัยในขณะที่ยกเคลื่อนย้ายมากขึ้น เช่น กรณีแผ่นเมทัลชีท ที่มีความเสี่ยงที่จะเกิดการร่วงหล่นควรใช้สลิงแบบผ้าผูกทั้งสองด้าน เพื่อทำให้น้ำหนักสมดุลกันทั้งสองด้าน

วิธีการยก ปมมาตรฐานสำหรับการยก



ภาพแสดงตัวอย่าง วิธีการยก และลักษณะการยกเคลื่อนย้ายวัสดุอย่างปลอดภัย

๒) จัดให้มีการใช้งานอุปกรณ์ช่วยยกที่เหมาะสมกับการยกสินค้า เพื่อให้เกิดความปลอดภัยมากขึ้น และต้องถูกต้องตามหลักวิศวกรรมความปลอดภัย ถูกต้องตามกฎหมาย และถูกต้องตามหลักปฏิบัติสากลและมีความพร้อมใช้งาน และผ่านการตรวจสอบสภาพการใช้งานทั้งก่อน ใช้งาน และตรวจตามระยะเวลาที่กำหนด



ภาพประกอบ อุปกรณ์ช่วยยกที่สร้างขึ้นตามความเหมาะสมใช้งาน



ภาพแสดง ตัวอย่างอุปกรณ์ช่วยยก



ภาพตัวอย่างการใช้อุปกรณ์ช่วยยก

๕.๒ ข้อเสนอแนะอื่น ๆ

๑) ให้นายจ้าง มีการประเมินความเสี่ยงหรือความเป็นอันตรายในการใช้งานปั้นจั่นที่อาจเกิดขึ้นในแต่ละขั้นตอนการปฏิบัติงาน รวมถึงให้มีการตรวจสอบและทบทวนวิธีการปฏิบัติงานให้ปลอดภัยอย่างสม่ำเสมอ

๒) ให้นายจ้าง จัดให้มีคู่มือการใช้งานและกำหนดมาตรฐานลักษณะการยก ให้เป็นไปตามมาตรฐานของผู้ผลิต หรือมีวิศวกรเป็นผู้จัดทำรายละเอียดในการประกอบ การติดตั้ง การทดสอบ การใช้ การซ่อมแซม การบำรุงรักษา การตรวจสอบ การรื้อถอนปั้นจั่นหรืออุปกรณ์อื่นของปั้นจั่น

๓) ทบทวนข้อปฏิบัติในการผูก จับยึดของที่ระย้า โดยต้องมีความแน่นหนาและเหมาะสม เพื่อไม่ให้เกิดการร่วงหล่นขณะที่มีการยกของขึ้นที่สูง

๔) ให้นายจ้าง จัดให้ลูกจ้างซึ่งเป็นผู้บังคับปั้นจั่น ผู้ให้สัญญาณแก่ผู้บังคับปั้นจั่น ผู้ยึดเกาะวัสดุ หรือผู้ควบคุมการใช้ปั้นจั่น ผ่านการอบรมเกี่ยวกับขั้นตอนและวิธีการทำงานที่ปลอดภัยในการทำงานของปั้นจั่น การป้องกันอันตรายจากปั้นจั่น รายละเอียดเกี่ยวกับโครงสร้างอุปกรณ์ การตรวจสอบ และบำรุงรักษาอุปกรณ์ของปั้นจั่น รวมทั้งการฝึกอบรมทบทวนการทำงานเกี่ยวกับปั้นจั่นแต่ละประเภท

๖. กฎหมายที่เกี่ยวข้องกับอุบัติเหตุ

๖.๑ พระราชบัญญัติความปลอดภัย อาชีวอนามัย และสภาพแวดล้อมในการทำงาน พ.ศ.๒๕๕๔

มาตรา ๑๔ ในกรณีที่นายจ้างให้ลูกจ้างทำงานในสภาพการทำงานหรือสภาพแวดล้อมในการทำงาน ที่อาจทำให้ลูกจ้างได้รับอันตรายต่อชีวิต ร่างกาย จิตใจ หรือสุขภาพอนามัย ให้นายจ้างแจ้งให้ลูกจ้างทราบถึงอันตรายที่อาจเกิดขึ้นจากการทำงาน และแจกคู่มือให้ลูกจ้างทุกคนก่อนที่ลูกจ้างจะเข้าทำงาน เปลี่ยนงาน หรือเปลี่ยนสถานที่ทำงาน

มาตรา ๑๖ ให้นายจ้างจัดให้ผู้บริหาร หัวหน้างาน และลูกจ้างทุกคนได้รับการฝึกอบรมความปลอดภัย อาชีวอนามัย และสภาพแวดล้อมในการทำงาน เพื่อให้บริหารจัดการ และดำเนินการด้านความปลอดภัย อาชีวอนามัย และสภาพแวดล้อมในการทำงานได้อย่างปลอดภัย

ในกรณีที่นายจ้างรับลูกจ้างเข้าทำงาน เปลี่ยนงาน เปลี่ยนสถานที่ทำงาน หรือเปลี่ยนแปลงเครื่องจักรหรืออุปกรณ์ ซึ่งอาจทำให้ลูกจ้างได้รับอันตรายต่อชีวิต ร่างกาย จิตใจ หรือสุขภาพอนามัย ให้นายจ้างจัดให้มีการฝึกอบรมลูกจ้างทุกคนก่อนการเริ่มทำงานการฝึกอบรมตามวรรคหนึ่งและวรรคสองให้เป็นไปตามหลักเกณฑ์ วิธีการ และเงื่อนไขที่อธิบดีประกาศกำหนด

การฝึกอบรมเป็นไปตามประกาศกรมสวัสดิการและคุ้มครองแรงงาน เรื่องหลักเกณฑ์

วิธีการและเงื่อนไขการฝึกอบรมผู้บริหาร หัวหน้างาน และลูกจ้าง ด้านความปลอดภัย อาชีวอนามัย และสภาพแวดล้อมในการทำงาน ประกาศ ณ วันที่ ๓๐ มีนาคม ๒๕๕๕

๖.๒ กฎกระทรวงกำหนดมาตรฐานในการบริหารและการจัดการด้านความปลอดภัย อาชีวอนามัย และ สภาพแวดล้อมในการทำงานเกี่ยวกับเครื่องจักร ปั่นจั่น และหม้อน้ำ พ.ศ. ๒๕๖๔

ข้อ ๕๖ ในการประกอบ การติดตั้ง การทดสอบ การใช้ การซ่อมแซม การบำรุงรักษา การตรวจสอบ การรื้อถอนปั่นจั่นหรืออุปกรณ์อื่นของปั่นจั่น นายจ้างต้องปฏิบัติตามรายละเอียดคุณลักษณะและคู่มือการใช้งาน ที่ผู้ผลิตกำหนดไว้ หากไม่มีรายละเอียดคุณลักษณะและคู่มือการใช้งาน ดังกล่าว นายจ้างต้องดำเนินการ ให้วิศวกรเป็นผู้จัดทำรายละเอียดคุณลักษณะและคู่มือการใช้งานเป็นหนังสือ และต้องมีสำเนาเอกสารดังกล่าว ไว้ให้พนักงานตรวจความปลอดภัยตรวจสอบได้

รายละเอียดคุณลักษณะและคู่มือการใช้งานตามวรรคหนึ่งต้องเป็นภาษาไทย หรือภาษาอื่น ที่ลูกจ้างสามารถศึกษาและปฏิบัติเพื่อความปลอดภัยในการทำงานได้

ข้อ ๖๗ นายจ้างต้องจัดให้มีคู่มือการใช้สัญญาณสื่อสารระหว่างผู้ปฏิบัติงานเกี่ยวกับปั่นจั่น ในกรณีที่ใช้สัญญาณตามวรรคหนึ่งเป็นการใช้สัญญาณมือ นายจ้างต้องจัดให้มีรูปภาพหรือคู่มือการใช้ สัญญาณมือตามมาตรฐาน ASME หรือมาตรฐานอื่นที่เทียบเท่าตามแบบที่อธิบดีประกาศ กำหนด ติดไว้ที่จุด หรือตำแหน่งที่ลูกจ้างผู้ปฏิบัติงานเห็นได้ชัดเจน

ข้อ ๗๒ นายจ้างต้องจัดให้ลูกจ้างซึ่งเป็นผู้บังคับปั่นจั่น ผู้ให้สัญญาณแก่ผู้บังคับปั่นจั่น ผู้ยึดเกาะ วัสดุ หรือผู้ควบคุมการใช้ปั่นจั่นผ่านการอบรมเกี่ยวกับขั้นตอนและวิธีการทำงานที่ปลอดภัยในการทำงานของ ปั่นจั่น การป้องกันอันตรายจากปั่นจั่น รายละเอียดเกี่ยวกับโครงสร้างอุปกรณ์ การตรวจสอบและบำรุงรักษา อุปกรณ์ของปั่นจั่น รวมทั้งการฝึกอบรมทบทวนการทำงานเกี่ยวกับปั่นจั่นแต่ละประเภท โดยวิทยากรซึ่งมี ความรู้ ความเชี่ยวชาญ และประสบการณ์การทำงานเกี่ยวกับปั่นจั่นแต่ละประเภท ตามหลักสูตรที่อธิบดี ประกาศกำหนด

ข้อ ๘๑ ในการยกเคลื่อนย้ายวัสดุสิ่งของ นายจ้างต้องให้ลูกจ้างผูก มัด หรือยึดโยงวัสดุสิ่งของ โดยมีมุมมองระหว่างอุปกรณ์สำหรับการผูก มัด หรือยึดโยงกับวัสดุที่จะทำการยก ไม่น้อยกว่า ๔๕ องศา

กรณีที่มีความจำเป็นต้องทำการผูก มัด หรือยึดโยงด้วยมุมมองที่น้อยกว่าที่กำหนดไว้ในวรรคหนึ่ง นายจ้างต้องกำหนดให้มีการคำนวณแรงรับน้ำหนักของอุปกรณ์สำหรับการผูก มัด หรือยึดโยงเพื่อให้เกิด ความปลอดภัยโดยผู้ควบคุมการใช้ปั่นจั่น

๖.๓ กฎกระทรวงกำหนดมาตรฐานในการบริหารและการจัดการด้านความปลอดภัย อาชีวอนามัย และสภาพแวดล้อมในการทำงาน ในสถานที่ที่มีอันตรายจากการตกจากที่สูงและที่ลาดชัน จากวัสดุกระเด็น ตกหล่น และพังทลาย และจากการตกลงไปในภาชนะเก็บหรือรองรับวัสดุ พ.ศ. ๒๕๖๔

ข้อ ๑๙ ในกรณีที่น่าয়จ้างให้ลูกจ้างทำงานบริเวณใกล้เคียงหรือทำงานในสถานที่ที่อาจมีการกระเด็นตกหล่น หรือพังทลายของวัสดุสิ่งของ นายจ้างต้องจัดให้มีมาตรการควบคุมดูแลเพื่อให้เกิดความปลอดภัยแก่ลูกจ้างตลอดระยะเวลาการทำงาน

๗. ผู้สอบสวนและวิเคราะห์อุบัติเหตุ

ศูนย์ความปลอดภัยในการทำงานเขต ๔ (อุดรธานี)

กองความปลอดภัยแรงงาน กรมสวัสดิการและคุ้มครองแรงงาน