

กรณี เกิดอุบัติเหตุแขนของรถปั้นจั่นตีนตะขาบทับลูกจ้างเสียชีวิต

๑. ข้อมูลสถานประกอบกิจการ

๑.๑ ชื่อสถานประกอบกิจการเกิดอุบัติเหตุ คือ บริษัท A

ประกอบกิจการ : รับเหมาก่อสร้างโครงการก่อสร้างรถไฟฟ้าความเร็วสูง B

ที่ตั้ง : อำเภอปากเกร็ด จังหวัดนนทบุรี

ชื่อสถานประกอบกิจการเจ้าของพื้นที่เกิดเหตุ คือ โครงการก่อสร้างรถไฟฟ้าความเร็วสูง B

ลักษณะการประกอบกิจการ รับเหมาก่อสร้างโครงการก่อสร้างรถไฟฟ้าความเร็วสูง

สถานที่เกิดเหตุ อำเภอภาษี จังหวัดพระนครศรีอยุธยา

๑.๒ มีจำนวนลูกจ้าง (โครงการก่อสร้าง) รวม ๑๑๑ คน เป็นชาย ๒๘ คน เป็นหญิง ๒๒ คน

- ลูกจ้างต่างชาติ มี ไม่มี

(กรณีมีลูกจ้างต่างชาติ)

สัญชาติ เมียนมาร์ จำนวนรวม ๕๙ คน แบ่งเป็นชาย จำนวน ๕๙ คน หญิง จำนวน ๐ คน

สัญชาติ กัมพูชา จำนวนรวม ๒ คน แบ่งเป็นชาย จำนวน ๑ คน หญิง จำนวน ๑ คน

๑.๓ กำหนดวันทำงานของลูกจ้าง กำหนดวันเวลาทำงานสัปดาห์ละ ๖ วัน คือ วันจันทร์ ถึง วันเสาร์ มีวันหยุดประจำสัปดาห์ ๑ วัน คือ วันอาทิตย์ เวลาการทำงานปกติตั้งแต่เวลา ๐๘.๐๐ น. - ๑๗.๐๐ น. เวลาพัก ๑ ชั่วโมง

๑.๔ สถิติการประสูติอันตรายจากการทำงานของลูกจ้าง (กรณีร้ายแรง) : -

๒. ข้อมูลทั่วไป/รายละเอียดและลำดับเหตุการณ์การเกิด อุบัติเหตุ

๒.๑ ข้อมูลทั่วไปและสภาพแวดล้อมของสถานที่เกิดอุบัติเหตุจากการทำงาน

๒.๑.๑ สภาพอาคารหรือสิ่งแวดล้อม บริเวณสถานที่เกิดเหตุที่ลูกจ้างปฏิบัติงานหรือถอนรถปั้นจั่นตีนตะขาบ (Crawler Crane) อยู่ภายในพื้นที่โครงการก่อสร้างรถไฟฟ้าความเร็วสูง B อำเภอภาษี จังหวัดพระนครศรีอยุธยา โดยมีอาณาเขต ทิศใต้ใกล้กับรางรถไฟ ทิศตะวันตกใกล้กับทางหลวงหมายเลข ๓๓ โดยในบริเวณเกิดเหตุมีรถปั้นจั่นตีนตะขาบ หมายเลข ๕ จอดอยู่บริเวณริมถนนภายในโครงการ และถัดไปเป็นรางรถไฟ บริเวณพื้นที่โดยรอบกว้าง และรถปั้นจั่นตีนตะขาบ หมายเลข ๕ จอดรอเพื่อทำการรื้อถอนเนื่องจากมีรถปั้นจั่นมากเกินกว่าการทำงาน

รายละเอียดของโครงการก่อสร้างรถไฟฟ้าความเร็วสูง B มีดังนี้ ระยะเวลาก่อสร้างตามสัญญาว่าจ้าง ตั้งแต่วันที่ ๒๐ มกราคม ๒๕๖๕ ถึง ๓ มกราคม ๒๕๖๘ และมีความยาวของระยะทางก่อสร้าง ๓๑.๖๐ กิโลเมตร แบ่งเป็นทางยกระดับ ๒๔.๕๔ กิโลเมตร และทางระดับดิน ๗.๐๖ กิโลเมตร



รูปภาพที่ ๑ แสดงบริเวณสถานที่เกิดเหตุลูกจ้งถูกแขนของปั้นจั่นทับ

๒.๑.๒ เครื่องจักร เครื่องมือ อุปกรณ์ ที่เกี่ยวข้องกับการทำงานและการเกิดอุบัติเหตุ

- ภายในบริเวณพื้นที่การทำงาน ประกอบด้วยเครื่องจักร เครื่องมือ วัสดุ อุปกรณ์ ที่เกี่ยวข้องกับการรื้อถอนปั้นจั่นตีนตะขาบ ได้แก่

๑. รถปั้นจั่นตีนตะขาบ หมายเลข ๕ (Crawler Crane No.๕) ยี่ห้อ FUWA ปี ๒๕๕๖ รุ่น QUY๘๐A มีขนาดพิกัดน้ำหนักยก ๘๐ ตัน มีความยาวแขนรวม ๒๘ เมตร มีแขนของปั้นจั่น จำนวน ๔ ท่อน (ท่อน ๑ = ๖.๕ เมตร , ท่อน ๒ = ๖ เมตร , ท่อน ๓ = ๙ เมตร , ท่อน ๔ (ท่อนปลาย) = ๖.๕ เมตร ความกว้าง ๑.๕ เมตร และความสูง ๑.๕ เมตร ตรวจสอบเมื่อวันที่ ๒๑ พฤษภาคม ๒๕๖๗ ขณะทดสอบปั้นจั่นใช้งานอยู่ที่โครงการรถไฟฟ้าความเร็วสูง C

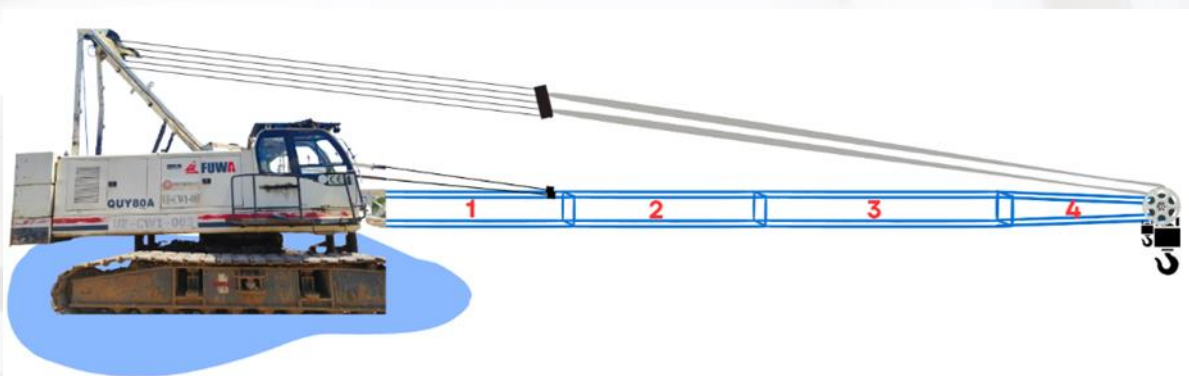
๒. อุปกรณ์คุ้มครองความปลอดภัยส่วนบุคคลในการทำงาน ได้แก่ รองเท้านิรภัย หมวกนิรภัย เสื้อสะท้อนแสง ถุงมือกันบาด เป็นต้น

๓. อุปกรณ์ที่ใช้ในการรื้อถอน

๑. อุปกรณ์ถอดสลิง ได้แก่ ประแจ คีม

๒. อุปกรณ์ถอดสลัก ได้แก่ ค้อนปอนด์

๓. อุปกรณ์ช่วยยกแขนปั้นจั่น ได้แก่ รถปั้นจั่นล้อยาง ไม้อรงแขนปั้นจั่น



รูปภาพที่ ๒ แสดงรถปั้นจั่นตีนตะขาบ หมายเลข ๕



รูปภาพที่ ๑ และ ๒ แสดงภาพบริเวณที่ทำการรื้อถอนรถปั้นจั่น หมายเลข ๕



รูปภาพที่ ๓ และ ๔ แสดงภาพบริเวณที่ทำการรื้อถอนรถปั้นจั่น หมายเลข ๕

๒.๑.๓ ระบบ/การจัดการ

๒.๑.๓.๑ บริษัท A เป็นคู่สัญญากับโครงการก่อสร้างรถไฟฟ้าความเร็วสูง B โดยให้บริษัท A จัดส่งผู้ปฏิบัติงานเข้าปฏิบัติงานในพื้นที่โครงการ

บริษัท A มีการบริหารจัดการ และดำเนินการด้านความปลอดภัย อาชีวอนามัย และสภาพแวดล้อมในการทำงาน ดังนี้

๑) จัดให้มีเจ้าหน้าที่ความปลอดภัยในการทำงานระดับวิชาชีพประจำโครงการของสถานที่ประกอบกิจการ จำนวน ๑ คน

๒) จัดให้มีเจ้าหน้าที่ความปลอดภัยในการทำงานระดับบริหารประจำหน่วยงาน จำนวน ๑ คน

๓) จัดให้มีคณะกรรมการความปลอดภัย อาชีวอนามัย และสภาพแวดล้อมในการทำงาน จำนวน ๗ คน

๔) ได้จัดทำคู่มือความปลอดภัย อาชีวอนามัย และสภาพแวดล้อมในการทำงาน และได้แจกจ่ายให้กับลูกจ้างพร้อมทั้งอบรมก่อนที่ลูกจ้างจะเริ่มการปฏิบัติงาน

๕) ได้จัดอุปกรณ์คุ้มครองความปลอดภัยส่วนบุคคลให้กับลูกจ้างสวมใส่ทุกคน ตามลักษณะงานที่ลูกจ้างทำ ได้แก่ รองเท้านิรภัย หมวกนิรภัย เสื้อสะท้อนแสง ถุงมือกันบาด เป็นต้น

- ๖) ไม่ได้มีการติดตั้งป้ายเตือนและสัญลักษณ์อันตรายและเครื่องหมายความปลอดภัย
อาชีวอนามัย และสภาพแวดล้อมในการทำงานในบริเวณที่ทำการรื้อถอน
- ๗) ได้จัดทำคู่มือการปฏิบัติงานและการรื้อถอนรถปั้นจั่นตีนตะขาบ แต่ไม่ได้ให้ลูกจ้าง
เข้ารับการอบรมในหลักสูตรการปฏิบัติงานเกี่ยวกับรถปั้นจั่นตีนตะขาบ

๒.๑.๔ ขั้นตอนการทำงาน

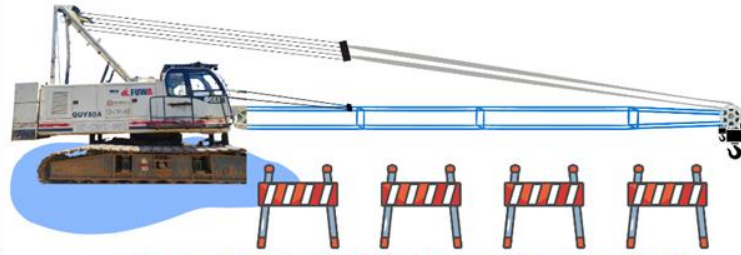
๑. ผู้เกี่ยวข้องในการปฏิบัติงาน ทั้งหมด ๖ คน
 - หัวหน้าควบคุมงาน ๑ คน ทำหน้าที่ควบคุมงาน
 - โอเปอเรเตอร์ ๑ คน ทำหน้าที่ขับรถปั้นจั่น
 - ช่างปฏิบัติงาน ๔ คน ทำหน้าที่รื้อถอนและประกอบปั้นจั่น
๒. ขั้นตอนการรื้อถอนปั้นจั่นตีนตะขาบ Crawler Crane

ขั้นตอนที่	ขั้นตอนการทำงาน	รูปภาพขั้นตอนการทำงาน
๑	<p>เตรียมพื้นที่สำหรับการถอด</p> <p>๑) กำหนดเขตก่อสร้าง ปิดกั้นให้เหมาะสมติดป้ายเตือน, ป้ายห้าม, ป้ายบังคับ</p> <p>๒) มีผู้ให้สัญญาณจราจร ควบคุมการเข้า - ออก</p> <p>๓) ปฏิบัติตามมาตรการความปลอดภัยในการใช้เครื่องจักรอย่างเคร่งครัด</p> <p>๔) ผู้ปฏิบัติงานต้องสวมใส่อุปกรณ์คุ้มครองส่วนบุคคลให้เหมาะสม</p>	
๒	<p>ให้แขนของปั้นจั่นอยู่ในแนวระดับ (แนวนอน) เพื่อเตรียมการถอด โดยใช้ไม้รองแขนปั้นจั่นไว้</p>	
๓	<p>ถอดสลิงรอกเล็ก, รอกใหญ่ พร้อมม้วนสลิงทั้ง ๒ เส้น กลับเข้าดรัม</p> <p>๑) ขณะที่ทำการปลดรอกออกจัดให้มีคนช่วยประคองรอก ขณะที่ทำการดึงสลิงออกจากรอก</p>	

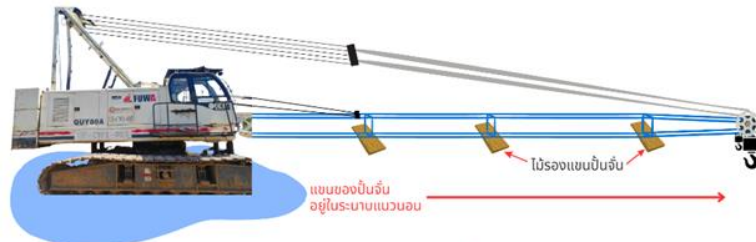
ขั้นตอนที่	ขั้นตอนการทำงาน	รูปภาพขั้นตอนการทำงาน
๔	<p>ปลดสลิงยึดโยงแขนปั้นจั่น และยึดสลิงติดกับแขนปั้นจั่น ตอนที่ ๑ (โคนแขน)</p> <p>๑) ห้ามผู้ปฏิบัติงานเข้าอยู่ใต้ชิ้นส่วนของเครื่องจักรที่ทำการรื้อถอนออก</p> <p>๒) ห้ามบุคคลที่ไม่เกี่ยวข้องเข้าไปในพื้นที่การปฏิบัติงาน เว้นแต่ได้รับอนุญาตจากผู้ควบคุมงาน</p> <p>๓) ผู้ปฏิบัติงานต้องสวมใส่อุปกรณ์คุ้มครองความปลอดภัยส่วนบุคคล</p>	 
๕	<p>๕.๑ ถอดแขนและนำแขนปั้นจั่นออกทีละท่อน</p> <p>๑) ผู้บังคับปั้นจั่นและผู้ให้สัญญาณ ต้องผ่านการอบรม</p> <p>๒) ต้องมีการมัดรั้งแขนปั้นจั่นขณะที่ทำการยกชิ้นงานออก</p> <p>๓) ห้ามยืนอยู่ใต้ชิ้นงานขณะที่ทำการยกชิ้นงาน</p> <p>๔) ต้องทำการตรวจสอบอุปกรณ์ช่วยยก</p> <p>๕) จัดทำแผนการยกทุกครั้ง</p> <p>๖) ปิดกั้นเขตการทำงานให้ชัดเจน และห้ามบุคคลที่ไม่เกี่ยวข้องเข้าไปในพื้นที่ปฏิบัติงาน เว้นแต่ได้รับอนุญาตจากผู้ควบคุมงาน</p> <p>๕.๒ ใช้รถปั้นจั่นอีกคันช่วยยกแขนปั้นจั่นเอาไว้ และนำแขนปั้นจั่นออกทีละท่อน</p>	

กระบวนการรื้อถอนปั้นจั่นตีนตะขาบหมายเลข 5

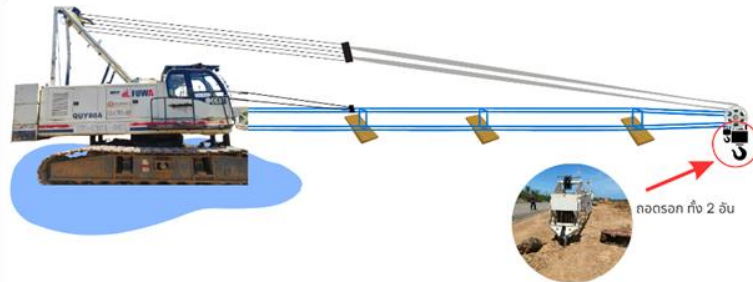
1. เตรียมพื้นที่สำหรับการรื้อถอนปิดกั้นให้เหมาะสม และติดตั้งเตือนอันตราย



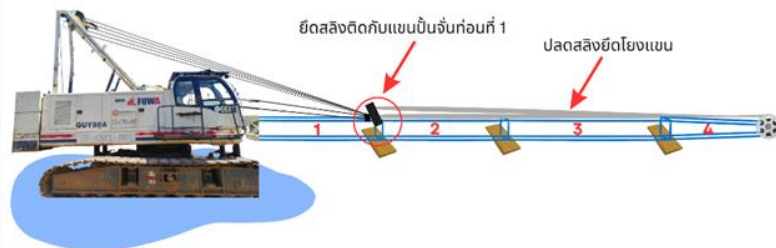
2. ให้แขนของปั้นจั่นอยู่ในแนวระดับ เพื่อเตรียมการถอด โดยใช้ไม้รองแขนปั้นจั่นไว้



3. ถอดสลิงรอกเล็ก, รอกใหญ่ พร้อมม้วนสลิงทั้ง 2 เส้น กลับเข้าถัง



4. ปลดสลิงยึดโยงแขนปั้นจั่น และยึดสลิงติดกับแขนปั้นจั่นก่อนที่ 1 (โคนแขน)

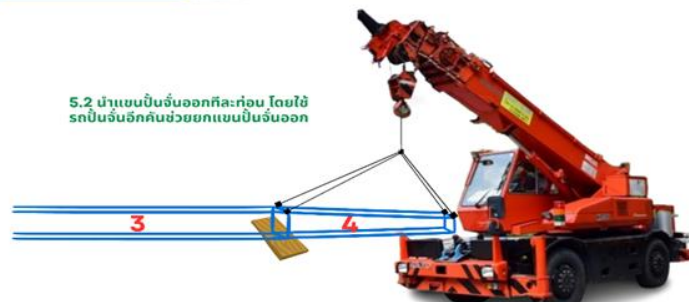


5. ตอกสลักถอดแขนและนำแขนปั้นจั่นออกทีละท่อน โดยใช้รถปั้นจั่นอีกคันช่วยยกแขนปั้นจั่น โดยเริ่มจากก่อนที่ 4 ก่อน

5.1 ตอกสลักระหว่างรอยต่อแขนปั้นจั่นทั้ง 4 จุด โดยเริ่มจากก่อนที่ 4 ก่อน



5.2 นำแขนปั้นจั่นออกทีละท่อน โดยใช้รถปั้นจั่นอีกคันช่วยยกแขนปั้นจั่นออก



๒.๒ รายละเอียด/ลำดับเหตุการณ์การเกิดอุบัติเหตุ

เมื่อวันที่ ๑๓ มิถุนายน ๒๕๖๗ นาย ก. ได้รับมอบหมายให้ปฏิบัติหน้าที่ควบคุมงานรื้อถอนรถปั้นจั่นตีนตะขาบ (Crawler Crane) หมายเลข ๕ เนื่องจากการปฏิบัติงานในโครงการก่อสร้างรถไฟฟ้าความเร็วสูง B มีการใช้รถปั้นจั่นตีนตะขาบมากเกินความจำเป็น โดยมีผู้ปฏิบัติงานรื้อถอนรถปั้นจั่นตีนตะขาบทั้งหมด ๕ คน ดังนี้

๑. นาย ก. ทำหน้าที่ หัวหน้าควบคุมงานรื้อถอนรถปั้นจั่นตีนตะขาบ
๒. นาย ข. ทำหน้าที่ ขับรถปั้นจั่นตีนตะขาบ
๓. นาย ค. ทำหน้าที่ รื้อถอนรถปั้นจั่นตีนตะขาบ
๔. นาย ง. ทำหน้าที่ รื้อถอนรถปั้นจั่นตีนตะขาบ
๕. นาย จ. ทำหน้าที่ รื้อถอนรถปั้นจั่นตีนตะขาบ

เวลาประมาณ ๑๕.๐๐ น. นาย ก. (หัวหน้าควบคุมงาน) สั่งให้ลูกจ้างทั้ง ๔ คน ปฏิบัติงานรื้อถอนรถปั้นจั่นตีนตะขาบ หมายเลข ๕ โดยพนักงานขับรถได้บังคับและควบคุมให้แขนของปั้นจั่นอยู่ในระนาบแนวนอน ซึ่งสูงจากพื้นประมาณ ๑ เมตร หัวหน้าควบคุมงานพบว่าอุปกรณ์ที่ใช้ในการรื้อถอนที่มีอยู่ในพื้นที่ไม่เพียงพอต่อการปฏิบัติงาน จึงได้สั่งให้ลูกจ้างที่ทำหน้าที่รื้อถอนทั้ง ๔ คน หยุดปฏิบัติงานก่อน และหัวหน้าควบคุมงานจึงได้เดินทางไปเอาอุปกรณ์ เพื่อนำมาสนับสนุนเพิ่มเติม ซึ่งได้เดินทางไปเอาที่โซน ๔ คลองระพีพัฒน์ หลังจากนั้นพนักงานขับรถไม่ได้อยู่ที่ห้องบังคับแต่ได้ไปยืนอยู่ที่หลังรถปั้นจั่นเพื่อหาอุปกรณ์เพิ่มเติม ส่วนนาย ค. ไปยืนอยู่ใต้แขนของปั้นจั่น (ช่วงกลางปั้นจั่นระหว่างท่อนที่ ๒ และ ๓) เพื่อทำการตอกสลักรอยต่อของแขนท่อนที่ ๒ และ ๓ ออก โดยมีนาย ง. ยืนอยู่ด้านข้างนอกของแขนปั้นจั่น และนาย จ. ยืนอยู่ที่ปลายแขนปั้นจั่น

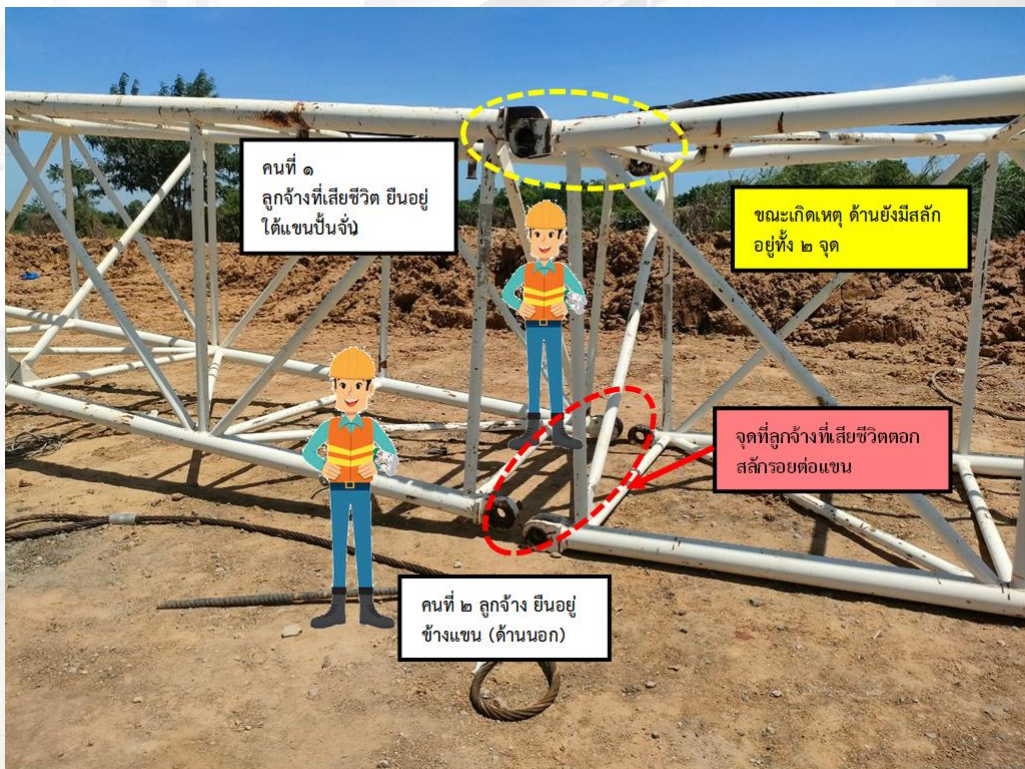
นาย ค. ที่ยืนอยู่ใต้แขนปั้นจั่นบริเวณช่วงรอยต่อระหว่างแขนท่อนที่ ๒ และ ๓ ได้ตอกสลักด้านล่างทั้ง ๒ ตัว (ด้านบนยังมีสลัก) ในขณะที่แขนปั้นจั่นยังสูงจากพื้นประมาณ ๑ เมตร ยังไม่ได้ปลดสลักยึดโยงแขนปั้นจั่น ไม่มีไม้รองแขนปั้นจั่นและยังไม่ได้มัดรั้งเพื่อยกแขนปั้นจั่น จึงทำให้แขนปั้นจั่นส่วนที่ตอกสลักหล่นทับ นาย ค. เสียชีวิตในที่เกิดเหตุ

ต่อมา พนักงานขับรถ ได้ยินเสียง นาย ง. ตะโกนเรียก จึงรีบวิ่งมาดู พบว่าแขนปั้นจั่นได้ทับลูกจ้างอยู่ จึงรีบไปเรียกรถ Backhoe เพื่อมายกแขนปั้นจั่นออก หลังจากนั้น นาย ฉ. ตำแหน่งวิศวกรควบคุมพื้นที่ ซึ่งปฏิบัติงานอยู่หน้าสำนักงานของโครงการ ห่างจากจุดเกิดเหตุประมาณ ๓๐ เมตร เห็นพนักงานขับรถวิ่งผ่านและได้ตะโกนบอกว่าแขนปั้นจั่นทับลูกจ้าง วิศวกรควบคุมพื้นที่จึงได้รีบวิ่งไปดูที่จุดเกิดเหตุ และได้โทรศัพท์แจ้งหัวหน้าควบคุมงาน แจ้ง Admin ของหน่วยงาน แจ้งคนขับรถ Backhoe ประสานงานกับกู้ชีพ ๑๖๖๙ และได้แจ้ง คุณ ช. ตำแหน่ง เจ้าหน้าที่ความปลอดภัยในการทำงานระดับวิชาชีพ เวลาประมาณ ๑๕.๓๐ น. ว่ามีลูกจ้างถูกแขนปั้นจั่นหล่นทับจนเสียชีวิต



นาย ข. (พนักงานขับรถ)
ขณะเกิดเหตุยืนอยู่หลัง รถปั้นจั่นเพื่อ
อุปกรณ์เพิ่มเติม

รูปภาพที่ ๓ แสดงจุดที่พนักงานขับรถยืนอยู่



คนที่ ๑
ลูกจ้างที่เสียชีวิต ยืนอยู่
ใต้แขนปั้นจั่น

ขณะเกิดเหตุ ด้านยังมีสลัก
อยู่ทั้ง ๒ จุด

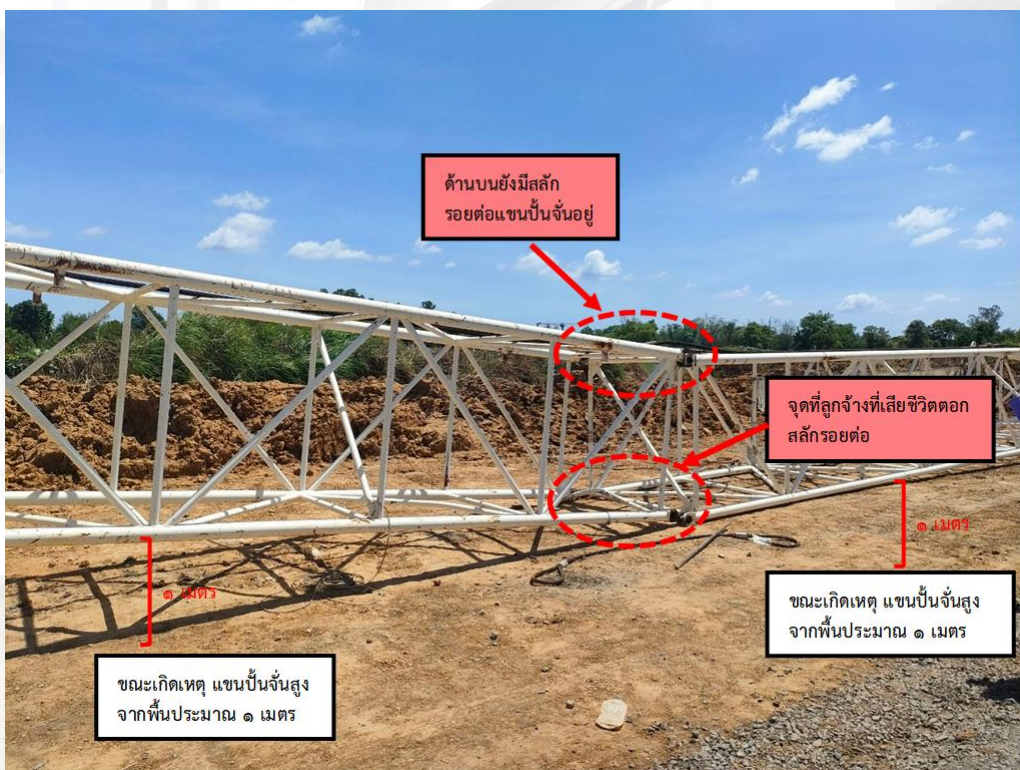
จุดที่ลูกจ้างที่เสียชีวิตตก
สลักรอยต่อแขน

คนที่ ๒ ลูกจ้าง ยืนอยู่
ข้างแขน (ด้านนอก)

รูปภาพที่ ๔ แสดงจุดที่ลูกจ้างที่เสียชีวิตยืนอยู่ใต้แขนปั้นจั่น

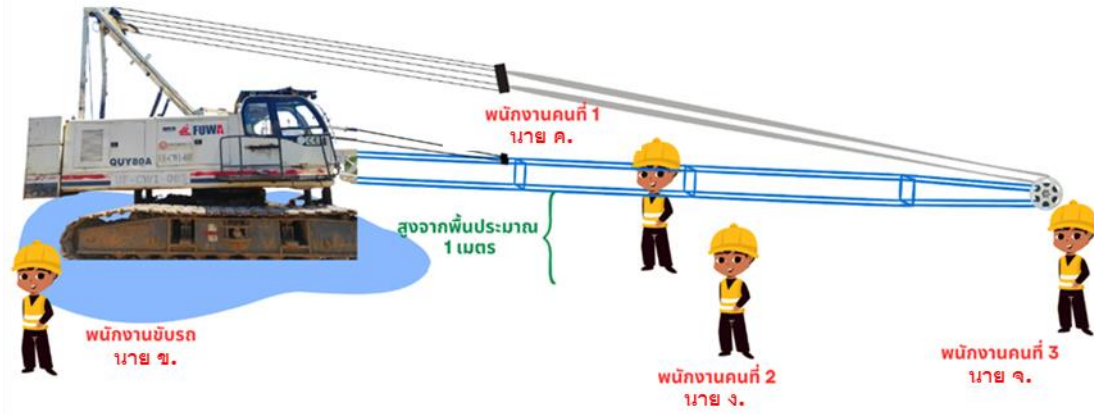


รูปภาพที่ ๕ แสดงจุดที่ลูกจ้างคนที่ ๓ ยืนอยู่ปลายแขนปั้นจั่น

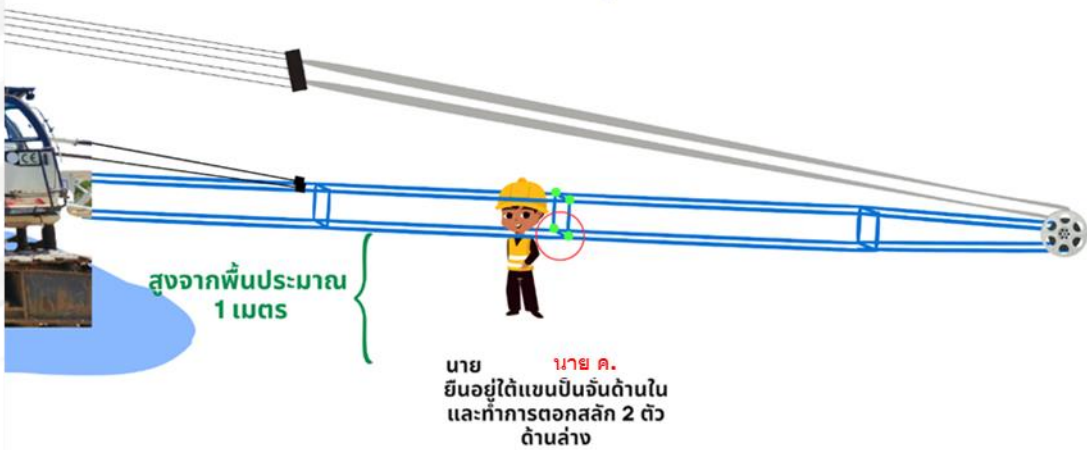


รูปภาพที่ ๖ แสดงการหล่นทับของแขนปั้นจั่น

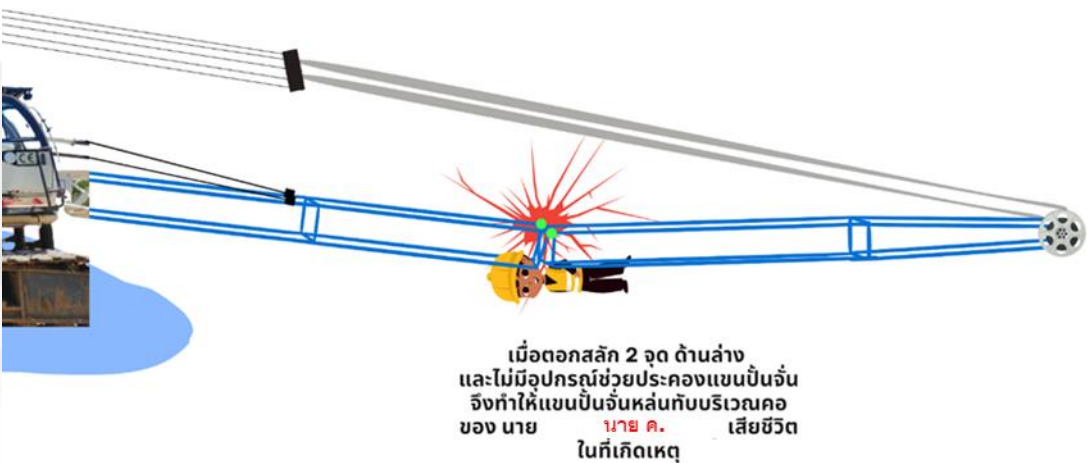
รายละเอียดเหตุการณ์



รายละเอียดเหตุการณ์



รายละเอียดเหตุการณ์



๓. รายละเอียดการประสอันตรายหรือความสูญเสียหรือเหตุการณ์ผลิตจากอุบัติเหตุ

- ๓.๑ จำนวนผู้เสียชีวิต ๑ คน คือ ค.
- ๓.๒ จำนวนผู้บาดเจ็บ - คน
- ๓.๓ จำนวนผู้ทุพพลภาพ - คน
- ๓.๔ ค่ารักษาพยาบาล - บาท
- ๓.๕ การสูญเสียทรัพย์สินหรืออาคารสถานที่/เครื่องจักร จำนวน - บาท
- ๓.๖ อื่น ๆ

๔. การวิเคราะห์ปัจจัย/สาเหตุการเกิดอุบัติเหตุ

๔.๑ ปัจจัยด้านคน / การกระทำที่ไม่ปลอดภัย

๔.๑.๑ นาย ค. ผู้ทำหน้าที่รื้อถอนปั้นจั่นตีนตะขาบ หมายเลข ๕ ได้ตอกสลักด้านล่างของแขนปั้นจั่นช่วงรอยต่อของแขนปั้นจั่นระหว่างแขนท่อนที่ ๒ และ ๓ โดยที่ตนเองไปยืนอยู่บริเวณใต้แขนปั้นจั่น

๔.๑.๒ ในขณะที่ปฏิบัติงานยังไม่มีอุปกรณ์สำหรับประคองแขนปั้นจั่นและอุปกรณ์ช่วยยกแขนปั้นจั่นไม่ให้ตก ได้แก่ ไม้รองบวม รถเครนล้อยาง

๔.๒ ปัจจัยด้านสภาพแวดล้อม / สภาพการณ์ที่ไม่ปลอดภัย

๔.๒.๑ รื้อถอนรถปั้นจั่นตีนตะขาบ หมายเลข ๕ ในขณะที่ยังไม่มีไม้รองแขนปั้นจั่น และยังไม่ได้มัดรั้งแขนปั้นจั่นกับรถเครนเพื่อช่วยยกแขนปั้นจั่นออก

๔.๓ ปัจจัยด้านการบริหารจัดการ

๔.๓.๑ ผู้ควบคุมงานรื้อถอนไม่อยู่ในจุดปฏิบัติงานตลอดระยะเวลาที่ลูกจ้างปฏิบัติงาน

๔.๓.๒ ไม่ได้มีการติดตั้งป้ายเตือนและสัญลักษณ์อันตรายและเครื่องหมายความปลอดภัยอาชีวอนามัย และสภาพแวดล้อมในการทำงาน ในบริเวณที่รื้อถอนรถปั้นจั่นตีนตะขาบ เช่น ป้ายเตือนว่าห้ามเข้าเนื่องจากกำลังมีการรื้อถอน หรือเตือนถึงความไม่ปลอดภัยของเครื่องจักร

๔.๔ ปัจจัยอื่น ๆ

๔.๔.๑ ลูกจ้างได้รับการอบรมหลักสูตรความรู้ความปลอดภัยในการทำงาน พร้อมทั้งแจกคู่มือความปลอดภัยฯ ให้กับลูกจ้าง แต่ไม่ได้ให้ลูกจ้างเข้ารับการอบรมในหลักสูตรการปฏิบัติงานรื้อถอนรถปั้นจั่น

๕. ข้อเสนอแนะหรือมาตรการสำหรับการแก้ไขป้องกัน

๕.๑ ข้อเสนอแนะหรือมาตรการสำหรับการแก้ไขป้องกันที่เหมาะสม ดังต่อไปนี้

๕.๑.๑ ให้นายจ้างปิดกั้นเขตพื้นที่ที่ลูกจ้างห้ามเข้าให้ชัดเจน เพื่อไม่ให้ลูกจ้างเข้าไปยืนอยู่ใต้แขนปั้นจั่น

๕.๑.๒ ก่อนปฏิบัติงานทุกครั้งต้องกำหนดให้มีอุปกรณ์สำหรับประคองแขนปั้นจั่นไม่ให้ตก ได้แก่ ไม้รองบวม และอุปกรณ์ช่วยยก ได้แก่ รถเครนล้อยาง ให้ครบถ้วน



ภาพแสดงการประคองแขนปั้นจั่นไม่ให้ตก

๕.๒ ข้อเสนอแนะอื่นๆ

๕.๒.๑ ให้นายจ้างแจ้งอันตรายที่อาจจะเกิดจากการทำงาน และแจกคู่มือซึ่งประกอบด้วยวิธีการ ขั้นตอน และข้อปฏิบัติในการทำงานกับเครื่องจักรที่ปลอดภัย ให้ลูกจ้างทราบก่อนที่ลูกจ้างจะปฏิบัติงาน ทั้งนี้ ต้องเป็นตัวอักษรหรือสัญลักษณ์ที่สามารถสื่อสารให้ลูกจ้างเข้าใจได้

๕.๒.๒ ให้นายจ้างติดตั้งป้ายเตือนและสัญลักษณ์อันตรายและเครื่องหมายความปลอดภัย อาชีวอนามัย และสภาพแวดล้อมในการทำงานในบริเวณที่ปฏิบัติงาน

๕.๒.๓ ให้นายจ้างฝึกอบรมให้ลูกจ้างทราบถึงวิธีการทำงานที่ปลอดภัยกับเครื่องจักร และวิธีการป้องกัน และอบรมหลักสูตรการปฏิบัติงานในส่วนที่ลูกจ้างได้รับมอบหมายงาน

๕.๒.๓ ให้จัดให้มีการทบทวนการปฏิบัติงานอยู่เสมอ และปฏิบัติงานตามขั้นตอนการทำงานที่กำหนดไว้ทุกขั้นตอน

๕.๒.๕ จัดให้ผู้ควบคุมงาน หัวหน้างาน หรือเจ้าหน้าที่ความปลอดภัยในการทำงาน จะต้องทำหน้าที่อย่างเข้มงวดในการตรวจความปลอดภัยในการทำงาน ก่อนการทำงานและขณะทำงานทุกขั้นตอนเพื่อให้เกิดความปลอดภัย

๕.๒.๖ จัดให้มีการวิเคราะห์งานและประเมินความเสี่ยงให้ครอบคลุมทุกขั้นตอนของการทำงาน เพื่อค้นหาอันตรายและมาตรการป้องกันอันตรายที่อาจเกิดขึ้นทุกขั้นตอนของการทำงาน และต้องมีการตรวจสอบและทวนสอบการดำเนินการอย่างสม่ำเสมอ

๖. กฎหมายที่เกี่ยวข้องกับอุบัติเหตุ

๖.๑ พระราชบัญญัติความปลอดภัย อาชีวอนามัย และสภาพแวดล้อมในการทำงาน พ.ศ. ๒๕๕๔
ฯลฯ

มาตรา ๘ ให้นายจ้างบริหาร จัดการ และดำเนินการด้านความปลอดภัย อาชีวอนามัย และสภาพแวดล้อมในการทำงาน ให้เป็นไปตามมาตรฐานที่กำหนดในกฎกระทรวง

การกำหนดมาตรฐานตามวรรคหนึ่ง ให้นายจ้างจัดทำเอกสารหรือรายงานใด โดยมีการตรวจสอบหรือรับรองโดยบุคคล หรือนิติบุคคลตามที่กำหนดในกฎกระทรวง

ให้ลูกจ้างมีหน้าที่ปฏิบัติตามหลักเกณฑ์ด้านความปลอดภัย อาชีวอนามัย และสภาพแวดล้อมในการทำงานตามมาตรฐานที่กำหนดในวรรคหนึ่ง

มาตรา ๑๔ ในกรณีที่นายจ้างให้ลูกจ้างทำงานในสภาพการทำงานหรือสภาพแวดล้อมในการทำงานที่อาจทำให้ลูกจ้างได้รับอันตรายต่อชีวิต ร่างกาย จิตใจ หรือสุขภาพอนามัย ให้นายจ้างแจ้งให้ลูกจ้างทราบถึงอันตรายที่อาจเกิดขึ้นจากการทำงานและแจกคู่มือปฏิบัติงานให้แก่ลูกจ้างทุกคนก่อนที่ลูกจ้างจะเข้าทำงาน เปลี่ยนงาน หรือเปลี่ยนสถานที่ทำงาน

มาตรา ๑๖ ให้นายจ้างจัดให้ผู้บริหาร หัวหน้างาน และลูกจ้างทุกคนได้รับการฝึกอบรมความปลอดภัย อาชีวอนามัย และสภาพแวดล้อมในการทำงาน เพื่อให้บริหารจัดการ และดำเนินการด้านความปลอดภัย อาชีวอนามัย และสภาพแวดล้อมในการทำงานได้อย่างปลอดภัย

ในกรณีที่นายจ้างรับลูกจ้างเข้าทำงาน เปลี่ยนงาน เปลี่ยนสถานที่ทำงานหรือเปลี่ยนแปลงเครื่องจักรหรืออุปกรณ์ ซึ่งอาจทำให้ลูกจ้างได้รับอันตรายต่อชีวิต ร่างกาย จิตใจ หรือสุขภาพอนามัย ให้นายจ้างจัดให้มีการฝึกอบรมลูกจ้างทุกคนก่อนเริ่มทำงาน

การฝึกอบรมตามวรรคหนึ่งและวรรคสอง ให้เป็นไปตามหลักเกณฑ์ วิธีการ และเงื่อนไขที่อธิบดีประกาศกำหนด

มาตรา ๑๗ ให้นายจ้างติดประกาศสัญลักษณ์เตือนอันตรายและเครื่องหมายเกี่ยวกับความปลอดภัย อาชีวอนามัย และสภาพแวดล้อมในการทำงาน รวมทั้งข้อความแสดงสิทธิหน้าที่ของนายจ้างและลูกจ้างตามที่อธิบดีประกาศกำหนดในที่ที่เห็นได้ง่าย ณ สถานที่ประกอบกิจการ

๖.๒ กฎกระทรวงกำหนดมาตรฐานในการบริหาร จัดการ และดำเนินการด้านความปลอดภัย อาชีวอนามัย และสภาพแวดล้อมในการทำงาน เกี่ยวกับเครื่องจักร ปั่นจั่น และหม้อน้ำ พ.ศ. ๒๕๖๔

ฯลฯ

ข้อ ๕๖ ในการประกอบ การติดตั้ง การทดสอบ การใช้ การซ่อมแซม การบำรุงรักษา การตรวจสอบ การรื้อถอนปั่นจั่นหรืออุปกรณ์อื่นของปั่นจั่น นายจ้างต้องปฏิบัติตามรายละเอียดคุณลักษณะและคู่มือการใช้งานที่ผู้ผลิตกำหนดไว้ หากไม่มีรายละเอียดคุณลักษณะและคู่มือการใช้งานดังกล่าว นายจ้างต้องดำเนินการให้วิศวกรเป็นผู้จัดทำรายละเอียดคุณลักษณะและคู่มือการใช้งานเป็นหนังสือ และต้องมีสำเนาเอกสารดังกล่าวไว้ให้พนักงานตรวจสอบความปลอดภัยตรวจสอบได้

รายละเอียดคุณลักษณะและคู่มือการใช้งานตามวรรคหนึ่งต้องเป็นภาษาไทย หรือภาษาอื่นที่ลูกจ้างสามารถศึกษาและปฏิบัติเพื่อความปลอดภัยในการทำงานได้

ฯลฯ

๖.๓ กฎกระทรวงการให้มีเจ้าหน้าที่ความปลอดภัยในการทำงานบุคลากร หน่วยงาน หรือ คณะบุคคลเพื่อดำเนินการด้านความปลอดภัยในสถานประกอบกิจการ พ.ศ. ๒๕๖๕

ฯลฯ

ข้อ ๘ เจ้าหน้าที่ความปลอดภัยในการทำงานระดับหัวหน้างานมีหน้าที่ ดังต่อไปนี้

(๑) กำกับดูแลลูกจ้างในหน่วยงานที่รับผิดชอบให้ปฏิบัติตามคู่มือว่าด้วยความปลอดภัย อาชีวอนามัย และสภาพแวดล้อมในการทำงานของสถานประกอบกิจการ

(๒) วิเคราะห์งานในหน่วยงานที่รับผิดชอบเพื่อค้นหาความเสี่ยงหรืออันตรายเบื้องต้นจากการทำงาน โดยอาจร่วมดำเนินการกับเจ้าหน้าที่ความปลอดภัยในการทำงานระดับเทคนิค ระดับเทคนิคขั้นสูง หรือระดับวิชาชีพ

(๓) จัดทำคู่มือว่าด้วยความปลอดภัย อาชีวอนามัย และสภาพแวดล้อมในการทำงานของหน่วยงานที่รับผิดชอบ โดยร่วมดำเนินการกับเจ้าหน้าที่ความปลอดภัยในการทำงานระดับเทคนิค ระดับเทคนิคขั้นสูง หรือระดับวิชาชีพ เพื่อเสนอคณะกรรมการความปลอดภัยหรือนายจ้าง แล้วแต่กรณี และทบทวนคู่มือดังกล่าวตามที่นายจ้างกำหนด โดยนายจ้างต้องกำหนดให้มีการทบทวนอย่างน้อยทุกหกเดือน

(๔) สอนวิธีการปฏิบัติงานที่ถูกต้องแก่ลูกจ้างในหน่วยงานที่รับผิดชอบเพื่อให้เกิดความปลอดภัยในการทำงาน

(๕) ตรวจสอบสภาพการทำงานของเครื่องจักร เครื่องมือ และอุปกรณ์ให้อยู่ในสภาพที่ปลอดภัยก่อนลงมือปฏิบัติงานประจำวัน

(๖) กำกับดูแลการใช้อุปกรณ์คุ้มครองความปลอดภัยส่วนบุคคลของลูกจ้างในหน่วยงานที่รับผิดชอบ

(๗) รายงานการประสบอันตราย การเจ็บป่วย หรือการเกิดเหตุเดือดร้อนรำคาญอันเนื่องมาจากการทำงานของลูกจ้างต่อนายจ้าง และแจ้งต่อเจ้าหน้าที่ความปลอดภัยในการทำงานระดับเทคนิค ระดับเทคนิคขั้นสูง หรือระดับวิชาชีพ สำหรับสถานประกอบกิจการที่มีหน่วยงานความปลอดภัย ให้แจ้งต่อหน่วยงานความปลอดภัยทันทีที่เกิดเหตุ

ฯลฯ

ข้อ ๑๒ เจ้าหน้าที่ความปลอดภัยในการทำงานระดับบริหารมีหน้าที่ ดังต่อไปนี้

(๑) กำกับดูแลเจ้าหน้าที่ความปลอดภัยในการทำงานทุกระดับซึ่งอยู่ในบังคับบัญชาของตน

(๒) เสนอแผนงานหรือโครงการด้านความปลอดภัยในการทำงานในหน่วยงานที่รับผิดชอบต่อนายจ้าง

(๓) ส่งเสริม สนับสนุน และติดตามการดำเนินงานเกี่ยวกับความปลอดภัยในการทำงานให้เป็นไปตามแผนงานหรือโครงการ เพื่อให้มีการจัดการด้านความปลอดภัยในการทำงานที่เหมาะสมกับสถานประกอบกิจการ

(๔) กำกับดูแลและติดตามให้มีการแก้ไขข้อบกพร่องเพื่อความปลอดภัยในการทำงานของลูกจ้างตามที่ได้รับรายงานหรือตามข้อเสนอแนะของเจ้าหน้าที่ความปลอดภัยในการทำงานคณะกรรมการความปลอดภัย หรือหน่วยงานความปลอดภัย

ฯลฯ

ข้อ ๒๒ เจ้าหน้าที่ความปลอดภัยในการทำงานระดับวิชาชีพมีหน้าที่ ดังต่อไปนี้

ฯลฯ

(๖) แนะนำให้ลูกจ้างปฏิบัติตามคู่มือว่าด้วยความปลอดภัย อาชีวอนามัย และสภาพแวดล้อมในการทำงานของสถานประกอบกิจการ

(๗) แนะนำ ฝึกสอน และอบรมลูกจ้าง เพื่อให้การปฏิบัติงานปลอดภัยจากเหตุอันจะทำให้เกิดความไม่ปลอดภัยในการทำงาน

ฯลฯ

๖.๔ กฎกระทรวงกำหนดมาตรฐานในการบริหาร จัดการ และดำเนินการด้านความปลอดภัย อาชีวอนามัย และสภาพแวดล้อมในการทำงานเกี่ยวกับงานก่อสร้าง พ.ศ. ๒๕๖๔

ฯลฯ

ข้อ ๕ นายจ้างต้องจัดให้มีผู้ควบคุมงานทำหน้าที่ตรวจสอบความปลอดภัยในการทำงาน ก่อนการทำงานและขณะทำงานทุกขั้นตอนเพื่อให้เกิดความปลอดภัย

ฯลฯ

๗. ผู้สอบสวนและวิเคราะห์อุบัติเหตุ

ศูนย์ความปลอดภัยในการทำงานเขต ๑

กองความปลอดภัยแรงงาน กรมสวัสดิการและคุ้มครองแรงงาน