

กรณี ลูกจ้างถูกกระเบโหลตเตอร์หนีบ เสียชีวิต

๑. ข้อมูลสถานประกอบกิจการ/นายจ้าง

๑.๑ ชื่อสถานประกอบกิจการ

บริษัท ท จำกัด หน่วยผลิตทุ่งครุ

ประกอบกิจการ ผลิตและจำหน่ายคอนกรีตผสมเสร็จ

ที่ตั้งสำนักงานใหญ่ ตำบลบางครุ อำเภอบางพลี จังหวัดสมุทรปราการ ๑๐๑๓๐

๑.๒ มีจำนวนลูกจ้างรวม ๖ คน ชาย ๖ คน หญิง - คน

๑.๓ กำหนดวันทำงานของลูกจ้าง ๖ วันต่อสัปดาห์ มีวันหยุดประจำสัปดาห์ ๑ วัน โดยหมุนเวียนกันทำงานตามตารางที่บริษัทฯ เป็นผู้กำหนด ทำงานปกติเวลา ๐๗.๓๐ - ๑๗.๓๐ น. มีเวลาพัก ๑ ชั่วโมง ปลายมือซื้อในสมุดบันทึกเวลาการทำงาน ไม่มีการทำงานล่วงเวลาแต่อย่างใด

๑.๔ สถิติการประสบอันตรายจากการทำงานของลูกจ้าง (กรณีร้ายแรง)

-

๒. ข้อมูลทั่วไป/รายละเอียดและลำดับเหตุการณ์การเกิดอุบัติเหตุ

๒.๑ ข้อมูลทั่วไปและสภาพแวดล้อมของสถานที่เกิดอุบัติเหตุจากการทำงาน (เช่น สภาพอาคารหรือสิ่งแวดล้อม/เครื่องจักร/ระบบ/การจัดการ/กระบวนการผลิต/ชนิดวัสดุหรือวัตถุดิบ/หรือ อื่นๆ)

๒.๑.๑ ข้อมูลทั่วไป

บริษัท ท จำกัด สำนักงานใหญ่ตั้งอยู่ แขวงทุ่งมหาเมฆ เขตสาทร กรุงเทพมหานคร ประกอบกิจการผลิตและจำหน่ายคอนกรีตผสมเสร็จ

๒.๑.๒ ระบบ/การจัดการ

๑) บริษัทฯ มีการตรวจสอบและจัดให้มีการบำรุงไฟฟ้าและบริภัณฑ์ไฟฟ้าประจำปี

๒) บริษัทฯ จัดให้มีและเก็บรักษาแผนผังวงจรไฟฟ้าที่ติดตั้งภายในสถานประกอบกิจการ

๓) บริษัทฯ มีเครื่องจักรประเภท เครื่องผสมคอนกรีตผสมเสร็จ โดยมีการตรวจสอบก่อนเริ่มงานโดยผู้ใช้งาน ตรวจสอบประจำสัปดาห์ โดยผู้ปฏิบัติงานตามหัวข้อที่กำหนด และตรวจสอบประจำเดือนโดยช่างซ่อมบำรุงของบริษัทฯ บางหัวข้อตรวจรวมกันระหว่างผู้ปฏิบัติงานและช่างซ่อมบำรุง มีการทดสอบประจำโดยวิศวกร

๔) บริษัทฯ มีลูกจ้างระดับหัวหน้างาน ๑ คน โดยจัดให้ลูกจ้างระดับหัวหน้างานได้รับการฝึกอบรมความปลอดภัย อาชีวอนามัย และสภาพแวดล้อมในการทำงาน และแต่งตั้งเป็นเจ้าหน้าที่ความปลอดภัยในการทำงานระดับหัวหน้างาน จำนวน ๑ คน บริษัทฯ จัดให้มีการฝึกอบรมลูกจ้างทุกคนก่อนเริ่มการทำงาน จำนวน ๖ ชั่วโมง

๕) บริษัทฯ จัดให้มีแผ่นป้ายที่มีตัวอักษรหรือสัญลักษณ์เตือนให้ระวังอันตรายจากไฟฟ้าที่มองเห็นได้ชัดเจน ติดตั้งไว้โดยเปิดเผยในบริเวณที่อาจเกิดอันตรายจากกระแสไฟฟ้า

๖) บริษัทฯ ได้ดำเนินการดูแลบริเวณที่ไฟฟ้าและสายไฟฟ้าให้ได้ใช้งานได้อย่างปลอดภัย ไม่ชำรุดหรือมีกระแสไฟฟ้ารั่ว หรืออาจก่อให้เกิดอันตรายแก่ผู้ใช้งาน ซ่อมแซมหรือดำเนินการให้อยู่ในสภาพที่ใช้งานได้อย่างปลอดภัย



๒.๑.๓ ข้อมูลลูกจ้าง

นาย ล เป็นลูกจ้างของบริษัท ท จำกัด ทำงานในตำแหน่งผู้ช่วยพนักงานผลิต ลักษณะงานที่ทำเป็นงานที่มีความพิเศษที่จำเป็นต้องควบคุมอุณหภูมิ และมีจำนวนคำสั่งซื้อน้อย เป็นการทำงานที่ไม่ใช่งานประจำ

๒.๒ รายละเอียด/ลำดับเหตุการณ์ (เรียงลำดับเหตุการณ์) พร้อมแนบรูปแสดงการเกิดอุบัติเหตุและการแก้ไข

วันอาทิตย์ที่ ๒๑ พฤษภาคม ๒๕๖๖ เวลาประมาณ ๑๔.๐๐ น. ที่หน่วยผลิตทุ่งครุ ได้ทำการผลิตคอนกรีต รหัสสินค้า ๘๔๑๙๐๓ จำนวน ๑๗.๕ คิว ซึ่งต้องควบคุมอุณหภูมิคอนกรีตไม่เกิน ๓๕ องศาเซลเซียส ส่งไปยังหน่วยงานสถานทูตสหรัฐอเมริกา จึงต้องใช้น้ำแข็งบดผสมในคอนกรีต จำนวน ๔ กระสอบต่อคอนกรีต ๑ Batch (๑ กระสอบ = ๒๐ กิโลกรัม) แต่เนื่องจากการใช้น้ำแข็งผสมลงไปกับคอนกรีตในการผลิตนั้น ต้องใช้พนักงานยกกระสอบน้ำแข็ง จำนวน ๓ คน (ประกอบด้วย นาย บ นาย พ และนาย ล) โดยนาย บ ได้แจ้งให้นาย ล กดปุ่มสวิทช์ดอกเห็ดเพื่อควบคุมการขึ้นลงของกระบะซึ่งหिनทรายที่อยู่บริเวณด้านหน้าทางเข้ากระบะซึ่งหिनทรายก่อนเข้าไป แต่นาย ล ยังไม่ได้กดปุ่มดอกเห็ดและเข้าไปในเครื่องซึ่ง โดยไม่มีใครได้สังเกตว่ายังไม่มี

การกดปุ่มเพื่อเทน้ำแข็งลงในกระบะชั่งหินทราย (Loader) ในขณะที่กำลังผลิตคอนกรีตใน Batch ที่ ๑ นั้น เมื่อเริ่มชั่งหินทรายของ Batch ที่ ๑ พนักงานที่ทำหน้าที่ยกกระสอบน้ำแข็งเพื่อเทลงในกระบะชั่งหินทราย ได้นำกระสอบน้ำแข็งไปเทแล้ว จำนวน ๓ กระสอบ แต่ขณะกำลังเทกระสอบที่ ๔ เครื่องจักรซึ่งทำงานด้วยระบบอัตโนมัติเข้าใจว่ามีน้ำหนักที่อยู่ในกระบะชั่งหินทรายนั้นได้จำนวนน้ำหนักตามที่ระบบต้องการแล้ว ทำให้กระบะชั่งหินทรายทำงานต่อโดยอัตโนมัติ เมื่อกระบะเลื่อนขึ้นพนักงานที่ยืนอยู่บนกระบะหินทรายเป็นและเสียหลัก ทำให้กระบะหินทรายและคานเหล็กของเครื่องจักรหนีบเข้ากับลำตัวของนาย ล ซึ่งขณะนั้นพนักงานควบคุมเครื่องจักร คือ นาย ส ที่ปฏิบัติงานอยู่ด้านบนได้เห็นเหตุการณ์ จึงกดปุ่มหยุดเครื่องจักรฉุกเฉินที่แผงควบคุม เพื่อหยุดการทำงานของเครื่องจักรทั้งหมด และรีบลงไปทำการช่วยเหลือนำพนักงานออกมาปฐมพยาบาลเบื้องต้น พร้อมประสานงานรถกู้ภัยเข้ามาปฐมพยาบาลเพื่อปั๊มหัวใจ แต่ไม่สามารถช่วยชีวิตไว้ได้

ผลการสอบสวนหาสาเหตุ

จากการสอบสวนอุบัติเหตุพบว่า โดยปกติที่หน่วยผลิตทุ่งครุ การทำงานลักษณะดังกล่าวได้จัดทำ Platform เพื่อเป็นพื้นที่ทำงานให้พนักงานขึ้นไปยืนและเทน้ำแข็งบดลงในรางเพื่อให้ไหลลงในกระบะชั่งหินทราย แต่ลูกจ้างคนดังกล่าวเห็นว่ามียอดผลิตน้อย การขึ้นไปด้านหน้าเพื่อเทน้ำแข็งจะสะดวกรวดเร็วกว่า โดยปกติแล้วทางบริษัทฯ จะไม่อนุญาตให้ลูกจ้างเข้าไปเทน้ำแข็งบดที่ด้านหน้าของเครื่องชั่งหินทราย และการเทน้ำแข็งบดบน Platform ที่กำหนดไว้จะต้องกดปุ่มหยุดการทำงานของเครื่องจักรด้วย ในที่เกิดเหตุลูกจ้างคนดังกล่าวได้ขึ้นไปเทน้ำแข็งด้านหน้าของกระบะชั่งหินทรายซึ่งถือว่าปฏิบัติไม่ถูกต้อง รวมทั้งไม่กดปุ่มหยุดการทำงานของเครื่องจักร (กระบะชั่งหินทราย) ทำให้กระบะชั่งหินทรายรวมน้ำหนักของลูกจ้างคนดังกล่าวเข้าไปด้วย ทำให้กระบะชั่งหินทรายทำงานอัตโนมัติจนเกิดเหตุดังกล่าวขึ้น

๓. รายละเอียดการประสูติอันตรายหรือความสูญเสียหรือหยุดการผลิตจากอุบัติเหตุ

- ๓.๑ จำนวนผู้เสียชีวิต ๑ คน
- ๓.๒ จำนวนผู้บาดเจ็บ - คน
- ๓.๓ จำนวนผู้ทุพพลภาพ - คน
- ๓.๔ ค่ารักษาพยาบาล - บาท

บริษัทฯ ให้การช่วยเหลือครอบครัวลูกจ้างเบื้องต้น จำนวน ๕๐,๐๐๐ บาท และกำลังพิจารณาช่วยเหลือครอบครัวลูกจ้างอีก ๒๕๐,๐๐๐ บาท

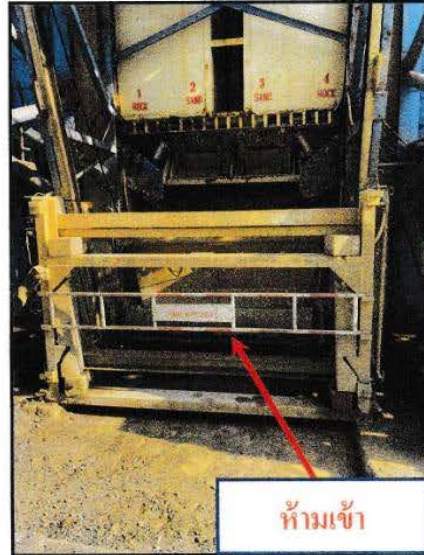
- ๓.๕ การสูญเสียทรัพย์สินหรืออาคารสถานที่/เครื่องจักรอุปกรณ์



ขั้นตอนการปฏิบัติ : ในการผลิตคอนกรีตควบคุมอุณหภูมิ หน่วยผลิตทุ่งครุ1, ทุ่งครุ2

เพื่อควบคุมการปฏิบัติงานของพนักงานหน่วยผลิตทุ่งครุ1, ทุ่งครุ2 ให้ถูกต้องครบถ้วน และเข้าใจในการทำงาน ในช่วงการผลิตคอนกรีตควบคุมอุณหภูมิ โดยการใส่น้ำแข็งเข้าไปในชุดกระบะชั่งหิน-ทราย ของเครื่องจักร โดยให้พนักงานหน่วยผลิตปฏิบัติดังนี้

- 1) ต้องเทน้ำแข็งเข้ากระบะชั่งหิน-ทราย ในที่กำหนดให้เท่านั้น ห้ามไม่ให้เข้าไปเทในตัวกระบะชั่งหิน-ทราย โดยตรง

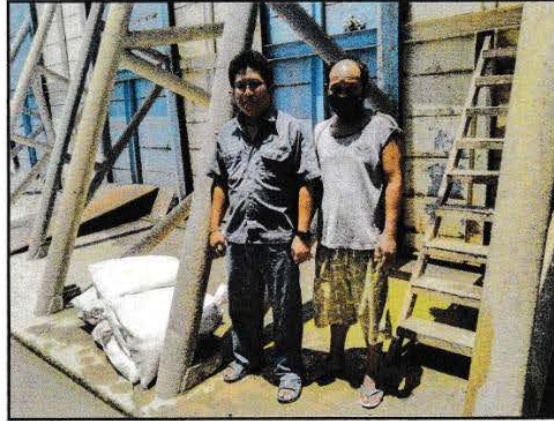


- 2) เตรียมตั่งน้ำแข็งมาลงไว้ใกล้บริเวณจุดเทน้ำแข็ง





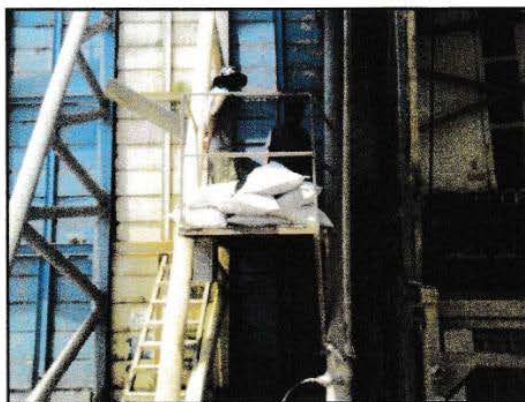
3) เตรียมพนักงาน และแรงงานในการยกน้ำหนัก



4) ให้พนักงาน / แรงงานขึ้นไปยืนที่ Platform ที่เตรียมไว้ในการเทน้ำหนักใส่ กระบะชั่งหิน-ทราย

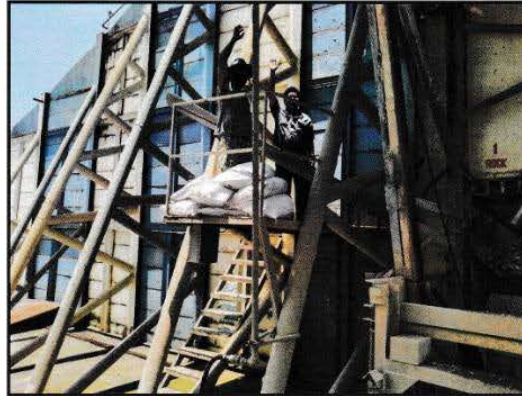


5) ให้พนักงานช่วยกันยกน้ำหนักไปวางไว้บน Platform และการเทน้ำหนักลง กระบะชั่งหิน-ทราย

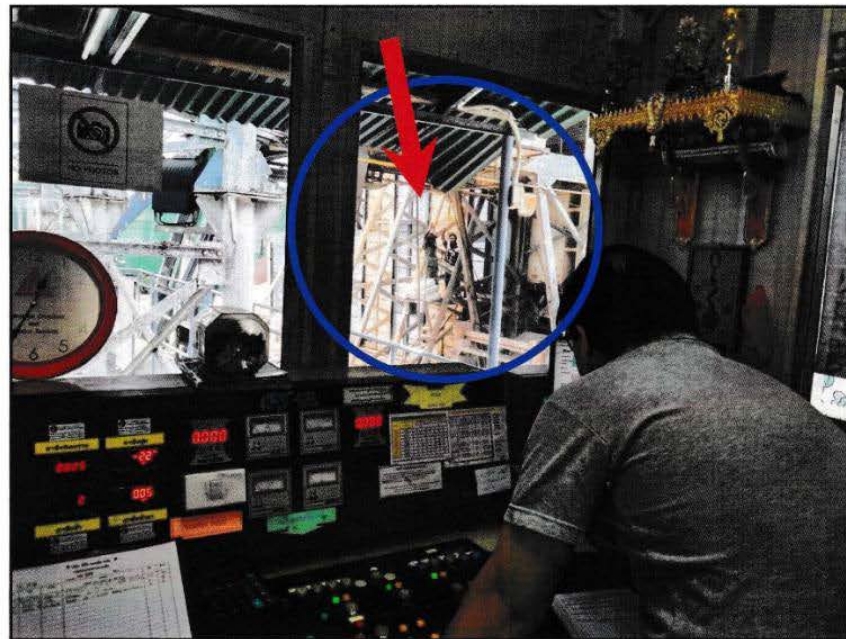




6) ผู้ควบคุมการหน้าแข็ง ให้สัญญาณในการเทเสร็จ ให้ Operator ควบคุมเครื่องจักรรับทราบ



7) พนักงาน Operator ควบคุมเครื่องจักร ต้องดูสัญญาณ การหน้าแข็งเสร็จ ให้ยกกระบะซึ่งหิน-ทราย ขึ้นได้ จากผู้ควบคุมการหน้าแข็ง แล้วจึงจะทำการ Operate เครื่องจักรต่อ โดยยกกระบะซึ่งหิน-ทราย ขึ้นทำการผลิตต่อไป



ให้พนักงานทุกท่านที่ปฏิบัติงานหน้าแข็ง ปฏิบัติงานตามขั้นตอนอย่างเคร่งครัด

ผู้จัดการฝ่ายผลิต

๔. การวิเคราะห์ปัจจัย/สาเหตุการเกิดอุบัติเหตุ (ที่ส่งผลให้เกิดอุบัติเหตุ เช่น อธิบายลักษณะการกระทำที่ไม่ปลอดภัย สภาพการณ์ที่ไม่ปลอดภัย หรือสาเหตุอื่นๆ)

๔.๑ ปัจจัยด้านคน/การกระทำที่ไม่ปลอดภัย (Unsafe Act)

๔.๑.๑ นายจ้างขาดการตรวจสอบย้ำเตือนขั้นตอนเพื่อความปลอดภัยในการปฏิบัติงานกับเครื่องจักร (เครื่องกระบะชั่งหิน-ทรายและเครื่องผสมคอนกรีต)

๔.๑.๒ ลูกจ้างเข้าไปเหน้ำแข็งที่บริเวณด้านหน้ากระบะชั่งหิน/ทรายโดยตรง ซึ่งเป็นการกระทำที่ไม่ควรปฏิบัติโดยเด็ดขาด

๔.๑.๓ นายจ้างขาดการตรวจสอบและทดสอบการใช้เครื่องจักร (เครื่องผสมคอนกรีต)

๔.๒ ปัจจัยด้านสภาพแวดล้อม/สภาพการณ์ที่ไม่ปลอดภัย (Unsafe Condition)

๔.๒.๑ สภาพบริเวณหน้าเครื่องกระบะชั่งหินทรายไม่มีสัญลักษณ์หรือข้อความเตือนให้ระวังอันตรายกับเครื่องจักรดังกล่าว

๔.๒.๒ ปุ่มสวิทช์ดอกเห็ดอยู่ห่างจากจุดทำงานมากเกินไป ทำให้ผู้ปฏิบัติงานละเลยการกดปุ่มดังกล่าว ก่อนที่จะเริ่มเหน้ำแข็งลงในกระบะชั่งหินทราย

๔.๓ ปัจจัยอื่นๆ

๔.๓.๑ ประเมินความเสี่ยงไม่ครอบคลุม

๔.๓.๒ ไม่มีการกำชับหัวหน้างานซึ่งดูแลในสถานที่เกิดเหตุให้ร่วมตรวจสอบการใช้งานของเครื่องจักร (ชั่งกระบะ-ทรายและเครื่องผสมคอนกรีต) เมื่อพบความผิดปกติใดๆ ให้แจ้งผู้ที่เกี่ยวข้องเพื่อหาแนวทางป้องกันและแก้ไขในทันที

๔.๓.๓ ไม่มีวิธีการทำงานหรือขั้นตอนการทำงานกับเครื่องจักรที่ปลอดภัย

๔.๓.๔ ไม่มีการจัดทำ WI กับกระบะชั่งหินทราย เพื่อให้ทราบขั้นตอนที่ปลอดภัยในการทำงาน

๕. ข้อเสนอแนะหรือมาตรการสำหรับการแก้ไขป้องกัน

๕.๑ ด้านวิศวกรรม

๕.๑.๑ ต้องกำหนดคุณลักษณะต่างๆ ของเครื่องกระบะชั่งหินทรายให้พร้อมใช้งาน ตามกฎกระทรวงกำหนดมาตรฐานในการบริหาร จัดการ และดำเนินการด้านความปลอดภัย อาชีวอนามัย และสภาพแวดล้อมในการทำงานเกี่ยวกับเครื่องจักร ปั่นจั่น และหม้อน้ำ พ.ศ. ๒๕๖๔

๕.๑.๒ นายจ้างต้องจัดให้มีการทดสอบเครื่องจักรเป็นประจำตามรอบการตรวจสอบที่ผู้ผลิตกำหนดไว้

๕.๑.๓ นายจ้างต้องจัดให้เครื่องกระบะชั่งหินทรายมีการตรวจสอบหรือปฏิบัติให้เป็นไปตามกฎกระทรวงกำหนดมาตรฐานในการบริหาร จัดการ และดำเนินการด้านความปลอดภัย อาชีวอนามัย และสภาพแวดล้อมในการทำงานเกี่ยวกับเครื่องจักร ปั่นจั่น และหม้อน้ำ พ.ศ. ๒๕๖๔

๕.๒ ด้านการบริหารจัดการ

๕.๒.๑ ต้องจัดให้มีการชี้แจงอันตรายและประเมินความเสี่ยง หากพบว่ามีสภาพอันตราย นายจ้างต้องจัดให้มีมาตรการควบคุมสภาพอันตรายเพื่อให้เกิดความปลอดภัยต่อลูกจ้าง

๕.๒.๒ ต้องกำหนดขั้นตอนการทำงานที่ปลอดภัยในการใช้เครื่องจักรให้ครบถ้วน โดยกำหนดขั้นตอนการทำงานและผู้รับผิดชอบให้ชัดเจน

๕.๒.๓ นายจ้างต้องจัดทำข้อบังคับและคู่มือว่าด้วยความปลอดภัยในการใช้เครื่องจักร (เครื่องผสมคอนกรีตและเครื่องชั่งน้ำหนักหิน-ทราย) รวมทั้งให้นายจ้างแจ้งให้ลูกจ้างทราบถึงอันตรายที่อาจเกิดขึ้นจากการทำงานและแจกคู่มือวิธีการปฏิบัติงานให้ลูกจ้างทุกคนก่อนที่ลูกจ้างจะเข้าทำงาน เปลี่ยนงาน หรือเปลี่ยนสถานที่ทำงาน

๕.๒.๔ วางระบบควบคุม กำกับ ดูแล ให้ลูกจ้างปฏิบัติตามข้อบังคับว่าด้วยความปลอดภัยในการทำงาน/ขั้นตอน/วิธีปฏิบัติงานที่ปลอดภัย โดยกำหนดให้มีผู้รับผิดชอบที่ชัดเจน

๕.๒.๕ แจ้งให้พนักงานทุกคนทราบถึงสาเหตุที่ทำให้เกิดอุบัติเหตุ และกำชับห้ามพนักงานทุกคนเข้าไปปฏิบัติงานภายในบริเวณเครื่องชั่งหิน-ทราย ในขณะที่เครื่องจักรทำงานโดยเด็ดขาด

๕.๒.๖ ให้ทุกหน่วยผลิตทำการตรวจสอบป้ายเตือนอันตราย “อันตรายห้ามเข้า” ที่หน้าประตูหน้าเครื่องชั่งหินทราย หากพบว่าหน่วยผลิตไหนชำรุดหรือไม่ชัดเจน ให้รีบทำการแก้ไขให้เรียบร้อยแล้วนำมาติดที่ประตูเครื่องชั่งหินทราย

๕.๒.๗ ให้หัวหน้างานควบคุม กำกับ พนักงานในการปฏิบัติงานอย่างปลอดภัยในการเทน้ำแข็งหรือสารผสมอื่นลงกระบะชั่งหินทรายในจุดที่กำหนดเท่านั้น

๕.๒.๘ ขาดการร่ำเรียน การอบรมให้ความรู้ การตระหนักถึงอุบัติเหตุที่จะเกิดขึ้นเกี่ยวกับการทำงานกับเครื่องจักร

๕.๓ ด้านการอบรม

๕.๓.๑ นายจ้างต้องจัดให้มีการอบรมการทำงานกับเครื่องจักร (เครื่องผสมคอนกรีต) โดยวิทยากรที่มีความรู้ ความเชี่ยวชาญ และประสบการณ์ทำงานกับเครื่องจักรนั้นๆ

๕.๓.๒ นายจ้างต้องจัดอบรม สื่อสารขั้นตอนการปฏิบัติงานอย่างปลอดภัยในการเทน้ำแข็งเพื่อให้พนักงานทุกคนรับทราบ และตระหนักเรื่องความปลอดภัยในการปฏิบัติงานบริเวณภายในเครื่องชั่งหิน-ทราย

๕.๔ อื่นๆ

การทำงานในสภาพการณ์ที่ปลอดภัย โดยสภาวะการทำงานปกติจะใช้น้ำแข็งในการผสม คอนกรีต เพื่อควบคุมอุณหภูมิไม่ให้เกิด ๓๕ องศาเซลเซียส พนักงานจะยกกระสอบขึ้นไปทางบันไดด้านข้างของตัวเครื่องกระบะชั่งหินทราย และเทน้ำแข็งลงไปบนรางเพื่อไหลลงในกระบะชั่งหินทรายให้ได้ตามน้ำหนักที่กำหนด

๖. กฎหมายที่เกี่ยวข้องกับอุบัติเหตุ (ระบุ พ.ร.บ. พร้อมมาตราที่เกี่ยวข้อง/กฎกระทรวงพร้อมข้อที่เกี่ยวข้อง)

๖.๑ พระราชบัญญัติความปลอดภัย อาชีวอนามัย และสภาพแวดล้อมในการทำงาน พ.ศ. ๒๕๕๔

มาตรา ๑๔ ในกรณีที่นายจ้างให้ลูกจ้างทำงานในสภาพการทำงานหรือสภาพแวดล้อมในการทำงานที่อาจทำให้ลูกจ้างได้รับอันตรายต่อชีวิต ร่างกาย จิตใจ หรือสุขภาพอนามัย ให้นายจ้างแจ้งให้ลูกจ้าง

ทราบถึงอันตรายที่อาจจะเกิดขึ้นจากการทำงาน และแจกคู่มือปฏิบัติงานให้ลูกจ้างทุกคนก่อนที่ลูกจ้างจะเข้าทำงาน เปลี่ยนงาน หรือเปลี่ยนสถานที่ทำงาน

มาตรา ๑๗ ให้นายจ้างติดประกาศสัญลักษณ์เตือนอันตรายและเครื่องหมายเกี่ยวกับความปลอดภัย อาชีวอนามัย และสภาพแวดล้อมในการทำงาน รวมทั้งข้อความแสดงสิทธิและหน้าที่ของนายจ้าง และลูกจ้างตามที่อธิบดีประกาศกำหนดในที่ที่เห็นได้ง่าย ณ สถานที่ประกอบกิจการ

กฎกระทรวงกำหนดมาตรฐานในการบริหาร จัดการ และดำเนินการด้านความปลอดภัย อาชีวอนามัยและสภาพแวดล้อมในการทำงานเกี่ยวกับเครื่องจักร ปั่นจั่น และหม้อน้ำ พ.ศ. ๒๕๖๔

ข้อ ๙ นายจ้างต้องดูแลให้ลูกจ้างซึ่งทำงานกับเครื่องจักรตรวจสอบเครื่องจักรนั้นให้อยู่ในสภาพใช้งานได้ดีและปลอดภัยก่อนการใช้งาน โดยเครื่องจักรดังต่อไปนี้ นายจ้างต้องจัดให้มีการตรวจสอบประจำปี

ฯลฯ

๓) เครื่องจักรที่ใช้ในงานคอนกรีต ได้แก่ เครื่องผสมคอนกรีต (concrete mixer) เครื่องสั่นคอนกรีต (concrete vibrator) เครื่องปั๊มคอนกรีต (concrete pumping machine) เครื่องยิงคอนกรีต (shotcrete machine) เครื่องพ่นปูนทราย (mortar sprayer) รถคอนกรีตผสมเสร็จ (transit - mixer truck)

ฯลฯ

การตรวจสอบตามวรรคหนึ่ง ต้องมีสำเนาเอกสารการตรวจสอบไว้ให้พนักงานตรวจความปลอดภัยตรวจสอบได้

ข้อ ๑๑ ในการทำงานเกี่ยวกับเครื่องปั้นโลหะ เครื่องขัด เครื่องกัด เครื่องตัด เครื่องกลึง เครื่องไส เครื่องเจีย เครื่องเจาะ เครื่องพับ เครื่องม้วน หรือเครื่องจักรอื่นที่อาจก่อให้เกิดอันตรายจากการใช้งานได้ โดยสภาพตามที่อธิบดีประกาศกำหนด นายจ้างต้องจัดให้มีข้อความเกี่ยวกับวิธีการทำงานกับเครื่องจักรนั้น ติดไว้บริเวณที่ลูกจ้างทำงาน

ข้อ ๑๗ นายจ้างต้องจัดให้ทางเดินเข้าออกจากพื้นที่สำหรับปฏิบัติงานเกี่ยวกับเครื่องจักร มีความกว้างไม่น้อยกว่า ๘๐ เซนติเมตร

ข้อ ๑๑๙ นายจ้างต้องจัดสภาพแวดล้อมในการทำงานของสถานประกอบกิจการให้อยู่ในลักษณะที่ไม่เป็นอันตรายต่อสุขภาพและความปลอดภัยของลูกจ้าง หากนายจ้างไม่สามารถดำเนินการป้องกันหรือแก้ไขเพื่อไม่ให้เกิดอันตรายได้ นายจ้างต้องจัดหาอุปกรณ์คุ้มครองความปลอดภัยส่วนบุคคลที่สามารถป้องกันอันตรายนั้นให้ลูกจ้างสวมใส่

๖.๒ บทลงโทษ

มาตรา ๕๓ นายจ้างผู้ใดฝ่าฝืนหรือไม่ปฏิบัติตามมาตรฐานที่กำหนดในกฎกระทรวงที่ออกตามมาตรา ๘ ต้องระวางโทษจำคุกไม่เกินหนึ่งปี หรือปรับไม่เกินสี่แสนบาท หรือทั้งจำทั้งปรับ

มาตรา ๕๗ นายจ้างผู้ใดไม่ปฏิบัติตามมาตรา ๑๔ หรือมาตรา ๓๔ ต้องระวางโทษปรับไม่เกินห้าหมื่นบาท

มาตรา ๕๘ นายจ้างผู้ใดไม่ปฏิบัติตามมาตรา ๑๕ หรือมาตรา ๑๗ ต้องระวางโทษจำคุกไม่เกินสามเดือน หรือปรับไม่เกินหนึ่งแสนบาท หรือทั้งจำทั้งปรับ

๗. ผู้สอบสวนและรายงานอุบัติเหตุ

ศูนย์ความปลอดภัยในการทำงานเขต ๑๐ (สมุทรปราการ)

กองความปลอดภัยแรงงาน กรมสวัสดิการและคุ้มครองแรงงาน

