

## กรณีลูกจ้างถูกเครื่องปอกเปลือกไม้บดร่างกายเสียชีวิต

### ๑. ข้อมูลสถานประกอบกิจการ/นายจ้าง

๑.๑ ชื่อสถานประกอบกิจการ บริษัท ก จำกัด

ประกอบกิจการ ผลิตแผ่นใยไม้อัดความหนาแน่นปานกลาง

ที่ตั้ง ตำบลท่ามะกา อำเภอท่ามะกา จังหวัดกาญจนบุรี

๑.๒ มีจำนวนลูกจ้างรวม ๓๗๐ คน ชาย ๒๑๘ คน หญิง ๑๕๒ คน  
แบ่งเป็นลูกจ้างรายเดือน จำนวน ๑๖๖ คน ลูกจ้างรายวัน จำนวน ๒๐๔ คน

ลูกจ้างต่างชาติ  มี  ไม่มี

สัญชาติ เมียนมา จำนวนรวม ๘๗ คน ชาย ๖๐ คน หญิง ๒๗ คน

๑.๓ กำหนดวันทำงานของลูกจ้าง ๖ วัน หยุด ๓ วัน โดยหมุนเวียนกันหยุด

กำหนดเวลาทำงานและการทำงานล่วงเวลาของฝ่ายผลิตแบ่งเป็น ๒ กะ คือ กะที่ ๑ ตั้งแต่เวลา ๐๘.๐๐ - ๒๐.๐๐ น. เวลาพักตั้งแต่ ๑๒.๐๐ - ๑๓.๐๐ น. และ ๑๗.๐๐ - ๑๗.๓๐ น. กะที่ ๒ ตั้งแต่เวลา ๒๐.๐๐ - ๐๘.๐๐ น. เวลาพักตั้งแต่ ๐๐.๐๐ - ๐๑.๐๐ น. และ ๐๕.๐๐ - ๐๕.๓๐ น.

๑.๔ สถิติการประสบอันตรายจากการทำงานของลูกจ้าง (กรณีร้ายแรง) ๑ ครั้ง หยุดงาน ๗ วัน  
วันเสาร์ที่ ๒๒ กรกฎาคม ๒๕๖๖ นาย ม ลูกจ้างเมียนมา ตำแหน่ง ไม้ยางพารา กะ C เกิดอุบัติเหตุ  
ไม้ท่อนยางพาราหล่นใส่ศีรษะ

### ๒. ข้อมูลทั่วไป/รายละเอียด และลำดับเหตุการณ์การเกิดอุบัติเหตุ

๒.๑ ข้อมูลทั่วไปและสภาพแวดล้อมของสถานที่เกิดอุบัติเหตุจากการทำงาน (เช่น สภาพอาคารหรือสิ่งแวดล้อม/เครื่องจักร/ระบบ/การจัดการ/กระบวนการผลิต/ชนิดวัสดุหรือวัตถุดิบ/หรือ อื่นๆ)

- สภาพอาคารหรือสิ่งแวดล้อม

สถานที่เกิดเหตุเป็นอาคารสูงและติดตั้งเครื่องปอกเปลือกไม้ (Debarker) ตั้งบนพื้นตะแกรงยกสูงจากพื้นอาคาร และมีบันไดทอดจากพื้นขึ้นไปยังเครื่องจักร

- เครื่องจักร เครื่องมือ อุปกรณ์ (จำนวน ชนิด ประเภท กลไกการทำงาน ขั้นตอนการทำงาน ข้อมูลการตรวจสอบ บำรุงรักษา ฯลฯ)

เครื่องปอกเปลือกไม้ (Debarker) หรือถังปอกเปลือกไม้ เป็นเครื่องจักรที่ใช้พลังงานไฟฟ้า มีหลักการทำงานโดยการหมุนเป็นวงกลมรอบตัวเอง และมีเฟืองเพื่อขัดไม้ตลอดแนวของถังปอกเปลือกไม้ขับเคลื่อนโดยเพลาล้อและล้อวางรอง โดยเพลาล้อของเครื่องจักรขับเคลื่อนให้ถังปอกเปลือกไม้หมุนรอบตัวเองโดยล้อวางรองถังปอกเปลือกไม้หมุนเข้าหากันกับตัวถัง ตัวถังปอกเปลือกไม้วัสดุเป็นหลัก

- ระบบ/การจัดการ

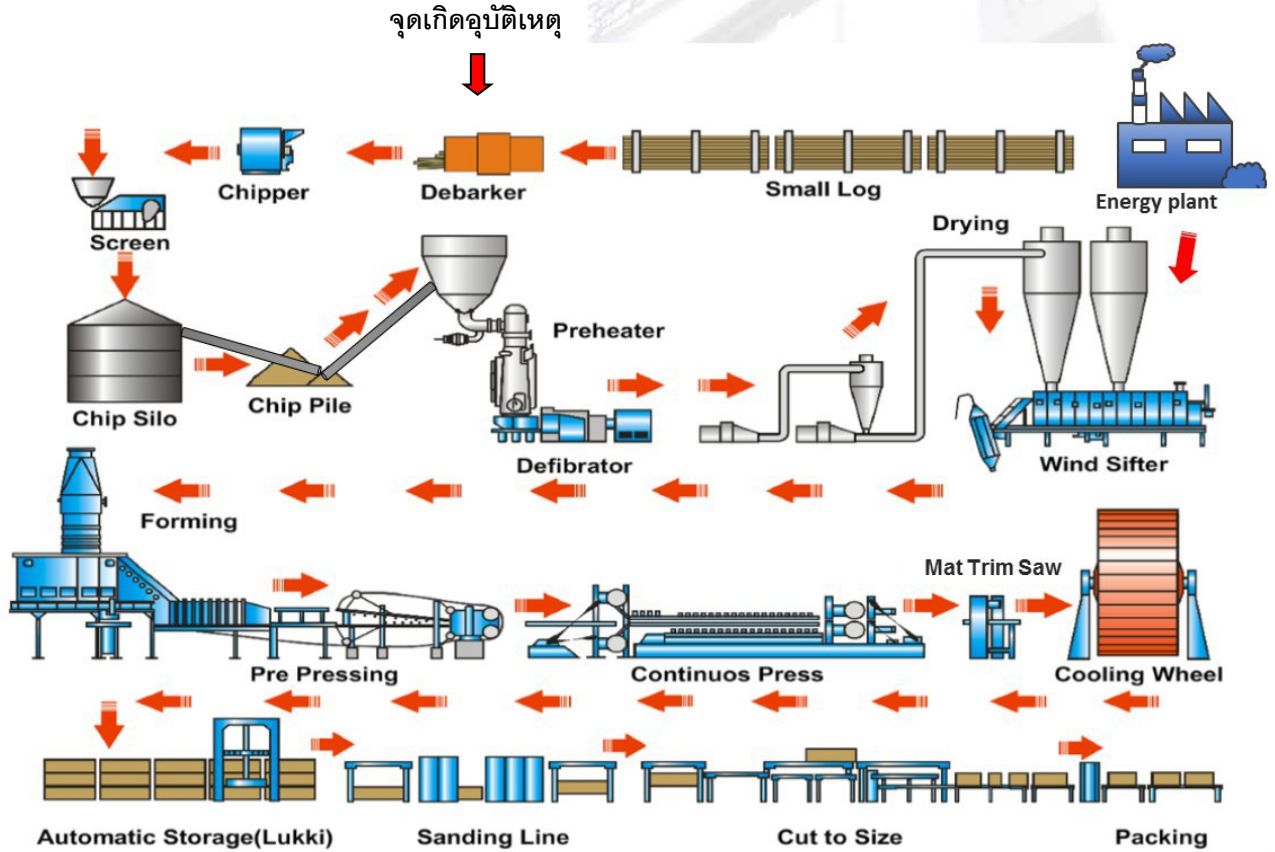
๑) บริษัทฯ จัดทำการวิเคราะห์งานเพื่อความปลอดภัย (JSA) มีขั้นตอนและวิธีการปฏิบัติงานที่ปลอดภัย (SSOP) และคู่มือว่าด้วยความปลอดภัย

๒) บริษัทฯ ให้ลูกจ้างได้รับการอบรมด้านความปลอดภัยตามมาตรา ๑๖ แห่งพระราชบัญญัติความปลอดภัย อาชีวอนามัย และสภาพแวดล้อมในการทำงาน พ.ศ. ๒๕๕๔

๓) บริษัทฯ มีการพบปะพูดคุยกับลูกจ้าง (Morning Talk) สัปดาห์ละ ๑ ครั้ง และมีการกำชับลูกจ้างไม่ให้เข้าพื้นที่บริเวณเครื่องจักรในขณะที่เครื่องจักรกำลังทำงาน แต่ไม่ได้กำหนดข้อห้ามเป็นลายลักษณ์อักษร

- กระบวนการผลิต (อธิบายพร้อมแผนภาพประกอบ)

รับวัตถุดิบไม้ ปอกเปลือกไม้ นำไม้มาสับ หนึ่ง บดจนเป็นเส้นใย นำเส้นใยไม้มาอัดเป็นแผ่น ตัดตามขนาด



กระบวนการผลิตของแผ่นที่เกิดเหตุ จะประกอบไปด้วยกระบวนการผลิตอยู่ ๓ ขั้นตอนคือ  
 ๑) ขั้นตอนการคิป์ไม้ เริ่มต้นจากการคิป์ไม้โดยใช้ปั้นจั่นเคลื่อนที่ (รถปั้นจั่น) ยกสูงบนแท่น และคิป์ไม้ลงไปในรางสายพานเพื่อนำเรียงไม้เข้าสู่ถังปอกเปลือกไม้

๒) ขั้นตอนการปอกเปลือกไม้ (Debark) เริ่มจากการนำวัตถุดิบไม้เข้าสู่เครื่องปอกเปลือกไม้ (Debarker) เพื่อปอกเปลือกไม้ออกให้เหลือแต่เพียงแกนในของไม้ วิธีการเปลือกโดยใช้การหมุนของตัวถัง เพื่อให้ไม้กระทบกับตัวถังซึ่งภายในตัวถังจะมีริมที่ใช้ในการกระทบกับตัวไม้ทำให้เปลือกไม้หลุดได้ง่ายขึ้น จากนั้นแกนในของไม้ที่ผ่านการปอกเปลือกแล้วจะไหลลงสู่สายพานลำเรียงเพื่อเข้าเครื่องสับไม้

๓) ขั้นตอนการสับไม้ (Chipper) แกนในของไม้จะถูกลำเลียงเข้าสู่เครื่องสับไม้ (Chipper) เพื่อสับแกนไม้ให้เป็นชิ้นไม้สับ (Chip) ให้มีขนาดตามที่ต้องการ โดยมีใบมีดสับไม้ออกเป็นชิ้นเล็กๆ หลังจากนั้น ชิ้นไม้สับ (Chip) จะถูกลำเลียงเข้าไปเก็บไว้ในถังบรรจุขนาดใหญ่ (Chip Silo) เพื่อเตรียมส่งชิ้นไม้สับ (Chip) เข้าสู่กระบวนการผลิตของเครื่องจักรต่อไป

- ๓ -

คิบบั๊มยงพอรจกรถบรทกขรยงสรยพจน



ไม้จกรรยงสรยพจนข้ยู่ถ้งดีบรคเกอร



ไม้จกรถ้งดีบรคเกอรลงสู่ลुकกั้งพเลท



ไม้จกรลुकกั้งเซพเลทลงสู่สรยพจนล้ยงข้ยู่เครื่งส้บไม้



## ๒.๒ รายละเอียด/ลำดับเหตุการณ์ (เรียงลำดับเหตุการณ์)

นาย อ อายุ ๔๕ ปี มีอายุการทำงานจำนวน ๗ ปี ปัจจุบันทำงานในตำแหน่งหัวหน้ากะแผนกชิปเปอร์ (สับไม้) (อยู่ในช่วงทดลองงาน) โดยมีหน้าที่ความรับผิดชอบ ดังนี้

๑) ดูแลเรื่องชิปเปอร์ (กระบวนการสับไม้) และเรื่องเครื่องจักรที่ใช้งานอยู่ในช่วงเวลานั้นว่า เป็นอย่างไร และรายงานผู้ช่วยหัวหน้าแผนกทราบ เพื่อหัวหน้าแผนกจะได้วางแผนต่อไป ได้แก่ ดูปริมาณของชิปที่อยู่ในไซโล และควบคุมขนาดชิปให้เหมาะสมกับการผลิต ดูการทำงานของเครื่องจักรว่ามีการทำงานเป็นปกติหรือไม่ เมื่อพบปัญหาของเครื่องจักรจะต้องรีบรายงานผู้ช่วยหัวหน้าแผนกเพื่อทำการแก้ไข และวางแผนต่อไป

๒) รับคำสั่งเรื่องงานจากผู้ช่วยหัวหน้าแผนก ควบคุมการสับไม้ให้เพียงพอต่อการผลิต

๓) ควบคุมดูแลการปฏิบัติงานของพนักงานภายในกะให้เรียบร้อยได้ตามเป้าหมายที่กำหนด

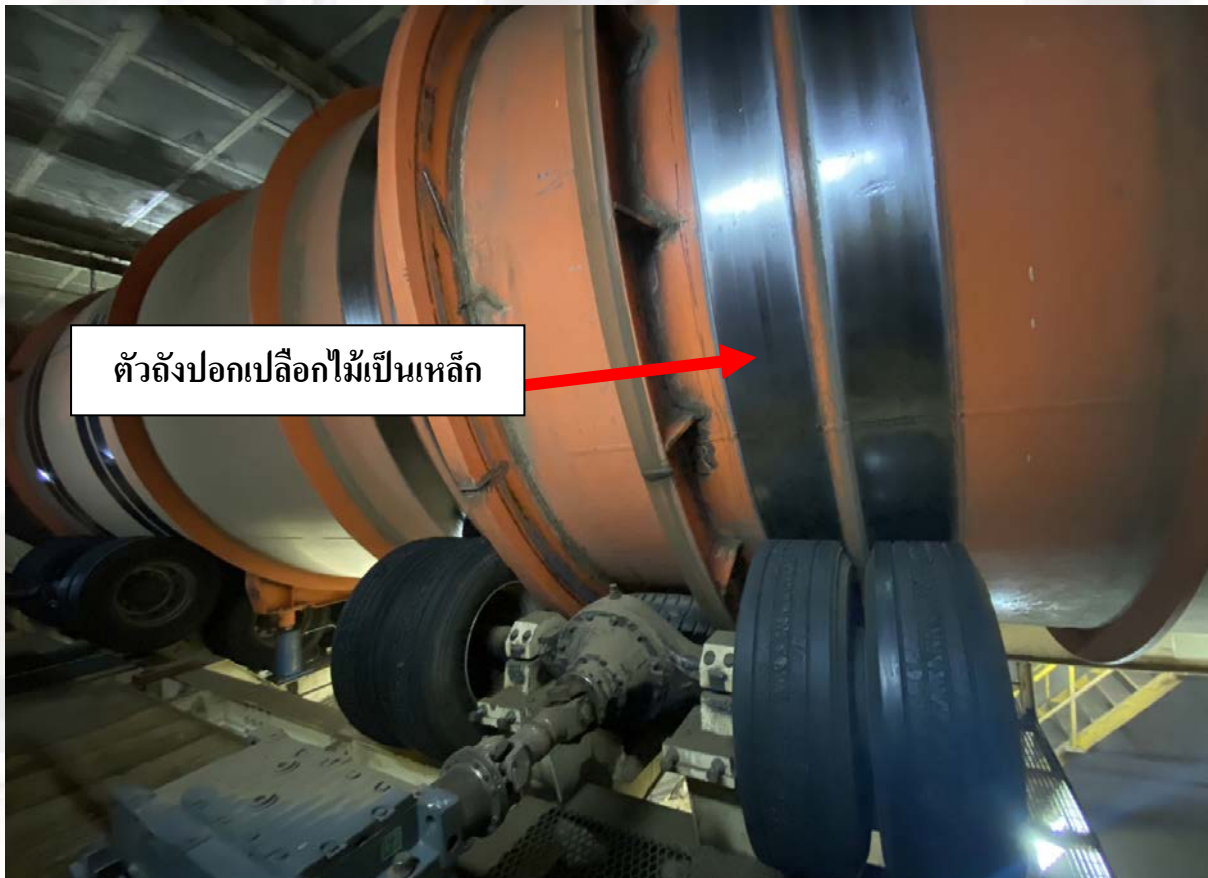
เมื่อวันที่ ๑๑ สิงหาคม ๒๕๖๖ นาย อ ตำแหน่งหัวหน้างานกะ ได้มาปฏิบัติงานปกติเวลา ๒๐.๐๐ น. เพื่อออกงานเวลา ๐๘.๐๐ น. ในเวลา ๐๔.๓๐ น. นาย อ ได้เดินเข้าไปภายในอาคารสับไม้โดยที่ไม่ได้บอกใคร แต่สันนิษฐานว่าอาจเข้าไปตรวจงานด้านใน ต่อมาเวลาประมาณ ๐๖.๓๐ น. นาย อ ตำแหน่งพนักงานคุมเครื่องสับไม้ เรียกนาย อ ผ่านวิทยุสื่อสาร แต่ไม่มีเสียงตอบรับ หลังจากนั้นได้ออกตามหาภายในแผนกจึงได้พบศพในจุดแพลตฟอร์มข้างเครื่องดีบาร์คเกอร์ (เครื่องปอกเปลือกไม้) หลังจากนั้นบริษัทฯ ได้ดำเนินการแจ้งเจ้าหน้าที่ตำรวจและสวัสดิการและคุ้มครองแรงงานจังหวัดกาญจนบุรี เพื่อดำเนินการตามกฎหมาย โดยเจ้าหน้าที่ตำรวจได้ประสานแพทย์เวรประจำโรงพยาบาลเพื่อตรวจสอบผู้เสียชีวิต หลังจากนั้นมูลนิธิได้เข้ามาดำเนินการนำศพไปชันสูตรเพื่อหาสาเหตุการตายที่โรงพยาบาลศูนย์ราชบุรี ผลชันสูตรระบุว่ากระดูกซี่โครงและกะโหลกศีรษะแตกหักรุนแรง

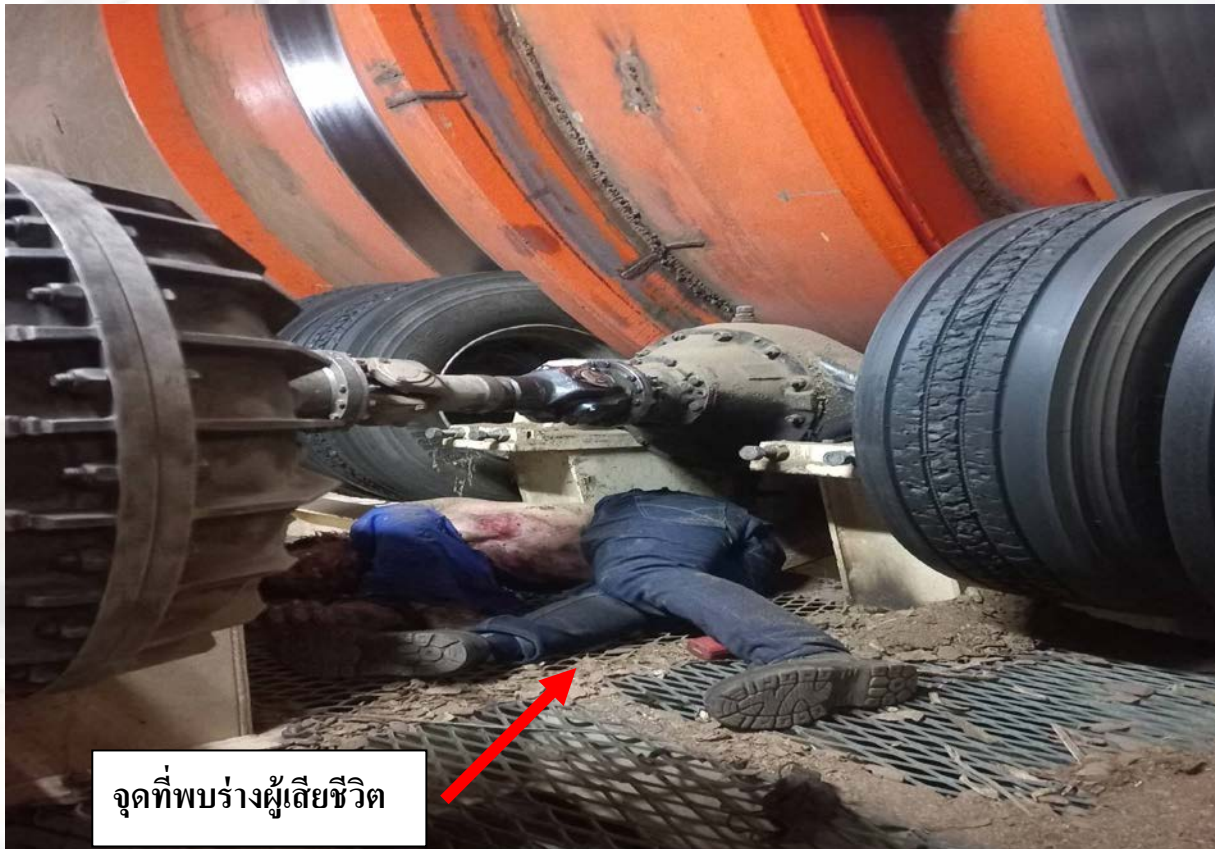
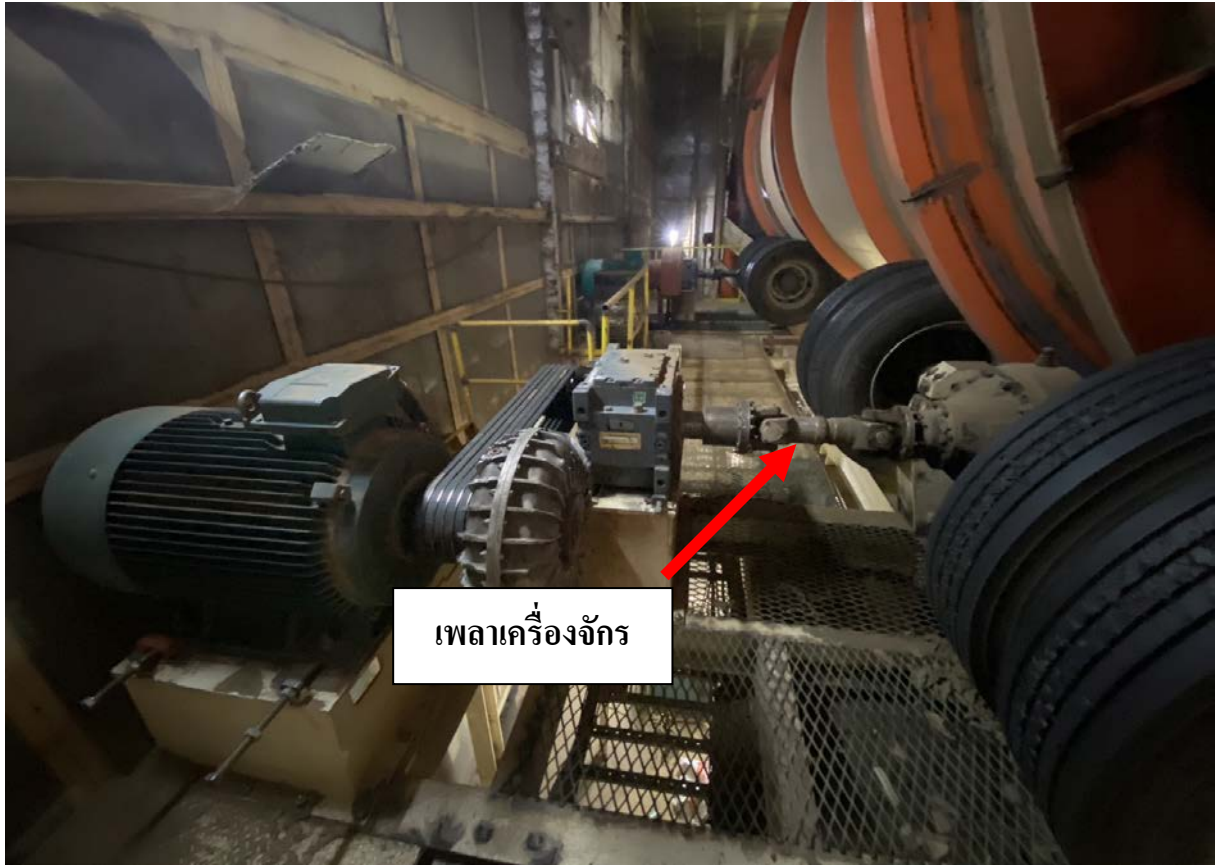
เบื้องต้นสันนิษฐานว่า นาย อ เข้าไปในห้องเครื่องโดยไม่ปิดเครื่อง สภาพพื้นที่ไม่ปลอดภัยจากพื้นที่ไม่มั่นคง(ตะแกรงเหล็ก) ความสั่นสะเทือน และระดับเสียงการทำงานของเครื่องจักร อาจทำให้เสียการทรงตัวและล้มลงไป หนักรอกสัมผัสกับเพลลาของเครื่องจักรที่กำลังหมุนทำงานอยู่ในลักษณะคว่ำหน้าศีรษะ กระแทกพื้นเสียชีวิต ในบริเวณดังกล่าว

บริเวณเพลลาของเครื่องจักรถ่ายกำลังจากมอเตอร์ เพลลาจะหมุนเพื่อขับเคลื่อนให้ยางรองถึง ปอกเปลือกไม้หมุนเข้าหากันกับตัวถังปอกเปลือกไม้ ไม่มีฝาครอบหรือตะแกรงหรือที่ครอบปิดคลุมส่วนที่หมุนได้ และส่วนส่งถ่ายกำลังให้มิดชิด และนาย อ ลูกจ้างผู้เสียชีวิตไม่ปฏิบัติตามขั้นตอนการทำงานของบริษัทฯ และไม่มีหน้าที่เข้าไปตรวจสอบในจุดดังกล่าว มีหน้าที่เพียงรายงานแจ้งผู้เกี่ยวข้องเท่านั้น การเข้าพื้นที่ดังกล่าวเป็นพื้นที่ปิด บริษัทฯ มีระเบียบปฏิบัติให้เข้าได้เฉพาะผู้เกี่ยวข้อง เช่น ช่างซ่อมบำรุงและต้อง ปิดเครื่องจักรก่อนทุกครั้ง ในขณะที่ปฏิบัติงานในพื้นที่ที่มีความเสี่ยงต่อการล้มเซ หรือเสียการทรงตัว ผู้เสียชีวิตมิได้สวมใส่อุปกรณ์คุ้มครองความปลอดภัยส่วนบุคคล เช่นหมวกนิรภัย และสถานที่ดังกล่าวมิใช่สถานที่ทำงานปกติจะไม่มีการทำงานในบริเวณดังกล่าวขณะเครื่องจักรทำงาน

### รูปภาพในพื้นที่เกิดเหตุ







### ๓. รายละเอียดการประสอันตรายหรือความสูญเสียหรือหยุดการผลิตจากอุบัติเหตุ

- ๓.๑ จำนวนผู้เสียชีวิต ๑ คน
- ๓.๒ จำนวนผู้บาดเจ็บ - คน
- ๓.๓ จำนวนผู้ทุพพลภาพ - คน
- ๓.๔ ค่ารักษาพยาบาล -
- ๓.๕ การสูญเสียทรัพย์สินหรืออาคารสถานที่/เครื่องจักรอุปกรณ์ -
- ๓.๖ อื่นๆ -

### ๔. การวิเคราะห์ปัจจัย/สาเหตุการเกิดอุบัติเหตุ (ที่ส่งผลให้เกิดอุบัติเหตุ เช่น อธิบายลักษณะการกระทำที่ไม่ปลอดภัย สภาพการณ์ที่ไม่ปลอดภัย หรือสาเหตุอื่น ๆ)

#### ๔.๑ ปัจจัยด้านคน/การกระทำที่ไม่ปลอดภัย

๔.๑.๑ ลูกจ้างขาดความรู้และทักษะในการทำงานในพื้นที่อันตราย และเข้าไปยังบริเวณที่ตั้งเครื่องจักรโดยไม่มีหน้าที่ โดยสันนิษฐานว่าเข้าไปตรวจสอบเครื่องจักรว่าทำงานปกติหรือไม่โดยไม่มีหน้าที่ควรทำหน้าที่รายงานแจ้งให้ผู้ช่วยหัวหน้าแผนกบริหารพบเหตุผิดปกติ ซึ่งโดยปกติแล้วในขณะที่เครื่องจักรกำลังทำงาน จะไม่อนุญาตให้ลูกจ้างเข้าไปในบริเวณดังกล่าว

๔.๑.๒ ลูกจ้างไม่ปิดสวิชต์หยุดการทำงานของเครื่องจักรในขณะที่เข้าตรวจสอบเครื่องจักร

๔.๑.๓ สภาพร่างกายของลูกจ้างอ่อนเพลีย ทั้งนี้ เกิดอุบัติเหตุในกะดึก เวลาเกิดเหตุคือประมาณ ๐๔.๓๐ น. ซึ่งลูกจ้างทำงานมาต่อเนื่อง ๘ ชั่วโมง ๓๐ นาที (มีเวลาพัก ๑ ชั่วโมง) อาจเกิดความอ่อนเพลีย ง่วงนอน เนื่องจากเป็นเวลากลางคืน ซึ่งโดยปกติต้องเป็นเวลาพักผ่อนของร่างกายมนุษย์ จึงอาจเป็นเหตุให้ลูกจ้างหลับใน หรือวบหมดสติขณะที่อยู่ใกล้กับเครื่องจักร

๔.๑.๔ ผู้ปฏิบัติงานไม่สวมใส่อุปกรณ์คุ้มครองความปลอดภัยส่วนบุคคลในพื้นที่ที่เสี่ยงต่อการเสียการทรงตัว

#### ๔.๒ ปัจจัยด้านสภาพแวดล้อม/สภาพการณ์ที่ไม่ปลอดภัย

๔.๒.๑ บริเวณที่ติดตั้งเครื่องจักรมีสภาพอันตราย ไม่มีป้ายเตือนอันตรายห้ามเข้า เนื่องจากไม่มีเครื่องป้องกันอันตรายจากเครื่องจักร คือไม่มีอุปกรณ์ที่ออกแบบหรือติดตั้งในบริเวณที่อาจเป็นอันตรายจากเครื่องจักรเพื่อป้องกันอันตรายแก่บุคคลที่ควบคุมหรืออยู่ในบริเวณที่ใกล้เคียง เช่น ตระแกรงหรือที่ครอบปิดคลุมส่วนที่หมุนได้ และส่วนส่งถ่ายกำลังให้มิดชิด

๔.๒.๒ สภาพทางเดินและพื้นที่บริเวณเครื่องจักรค่อนข้างมืด ทึบ และคับแคบ ทำให้การทำงานกับเครื่องจักรหรือการเคลื่อนไหวร่างกายไม่สะดวก อาจเกิดการพลัดกระแทกหรือสะดุดล้มจนได้รับอันตราย

๔.๒.๓ สภาพพื้นบริเวณที่ลูกจ้างเข้าไปตรวจสอบไม่มั่นคงปลอดภัย เป็นตะแกรง ไม่เรียบ อาจทำให้การทรงตัวไม่ดี มีโอกาสเสียการทรงตัวล้มได้

๔.๒.๔ เป็นพื้นที่อันตรายเนื่องจากเครื่องจักรทำงาน พื้นสั่นสะเทือนตลอดเวลา

#### ๔.๓ ปัจจัยอื่นๆ (เช่น ปัจจัยด้านการบริหารและการจัดการ ภัยธรรมชาติ เป็นต้น)

๔.๓.๑ ลูกจ้างไม่ได้รับการอบรมตามคู่มือการทำงานกับเครื่องจักรดังกล่าว ทำให้ไม่ทราบขั้นตอนการปฏิบัติงานที่ถูกต้องและปลอดภัย

๔.๓.๒ นายจ้างไม่ได้แจ้งให้ลูกจ้างทราบในกรณีที่นายจ้างให้ลูกจ้างทำงานในสภาพการทำงานที่อาจทำให้ลูกจ้างได้รับอันตรายต่อชีวิต ร่างกาย จิตใจหรือสุขภาพอนามัยก่อนที่ลูกจ้างจะเปลี่ยนงาน และไม่แจกคู่มือว่าด้วยความปลอดภัยและข้อบังคับการทำงานที่ปลอดภัยให้แก่ลูกจ้าง

๔.๓.๓ นายจ้างไม่ได้จัดและดูแลให้ลูกจ้างสวมใส่อุปกรณ์คุ้มครองความปลอดภัยส่วนบุคคล (หมวกนิรภัย)

๔.๓.๔ นายจ้างไม่ได้จัดให้มีอุปกรณ์ส่องสว่างที่เหมาะสมแก่สภาพและลักษณะงาน ในกรณีที่ลูกจ้างต้องทำงานในสถานที่มืด ทึบ และคับแคบ

๔.๓.๕ ไม่จัดทำป้ายเตือนอันตราย

๔.๓.๖ ไม่มีมาตรการป้องกันการดำเนินงานในพื้นที่เสี่ยง เช่น การขออนุญาต เป็นต้น

## ๕. ข้อเสนอแนะหรือมาตรการสำหรับการแก้ไขป้องกัน

๕.๑ ข้อเสนอแนะหรือมาตรการแก้ไขป้องกันที่เหมาะสม (เฉพาะเจาะจงแต่ละกรณี เช่น การปรับปรุงด้านวิศวกรรมโดยออกแบบอุปกรณ์ป้องกันอันตรายของเครื่องจักร เป็นต้น

๕.๑.๑ จัดทำตะแกรงหรือที่ครอบปิดคลุมส่วนที่หมุนได้และส่วนที่ส่งถ่ายกำลังของเครื่องจักร

๕.๑.๒ หากมีการตรวจสอบการทำงานของเครื่องจักรควรปิดสวิชต์เพื่อหยุดการทำงานของเครื่องจักรทุกครั้ง

๕.๑.๓ ควรเว้นระยะห่างช่องทางเดินหรือให้มีพื้นที่เพียงพอต่อการปฏิบัติงานกับเครื่องจักร

๕.๑.๔ ควรทำพื้นบริเวณรอบเครื่องจักรด้วยวัสดุที่มั่นคงแข็งแรง

## ๕.๒ ข้อเสนอแนะอื่นๆ (เช่น การควบคุมด้านการบริหาร และการจัดการ การอบรม เป็นต้น)

๕.๒.๑ ต้องมีการแจ้งผู้บังคับบัญชาทุกครั้งก่อนเข้าพื้นที่อันตรายหรือก่อนเข้าตรวจสอบเครื่องจักร

๕.๒.๒ กำชับให้ลูกจ้างสวมใส่อุปกรณ์คุ้มครองความปลอดภัยส่วนบุคคล

๕.๒.๓ จัดให้มีการอบรม และทบทวนวิธีการทำงานเกี่ยวกับเครื่องจักร อันตรายจากการทำงาน และแนวทางการแก้ไข

๕.๒.๔ นายจ้างต้องแจ้งให้ลูกจ้างทราบในกรณีที่นายจ้างให้ลูกจ้างทำงานในสภาพการทำงานที่อาจทำให้ลูกจ้างได้รับอันตรายต่อชีวิต ร่างกาย จิตใจหรือสุขภาพอนามัยก่อนที่ลูกจ้างจะเปลี่ยนงาน และแจ้งคู่มือว่าด้วยความปลอดภัยและข้อบังคับซึ่งอย่างน้อยต้องกำหนดขั้นตอนและวิธีการปฏิบัติงานที่ปลอดภัยแก่ลูกจ้าง เพื่อควบคุมมิให้มีการกระทำที่อาจก่อให้เกิดความไม่ปลอดภัยในการทำงาน

๕.๒.๕ นายจ้างต้องจัดและดูแลให้ลูกจ้างสวมใส่อุปกรณ์คุ้มครองความปลอดภัยส่วนบุคคล (หมวกนิรภัย) ตลอดระยะเวลาที่ปฏิบัติงาน

๕.๒.๖ นายจ้างต้องจัดให้มีอุปกรณ์ส่องสว่างที่เหมาะสมแก่สภาพและลักษณะงาน ในกรณีที่ลูกจ้างต้องทำงานในสถานที่มืด ทึบ และคับแคบ

๕.๒.๗ จัดทำป้ายเตือนอันตราย

## ๖. กฎหมายที่เกี่ยวข้องกับอุบัติเหตุ (ระบุ พ.ร.บ.พร้อมมาตราที่เกี่ยวข้อง/กฎกระทรวงพร้อมข้อที่เกี่ยวข้อง)

นายจ้าง ผ่าฝืนหรือไม่ปฏิบัติตามพระราชบัญญัติความปลอดภัย อาชีวอนามัย และสภาพแวดล้อมในการทำงาน พ.ศ. ๒๕๕๔ ดังนี้

๑. ผ่าฝืนหรือไม่ปฏิบัติตามมาตรา ๘ ประกอบกฎกระทรวงกำหนดมาตรฐานในการบริหาร จัดการ และดำเนินการด้านความปลอดภัย อาชีวอนามัย และสภาพแวดล้อมในการทำงานเกี่ยวกับเครื่องจักร ปั้นจั่น และหม้อน้ำ พ.ศ. ๒๕๖๖ ดังนี้

ข้อ ๑๔ นายจ้างต้องดูแลให้พื้นที่บริเวณรอบเครื่องจักรมีความปลอดภัยจากความร้อน แสงสว่าง เสียง ฝุ่น พุ่มโลหะ สารเคมีอันตราย หรือสิ่งกีดขวาง ที่อาจก่อให้เกิดอันตรายต่อลูกจ้างหรือผู้ซึ่งเกี่ยวข้อง

ข้อ ๑๕ นายจ้างต้องจัดให้มีวิธีการดำเนินการเพื่อป้องกันมิให้ลูกจ้างได้รับอันตรายจากการทำงานเกี่ยวกับเครื่องจักร ดังต่อไปนี้

(๔) เครื่องจักรที่มีการถ่ายทอดพลังงานโดยใช้เฟลา สายพาน รอก เครื่องอุปกรณ์ล้อตุนกำลัง ต้องมีตะแกรงหรือที่ครอบปิดคลุมส่วนที่หมุนได้และส่วนส่งถ่ายกำลังให้มิดชิด ถ้าส่วนที่หมุนได้หรือส่วนส่งถ่ายกำลังสูงกว่า ๒ เมตร ต้องมีรั้วหรือตะแกรงสูงไม่น้อยกว่า ๒ เมตร กันล่อมมิให้บุคคลเข้าไปได้ในขณะเครื่องจักรกำลังทำงาน สำหรับสายพานแขวนลอยหรือสายพานโซ่นายจ้างต้องจัดให้มีเครื่องป้องกันอันตรายจากเครื่องจักรนั้น

ข้อ ๑๗ นายจ้างต้องจัดให้ทางเดินเข้าออกจากพื้นที่สำหรับปฏิบัติงานเกี่ยวกับเครื่องจักรมีความกว้างไม่น้อยกว่า ๘๐ เซนติเมตร

๒. ฝ่าฝืนหรือไม่ปฏิบัติตามมาตรา ๑๔ ในกรณีที่นายจ้างให้ลูกจ้างทำงานในสภาพการทำงานที่อาจทำให้ลูกจ้างได้รับอันตรายต่อชีวิต ร่างกาย จิตใจหรือสุขภาพอนามัย ให้นายจ้างแจ้งให้ลูกจ้างทราบถึงอันตรายที่อาจเกิดขึ้นจากการทำงานและแจกคู่มือการปฏิบัติงานให้ลูกจ้างทุกคนก่อนที่ลูกจ้างจะเข้าทำงาน เปลี่ยนงาน หรือเปลี่ยนสถานที่ทำงาน

๓. ฝ่าฝืนหรือไม่ปฏิบัติตามมาตรา ๑๗ ให้นายจ้างติดประกาศสัญลักษณ์เตือนอันตรายและเครื่องหมายเกี่ยวกับความปลอดภัย อาชีวอนามัยและสภาพแวดล้อมในการทำงาน รวมทั้งข้อความแสดงสิทธิและหน้าที่ของนายจ้างและลูกจ้างตามที่อธิบดีประกาศกำหนดในที่ที่เห็นได้ง่าย ณ สถานที่ประกอบกิจการ

๔. ฝ่าฝืนหรือไม่ปฏิบัติตามมาตรา ๒๒ ให้นายจ้างจัดและดูแลให้ลูกจ้างสวมใส่อุปกรณ์คุ้มครองความปลอดภัยส่วนบุคคลที่ได้มาตรฐานตามที่อธิบดีประกาศกำหนด

ลูกจ้างมีหน้าที่สวมใส่อุปกรณ์คุ้มครองความปลอดภัยส่วนบุคคลและดูแลรักษาอุปกรณ์ตามวรรคหนึ่งให้สามารถใช้งานได้ตามสภาพและลักษณะของงานตลอดระยะเวลาทำงาน

ในกรณีที่ลูกจ้างไม่สวมใส่อุปกรณ์ดังกล่าว ให้นายจ้างสั่งให้ลูกจ้างหยุดการทำงานนั้นจนกว่าลูกจ้างจะสวมใส่อุปกรณ์ดังกล่าว

## ๗. ผู้สอบสวนและวิเคราะห์อุบัติเหตุ

ศูนย์ความปลอดภัยในการทำงานเขต ๗

กองความปลอดภัยแรงงาน กรมสวัสดิการและคุ้มครองแรงงาน