

กรณี : เกิดอุบัติเหตุเพลิงไหม้โรงงานแปรรูปไม้ยางพารา

๑. ข้อมูลสถานประกอบกิจการ/นายจ้าง

๑.๑ ชื่อสถานประกอบกิจการ บริษัท ก จำกัด สำนักงานใหญ่ตั้งอยู่ อำเภอเมือง จังหวัดสุราษฎร์ธานี ประกอบกิจการ แปรรูปไม้ยางพารา

๑.๒ มีจำนวนลูกจ้างรวม ๑๖๖ คน ชาย ๙๑ คน หญิง ๗๕ คน เป็นลูกจ้างรายเดือน จำนวน ๒๕ คน รายวัน จำนวน ๑๔๑ คน สัญชาติเมียนมาร์ จำนวน ๑๒๓ คน ชาย ๖๙ คน หญิง ๕๔ คน

๑.๓ กำหนดวันทำงาน ๖ วันต่อสัปดาห์ คือ วันจันทร์ - วันเสาร์ มีวันหยุดประจำสัปดาห์ ๑ วัน คือ วันอาทิตย์ ฝ่ายผลิตทำงาน ๒ กะ กะที่ ๑ ตั้งแต่เวลา ๐๗.๐๐ - ๑๖.๐๐ น. กะที่ ๒ ตั้งแต่เวลา ๑๖.๐๐ - ๐๑.๐๐ น. และสำนักงาน ตั้งแต่เวลา ๐๘.๐๐ - ๑๗.๐๐ น. เวลาพัก ๑ ชั่วโมง

๑.๔ สถิติการประสบอันตรายจากการทำงานของลูกจ้างบริษัทฯ จากการตรวจสอบข้อมูลสถิติการประสบอันตรายจากการทำงาน Dashboard กองความปลอดภัยแรงงาน ตั้งแต่ตุลาคม ๒๕๖๒ - กุมภาพันธ์ ๒๕๖๗ พบลูกจ้างประสบอันตรายจากการทำงาน จำนวน ๗ ราย โดยหยุดงานไม่เกิน ๓ วัน จำนวน ๒ ราย หยุดงานเกิน ๓ วัน จำนวน ๕ ราย และมีสาเหตุการประสบอันตรายดังนี้

- วัตถุหรือสิ่งของตัด/บาด/ทิ่มแทง จำนวน ๓ ราย
- วัตถุหรือสิ่งของหนีบ/ดิ่ง จำนวน ๒ ราย
- วัตถุหรือสิ่งของพังทลาย/หล่นทับ จำนวน ๑ ราย
- วัตถุหรือสิ่งของระเบิด จำนวน ๑ ราย

๒. ข้อมูลทั่วไป/รายละเอียดและลำดับเหตุการณ์การเกิดอุบัติเหตุ

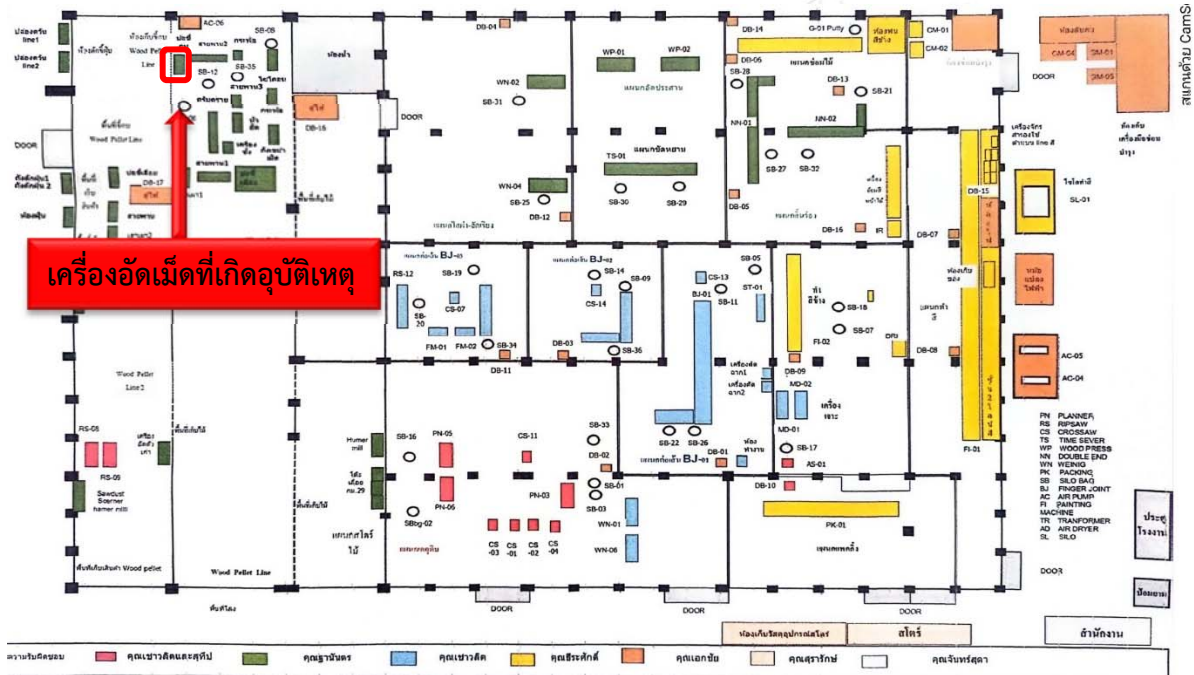
๒.๑ ข้อมูลทั่วไปและสภาพแวดล้อมของสถานที่เกิดอุบัติเหตุจากการทำงาน

- สภาพอาคารหรือสิ่งแวดล้อม บริษัทฯ มีพื้นที่ทั้งหมด ๒๐ ไร่ โดยแบ่งพื้นที่เป็น ๒ ฝั่ง ซึ่งมีถนนกันฝั่งที่ ๑ มีอาคารทั้งหมด ๓ อาคาร คือ อาคารสำนักงาน คลังเก็บอุปกรณ์ และบ้านพักคนงาน ฝั่งที่ ๒ เป็นอาคารในส่วนของฝ่ายผลิต ซึ่งมีลักษณะเป็นอาคารชั้นเดียว เปิดโล่ง และหลังคายกสูง มีทั้งหมด ๓ อาคาร ดังนี้

๑. อาคารผลิตซีเมนต์ (พื้นที่เกิดอุบัติเหตุ)
๒. อาคารผลิตไม้พื้น
๓. อาคารเก็บสินค้า



รูปภาพ แผนผังโรงงาน



- เครื่องจักร เครื่องมือ อุปกรณ์ บริษัทฯ มีเครื่องมือ เครื่องจักรที่ใช้ในกระบวนการผลิต ดังนี้

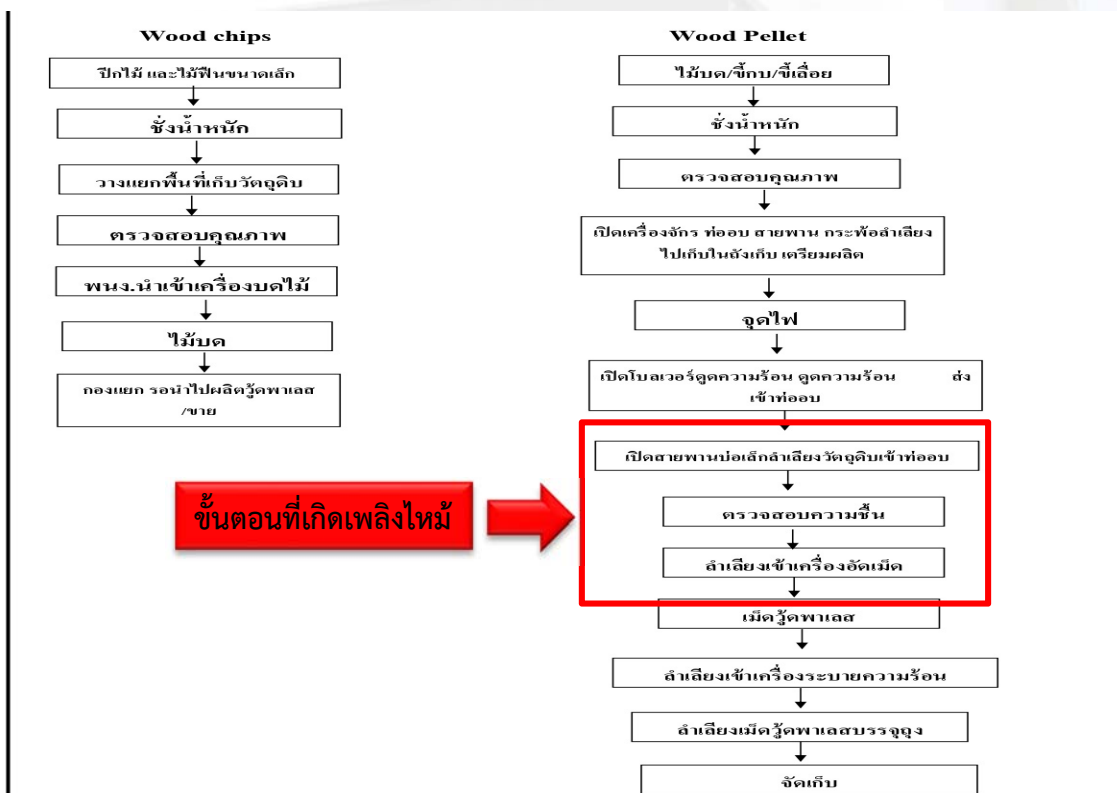
- | | |
|--------------------------------|------------------|
| ๑. เครื่องเปิดหน้าไม้ | จำนวน ๓ เครื่อง |
| ๒. เครื่องตัดหยาบ | จำนวน ๘ เครื่อง |
| ๓. เครื่องเปิดหน้าไม้ด้านข้าง | จำนวน ๔ เครื่อง |
| ๔. เครื่องผ่าไม้ | จำนวน ๒ เครื่อง |
| ๕. เครื่องต่อเส้น | จำนวน ๓ เครื่อง |
| ๖. เครื่องอัดประสานไม้ | จำนวน ๒ เครื่อง |
| ๗. เครื่องขัดกระดาษทราย | จำนวน ๑ เครื่อง |
| ๘. เครื่องตีลั่นร่องใหญ่ | จำนวน ๑ เครื่อง |
| ๙. เครื่องตีลั่นร่องเล็ก | จำนวน ๑ เครื่อง |
| ๑๐. เครื่องทำสี | จำนวน ๑ เครื่อง |
| ๑๑. เครื่องทำสีข้าง | จำนวน ๑ เครื่อง |
| ๑๒. เครื่องแพ็ค | จำนวน ๑ เครื่อง |
| ๑๓. รถโฟล์คคลิฟต์ | จำนวน ๑ คัน |
| ๑๔. รถบรรทุก | จำนวน ๑ คัน |
| ๑๕. รถตัก | จำนวน ๑ คัน |
| ๑๖. เครื่องลับคม | จำนวน ๕ เครื่อง |
| ๑๗. ปั่นลม | จำนวน ๔ เครื่อง |
| ๑๘. เครื่องดูดฝุ่น | จำนวน ๑ เครื่อง |
| ๑๙. เครื่องดูดซีลี้อยแบบใช้ถุง | จำนวน ๓๐ เครื่อง |
| ๒๐. แชนด์ลิฟต์ | จำนวน ๔ เครื่อง |
| ๒๑. เครื่องผสมกาว | จำนวน ๑ เครื่อง |

- | | |
|--|--|
| ๒๓. เครื่องทากาว | จำนวน ๓ เครื่อง |
| ๒๔. เครื่องผสม Putty | จำนวน ๑ เครื่อง |
| ๒๕. ตัวตีพื้น | จำนวน ๒ เครื่อง |
| ๒๖. เครื่องเจาะหลายหัว | จำนวน ๒ เครื่อง |
| ๒๗. เครื่องทำมุม R | จำนวน ๒ เครื่อง |
| ๒๘. โตะสไลด์ | จำนวน ๑ โตะ |
| ๒๙. โตะตัดฉาก | จำนวน ๒ โตะ |
| ๓๐. เครื่องร่อนเม็ด | จำนวน ๑ เครื่อง |
| ๓๑. เครื่องอัดเม็ด | จำนวน ๑ เครื่อง (เครื่องจักรที่เกิดอุบัติเหตุ) |
| ๓๒. เครื่อง Sawdust Screener Humermill | จำนวน ๑ เครื่อง |
| ๓๓. เครื่อง Humermill | จำนวน ๑ เครื่อง |



รูปภาพ เครื่องอัดเม็ด

- กระบวนการผลิต เชื้อเพลิงชีวมวลอัดเม็ด

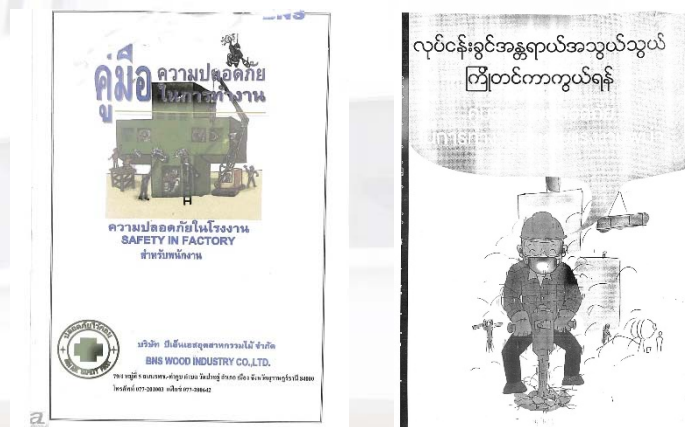


ประกอบด้วยขั้นตอนหลัก ๕ ขั้นตอน ดังนี้

๑. การแปรรูปล่วงหน้า จัดเตรียมวัตถุดิบสำหรับกระบวนการอัดเม็ดซึ่งผ่านขั้นตอนขจัดสิ่งเจือปน จากนั้นวัตถุดิบจะถูกคัดแยกและจัดประเภทตามขนาดอนุภาค ปริมาณความชื้น และข้อกำหนดอื่นๆ
๒. การบด วัตถุดิบจะถูกสับเป็นชิ้นเล็ก ๆ โดยใช้เครื่องบด กระบวนการนี้ช่วยลดขนาดอนุภาค ทำให้จัดการวัสดุได้ง่ายขึ้นและมีประสิทธิภาพในการเผาไหม้มากขึ้น
๓. การอัดเม็ด บีบอัดวัตถุดิบให้เป็นเม็ดโดยใช้แรงดันและความร้อน โดยวัตถุดิบถูกป้อนเข้าเครื่องผ่านตัวป้อน ซึ่งจะส่งวัตถุดิบไปยังเครื่องปรับสภาพจะเพิ่มไอน้ำและน้ำให้กับวัตถุดิบ ซึ่งทำให้วัตถุดิบนิ่มลงและทำให้บีบอัดได้ง่ายขึ้น วัตถุดิบที่อ่อนตัวแล้วจะถูกป้อนเข้าไปในห้องอัดเม็ด ซึ่งจะถูบบีบอัดผ่านแม่พิมพ์ แม่พิมพ์มีรูเล็ก ๆ ที่ทำให้วัสดุกลายเป็นเม็ดเล็ก ๆ ความดันและความร้อนที่เกิดขึ้นระหว่างกระบวนการนี้ช่วยยึดวัสดุเข้าด้วยกันก่อตัวเป็นเม็ดที่สม่ำเสมอ
๔. การทำให้เย็น เม็ดชีวมวลที่สร้างขึ้นใหม่จะถูกส่งไปยังห้องทำความเย็นซึ่งสัมผัสกับอากาศแวดล้อม และจะถูกทำให้เย็นลงจนถึงอุณหภูมิห้อง โดยห้องทำความเย็นมีชุดพัดลมที่เป่าลมเย็นเหนือเม็ดพลาสติก เพื่อช่วยลดอุณหภูมิและความชื้น อุณหภูมิอยู่ที่ ๕ องศา
๕. การบรรจุภัณฑ์ เม็ดชีวมวลจำนวนมากจะถูกบรรจุไว้ในถุงหรือภาชนะพร้อมใช้งาน

- ข้อมูลด้านการบริหารและจัดการด้านความปลอดภัยฯ บริษัทฯ ได้มีการบริหารและจัดการด้านความปลอดภัยฯ ดังนี้

๑. บริษัทฯ จัดทำคู่มือความปลอดภัยในการทำงาน รวมถึงขั้นตอนการปฏิบัติงานของเครื่องอัดเม็ด และแจกให้แก่ลูกจ้างทุกคนก่อนจะเข้าทำงาน เปลี่ยนงาน หรือเปลี่ยนสถานที่ทำงาน ทั้งฉบับภาษาไทย และภาษาพม่า มีขั้นตอนการปฏิบัติงาน



๒. บริษัทฯ จัดให้มีการอบรมให้ความรู้แก่ลูกจ้างก่อนเริ่มทำงาน เปลี่ยนงาน และอบรมระหว่างการทำงาน มีการทบทวนความรู้เกี่ยวกับการปฏิบัติงานของแต่ละงาน แต่ละตำแหน่งตามความรับผิดชอบ ปีละ ๒ ครั้ง

๓. บริษัทฯ ได้ติดประกาศป้ายสัญลักษณ์เตือนอันตรายและเครื่องหมายเกี่ยวกับความปลอดภัยฯ ในที่ที่เห็นได้ง่าย ณ สถานที่ลูกจ้างปฏิบัติงาน เช่น สัญลักษณ์เตือนอันตรายจากเครื่องจักร สัญลักษณ์เตือนให้สวมใส่อุปกรณ์คุ้มครองความปลอดภัยส่วนบุคคล เป็นต้น ทั้งภาษาไทยและภาษาพม่า

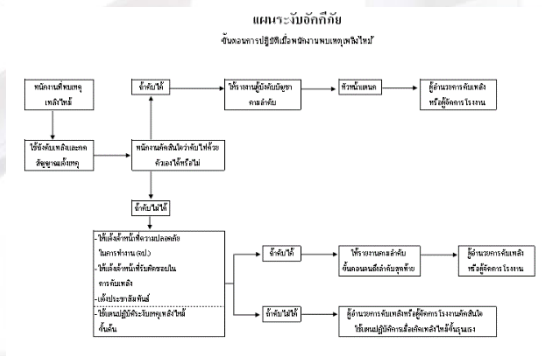


หน้ากาก เป็นต้น และมีมาตรการควบคุมให้ลูกจ้างสวมใส่อุปกรณ์ฯ โดยมีหัวหน้างานเป็นผู้ตรวจสอบและควบคุมดูแลลูกจ้าง หากลูกจ้างไม่ปฏิบัติตามจะมีการตักเตือนด้วยวาจา และเตือนเป็นหนังสือ ตามลำดับ

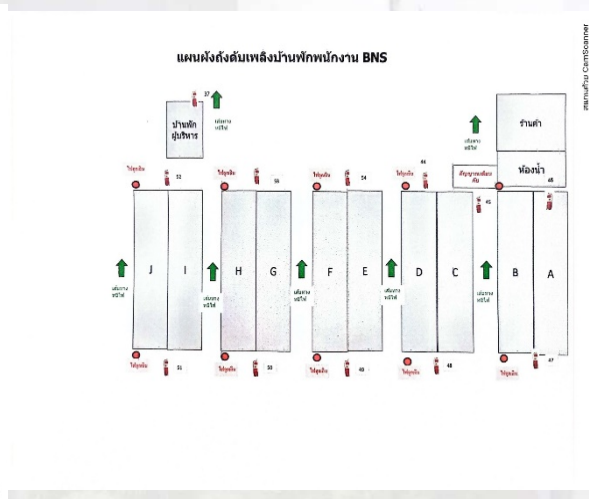
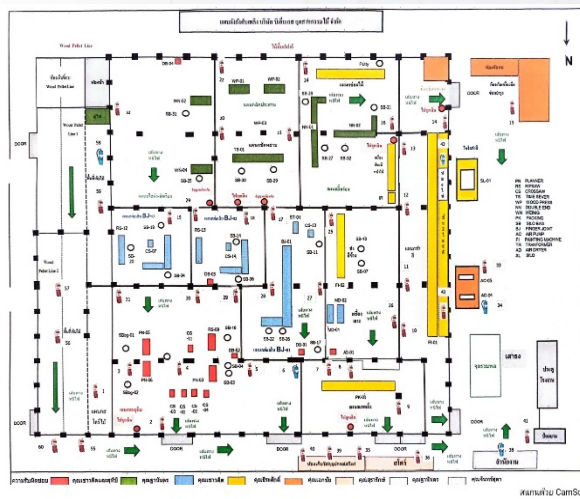
๕. บริษัทฯ ยื่นแบบแจ้งการเกิดอุบัติเหตุร้ายแรง หรือการประสบอันตรายจากการทำงาน (สปร.๕) ผ่านระบบ e-Service of DLPW เมื่อวันที่ ๙ เมษายน ๒๕๖๗

๖. บริษัทฯ จัดให้มีแผนป้องกันและระงับอัคคีภัย การดับเพลิง และการอพยพหนีไฟ จัดเก็บ ณ สถานประกอบการ

ขั้นตอน	ผู้รับผิดชอบ
1 บริเวณภายในอาคารโรงงาน 1.1 ชั้นตอนที่หนึ่ง นำขี้น้ำยาเคมีแห้งดับเพลิงไปทำการดับเพลิงทันทีเพื่อไม่ให้ไฟไหม้รุนแรง	ฝ่ายผลิต
1.2 ชั้นตอนที่สอง ปิดเครื่องใช้ไฟฟ้า แจ้งแผนกไฟฟ้าตัดกระแสไฟฟ้าในตู้ควบคุม	ฝ่ายซ่อมบำรุง
1.3 ชั้นตอนที่สาม ขนย้ายวัสดุติดไฟง่าย เอกสารบัญชี กั้นคนออกจากบริเวณเพลิงไหม้	ฝ่ายบัญชี
1.4 ชั้นตอนที่สี่ แจ้งหัวหน้า แจ้งสัญญาณไฟฉุกเฉิน แจ้งเจ้าหน้าที่ความปลอดภัยในการทำงาน	ฝ่ายบุคคล



๗. บริษัทฯ จัดให้มีเส้นทางหนีไฟซึ่งสามารถอพยพลูกจ้างที่ทำงานที่ทำงานเดียวกันทั้งหมดสู่จุดที่ปลอดภัยในเวลาไม่เกิน ๕ นาที



๑๗. บริษัทฯ จัดให้มีเจ้าหน้าที่ความปลอดภัยในการทำงาน ดังนี้

- เจ้าหน้าที่ความปลอดภัยในการทำงานระดับบริหาร จำนวน ๒ คน
- เจ้าหน้าที่ความปลอดภัยในการทำงานระดับหัวหน้างาน จำนวน ๔ คน
- เจ้าหน้าที่ความปลอดภัยในการทำงานระดับวิชาชีพ จำนวน ๑ คน

๑๘. บริษัทฯ จัดให้มีคณะกรรมการความปลอดภัย อาชีวอนามัย และสภาพแวดล้อมในการทำงาน จำนวน ๗ คน เริ่มวาระ ๑ สิงหาคม ๒๕๖๕ สิ้นสุดวาระ ๓๑ กรกฎาคม ๒๕๖๗ และมีการประชุมประจำทุกเดือน

- ชนิดของวัสดุ/ชนิดของวัตถุพิษ
ไม้บด ชีบกบ และชี้เลื่อย

รูปภาพ ตัวอย่างชีวมวลอัดเม็ด



๒.๒ รายละเอียด/ลำดับเหตุการณ์

เมื่อวันที่ ๕ เมษายน ๒๕๖๗ บริษัทฯ ได้เปิดทำงานตามปกติ ซึ่งฝ่ายผลิตชีวมวลอัดเม็ด ทำงานตั้งแต่เวลา ๐๗.๐๐ - ๑๖.๐๐ น. เวลาพัก ๑ ชั่วโมง โดยหมุนเวียนกันพัก และมีลูกจ้างทำงานทั้งหมด จำนวน ๙ คน จนกระทั่งเวลา ๑๒.๔๐ น. ซึ่งเป็นช่วงเวลาที่พักเพียง ได้มีเสียงระเบิดบริเวณเครื่องอัดเม็ด ลูกจ้างที่ปฏิบัติงานขณะนั้น จำนวน ๒ คน ได้เห็นเปลวไฟลุกไหม้มาจากมอเตอร์เครื่องอัดเม็ดจึงนำถังดับเพลิงช่วยดับเพลิงเบื้องต้น และได้แจ้งหัวหน้างาน แจ้งนายจ้าง ตามลำดับ นายจ้างจึงแจ้งหน่วยงานดับเพลิงในพื้นที่ใกล้เคียงเข้าช่วยควบคุมเพลิง ซึ่งวันที่เกิดเหตุมีกระแสลมแรง ประกอบกับอาคารผลิตมีการจัดเก็บวัตถุดิบที่ติดไฟได้ง่ายและเป็นเชื้อเพลิงอย่างดี เช่น วัตถุดิบไม้พื้น เชื้อเพลิงชีวมวล เป็นต้น ทำให้เพลิงลุกไหม้อย่างหนักและไม่สามารถควบคุมได้ ทั้งนี้อาคารฝ่ายผลิตอยู่ในบริเวณที่ใกล้เคียงกันทำให้เพลิงไหม้ลุกลามไปยังอาคารผลิตที่เหลืออีก ๒ อาคาร และสามารถควบคุมเพลิงไว้ได้ในวันที่ ๘ เมษายน ๒๕๖๗ จากเหตุการณ์ดังกล่าวไม่มีลูกจ้างได้รับบาดเจ็บ หรือเสียชีวิตจากเหตุเพลิงไหม้ แต่มีลูกจ้างได้รับบาดเจ็บจากการช่วยดับเพลิงเบื้องต้นจำนวน ๒ คน ซึ่งได้ทำการปฐมพยาบาลเบื้องต้นลูกจ้างฯ และนำส่งโรงพยาบาลสุราษฎร์ธานีเพื่อทำการรักษาต่อไป



รูปภาพ ขณะเกิดเหตุเพลิงไหม้



รูปภาพ ความเสียหายของอาคาร



รูปภาพ ความเสียหายของเครื่องจักร

๓. รายละเอียดการประสบนันตรายหรือความสูญเสียหรือหยุดการผลิตจากอุบัติเหตุ

๓.๑ จำนวนผู้เสียชีวิต - คน

๓.๒ จำนวนผู้บาดเจ็บ ๒ คน ๑. นาย Y ถูกสะเก็ดไฟตกใส่ที่ตัวและหู
๒. นาย Z ถูกสะเก็ดไฟที่ข้อศอก
ลูกจ้างทั้งสองได้เข้ารับการรักษาวินาที ๕ เมษายน ๒๕๖๗
และกลับเข้าทำงานวันที่ ๖ เมษายน ๒๕๖๗

๓.๓ จำนวนผู้ทุพพลภาพ - คน

๓.๔ ค่ารักษาพยาบาล ลูกจ้างใช้สิทธิประกันสังคม ค่าคุ้มครองกรณีเจ็บป่วย ประสບอุบัติเหตุ

๓.๕ การสูญเสียทรัพย์สินหรืออาคารสถานที่/เครื่องจักรอุปกรณ์ อาคารฝ่ายผลิต จำนวน ๓ อาคาร
และเครื่องจักรอุปกรณ์ภายในอาคารทั้งหมด มูลค่าความเสียหายทั้งหมดประมาณ ๑๐๐ กว่าล้านบาท

๓.๖ อื่น ๆ -

๔. การวิเคราะห์ปัจจัย/สาเหตุการเกิดอุบัติเหตุ

๔.๑ ปัจจัยด้านคน/การกระทำที่ไม่ปลอดภัย

- มีจำนวนลูกจ้างไม่เพียงพอในการตรวจสอบ บำรุงรักษา ตามระยะเวลาที่กำหนด

๔.๒ ปัจจัยด้านสภาพแวดล้อม/สภาพการณ์ที่ไม่ปลอดภัย

- มอเตอร์เครื่องอัดเม็ดทำงานต่อเนื่องเป็นระยะเวลานาน อาจส่งผลให้ฉนวนหุ้มขดลวดมอเตอร์เกิดความเสียหาย และมีฝุ่นไม้สะสม ประกอบกับมีสภาพอากาศอุณหภูมิสูง จึงอาจเป็นสาเหตุทำให้มอเตอร์ฯ เกิดการลัดวงจร

- ชีวมวลอัดเม็ดเป็นวัตถุที่อาจก่อให้เกิดเพลิงไหม้ได้ง่าย จึงทำให้เกิดการลุกลามของเพลิงไหม้อย่างรวดเร็ว

- อาคารฝ่ายผลิตสร้างอยู่ในบริเวณที่ใกล้เคียงกันประกอบกับมีกระแสลมแรงจึงทำให้เพลิงไหม้ลุกลามจากอาคารต้นเพลิงไปยังอาคารอื่น ๆ ได้ง่าย

๔.๓ ปัจจัยอื่น ๆ

- บริษัทฯ ไม่จัดทำป้ายข้อปฏิบัติเกี่ยวกับการดับเพลิง และการอพยพหนีไฟ และปิดประกาศให้เห็นได้อย่างชัดเจน

- บริษัทฯ จัดให้มีแผนป้องกันและระงับอัคคีภัย คือการดับเพลิง การอพยพหนีไฟ ซึ่งยังไม่ครอบคลุมทั้ง ๖ แผน

- บริษัทฯ ไม่จัดให้มีระบบน้ำดับเพลิงและอุปกรณ์ประกอบเพื่อใช้ในการดับเพลิงที่สามารถดับเพลิงขั้นต้นได้อย่างเพียงพอในทุกส่วนของอาคาร

- บริษัทฯ เป็นสถานที่ซึ่งมีสภาพเสี่ยงต่อการเกิดอัคคีภัยอย่างร้ายแรงหรืออย่างปานกลาง แต่บริษัทฯ ไม่จัดให้มีระบบน้ำดับเพลิงและอุปกรณ์ประกอบเพื่อใช้ในการดับเพลิง

- บริษัทฯ เป็นสถานที่ซึ่งมีสภาพเสี่ยงต่อการเกิดอัคคีภัยอย่างร้ายแรงหรืออย่างปานกลาง แต่บริษัทฯ ไม่จัดให้มีลูกจ้างเพื่อทำหน้าที่ดับเพลิงประจำอยู่ตลอดเวลาที่มีการทำงาน และไม่จัดหาอุปกรณ์คุ้มครองความปลอดภัยส่วนบุคคลที่ใช้ในการดับเพลิงแก่ผู้ทำหน้าที่ดับเพลิง จึงทำให้ไม่สามารถควบคุมเพลิงเบื้องต้นไว้ได้ รวมถึงทำให้ลูกจ้างที่ปฏิบัติงานซึ่งเป็นผู้ควบคุมเพลิงได้รับบาดเจ็บ

- บริษัทฯ ไม่จัดให้มีการตรวจสอบและไม่จัดให้มีการบำรุงรักษาระบบไฟฟ้าและบริภัณฑ์ไฟฟ้าเพื่อให้ใช้งานได้อย่างปลอดภัย

๕. ข้อเสนอแนะหรือมาตรการสำหรับการแก้ไขป้องกัน

๕.๑ ข้อเสนอแนะหรือมาตรการแก้ไขป้องกันที่เหมาะสม

- ควรให้มอเตอร์เครื่องอัดเม็ดหยุดพักรวมถึงรักษาความสะอาดมอเตอร์ฯ เป็นประจำ และออกแบบทิศทางลมให้เหมาะสม

- บริษัทฯ ควรจัดลูกจ้างให้เพียงพอในการตรวจสอบ บำรุงรักษา ตามระยะเวลาที่กำหนด

- บริษัทฯ ควรแยกจัดเก็บวัตถุที่อาจก่อให้เกิดเพลิงไหม้ได้ง่าย จากกระบวนการที่เสี่ยงต่อการเกิด

อัคคีภัย

๕.๒ ข้อเสนอแนะอื่น ๆ

- บริษัทฯ ควรจัดทำป้ายข้อปฏิบัติเกี่ยวกับการดับเพลิง และการอพยพหนีไฟ และปิดประกาศให้เห็นได้อย่างชัดเจน

- บริษัทฯ ควรจัดให้มีแผนป้องกันและระงับอัคคีภัยให้ครอบคลุมทั้ง ๖ แผน ประกอบด้วย การตรวจตรา การอบรม การรณรงค์ป้องกันอัคคีภัย การดับเพลิง การอพยพหนีไฟ และการบรรเทาทุกข์
- บริษัทฯ ควรจัดให้มีระบบน้ำดับเพลิงและอุปกรณ์ประกอบเพื่อใช้ในการดับเพลิงที่สามารถดับเพลิงขึ้นต้นได้อย่างเพียงพอในทุกส่วนของอาคาร
- บริษัทฯ เป็นสถานที่ซึ่งมีสภาพเสี่ยงต่อการเกิดอัคคีภัยอย่างร้ายแรงหรืออย่างปานกลาง บริษัทฯ ควรจัดให้มีระบบน้ำดับเพลิงและอุปกรณ์ประกอบเพื่อใช้ในการดับเพลิง
- บริษัทฯ เป็นสถานที่ซึ่งมีสภาพเสี่ยงต่อการเกิดอัคคีภัยอย่างร้ายแรงหรืออย่างปานกลาง บริษัทฯ ควรจัดให้มีลูกจ้างเพื่อทำหน้าที่ดับเพลิงประจำอยู่ตลอดเวลาที่มีการทำงาน และจัดหาอุปกรณ์คุ้มครองความปลอดภัยส่วนบุคคลที่ใช้ในการดับเพลิงแก่ผู้ทำหน้าที่ดับเพลิง
- บริษัทฯ ควรจัดให้มีการตรวจสอบและจัดให้มีการบำรุงรักษาระบบไฟฟ้าและบริภัณฑ์ไฟฟ้าเพื่อ ให้งานได้อย่างปลอดภัย

๖. กฎหมายที่เกี่ยวข้องกับอุบัติเหตุ

๖.๑ พระราชบัญญัติความปลอดภัย อาชีวอนามัย และสภาพแวดล้อมในการทำงาน พ.ศ. ๒๕๕๔ มาตรา ๘ ให้นายจ้างบริหาร จัดการ และดำเนินการด้านความปลอดภัย อาชีวอนามัย และสภาพแวดล้อมในการทำงาน ให้เป็นไปตามมาตรฐานที่กำหนดในกฎกระทรวง

การกำหนดมาตรฐานตามวรรคหนึ่ง ให้นายจ้างจัดทำเอกสารหรือรายงานใด โดยมีการตรวจสอบหรือรับรองโดยบุคคล หรือนิติบุคคลตามที่กำหนดในกฎกระทรวง

ให้ลูกจ้างมีหน้าที่ปฏิบัติตามหลักเกณฑ์ด้านความปลอดภัย อาชีวอนามัย และสภาพแวดล้อมในการทำงานตามมาตรฐานที่กำหนดในวรรคหนึ่ง

๖.๒ กฎกระทรวงกำหนดมาตรฐานในการบริหาร จัดการ และดำเนินการด้านความปลอดภัยอาชีวอนามัย และสภาพแวดล้อมในการทำงานเกี่ยวกับการป้องกันและระงับอัคคีภัย พ.ศ. ๒๕๕๕

ข้อ ๓ ในสถานประกอบกิจการทุกแห่ง ให้นายจ้างจัดทำป้ายข้อปฏิบัติเกี่ยวกับการดับเพลิงและการอพยพหนีไฟ และปิดประกาศให้เห็นได้อย่างชัดเจน

ข้อ ๔ ในสถานประกอบกิจการที่มีลูกจ้างตั้งแต่สิบคนขึ้นไป นอกจากต้องปฏิบัติตามข้อ ๓ แล้ว ให้นายจ้างจัดให้มีแผนป้องกันและระงับอัคคีภัย ประกอบด้วย การตรวจตรา การอบรม การรณรงค์ ป้องกัน อัคคีภัย การดับเพลิง การอพยพหนีไฟ และการบรรเทาทุกข์

ข้อ ๑๒ ให้นายจ้างจัดให้มีระบบน้ำดับเพลิงและอุปกรณ์ประกอบเพื่อใช้ในการดับเพลิงที่สามารถดับเพลิงขึ้นต้นได้อย่างเพียงพอในทุกส่วนของอาคาร อย่างน้อยให้ประกอบด้วย

(๑) ในกรณีที่ไม่มือน้ำดับเพลิงของทางราชการในบริเวณที่สถานประกอบกิจการตั้งอยู่หรือมีแต่ปริมาณน้ำไม่เพียงพอ ให้จัดเตรียมน้ำสำรองไว้ใช้ในการดับเพลิงโดยต้องมีอัตราส่วนปริมาณน้ำที่สำรองต่อพื้นที่อาคารตามที่กำหนดไว้ในตารางที่ ๑ ท้ายกฎกระทรวงนี้ สำหรับกรณีที่นายจ้างมีอาคารหลายหลังตั้งอยู่ในบริเวณเดียวกัน อาจจัดเตรียมน้ำสำรองไว้ในปริมาณที่ใช้กับอาคารที่มีพื้นที่มากที่สุดเพียงหลังเดียวก็ได้

(๒) ระบบการส่งน้ำที่เก็บกักน้ำ เครื่องสูบน้ำดับเพลิง และการติดตั้ง จะต้องได้รับการตรวจสอบและรับรองจากวิศวกรตามกฎหมายว่าด้วยวิศวกร และต้องมีการป้องกันไม่ให้เกิดความเสียหายจากเพลิงไหม้ ยานพาหนะ หรือสิ่งอื่น

(๓) ข้อต่อที่รับน้ำดับเพลิงเข้าอาคารและข้อต่อส่งน้ำภายในอาคารจะต้องเป็นระบบเดียวกับที่ใช้ในหน่วยดับเพลิงของทางราชการในท้องถิ่น หรือต้องมีอุปกรณ์ที่จะช่วยสมระหว่างข้อต่อที่ใช้กับหน่วยดับเพลิงของทางราชการในท้องถิ่นนั้น และต้องอยู่ในสภาพที่ใช้งานได้ดี ทั้งในการติดตั้งต้องมีสิ่งป้องกันความเสียหายที่จะเกิดขึ้นจากยานพาหนะหรือสิ่งอื่น

(๔) ข้อต่อสายส่งน้ำดับเพลิงและหัวฉีดดับเพลิงจะต้องเป็นระบบเดียวกับที่ใช้ในหน่วยดับเพลิงของทางราชการในท้องถิ่นนั้น ซึ่งสามารถต่อเข้าด้วยกันได้หรือต้องมีอุปกรณ์ที่จะช่วยสมระหว่างข้อต่อหรือหัวฉีดดับเพลิงดังกล่าว

(๕) สายส่งน้ำดับเพลิงต้องมีความยาวหรือต่อกันให้มีความยาวเพียงพอที่จะควบคุมบริเวณที่เกิดเพลิงไหม้ได้

ข้อ ๑๕ ในสถานที่ซึ่งมีสภาพเสี่ยงต่อการเกิดอัคคีภัยอย่างร้ายแรงหรืออย่างปานกลาง นายจ้างต้องจัดให้มีระบบน้ำดับเพลิงและอุปกรณ์ประกอบเพื่อใช้ในการดับเพลิงตามข้อ ๑๒ และเครื่องดับเพลิงแบบเคลื่อนย้ายได้ตามข้อ ๑๓ สำหรับสถานที่ซึ่งมีสภาพเสี่ยงต่อการเกิดอัคคีภัยอย่างเบา นายจ้างอาจจัดให้มีเครื่องดับเพลิงแบบเคลื่อนย้ายได้ตามข้อ ๑๓ อย่างเดียวกันก็ได้

ข้อ ๑๗ สถานที่ซึ่งมีสภาพเสี่ยงต่อการเกิดอัคคีภัยอย่างร้ายแรงหรืออย่างปานกลาง ให้นายจ้างจัดลูกจ้างเพื่อทำหน้าที่ดับเพลิงประจำอยู่ตลอดเวลาที่มีการทำงาน และจัดหาอุปกรณ์คุ้มครองความปลอดภัยส่วนบุคคลที่ใช้ในการดับเพลิงและการฝึกซ้อมดับเพลิงซึ่งต้องอยู่ในสภาพที่ใช้งานได้ดี เช่น เสื้อคลุมดับเพลิง รองเท้าถุงมือ หมวก หน้ากากป้องกันความร้อนหรือควันพิษ อย่างน้อยให้เพียงพอกับจำนวนผู้ทำหน้าที่ดับเพลิงนั้น

๖.๓ กฎกระทรวง กำหนดมาตรฐานในการบริหาร จัดการ และดำเนินการด้านความปลอดภัย อาชีวอนามัย และสภาพแวดล้อมในการทำงานเกี่ยวกับไฟฟ้า พ.ศ. ๒๕๕๘

ข้อ ๑๒ นายจ้างต้องจัดให้มีการตรวจสอบและจัดให้มีการบำรุงรักษาระบบไฟฟ้าและบริภัณฑ์ไฟฟ้า เพื่อให้ใช้งานได้อย่างปลอดภัย และให้บุคคลที่ขึ้นทะเบียนตามมาตรา ๙ หรือนิติบุคคลที่ได้รับใบอนุญาตตามมาตรา ๑๑ แห่งพระราชบัญญัติความปลอดภัย อาชีวอนามัย และสภาพแวดล้อมในการทำงาน พ.ศ. ๒๕๕๔ แล้วแต่กรณี เป็นผู้จัดทำบันทึกผลการตรวจสอบและรับรองไว้ เพื่อให้พนักงานตรวจความปลอดภัยตรวจสอบ ทั้งนี้ ตามหลักเกณฑ์ วิธีการ และเงื่อนไขที่อธิบดีประกาศกำหนด

๗. ผู้สอบสวนและรายงานอุบัติเหตุ

ศูนย์ความปลอดภัยในการทำงานเขต ๘

กองความปลอดภัยแรงงาน กรมสวัสดิการและคุ้มครองแรงงาน