

กรณี เพลิงไหม้โกดังเก็บเมล็ดพันธุ์และวัสดุทางการเกษตร

๑. ข้อมูลสถานประกอบกิจการ/นายจ้าง

๑.๑ ชื่อสถานประกอบกิจการ : บริษัท ส จำกัด
ประกอบกิจการ : ผลิตและจำหน่ายเมล็ดพันธุ์ข้าวโพด
ที่ตั้ง : ตำบลแม่ปิ้ง อำเภอพร้าว จังหวัดเชียงใหม่

๑.๒ มีจำนวนลูกจ้างรวม ๒๓ คน ชาย ๑๒ คน หญิง ๑๑ คน
แบ่งเป็นลูกจ้างรายเดือน (คนไทย) จำนวน ๑๑ คน ลูกจ้างรายวัน (เมียนมา) จำนวน ๑๒ คน
ลูกจ้างต่างชาติ มี ไม่มี
(กรณีมีลูกจ้างต่างชาติ) สัญชาติ.....เมียนมา.....จำนวนรวม.....๑๒.....คน ชาย.....๗.....คน หญิง.....๕.....คน

๑.๓ กำหนดวันทำงานของลูกจ้าง.....๖.....วันต่อสัปดาห์ คือ.....จันทร์ - อาทิตย์.....
มีวันหยุดประจำสัปดาห์.....๑.....วัน คือ.....หมุนเวียนกันหยุด.....
ทำงาน.....๑.....กะ ตั้งแต่เวลา.....๐๘.๐๐-๑๗.๐๐ น.....เวลาพัก.....๑.....ชั่วโมง คือ.....๑๒.๐๐-๑๓.๐๐ น.....
มีการทำงานล่วงเวลา.....-.....วันต่อสัปดาห์ วันละ.....-.....ชั่วโมง

๑.๔ สถิติการประสบอันตรายจากการทำงานของลูกจ้าง (กรณีร้ายแรง).....-.....

๒. ข้อมูลทั่วไป/รายละเอียดและลำดับเหตุการณ์การเกิดอุบัติเหตุ

๒.๑ ข้อมูลทั่วไปและสภาพแวดล้อมของสถานที่เกิดอุบัติเหตุจากการทำงาน (เช่น สภาพอาคารหรือสิ่งแวดล้อม/
เครื่องจักร/ระบบ/การจัดการ/กระบวนการผลิต/ชนิดวัสดุหรือวัตถุติด/หรืออื่น ๆ)

- สภาพอาคารหรือสิ่งแวดล้อม

ลักษณะภายนอก เป็นอาคารโกดังชั้นเดียว ลักษณะเปิดโล่ง ปลูกอยู่ในพื้นที่ของบริษัท ส จำกัด โดย
อาคารที่เกิดเหตุตั้งอยู่ด้านขวาติดกับแนวรั้วของบริษัท (เมื่อหันหน้าเข้าหาพื้นที่) บริเวณโดยรอบมีรั้วล้อมรอบ
ด้านหน้า ติดถนนเชียงใหม่-พร้าว หลังแนวรั้วด้านหน้าเป็นลานโล่งสำหรับจอดรถ

ด้านซ้าย เป็นแนวรั้วอาคารสำนักงานและโกดังหลังที่ ๑

ด้านขวา ติดแนวรั้ว ถัดไปเป็นที่ดินโล่งของผู้อื่น

ด้านหลัง เป็นที่ดินโล่งของผู้อื่น

ลักษณะภายในอาคารที่เกิดเหตุ

เป็นอาคารเปิดโล่ง หลังคาเป็นโครงเหล็ก มุงหลังคาด้วยแผ่นเมทัลชีท ภายในเป็นห้องโล่งโล่ง ขนาด
ความกว้างประมาณ ๑๕ เมตร ยาวประมาณ ๑๕๐ เมตร

ตอนหน้าของอาคารประมาณ ๔๐ เมตรเป็นพื้นที่โล่ง

ตอนกลางด้านขวาของอาคาร มีการติดตั้งโครงเหล็ก แบ่งเป็นช่องสำหรับเก็บของ เรียงจากหน้าไปหลัง

ดังนี้

- ช่องเก็บกล่องกระดาษ ขนาดประมาณ ๓ x ๑๐ เมตร

- ช่องเก็บกระสอบพลาสติก ขนาดประมาณ ๓ x ๑๐ เมตร

- ๒ -

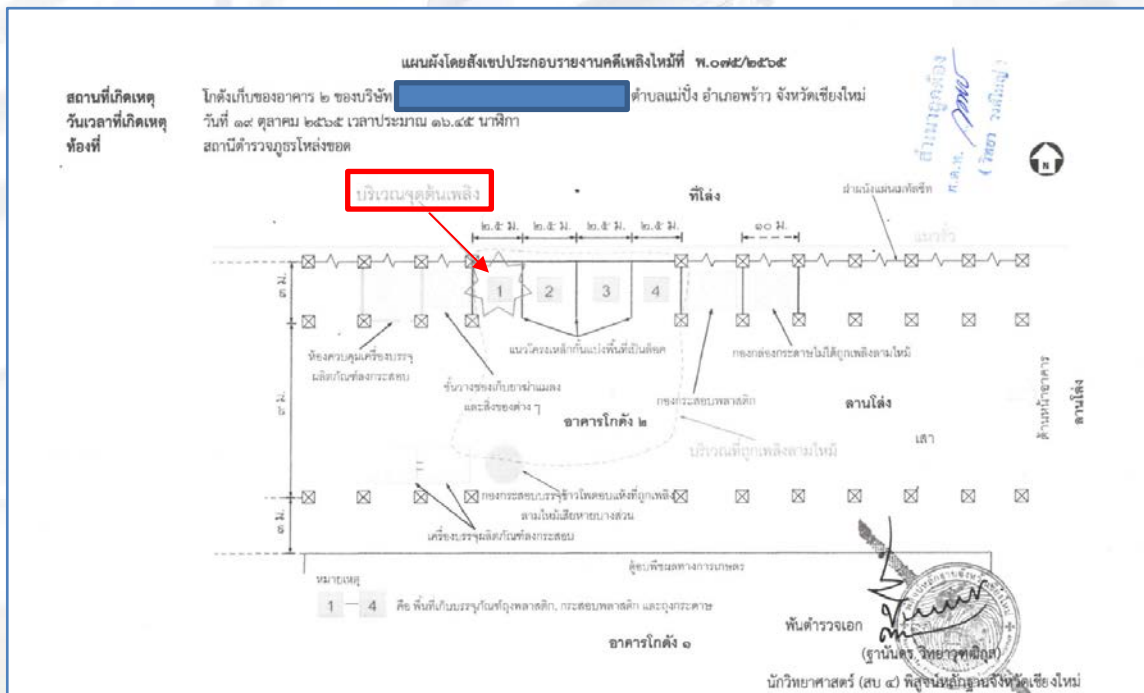
- ช่องเก็บถุงพลาสติก กระสอบพลาสติก ถุงกระดาษ ซึ่งล๊อคนี้แบ่งย่อยเป็นช่องจำนวน ๔ ช่อง ขนาดช่องประมาณ ๒.๕ x ๓ เมตร
- ชั้นวางของโครงสร้างเหล็ก สำหรับจัดวางวัสดุทางการเกษตร ยาฆ่าแมลงและภาชนะบรรจุผลิตภัณฑ์จำนวนหนึ่ง ขนาดประมาณ ๓ x ๑๐ เมตร
- ถัดไปทางด้านหลังเป็นห้องควบคุมเครื่องบรรจุผลิตภัณฑ์ลงกระสอบ ขนาดของห้องประมาณ ๓ x ๑๐ เมตร ซึ่งตัวเครื่องบรรจุฯ อยู่ทางฝั่งซ้ายของอาคาร

ตอนกลางด้านซ้ายของอาคาร ห่างจากด้านหน้าอาคารประมาณ ๗๐ เมตร เป็นเครื่องบรรจุผลิตภัณฑ์ลงกระสอบ ขนาดเครื่องมีขนาดประมาณ ๕ x ๒๐ เมตร ที่พื้นด้านหน้าเครื่องมีกองกระสอบที่บรรจุผลิตภัณฑ์พีชอบแห้งวางกองอยู่

ด้านหลังอาคารเป็นที่โล่งและใช้โล่งขนาดเล็กสำหรับเก็บพีชอบแห้งรอการบรรจุถุงและกระสอบ

ด้านหน้าและด้านหลังอาคารเปิดโล่ง ไม่มีประตูปิดกั้น โครงหลังคาเป็นเหล็ก มุงหลังคาด้วยแผ่นเมทัลชีท มีแผ่นหลังคาโปร่งแสงติดตั้งเป็นระยะ หลังคาสูงจากพื้นประมาณ ๗.๘๐ เมตร ฝ้าผนังทั้งสองด้าน (ซ้าย-ขวา) เป็นแผ่นเมทัลชีทปิดตลอดทั้งแนว ฝั่งซ้ายของอาคารติดกับด้านหลังของเครื่องเตาอบแห้งผลผลิตทางการเกษตร ยาวตลอดแนวจากด้านหน้าไปถึงตอนกลางของอาคารโกดัง ๑ พื้นอาคารเป็นคอนกรีต เสอาอาคารเป็นคอนกรีตทรงกลม

จุดที่เกิดเหตุเพลิงไหม้ ช่องเก็บของบริเวณตอนกลางฝั่งขวาของอาคารโกดัง ๒



รูปภาพที่ ๑ สถานที่และจุดที่เกิดอุบัติเหตุ

- เครื่องจักร เครื่องมือ อุปกรณ์ (จำนวน ชนิด ประเภท กลไกการทำงาน ขั้นตอนการทำงาน ข้อมูลการตรวจสอบ บำรุงรักษา ฯลฯ) : เครื่องบรรจุผลิตภัณฑ์ลงกระสอบ...จำนวน ๑ เครื่อง
- ระบบ / การจัดการ : -
- กระบวนการผลิต (อธิบายพร้อมแผนภาพประกอบ) : -
- อื่น ๆ :

๒.๒ รายละเอียด/ลำดับเหตุการณ์ (เรียงลำดับเหตุการณ์)

เมื่อวันที่ ๑๙ ตุลาคม ๒๕๖๕ เกิดเหตุเพลิงไหม้ภายในอาคารโกดังเก็บเมล็ดพันธุ์และวัสดุทางการเกษตร ของบริษัท ส จำกัด

โดยเวลาประมาณ ๑๖.๔๕ น. ขณะที่ลูกจ้างกำลังเดินตรวจสอบอุณหภูมิเตาอบแห้งลำไยในอาคารโกดัง ๑ ได้เห็นเพลิงลุกไหม้ขึ้นที่บริเวณตอนกลางฝั่งขวาของอาคารโกดัง ๒ โดยเพลิงได้ลุกไหม้ที่กองกระสอบพลาสติกบรรจุข้าวโพดอบแห้ง บริเวณกลางกองกระสอบ ในช่องเก็บกระสอบช่องที่ ๑ เพลิงลุกไหม้สูงประมาณ ๒ เมตร ลูกจ้างจึงรีบใช้ถังดับเพลิงเข้าทำการดับเพลิง แต่ไม่สามารถควบคุมเพลิงได้ จึงโทรศัพท์แจ้งให้เจ้าหน้าที่ดับเพลิงในพื้นที่และใกล้เคียงมาทำการดับเพลิงไว้ได้ ซึ่งใช้เวลาประมาณ ๒ ชั่วโมงจึงสามารถควบคุมเพลิงไว้ได้ โดยไม่มีผู้ได้รับบาดเจ็บหรือเสียชีวิตแต่อย่างใด

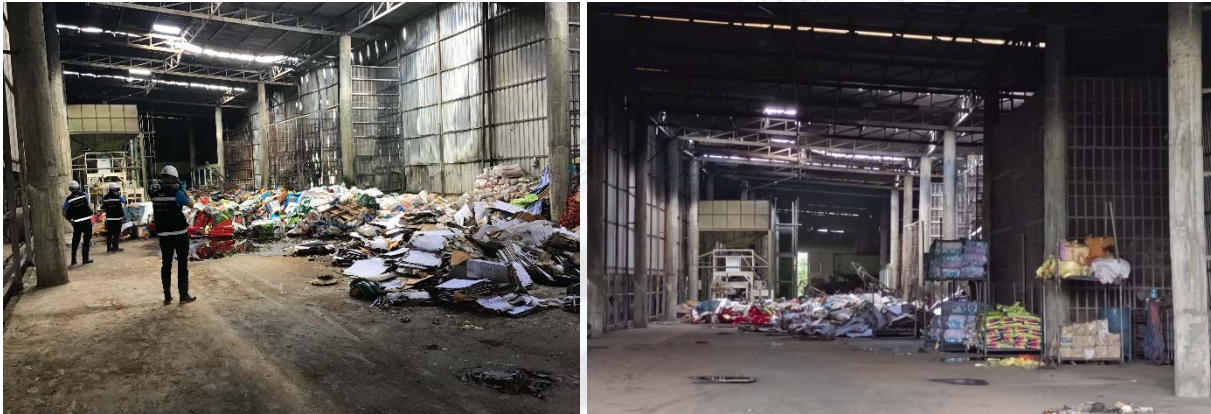
ลูกจ้างผู้เห็นเหตุการณ์ให้การกับพนักงานสอบสวนว่า ตนทำงานเป็นลูกจ้างของบริษัทฯ มาประมาณ ๑๒ ปี มีความเห็นว่า สาเหตุการเกิดเพลิงไหม้อาจเกิดจากกระแสไฟฟ้า เนื่องจากจุดต้นเพลิงมีสายไฟฟ้าและหลอดไฟเป็นแบบหลอดไส้ ซึ่งมีการติดตั้งพร้อมกับการก่อสร้างโกดัง อีกทั้งบริษัทฯ ไม่มีการตรวจสอบระบบไฟฟ้าและบริภัณฑ์ไฟฟ้าประจำปี ซึ่งน่าจะเกิดจากความร้อนจากหลอดไฟหรือสายไฟไปติดกระสอบพลาสติก

พิสูจน์หลักฐานจังหวัดเชียงใหม่ได้ตรวจสอบสถานที่เกิดเหตุแล้ว ให้ความเห็นว่า ได้เกิดเพลิงลุกไหม้ขึ้นก่อนที่บริเวณลิ้นชักเก็บของ ลิ้นชักสุดท้ายจากจำนวน ๔ ลิ้นชัก ของช่องเก็บของตอนกลางฝั่งขวาของอาคารโกดัง ๒ โดยสาเหตุของเพลิงไหม้ครั้งนี้ เชื่อว่าเกิดจากมีวัตถุติดไฟอย่างใดอย่างหนึ่งตกไปสัมผัสถูกกับวัตถุที่ลุกติดไฟได้ง่าย บริเวณจุดต้นเพลิง จนเกิดเพลิงลุกไหม้ขึ้นและลามไปยังลิ้นชักเก็บของข้างเคียง จนทำให้เกิดสภาพความเสียหายดังที่ปรากฏ

จากข้อเท็จจริง คำให้การของลูกจ้าง ประกอบกับความเห็นของพิสูจน์หลักฐานจังหวัดเชียงใหม่ พนักงานตรวจสอบความปลอดภัยจึงสันนิษฐานได้ว่า สาเหตุของเพลิงไหม้อาจเกิดจากไฟฟ้าช็อตบริเวณหัวของหลอดไฟ เนื่องจากมีการใช้งานเป็นระยะเวลาานาน ซึ่งหัวหลอดไฟอาจหลวมหรือเป็นสนิม ประกอบกับหลอดไฟแบบหลอดไส้จะให้แสงสว่างโดยการให้ความร้อนแก่ไส้หลอดที่เป็นลวดโลหะ เมื่อเปิดใช้งานต่อเนื่องเป็นเวลานานจะทำให้เกิดความร้อนสะสมที่หัวหลอดซึ่งเป็นพลาสติก ทำให้เกิดเพลิงลุกไหม้จากหัวหลอดไฟลุกลามไปยังสายไฟ ทั้งนี้ พลาสติกเมื่อถูกความร้อนจะละลายและหยดลงไปในกล่องกระดาษ ถุงกระดาษ และถุงพลาสติกซึ่งเป็นเชื้อเพลิงที่ติดไฟได้ง่าย รวมทั้งออกซิเจนที่มีอยู่ในบรรยากาศ ทำให้ครบองค์ประกอบการเกิดไฟ จึงเกิดเพลิงลุกไหม้ขึ้น



รูปภาพที่ ๒ เจ้าหน้าที่ดับเพลิงทำการดับเพลิงขณะเกิดเหตุ



รูปภาพที่ ๓ สภาพความเสียหายภายในอาคารโกดัง ๒



รูปภาพที่ ๔ เจ้าหน้าที่ลงพื้นที่เพื่อตรวจสอบสถานที่เกิดอุบัติเหตุ

๓. รายละเอียดการประสบนันตรายหรือความสูญเสียหรือหยุดการผลิตจากอุบัติเหตุ

๓.๑ จำนวนผู้เสียชีวิต.....คน

๓.๒ จำนวนผู้บาดเจ็บ.....คน

๓.๓ จำนวนผู้ทุพพลภาพ.....คน

ค่ารักษาพยาบาล.....บาท

๓.๔ การสูญเสียทรัพย์สินหรืออาคารสถานที่/เครื่องจักรอุปกรณ์.....โครงสร้างอาคารมูลค่า ๒ ล้านบาท
 บรรจุภัณฑ์ถุงพลาสติกและกล่องกระดาษมูลค่า ๕ ล้านบาท และเครื่องจักร (เครื่องบรรจุผลิตภัณฑ์ธัญพืช
 อบแห้งลงกระสอบ) ๕ ล้านบาท (บริษัทประกันภัยได้จ่ายเงินให้เฉพาะส่วนของโครงสร้างอาคาร ๒ ล้านบาท)

๓.๕ อื่น ๆ -

๔. การวิเคราะห์ปัจจัย/สาเหตุการเกิดอุบัติเหตุ (ที่ส่งผลให้เกิดอุบัติเหตุ เช่น อธิบายลักษณะการกระทำที่ไม่ปลอดภัย สภาพการณ์ที่ไม่ปลอดภัย หรืออื่น ๆ)

จากการสอบสวนอุบัติเหตุได้ทำการวิเคราะห์ในเบื้องต้น พบว่า สาเหตุของเหตุการณ์ในครั้งนี้ เกิดจากปัจจัยดังนี้

๔.๑ ปัจจัยด้านคน/การกระทำที่ไม่ปลอดภัย

- ลูกจ้างไม่ทราบว่าการเปิดไฟที่เป็นหลอดไส้ทิ้งไว้เป็นเวลานานตั้งแต่เริ่มทำงานและไม่มีการปิดไฟในระหว่างวัน จะทำให้หลอดไฟเกิดการสะสมความร้อนสูงซึ่งอาจทำให้เกิดเพลิงไหม้ได้

๔.๒ ปัจจัยด้านสภาพแวดล้อม/สภาพการณ์ที่ไม่ปลอดภัย

- มีการใช้อุปกรณ์ไฟฟ้าและสายไฟฟ้าที่เสื่อมคุณภาพ

๔.๓ ปัจจัยอื่น ๆ (เช่น การบริหารจัดการด้านความปลอดภัยฯ)

(๑) นายจ้างไม่จัดให้มีการติดตั้งออกแบบระบบไฟฟ้าโดยผู้มีความรู้และมีคุณสมบัติช่างไฟฟ้าภายในอาคาร เนื่องจากมีการก่อสร้างมานานกว่า ๑๒ ปี

(๒) นายจ้างไม่จัดให้มีการตรวจสอบและบำรุงรักษาระบบไฟฟ้าและบริภัณฑ์ไฟฟ้าเพื่อให้ใช้งานได้อย่างปลอดภัย

(๓) นายจ้างไม่จัดให้มีระบบป้องกันและระงับอัคคีภัย

(๔) นายจ้างไม่จัดทำแผนการป้องกันและระงับอัคคีภัย ทั้งในด้านการตรวจตรา การอบรม การรณรงค์ ป้องกันอัคคีภัย การดับเพลิง การอพยพหนีไฟ การบรรเทาทุกข์

(๕) นายจ้างไม่จัดให้ลูกจ้างเข้ารับการฝึกอบรมการดับเพลิงขั้นต้นและฝึกซ้อมดับเพลิงและอพยพหนีไฟประจำปี

๕. ข้อเสนอแนะหรือมาตรการสำหรับการแก้ไขป้องกัน

๕.๑ ข้อเสนอแนะหรือมาตรการแก้ไขป้องกันที่เหมาะสม (เฉพาะเจาะจงแต่ละกรณี)

(๑) ให้นายจ้างซ่อมแซมและดูแลบริภัณฑ์ไฟฟ้าและสายไฟฟ้าให้ใช้งานได้โดยปลอดภัย

(๒) ให้นายจ้างจัดให้มีการตรวจสอบระบบไฟฟ้าและบริภัณฑ์ไฟฟ้าประจำปี

(๓) จัดให้มีระบบป้องกันและระงับอัคคีภัย โดยติดตั้งระบบน้ำดับเพลิง และจัดเตรียมน้ำสำรองเพื่อใช้ในการดับเพลิง จัดเตรียมถังดับเพลิงแบบเคลื่อนย้ายได้ ให้มีจำนวนเพียงพอและเหมาะสมกับประเภทของเชื้อเพลิง โดยติดป้ายบอกตำแหน่งให้สามารถมองเห็นได้อย่างชัดเจน และไม่มีสิ่งกีดขวาง และมีการตรวจสอบให้อยู่ในสภาพที่ใช้งานได้ดี โดยจัดให้มีการตรวจสอบสภาพของเครื่องดับเพลิงไม่น้อยกว่าหกเดือนต่อหนึ่งครั้ง

(๔) เมื่อสิ้นสุดการทำงานในแต่ละวัน ลูกจ้างที่มีหน้าที่รับผิดชอบและผ่านการอบรมจะต้องตรวจสอบทุกพื้นที่ของอาคารโรงงานและคลังสินค้า และบันทึกผลการตรวจสอบอย่างละเอียดตามรายการที่กำหนดไว้ โดยต้องทำการตรวจสอบว่ามีการกำจัดวัสดุที่เป็นเศษซากแล้วหรือไม่ ระบบป้องกันไฟไหม้และระบบรักษาความปลอดภัยต่าง ๆ ทำงานเป็นปกติหรือไม่ รวมถึงมีการแยกเก็บวัตถุหรืออุปกรณ์อันตรายตามที่กำหนดหรือไม่

- ๖ -

(๕) สายไฟ หลอดไฟ สวิตช์ มอเตอร์ไฟฟ้า เครื่องปรับอากาศ พัดลม เครื่องมือเครื่องจักร ที่ใช้ไฟฟ้าที่มีหรือใช้ภายในสำนักงาน อาคารบ้านพัก ในบริเวณที่มีสารไวไฟหรือวัสดุติดไฟได้ง่าย จะต้องมีการตรวจสอบสภาพ ความชำรุด การต่อไฟ ปลั๊กไฟ การต่อสายดิน หรือกรณีอื่นใดที่อาจเป็นสาเหตุของอัคคีภัย

(๖) จัดให้มีอุปกรณ์ที่ช่วยป้องกันและระงับอัคคีภัยสำหรับคลังสินค้า เช่น เครื่องตรวจจับควัน เครื่องตรวจจับความร้อน ระบบกระจายน้ำดับเพลิงอัตโนมัติ เครื่องดับเพลิง โดยจำนวนและประเภทของเครื่องดับเพลิงต้องเพียงพอและเหมาะสม

๖. กฎหมายที่เกี่ยวข้องกับอุบัติเหตุ (ระบุ พ.ร.บ. พร้อมมาตราที่เกี่ยวข้อง/กฎกระทรวงพร้อม ข้อที่เกี่ยวข้อง)

๖.๑ พ.ร.บ.ความปลอดภัย อาชีวอนามัย และสภาพแวดล้อมในการทำงาน พ.ศ.๒๕๕๔

มาตรา ๘ ให้นายจ้างบริหาร จัดการ และดำเนินการด้านความปลอดภัย อาชีวอนามัย และสภาพแวดล้อมในการทำงาน ให้เป็นไปตามมาตรฐานที่กำหนดในกฎกระทรวง

การกำหนดมาตรฐานตามวรรคหนึ่ง ให้นายจ้างจัดทำเอกสารหรือรายงานใด โดยมีการตรวจสอบหรือรับรองโดยบุคคล หรือนิติบุคคลตามที่กำหนดในกฎกระทรวง

ให้ลูกจ้างมีหน้าที่ปฏิบัติตามหลักเกณฑ์ด้านความปลอดภัย อาชีวอนามัย และสภาพแวดล้อมในการทำงานตามมาตรฐานที่กำหนดในวรรคหนึ่ง

มาตรา ๑๖ ให้นายจ้างจัดให้ผู้บริหาร หัวหน้างาน และลูกจ้างทุกคนได้รับการฝึกอบรมความปลอดภัย อาชีวอนามัย และสภาพแวดล้อมในการทำงาน เพื่อให้บริหารจัดการ และดำเนินการด้านความปลอดภัย อาชีวอนามัย และสภาพแวดล้อมในการทำงานได้อย่างปลอดภัย

ในกรณีที่นายจ้างรับลูกจ้างเข้าทำงาน เปลี่ยนงาน เปลี่ยนสถานที่ทำงาน หรือเปลี่ยนแปลงเครื่องจักร หรืออุปกรณ์ ซึ่งอาจทำให้ลูกจ้างได้รับอันตรายต่อชีวิต ร่างกาย จิตใจ หรือสุขภาพอนามัย ให้นายจ้างจัดให้มีการฝึกอบรมลูกจ้างทุกคนก่อนการเริ่มทำงาน

การอบรมตามวรรคหนึ่งและวรรคสอง ให้เป็นไปตามหลักเกณฑ์ วิธีการ และเงื่อนไขที่อธิบดีประกาศกำหนด

๖.๒ กฎกระทรวงกำหนดมาตรฐานในการบริหาร จัดการ และดำเนินการด้านความปลอดภัย อาชีวอนามัย และสภาพแวดล้อมในการทำงานเกี่ยวกับการป้องกันและระงับอัคคีภัย พ.ศ. ๒๕๕๕

ข้อ ๒ ให้นายจ้างจัดให้มีระบบป้องกันและระงับอัคคีภัยในสถานประกอบกิจการตามกฎหมายนี้ และต้องดูแลระบบป้องกันและระงับอัคคีภัยให้อยู่ในสภาพพร้อมใช้งานได้อย่างมีประสิทธิภาพและปลอดภัย

ข้อ ๓ ในสถานประกอบกิจการทุกแห่ง ให้นายจ้างจัดทำป้ายข้อปฏิบัติเกี่ยวกับการดับเพลิง และการอพยพหนีไฟ และปิดประกาศให้เห็นได้อย่างชัดเจน

ข้อ ๔ ในสถานประกอบกิจการที่มีลูกจ้างตั้งแต่สิบคนขึ้นไป นอกจากต้องปฏิบัติตามข้อ ๓ แล้ว ให้นายจ้างจัดให้มีแผนป้องกันและระงับอัคคีภัย ประกอบด้วย การตรวจตรา การอบรม การณรงค์ป้องกัน อัคคีภัย การดับเพลิง การอพยพหนีไฟ และการบรรเทาทุกข์

ให้นายจ้างจัดเก็บแผนป้องกันและระงับอัคคีภัย ณ สถานประกอบกิจการพร้อมที่จะให้พนักงานตรวจความปลอดภัยตรวจสอบได้

๖.๓ กฎกระทรวงกำหนดมาตรฐานในการบริหาร จัดการ และดำเนินการด้านความปลอดภัย อาชีวอนามัย และสภาพแวดล้อมในการทำงานเกี่ยวกับไฟฟ้า พ.ศ. ๒๕๕๘

ข้อ ๑๑ ให้นายจ้างดูแลบริภัณฑ์ไฟฟ้าและสายไฟฟ้าให้ใช้งานได้อย่างปลอดภัย หากพบว่าชำรุด หรือมีกระแสไฟฟ้ารั่ว หรืออาจก่อให้เกิดอันตรายแก่ผู้ใช้งาน ให้ซ่อมแซมหรือดำเนินการให้อยู่ในสภาพที่ใช้งานได้ อย่างปลอดภัย และจัดให้มีหลักฐานในการดำเนินการเพื่อให้พนักงานตรวจความปลอดภัยตรวจสอบได้

๗. ผู้สอบสวนและวิเคราะห์อุบัติเหตุฯ

ศูนย์ความปลอดภัยในการทำงานเขต ๕

กองความปลอดภัยแรงงาน กรมสวัสดิการและคุ้มครองแรงงาน